



Rhône-Alpes, Ardèche  
Rochemaure  
07 Rochemaure, 26 Ancône, l'Île de la Conférence  
allée du Vieux Pont

## Pont routier dit Vieux pont de Rochemaure

### Références du dossier

Numéro de dossier : IA07000206  
Date de l'enquête initiale : 2009  
Date(s) de rédaction : 2010  
Cadre de l'étude : enquête thématique régionale Points de franchissement du Rhône  
Degré d'étude : étudié  
Référence du dossier Monument Historique : PA00116760

### Désignation

Dénomination : pont  
Précision sur la dénomination : pont routier  
Appellation : vieux pont de Rochemaure

### Compléments de localisation

oeuvre située en partie sur le département 26, oeuvre située en partie sur la commune Ancône  
Milieu d'implantation : en écart  
Réseau hydrographique : Rhône  
Références cadastrales :

### Historique

Le pont suspendu actuellement visible à Rochemaure remplace un premier pont suspendu construit aux débuts des années 1840 et emporté par une crue en 1856. L'ouvrage, édifié en 1858, sous la direction de l'ingénieur ardéchois Marc Seguin, est inauguré en 1859. "Comme tous les ponts à péage, c'est l'État qui rachète le péage en 1884 par un traité. La voirie est classée dans la voirie nationale RN 86 H. Lors des déclassements de routes nationales, en 1973 le pont et la route nationale 86 H sont transférés au Département de l'Ardèche. Sans utilisation depuis la construction d'un nouveau pont, le tout est transféré à la commune de Rochemaure par le Département de l'Ardèche au 31 décembre 1986" (Précision de François Stévenin Chef de services aux Archives départementales de l'Ardèche). Avant cela, le pont fonctionne convenablement jusqu'en 1937, quand un camion trop lourd traverse le tablier. Pendant la guerre, le tablier est détruit une première fois, en 1940, par l'armée française en retraite. Le pont relevé en 1942 est à nouveau détruit (tablier et pile centrale) en août 1944, par l'effet des bombardements alliés. En 1945, la société Fives-Lille et l'entreprise Sabatier construisent un ouvrage suspendu, limité en charge, à l'emplacement du pont détruit. Il reste en usage jusqu'en 1968, date à laquelle un camion chargé de ciment passe à travers le tablier, endommageant les câbles. Le vieux pont, ayant supporté deux incendies en 1982, est alors interdit à toute circulation ; à l'abandon il apparaissait menacé d'une destruction progressive. En 2013 il est réhabilité en passerelle pour piétons.

Période(s) principale(s) : 3e quart 19e siècle, 2e quart 20e siècle

Période(s) secondaire(s) : 2e quart 20e siècle, 4e quart 20e siècle

Dates : 1858 (daté par source), 1942, 1946

Auteur(s) de l'oeuvre : Marc Seguin (ingénieur, attribution par travaux historiques), Cie Fives-Lille (entrepreneur, attribution par travaux historiques), Sabatier (entrepreneur, attribution par travaux historiques)

## Description

Le vieux pont suspendu de Rochemaure se trouve entre la commune dont il porte le nom et Ancône (joignant l'Île de la Conférence), en amont du pont routier moderne de la R.D. 11. L'ouvrage, qui offre une longueur totale de près de 300 m, est constitué de deux travées de 130 à 140 m de longueur chacune. Le tablier à platelage en bois, d'environ 4,90 m de large, est retenu par des câbles en fils de fer torsadés. Les câbles métalliques supérieurs sont uniques, accentuant l'impression de légèreté, et les câbles inférieurs, reliant les milieux des deux tabliers aux piles, ont pour rôle de contrecarrer l'effet du vent et les effets de résonance. Les têtes de pont sont constituées de massifs quadrangulaires aux angles arrondis, de 13-14 m de haut. En maçonnerie de moellons, ces tours sont ornées de faux merlons, de faux créneaux et mâchicoulis. Sur leur face extérieure, on peut toujours apercevoir une niche, qui abritait auparavant de la statuaire. La pile centrale en pierre de taille présente des reprises en béton.

## Éléments descriptifs

Matériau(x) du gros-oeuvre, mise en oeuvre et revêtement : pierre ; fer ; bois ; moellon ; pierre de taille

## Typologies et état de conservation

Typologies : pont suspendu à pile unique

État de conservation : désaffecté, menacé

## Décor

Techniques : sculpture

Représentations : Vierge ; saint Joseph

Précision sur les représentations :

Les niches sur les têtes de pont abritaient auparavant les statues de sainte Marie-Réparatrice, rive droite, côté Rochemaure, et de saint Joseph, rive gauche, côté Ancône.

## Statut, intérêt et protection

Repérage carto. Ouvrage faisant partie du test. Propriété Ardèche.

Intérêt de l'œuvre : à signaler

Protections : inscrit MH, 1985/12/17

Statut de la propriété : propriété du département

## Présentation

### 1. HISTORIQUE

Le premier pont suspendu de Rochemaure, construit au début des années 1840, est emporté par la crue du 30 mai 1856 (MARREY, p. 134 ; MONTENS, p. 125-126 ; Notice "Vieux pont" et Plaquette "Le pont").

Un bac à traîle est remis en service en attendant le rétablissement de l'ouvrage (Notice "Vieux pont"). L'année suivante, le Conseil municipal s'oppose à la reconstruction du pont "sur les mêmes bases" que l'ancien (AD Drôme, 3S 44 : Chemise 559)

Le nouvel ouvrage est construit en 1858 - grâce à des fonds privés -, sous la direction de l'ingénieur ardéchois Marc Seguin, l'inventeur du système de câbles en fil de fer parallèles qu'il met en oeuvre à Rochemaure (Notice "Vieux pont" et Plaquette "Le pont") ; il est inauguré en 1859 (MARREY, p. 134 ; MONTENS, p. 126)

En 1869, lors d'une visite annuelle, on apprend que la concession du pont de Rochemaure attribuée par ordonnance royale du 25 février 1838 aux sieurs Lesdiguières, Arnal et autres pour 90 ans, est depuis passée au nom de Escharavil et héritiers L. Privat (AD Ardèche, 2S 30/6)

En février 1883, le pont de Rochemaure apparaît dans le procès-verbal de conférence pour le rachat des ponts suspendus sur le Rhône (idem). Il est racheté par la commune l'année suivante, pour une somme de 500 Francs en or, ce qui permet la libre circulation, le péage ayant été aboli (Notice "Vieux pont").

Comme tous les ponts à péage, c'est l'État qui rachète le péage en 1884 par un traité. La voirie est classée dans la voirie nationale RN 86 H (Précision de François Stévenin Chef de services aux Archives départementales de l'Ardèche).

Un rapport de l'ingénieur ordinaire du 13 février 1933 mentionne que jusqu'à ce jour, l'éclairage du pont est assuré par des lampes à pétrole, dont l'entretien est assez onéreux et l'éclairage défectueux. Il vient d'être remplacé par des lampes électriques et un contrat d'abonnement est passé avec la société d'électricité de la vallée du Rhône (AD Ardèche, 2S 30/6).

En 1937, un camion trop lourd traverse le tablier. 3 ans plus tard, en 1940, pendant la guerre, l'armée française détruit le tablier (Notice "Vieux pont"). On envisage l'année suivante de construire un pont provisoire en remplacement (à cette occasion un sondage de la pile centrale est effectué). Un avant-projet est conçu en septembre 1940 (AD Ardèche, 1109 W 388).

Cette passerelle provisoire, comprenant deux travées et pouvant supporter la charge d'un véhicule de 5 tonnes, soit 2,5 tonnes par essieu, est en voie d'achèvement en août 1941 (idem : Rapport de l'ingénieur subdivisionnaire, 5 août 1941). Le passage est définitivement relevé en 1942 ; il est alors gardé par les Allemands occupant la zone libre depuis 1943 (Notice "Vieux pont"). Un autre avant-projet de pont est conçu en février 1943 (AD Ardèche, 1109 W 388).

Le tablier et la pile centrale de l'ouvrage sont de nouveau détruits en août 1944, par les bombardements alliés. Au cours d'un bombardement, une statue du pont (Vierge) tombe sur un soldat allemand le tuant sur le coup. Les travaux de restauration - pour lesquels il est fait appel à des prisonniers de guerre - débutent à la fin de l'année (AD Ardèche, 1109 W 388 ; Notice "Vieux pont" ; voir aussi Plaquette "Le pont")

En avril 1945 un marché est passé avec la société Fives-Lille (pour le montage et la fourniture des pièces métalliques) et l'entreprise Sabatier (pour le génie civil) pour la construction d'un ouvrage suspendu provisoire à l'emplacement du pont détruit. Il est prévu le remploi des matériaux de ce dernier (AD Ardèche, 1109 W 388, annexe n° 3).

En novembre 1945, l'ingénieur ordinaire rapporte qu'il est besoin de consolider la culée rive droite du pont, notamment par l'injection dans la fissure d'un lait de ciment (idem). Le pont est reconstruit en 1946 (la pile de la rive droite est bien réparée, les autres piles bétonnées) mais sa charge est alors limitée à 3,5 tonnes (Notice "Vieux pont")

En 1965, la circulation journalière moyenne sur le pont est évaluée à 938 véhicules (AD Ardèche, 1965 W 68, annexe n° 4).

En 1967, le pont fait l'objet d'un examen par la Société des constructions métalliques de la Corrèze, qui estime alors que même pour une dépense élevée consistant à refaire entièrement le tablier, l'opération ne serait pas rentable (idem).

L'ouvrage fonctionne jusqu'en 1968, date à laquelle un camion chargé de 35 tonnes de ciment traverse le tablier, tendant trop fortement les câbles et rendant nécessaire l'allègement des charges. Son accès, alors interdit aux voitures de plus de 3 tonnes, est réservé aux piétons et aux deux-roues (Notice "Vieux pont" et Plaquette "Le pont" ; AD Ardèche, 1965 W 68, annexe n° 4)

En 1969, après constats faits sur le pont de son usure importante et des frais d'entretien élevés, on conclut à ce que l'ouvrage soit reconstruit à l'aval de son emplacement actuel "dans le plus bref délai" (AD Ardèche, idem)

Le 1er septembre 1970, lors de l'étude des crédits nécessaires pour solder l'exercice 1970, le crédit de 40 000 francs demandé pour le pont de Rochemaure, pour le second semestre, est jugé suffisant (idem)

Lors des déclassements de routes nationales, en 1973 le pont et la route nationale 86 H sont transférés au Département de l'Ardèche (F. Stévenin, idem). Le 3 août 1973, le pont suspendu est fermé à toute circulation, suite à la demande formulée par les services d'études techniques des routes et autoroutes le 12 juillet 1973, ayant constaté qu'une rupture de l'ouvrage est à craindre et que la sécurité du passage des piétons n'est pas assurée. Un pont Bailey provisoire est envisagé (AD Ardèche, 1965 W 79, annexe n° 5).

En 1976, alors qu'un pont moderne est en voie de construction à l'aval du pont suspendu, demeure le problème de la démolition de cet ouvrage ancien, dont "l'opportunité reste à vérifier" (AD Ardèche, 1965 W 85 : Dossier Déroulement du chantier). Sa démolition était évaluée à 650 000 francs en mars 1972 (AD Ardèche, 1965 W 79)

En 1982, deux incendies endommagent le vieux pont qui est alors interdit à toute circulation (Notice "Vieux pont") et semble réservé aux piétons (MARREY, p. 135 ; MONTENS, p. 126 ; site internet Structurae).

Trois ans plus tard, il est inscrit à l'inventaire supplémentaire. Sans utilisation depuis la construction d'un nouveau pont, le tout est transféré à la commune de Rochemaure par le Département de l'Ardèche au 31 décembre 1986 (F. Stévenin, idem).

En 2013 il est réhabilité en passerelle pour piétons.

## 2. DESCRIPTION

Le deuxième pont suspendu de Rochemaure, d'environ 300 m de long (277,20 m à 303,80 m selon les sources), comporte deux travées (133 m travée droite et 138,20 m travée gauche). La pile centrale qui les sépare présente une épaisseur de 6 m, la culée droite de 13,50 m et celle de gauche de 13,10 m. Ces trois appuis sont "surmontées de tours évidées en maçonnerie de 13 à 14 m de haut" (AD Ardèche, 2S 30/6, voir annexes n° 1 et n° 2).

Les tours du pont, d'inspiration médiévale, sont décorées de faux merlons, de faux créneaux et de faux mâchicoulis, dans l'esprit éclectique de l'époque Napoléon III. Une niche est aménagée sur leur façade pour abriter, côté Rochemaure, une statue de sainte Marie Réparatrice et, côté Ancône, une statue de saint Joseph (Notice "Vieux pont").

La suspension est constituée de deux nappes (amont et aval) de quatre câbles (composés chacun de 1000 fils pour la travée gauche et 900 fils pour la travée droite). Ils supportent le tablier par 176 tiges verticales de 40 fils et 456 tiges obliques de 24 fils pour la travée gauche ; 168 tiges verticales et 440 tiges obliques semblables pour celles de droite.

Le tablier, à platelage en bois, offre 4,86 m de largeur totale entre les garde-corps ; il porte une voie charretière de 4,30 m encadrée de deux heurtoirs formant trottoirs (AD Ardèche, 2S 30/6, voir annexes n° 1 et n° 2).

## Références documentaires

### Documents d'archive

- AN Roubaix (Archives d'entreprises). Série 198 AQ. Fives-Lille (non consulté)  
AN Roubaix (Archives d'entreprises). Série 198 AQ. Fives-Lille (non consulté)

- **AD Ardèche. 2S 30/6. Pont de Rochemaure**  
AD Ardèche. 2S 30/6. **Pont de Rochemaure**
- **AD Ardèche. 1109 W 388. Pont suspendu sur le Rhône à Rochemaure, construction d'un pont provisoire,**  
AD Ardèche. 1109 W 388. **Pont suspendu sur le Rhône à Rochemaure, construction d'un pont provisoire, reconstruction, plans**
- **AD Ardèche. 1965 W 68. Construction et reconstruction de ponts détruits par faits de guerre.**  
AD Ardèche. 1965 W 68. **Construction et reconstruction de ponts détruits par faits de guerre.** 1941-1987
- **AD Ardèche. 1965 W 69. Procès-verbaux de visites annuelles des ouvrages d'art. 1941-1987**  
AD Ardèche. 1965 W 69. **Procès-verbaux de visites annuelles des ouvrages d'art.** 1941-1987
- **AD Ardèche. 1965 W 79. Pont de Rochemaure, reconstruction**  
AD Ardèche. 1965 W 79. **Pont de Rochemaure, reconstruction**
- **AD Ardèche. 1965 W 85. Pont de Rochemaure (reconstruction)**  
AD Ardèche. 1965 W 85. **Pont de Rochemaure (reconstruction)**
- **AD Drôme. 3S 44. Ponts. Pont de Rochemaure. 1823-1883.**  
AD Drôme. 3S 44. **Ponts. Pont de Rochemaure.** 1823-1883.  
Chemises 559 et 561

## Documents figurés

- **[Bas-Rhône, Montélimar] / Administration des Ponts et Chaussées, Service spécial du Rhône,**  
**[Bas-Rhône, Montélimar] / Administration des Ponts et Chaussées, Service spécial du Rhône, 1857-1866.** 1  
plan : en noir (BnF, Paris. GE DD 2088) Notes : Extr. de "Carte topographique du cours du Rhône entre le parc  
et le pont de Donzère", feuille 20
- **Rochemaure (Ardèche) - Vue générale / Papeterie Chapuis édit. Montélimar : Papeterie Chapuis,**  
**Rochemaure (Ardèche) - Vue générale / Papeterie Chapuis édit. Montélimar : Papeterie Chapuis, [avant**  
1908]. 1 impr. photoméc. (carte postale) : n. et b. (AD Ardèche. 6 Fi 191/1) Notes : timbre et tampon
- **Rochemaure - L'Église (monument historique) et vallée du Rhône / Combiér phot. Macon : Combiér,**  
**Rochemaure - L'Église (monument historique) et vallée du Rhône / Combiér phot. Macon : Combiér, [1ère**  
moitié du 20e siècle]. 1 impr. photoméc. (carte postale) : n. et b. (AD Ardèche. 6 Fi 191/3)
- **Rochemaure - 6. Panorama. Le Pont. Le vieux Village. Le Château et le Chenavari / Julien édit. ;**  
**Rochemaure - 6. Panorama. Le Pont. Le vieux Village. Le Château et le Chenavari / Julien édit. ; Lang fils**  
aîné phot. édit. Orange : Lang fils aîné, [1ère moitié du 20e siècle]. 1 impr. photoméc. (carte postale) : n. et b.  
(L'Ardèche Illustrée) (AD Ardèche. 6 Fi 191/4)
- **4 - Rochemaure - Le Pont suspendu / J. Brun et Cie édit. Carpentras : Brun et Cie, [1ère moitié du**  
**4 - Rochemaure - Le Pont suspendu / J. Brun et Cie édit. Carpentras : Brun et Cie, [1ère moitié du 20e**  
siècle]. 1 impr. photoméc. (carte postale) : n. et b. (AD Ardèche. 6 Fi 191/5)
- **Rochemaure - Le pont sur le Rhône / Vve Carrière édit., [1ère moitié du 20e siècle]. 1 impr.**  
**Rochemaure - Le pont sur le Rhône / Vve Carrière édit., [1ère moitié du 20e siècle]. 1 impr. photoméc. (carte**  
postale) : n. et b. (AD Ardèche. 6 Fi 191/6) Notes : vue verticale

- **Rochemaure (6) - Panorama vu du Château. Le Rhône et le Pont / Carrière édit. ; Lang fils aîné**  
**Rochemaure (6) - Panorama vu du Château. Le Rhône et le Pont / Carrière édit. ; Lang fils aîné phot. édit.**  
Montélimar : Lang fils aîné, [1ère moitié du 20e siècle]. 1 impr. photoméc. (carte postale) : n. et b. (L'Ardèche Illustrée) (AD Ardèche. 6 Fi 191/20)
- **29 - Environs du Teil - Le Pont de Rochemaure / Perrier édit. ; Combier phot. Macon : Combier,**  
**29 - Environs du Teil - Le Pont de Rochemaure / Perrier édit. ; Combier phot. Macon : Combier,** [1ère moitié du 20e siècle]. 1 impr. photoméc. (carte postale) : n. et b. (L'Ardèche Illustrée) (AD Ardèche. 6 Fi 191/33) Notes : vue verticale
- **153. Rochemaure (Ardèche) - Le pont sur le Rhône. [1ère moitié du 20e siècle]. 1 impr. photoméc.**  
**153. Rochemaure (Ardèche) - Le pont sur le Rhône. [1ère moitié du 20e siècle]. 1 impr. photoméc.** (carte postale) : n. et b. (AD Ardèche. 6 Fi 191/35)
- **Rochemaure - Vue d'ensemble prise du Pont suspendu sur le Rhône / Nouvelles Galeries édit. ; Lang**  
**Rochemaure - Vue d'ensemble prise du Pont suspendu sur le Rhône / Nouvelles Galeries édit. ; Lang fils**  
aîné phot. édit. Montélimar : Lang fils aîné, [1ère moitié du 20e siècle]. 1 impr. photoméc. (carte postale) : n. et b. (L'Ardèche Illustrée) (AD Ardèche. 6 Fi 191/36) Notes : timbre et tampon
- **Rochemaure (Ardèche) - Pont suspendu sur le Rhône / Papeterie Chapuis édit. Montélimar : Papeterie**  
**Rochemaure (Ardèche) - Pont suspendu sur le Rhône / Papeterie Chapuis édit. Montélimar : Papeterie**  
Chapuis, [1ère moitié du 20e siècle]. 1 impr. photoméc. (carte postale) : n. et b. (AD Ardèche. 6 Fi 191/37)
- **Rochemaure - Le Pont suspendu / Artige édit. Aubenas : Artige, [1ère moitié du 20e siècle]. 1 impr.**  
**Rochemaure - Le Pont suspendu / Artige édit. Aubenas : Artige, [1ère moitié du 20e siècle]. 1 impr.**  
photoméc. (carte postale) : n. et b. (AD Ardèche. 6 Fi 191/38) Notes : timbre et tampon
- **Rochemaure (Ardèche) - Vue panoramique / A. Lang phot. ; Papeterie Chapuis édit. Montélimar :**  
**Rochemaure (Ardèche) - Vue panoramique / A. Lang phot. ; Papeterie Chapuis édit. Montélimar : Papeterie**  
Chapuis, [avant 1907]. 1 impr. photoméc. (carte postale) : n. et b. (AD Ardèche. 6 Fi 191/56) Notes : timbre et tampon
- **1 - Environs du Teil - Rochemaure - Le Pont suspendu sur le Rhône. [1ère moitié du 20e siècle]. 1**  
**1 - Environs du Teil - Rochemaure - Le Pont suspendu sur le Rhône. [1ère moitié du 20e siècle]. 1 impr.**  
photoméc. (carte postale) : n. et b. (L'Ardèche Illustrée) (AD Ardèche. 6 Fi 191/68)
- **2. Rochemaure - Le Pont Suspendu et le Village / Vve Carrière édit., [1ère moitié du 20e siècle]. 1**  
**2. Rochemaure - Le Pont Suspendu et le Village / Vve Carrière édit., [1ère moitié du 20e siècle]. 1 impr.**  
photoméc. (carte postale) : n. et b. (AD Ardèche. 6 Fi 191/69)
- **[Pont suspendu] / Paul Jacquin phot. 1925-1939. 2 fotogr. : n. et b. (AD Ardèche. Fonds Paul**  
**[Pont suspendu] / Paul Jacquin phot. 1925-1939. 2 fotogr. : n. et b. (AD Ardèche. Fonds Paul Jacquin, 7 Fi**  
191/6 et 7) Notes : reproduction interdite
- **[Le pont de Rochemaure depuis la rive]. 1906-1936. 1 fotogr. pos. : n. et b. ; 9 x 14 cm (AD**  
**[Le pont de Rochemaure depuis la rive]. 1906-1936. 1 fotogr. pos. : n. et b. ; 9 x 14 cm (AD Ardèche.**  
Collection Lacombe, 12 Fi 274)
- **Vue panoramique de Rochemaure (Ardèche) - Le Pont suspendu sur le Rhône / Pap. Chapuis édit.**  
**Vue panoramique de Rochemaure (Ardèche) - Le Pont suspendu sur le Rhône / Pap. Chapuis édit.**  
Montélimar : Pap. Chapuis, [1ère moitié du 20e siècle]. 1 impr. photoméc. (carte postale) : n. et b. (MdFR.  
Collection Dürrenmatt, CP DUR 1476)

- **Rochemaure (Ardèche) - Pont sur le Rhône et Vue générale / Louis Lang Jeune phot. ; Librairie F. Rochemaure (Ardèche) - Pont sur le Rhône et Vue générale / Louis Lang Jeune phot. ; Librairie F. Baume** édit. Montélimar : Baume, [avant 1907]. 1 impr. photoméc. (carte postale) : n. et b. (MdFR. Collection Dürrenmatt, CP DUR 1477)
- **Rochemaure (5) - Vue d'ensemble prise du Pont suspendu sur le Rhône / Nouvelles Galeries édit. ; Rochemaure (5) - Vue d'ensemble prise du Pont suspendu sur le Rhône / Nouvelles Galeries édit. ; Lang fils aîné phot. édit.** Orange : Lang fils aîné, [1ère moitié du 20e siècle]. 1 impr. photoméc. (carte postale) : n. et b. (L'Ardèche Illustrée) (MdFR. Collection Dürrenmatt, CP DUR 1478)
- **Vue latérale du pont suspendu de Rochemaure. [1ère moitié du 20e siècle]. 1 impr. photoméc. (carte Vue latérale du pont suspendu de Rochemaure. [1ère moitié du 20e siècle]. 1 impr. photoméc. (carte postale) : n. et b. (MdFR. Collection Dürrenmatt, CP DUR 1479)**
- **1 - Environs du Teil - Rochemaure - Le Pont suspendu sur le Rhône / B.F. édit., [avant 1919]. 1 1 - Environs du Teil - Rochemaure - Le Pont suspendu sur le Rhône / B.F. édit., [avant 1919]. 1 impr. photoméc. (carte postale) : n. et b. (L'Ardèche Illustrée) (MdFR. Collection Dürrenmatt, CP DUR 1480)**  
Notes : timbre et tampon
- **Rochemaure (1) - Le Pont suspendu sur le Rhône / Julien édit. ; Lang fils aîné phot. édit.** Rochemaure (1) - Le Pont suspendu sur le Rhône / Julien édit. ; Lang fils aîné phot. édit. Montélimar : Lang fils aîné, [1ère moitié du 20e siècle]. 1 impr. photoméc. (carte postale) : n. et b. (L'Ardèche Illustrée) (MdFR. Collection Dürrenmatt, CP DUR 1481)
- **Rochemaure (Ardèche) et le Pont sur le Rhône / Papeterie Chapuis édit. Montélimar : Papeterie Rochemaure (Ardèche) et le Pont sur le Rhône / Papeterie Chapuis édit. Montélimar : Papeterie Chapuis, [1ère moitié du 20e siècle]. 1 impr. photoméc. (carte postale) : n. et b. (MdFR. Collection Dürrenmatt, CP DUR 1482)** Notes : inscription manuscrite
- **Rochemaure (Ardèche) et le Pont sur le Rhône / Papeterie Chapuis édit. Montélimar : Papeterie Rochemaure (Ardèche) et le Pont sur le Rhône / Papeterie Chapuis édit. Montélimar : Papeterie Chapuis, [1ère moitié du 20e siècle]. 1 impr. photoméc. (carte postale) : n. et b. (MdFR. Collection Dürrenmatt, CP DUR 1483)**
- **29 - Environs du Teil. Le Pont de Rochemaure / Perrier édit. ; Combier phot. Macon : Combier, [1ère 29 - Environs du Teil. Le Pont de Rochemaure / Perrier édit. ; Combier phot. Macon : Combier, [1ère moitié du 20e siècle]. 2 impr. photoméc. (carte postale) : n. et b. (L'Ardèche Illustrée) (MdFR. Collection Dürrenmatt, CP DUR 1560 et 1561)** Notes : vue verticale ; la 1560 porte timbre et tampon
- **[Le pont de Rochemaure, vue plongeante du haut d'une tête de pont]. [Ca 1960]. 1 impr. photoméc. [Le pont de Rochemaure, vue plongeante du haut d'une tête de pont]. [Ca 1960]. 1 impr. photoméc. (carte postale) : coul. (MdFR. Collection Dürrenmatt, CP DUR 1562)** Notes : vue verticale
- **152. Rochemaure (Ardèche) - Le pont coupé sur le Rhône. [Ca 1940]. 1 impr. photoméc. (carte 152. Rochemaure (Ardèche) - Le pont coupé sur le Rhône. [Ca 1940]. 1 impr. photoméc. (carte postale) : n. et b. (MdFR. Collection Dürrenmatt, CP DUR 1788)**
- **[Vallée du Rhône - Pont suspendu, tour] / Noël Le Boyer phot., 1930-1950. 1 photogr. : n. et b. ; [Vallée du Rhône - Pont suspendu, tour] / Noël Le Boyer phot., 1930-1950. 1 photogr. : n. et b. ; 18 x 24 cm (Médiathèque de l'Architecture et du Patrimoine, Archives photographiques, SAP 01, 9537T00127)**
- **[Pont de Rochemaure]. [Ca 1960 (?)]. 1 impr. photoméc. (carte postale) (AD Ardèche. Fonds Cellard,**

[**Pont de Rochemaure**]. [Ca 1960 (?)]. 1 impr. photoméc. (carte postale) (AD Ardèche. Fonds Cellard, 28 Fi 1838) Notes : reproduction interdite

- [**Montélimar, ancien pont de Rochemaure**] / [1974]. 1 **photogr. nég. : n. et b. ; 5,7 x 7,2 cm** (AD [**Montélimar, ancien pont de Rochemaure**] / [1974]. 1 photogr. nég. : n. et b. ; 5,7 x 7,2 cm (AD Drôme. Collection A.L.A.T., 5 Fi 426) Notes : reproduction réduite d'une photographie
- [**Montélimar, ancien pont de Rochemaure**] / [1974]. 1 **photogr. nég. : n. et b. ; 5,7 x 7,2 cm** (AD [**Montélimar, ancien pont de Rochemaure**] / [1974]. 1 photogr. nég. : n. et b. ; 5,7 x 7,2 cm (AD Drôme. Collection A.L.A.T., 5 Fi 427) Notes : reproduction réduite d'une photographie

## Bibliographie

- **CHABEDRIER, Ludovic. Rochemaure, gardienne du Rhône, histoire générale.... Rodez : impr. Subervie,**  
CHABEDRIER, Ludovic. **Rochemaure, gardienne du Rhône, histoire générale.... Rodez : impr. Subervie,**  
1959 (non consulté) Notes : extraits dans Cogoluènhe, livre 3, Annexe D-31
- **MARREY, Bernard. Les ponts modernes 18e-19e siècles. [Paris] : Picard Editeur, 1990**  
MARREY, Bernard. **Les ponts modernes 18e-19e siècles. [Paris] : Picard Editeur, 1990**  
p. 134 et ill. p. 135
- **MONTENS, Serge. Les plus beaux ponts de France. Paris : Bonneton, [D.l. 2001]**  
MONTENS, Serge. **Les plus beaux ponts de France. Paris : Bonneton, [D.l. 2001]**  
p. 125-126
- **Compagnie Nationale du Rhône. Direction du Patrimoine Fluvial et Industriel. Pôle Fluvial. Base documentaire OASIS. Répertoire des ouvrages sur le Rhône**  
n° 0126
- **Le vieux pont. Le pont suspendu en fil de fer. Notice [en ligne]. Accès internet : &lt;URL :**  
**Le vieux pont. Le pont suspendu en fil de fer. Notice [en ligne]. Accès internet : <URL :** <http://idisk.mac.com/fabien.pinaroli-Public/Le-Pont-de-Rochemaure.jpg>>
- **Site internet Structurae. Pont de Rochemaure (1859). [en ligne]. Accès internet : &lt;URL :**  
Site internet Structurae. **Pont de Rochemaure (1859).** [en ligne]. Accès internet : <URL : <http://fr.structurae.de/structures/data/index.cfm?id=s0002995>>
- **Le pont. Plaquette [en ligne]. Accès internet : &lt;URL :**  
**Le pont. Plaquette [en ligne]. Accès internet : <URL :** <http://fr.structurae.de/photos/index.cfm?JS=74146>>  
Notes : plaquette accessible depuis le site Structurae

## Annexe 1

**Visite annuelle de 1869** (notes extr. de : AD Ardèche, 2S 30/6) :

La culée droite à 13,50 m d'épaisseur, la pile centrale 6 m d'épaisseur, la culée gauche 13, 10 m d'épaisseur ; longueur totale du pont 303,80 m ; avenue rive droite de 600 m de long avec rampe d'accès ; pile et culées sont surmontées de tours évidées en maçonnerie de 13 à 14 m de haut ; quatre câbles, deux à l'amont et deux à l'aval, ont 1000 fils chacun à la travée gauche et 900 fils à la travée droite. Ils se dédoublent pour embrasser la pile centrale à la partie inférieure de laquelle ils sont attachés par deux goujons de 7 cm de diamètre. Ils embrassent les culées de la même manière mais en s'appuyant sur trois rouleaux en fonte. Les câbles de suspension ont 11,99 m de flèche à la travée droite et 11,90 m à la travée gauche. Ils soutiennent le tablier au moyen de 176 tiges verticales de 40 fils, 456 tiges obliques de 24 fils (travée

gauche), 168 tiges verticales, 440 tiges obliques semblables (travée droite). Tous les fils sont n° 18 ou de 7 mm pesant 57 grammes le mètre courant. Le tablier a 4,86 m de largeur entre les garde-corps y compris deux heurtoirs en guise de trottoirs qui réduisent la voie charretière à 4,30 m.

## Annexe 2

**Procès-verbal de conférence pour le rachat des ponts suspendus sur le Rhône**, 2 février 1883 (notes extr. de : AD Ardèche, 2S 30/6) :

Le pont de Rochemaure est composé de deux travées ayant, celle de droite 133 m de longueur, celle de gauche 138,20 m. La pile ayant une épaisseur de 6 m, la longueur totale du pont entre ses culées est donc de 277,20 m. Les travées sont supportées par quatre câbles de chaque côté ; ceux de la travée gauche composés de 1000 fils chacun, du n° 18, et ceux de la travée droite de 900 fils. La longueur des avenues, dont l'entretien est à la charge des concessionnaires, est de 827 m : 136 m sur la rive gauche et 691 m sur la rive droite.

## Annexe 3

**Marché par entente directe sur la construction d'un pont provisoire à Rochemaure sur le Rhône**, avril 1945 (notes extr. de : AD Ardèche, 1109 W 388) :

Il s'agit de la construction d'un pont provisoire suspendu à l'emplacement du pont détruit. Le pont détruit et le pont provisoire auront exactement le même axe en plan. L'ouvrage comportera une chaussée de 3 m de largeur avec garde-roues de 200. La suspension de l'ouvrage sera constituée dans chaque travée et de chaque côté par un câble de 3813 m/m<sup>2</sup> de section en fils à 120 kilos de résistance à la rupture. Ces câbles seront accrochés à des sommiers métalliques installés sur la pile et les culées actuelles. Des câbles de retenue de même composition que les câbles porteurs prendront appui sur ces sommiers et viendront s'ancrer dans les massifs actuels aménagés à cet effet. Le tablier sera en bois. La suspension sera complétée par un câble de contreventement inférieur par côté. Chacun de ces câbles aura une section de 1828 m/m<sup>2</sup> en fils à 72 kilos de résistance à la rupture. Les matériaux proviendront dans la plus grande mesure possible de ceux du pont détruit. La société Fives-Lille se voit confier la partie montage. La partie génie civil est confiée à l'entreprise Sabatier. Fives-Lille fournira aussi les pièces métalliques indispensables.

## Annexe 4

**Situation du pont de Rochemaure au 25 avril 1969** (extr. de : AD Ardèche, 1965 W 68. Chemise : Construction, reconstruction, affaires diverses vers 1970) :

RN 86 H - Pont de Rochemaure

(opération n° 58 N 07 D)

LE RHONE

Situation actuelle : non rétabli.

Pont suspendu ancien, détruit en 1940 et remplacé en 1945 par une passerelle suspendue réutilisant les appuis du pont.

Surcharge limitée à 3 tonnes par véhicule.

Largeur libre au droit des appuis : 2,00 m.

Ecartement des parements de culées : 276,52 m.

Deux travées suspendues - platelage bois.

Inconvénients

Accessible aux seuls véhicules légers à gabarit réduit ;

Commandé par feux, de période obligatoirement longue ;

Franchissement d'un passage à niveau sur la voie ferrée LYON - NIMES ;

Tablier léger ; rigidité longitudinale très faible ; oscillations verticales de grande amplitude sous l'effet du vent ;

Frais d'entretien élevés ; usure importante.

Ce pont a fait l'objet en 1967 d'un examen par la Société des constructions métalliques de la Corrèze à LARCHE qui estime que "le câble unique constituant chaque ferme est de forte section et en bon état. Mais le relèvement de la charge admissible devient de plus en plus nécessaire ; nous pensons cependant que même pour une dépense élevée consistant à refaire entièrement le tablier, l'opération n'est pas rentable".

Comptage

Moyenne journalière année 1965 : 938 véhicules.

Conclusion

L'ouvrage doit être effectivement reconstruit à l'aval de son emplacement actuel dans le plus bref délai possible.



Les APS et APD seront présentés en 1969, le projet définitif pourra être présenté en 1970 et les travaux engagés également en 1970 en l'absence de toute contrainte financière.

Privas, le 25 Avril 1969

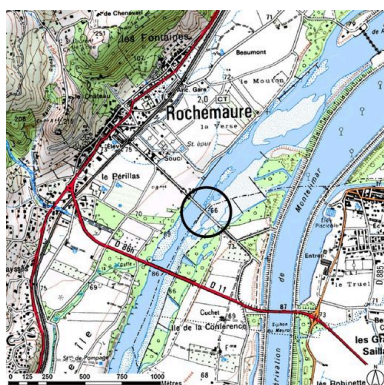
Le Directeur Départemental [M. Marcou].

## Annexe 5

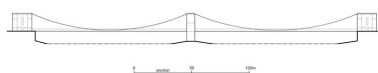
**Situation au 3 août 1973** (notes extr. de : AD Ardèche, 1965 W 79, chemise : Affaires diverses, 1953-1979) :

Le pont suspendu de Rochemaure est fermé à toute circulation, suite à la demande formulée par les services d'études techniques des routes et autoroutes le 12 juillet 1973, une nouvelle visite de l'ouvrage doit suivre ; les câbles de stabilité au vent sont complètement déréglés et leur utilité actuelle est quasiment nulle. On constate quelques ruptures de fils sur la couche externe (la protection anticorrosion est inexistante, sauf vers les ancrages). Les tirants d'attache vers les extrémités du tablier sont déformés. Le tablier ne possède pas de poutre de rigidité. Les entretoises en bois sont généralement en mauvais état. L'ouvrage présente des oscillations très importantes sous l'action du vent. De ce fait, une rupture de l'ouvrage par mise en résonance est à craindre. L'état du platelage est inquiétant, la sécurité du passage des piétons n'est pas assurée (...). On envisage des dépenses de l'ordre de 200 000 à 250 000 francs. Un pont Bailey provisoire est envisagé.

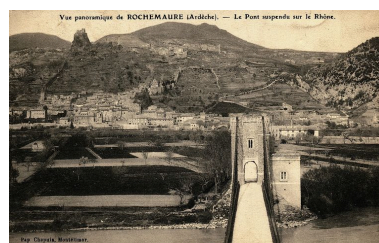
## Illustrations



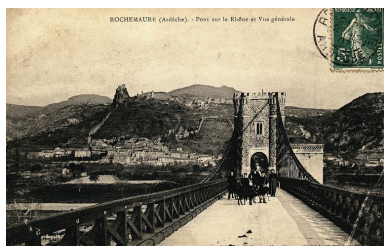
Plan de situation (sur fond de SCAN25(R) (C) IGN-2008 (C) Région Rhône-Alpes) Licence n°2008-CISE27-1010 Dess. B. Decrock IVR82\_20090700140NUD



Élévation (relevé schématique) Dess. B. Decrock IVR82\_20090700141NUDY



Vue panoramique de Rochemaure (Ardèche) - Le Pont suspendu sur le Rhône / Pap. Chapuis édit. Montélimar : Pap. Chapuis, [1ère moitié du 20e siècle]. 1 impr. photoméc. (carte postale) : n. et b. (MdFR. Collection Dürrenmatt, CP DUR 1476) Phot. Maison du Fleuve Rhône IVR82\_20090700119NUCAB



Rochemaure (Ardèche) - Pont sur le Rhône et Vue générale / Louis Lang Jeune phot. ; Librairie F. Baume édit. Montélimar : Baume, [avant 1907]. 1 impr. photoméc. (carte postale) : n. et b. (MdFR. Collection Dürrenmatt, CP DUR 1477) Phot. Maison du Fleuve Rhône, Autr. Lang Louis jeune (photographe) IVR82\_20090700120NUCAB



Rochemaure (5) - Vue d'ensemble prise du Pont suspendu sur le Rhône / Nouvelles Galeries édit. ; Lang fils aîné phot. édit. Orange : Lang, [1ère moitié du 20e siècle]. 1 impr. photoméc. (carte postale) : n. et b. (MdFR. Collection Dürrenmatt, CP DUR 1478) Phot. Maison du Fleuve Rhône, Autr. Lang fils aîné (photographe) IVR82\_20090700121NUCAB



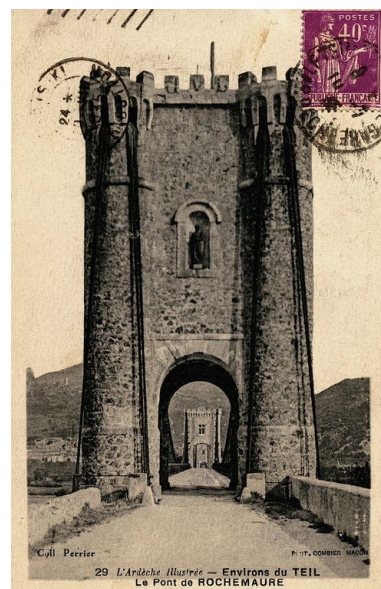
1 - Environs du Teil - Rochemaure - Le Pont suspendu sur le Rhône / B.F. édit., [avant 1919]. 1 impr. photoméc. (carte postale) : n. et b. (MdFR. Collection Dürrenmatt, CP DUR 1480) Phot. Maison du Fleuve Rhône, Autr. auteur inconnu 1\_ IVR82\_20090700122NUCAB



**Rochemaure (1) - Le Pont suspendu sur le Rhône / Julien édit. ; Lang fils aîné phot. édit. Montélimar : Lang, [1ère moitié du 20e siècle]. 1 impr. photoméc. (carte postale) : n. et b. (MdFR. Collection Dürrenmatt, CP DUR 1481) Phot. Maison du Fleuve Rhône, Autr. Lang fils aîné (photographe) IVR82\_20090700123NUCAB**



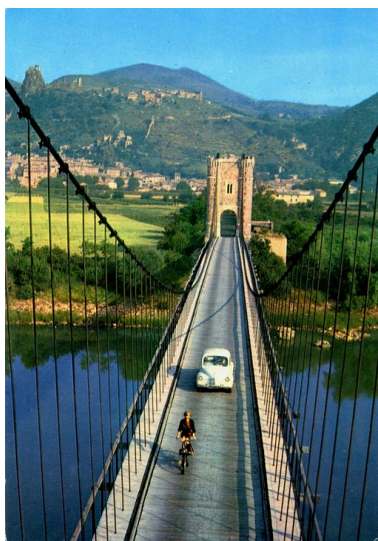
**Rochemaure (Ardèche) et le Pont sur le Rhône / Papeterie Chapuis édit. Montélimar : Papeterie Chapuis, [1ère moitié du 20e siècle]. 1 impr. photoméc. (carte postale) : n. et b. (MdFR. Collection Dürrenmatt, CP DUR 1483) Phot. Maison du Fleuve Rhône IVR82\_20090700124NUCAB**



**29 - Environs du Teil. Le Pont de Rochemaure / Perrier édit. ; Combiér phot. Macon : Combiér, [1ère moitié du 20e siècle]. 1 impr. photoméc. (carte postale) : n. et b. (MdFR. Collection Dürrenmatt, CP DUR 1560) Phot. Maison du Fleuve Rhône, Autr. Combiér (photographe) IVR82\_20090700125NUCAB**



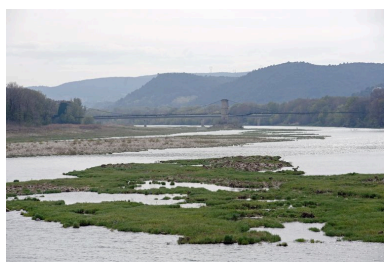
**152. Rochemaure (Ardèche) - Le pont coupé sur le Rhône. [Ca 1940]. 1 impr. photoméc. (carte postale) : n. et b. (MdFR. Collection Dürrenmatt, CP DUR 1788) Phot. Maison du Fleuve Rhône IVR82\_20090700126NUCAB**



**[Le pont de Rochemaure, vue plongeante du haut d'une tête de pont]. [Ca 1960]. 1 impr. photoméc. (carte postale) : coul. (MdFR. Collection Dürrenmatt, CP DUR 1562) Phot. Maison du Fleuve Rhône IVR82\_20090700127NUCAB**



**Vue du pont dans le site Phot. G. Gellert IVR82\_20090700068NUCA**



Vue du pont dans le site, côté amont

Phot. G. Gellert

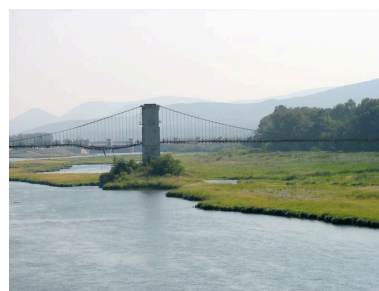
IVR82\_20090700069NUCA



Vue du pont dans le site, côté aval (depuis le pont moderne)

Phot. I. Havard

IVR82\_20090700048NUCA



Vue partielle du pont dans le site, côté aval (depuis le pont moderne)

Phot. I. Havard

IVR82\_20090700049NUCA



Vue panoramique, côté aval

Phot. G. Gellert

IVR82\_20090700070NUCAQ



Vue du côté aval (depuis la rive gauche)

Phot. I. Havard

IVR82\_20090700037NUCA



Vue du côté aval (depuis la rive droite)

Phot. G. Gellert

IVR82\_20090700071NUCA



Vue partielle, côté aval (depuis la rive gauche)

Phot. I. Havard

IVR82\_20090700039NUCA



Vue partielle, côté amont (depuis la rive droite)

Phot. I. Havard

IVR82\_20090700038NUCA



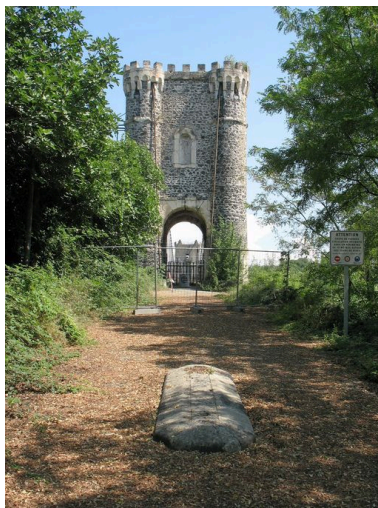
Vue de la pile centrale (face nord-ouest)

Phot. G. Gellert

IVR82\_20090700072NUCA



Vue de la pile centrale (de biais)  
Phot. G. Gellert  
IVR82\_20090700073NUCA



Vue de la tour formant tête de pont  
sur la rive droite (face nord-ouest)  
Phot. I. Havard  
IVR82\_20090700040NUCA



Tour formant tête de pont  
sur la rive droite, face nord-  
ouest : vue rapprochée  
Phot. I. Havard  
IVR82\_20090700041NUCA



Tour formant tête de pont sur  
la rive droite, face nord-ouest :  
vue du crénelage sommital  
Phot. I. Havard  
IVR82\_20090700042NUCA



Tour formant tête de pont sur la  
rive droite : vue des parties hautes  
Phot. G. Gellert  
IVR82\_20090700074NUCA



Tour formant tête de pont sur  
la rive droite : vue d'un angle  
Phot. G. Gellert  
IVR82\_20090700075NUCA



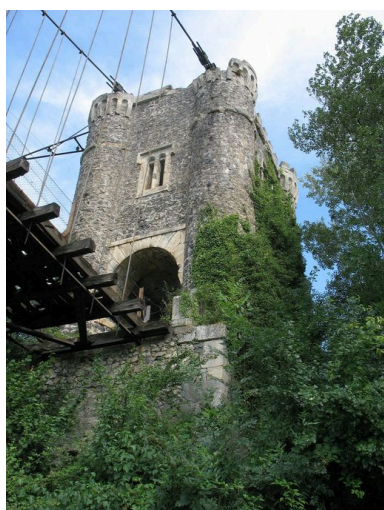
Tour formant tête de pont sur la rive droite : vue de deux ouvertures, face sud-ouest  
Phot. G. Gellert  
IVR82\_20090700076NUCA



Tour formant tête de pont sur la rive droite : vue de l'accès au pont (face sud-est) et dessous du tablier, vue partielle  
Phot. G. Gellert  
IVR82\_20090700077NUCA



Tour formant tête de pont sur la rive gauche, vue générale (ouest)  
Phot. G. Gellert  
IVR82\_20090700078NUCA



Tour formant tête de pont sur la rive gauche, vue en contreplongée (face nord-ouest)  
Phot. I. Havard  
IVR82\_20090700046NUCA



Tour formant tête de pont sur la rive gauche, vue en contreplongée (face nord-ouest) et dessous du tablier, vue partielle  
Phot. I. Havard  
IVR82\_20090700047NUCA



Tour formant tête de pont sur la rive gauche, face sud-est : vue rapprochée  
Phot. I. Havard  
IVR82\_20090700043NUCA



Vue de la chaussée, depuis  
la tour de la rive droite  
Phot. G. Gellert  
IVR82\_20090700079NUCA



Vue de la chaussée, depuis  
la tour de la rive gauche  
Phot. I. Havard  
IVR82\_20090700044NUCA



Vue de la chaussée (depuis  
la tour de la rive gauche) et  
pile centrale (face sud-est)  
Phot. I. Havard  
IVR82\_20090700045NUCA



Vue du dessous du tablier  
(depuis la rive droite)  
Phot. G. Gellert  
IVR82\_20090700080NUCA

## Dossiers liés

### Dossiers de synthèse :

Ponts du Rhône : ponts, ponceaux, passerelles, viaducs (IA00000332)

### Oeuvre(s) contenue(s) :

### Oeuvre(s) en rapport :

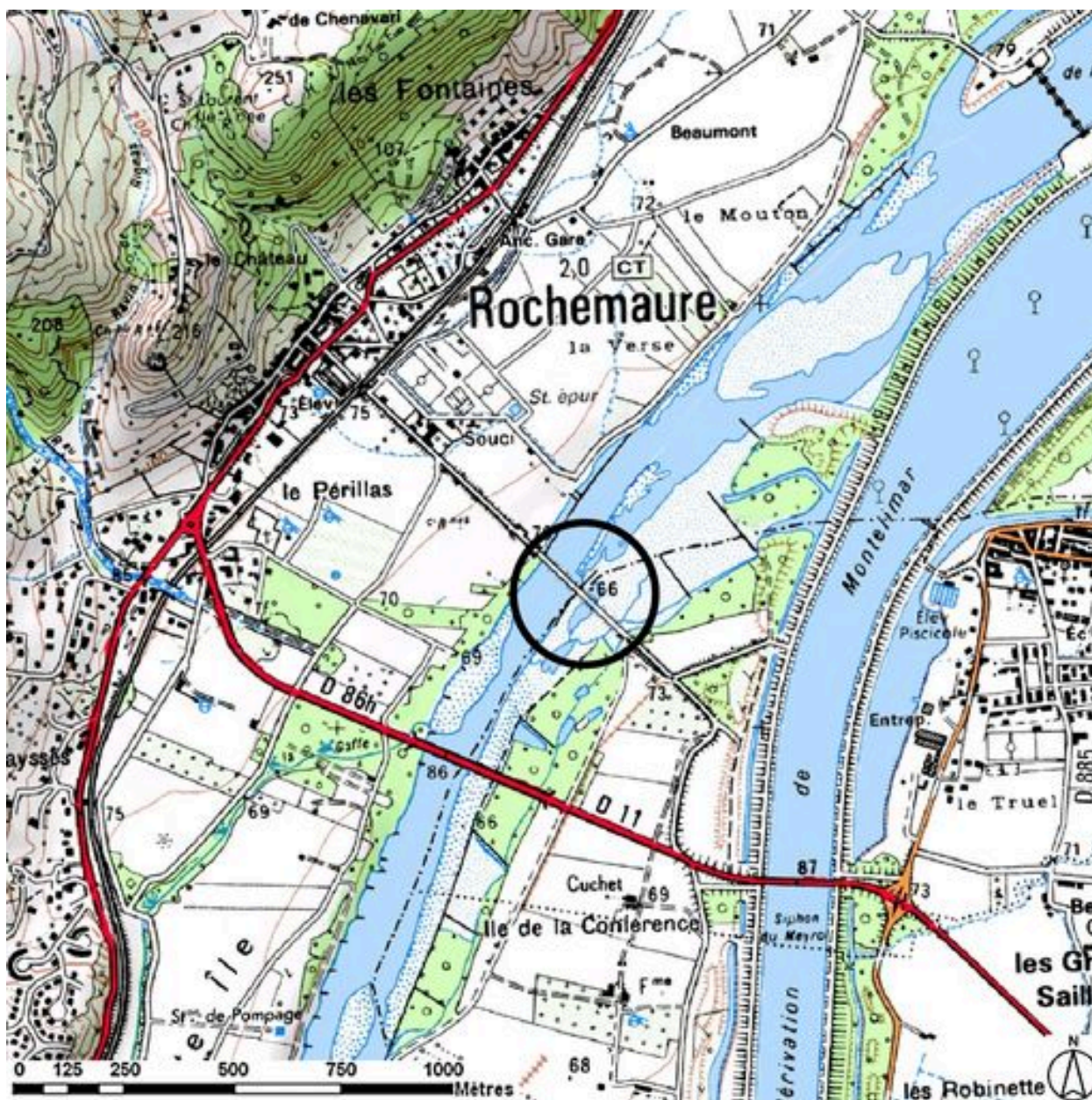
Présentation de l'étude des points de franchissement du Rhône en région Rhône-Alpes (IA00000331) Rhône-Alpes, Rhône-Alpes

Ensemble des bacs à rames, ensemble des bacs à traile de Rochemaure (disparus) (IA07000185) Rochemaure, 07 Rochemaure, 26 Ancône, 26 Montélimar

Pont routier de Rochemaure (détruit) (IA07000172) Rochemaure, 07 Rochemaure, 26 Ancône, allée du Vieux Pont

Auteur(s) du dossier : Isabelle Havard, Bruno Decrock

Copyright(s) : © Région Rhône-Alpes, Inventaire général du patrimoine culturel



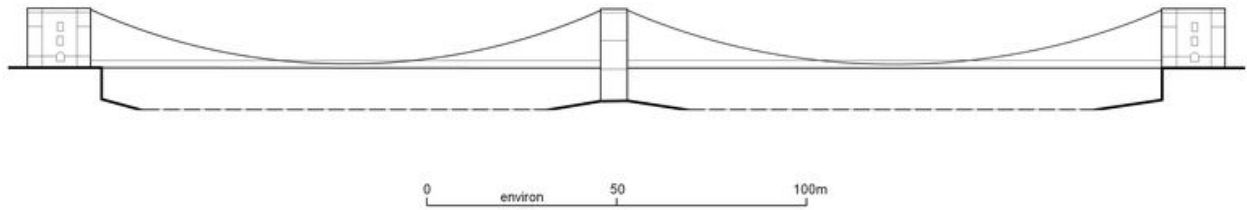
Plan de situation (sur fond de SCAN25(R) (C) IGN-2008 (C) Région Rhône-Alpes Licence n°2008-CISE27-1010)

IVR82\_20090700140NUD

Auteur de l'illustration : B. Decrock

Technique de relevé : reprise de fond ; Échelle : 1:25000

© Région Rhône-Alpes, Inventaire général du patrimoine culturel ; © IGN  
reproduction interdite



Elévation (relevé schématique)

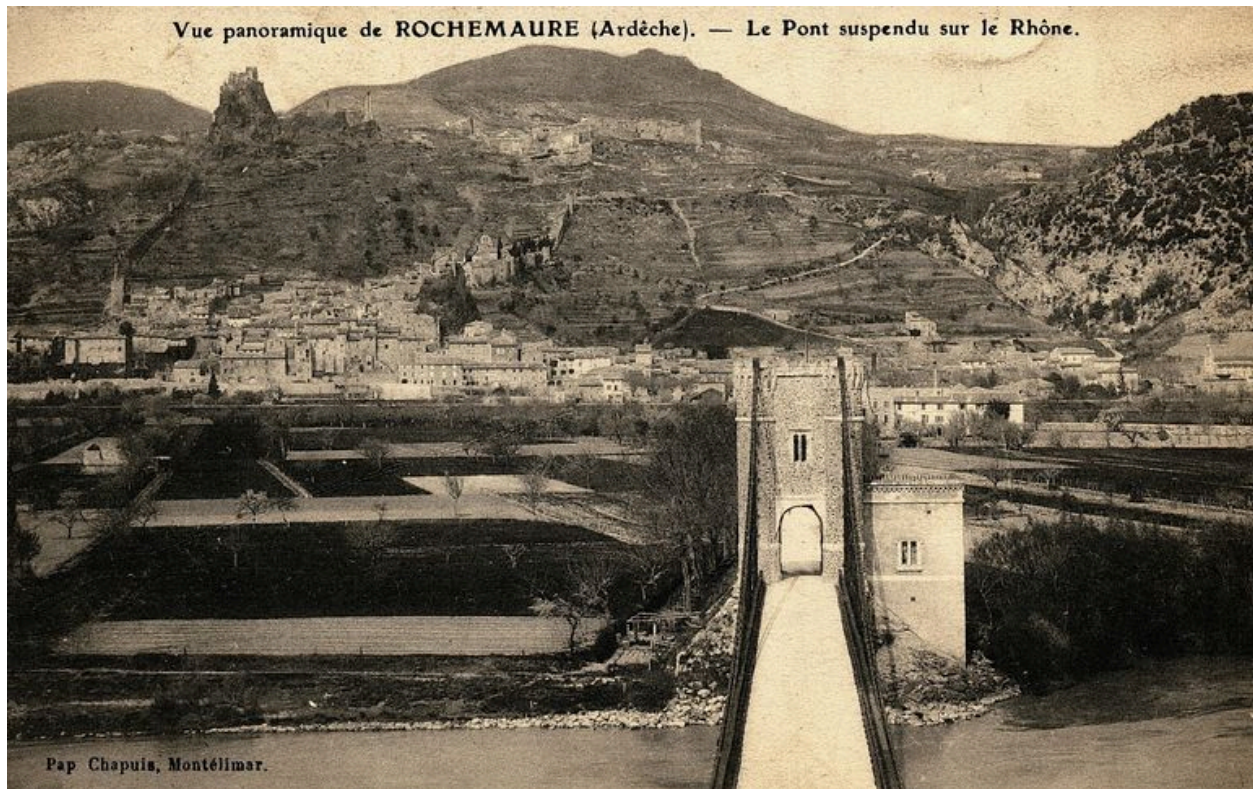
IVR82\_20090700141NUDY

Auteur de l'illustration : B. Decrock

Technique de relevé : relevé schématique ;

© Région Rhône-Alpes, Inventaire général du patrimoine culturel  
reproduction soumise à autorisation du titulaire des droits d'exploitation





Vue panoramique de Rochemaure (Ardèche) - Le Pont suspendu sur le Rhône / Pap. Chapuis édit. Montélimar : Pap. Chapuis, [1ère moitié du 20e siècle]. 1 impr. photomé. (carte postale) : n. et b. (MdFR. Collection Dürrenmatt, CP DUR 1476)

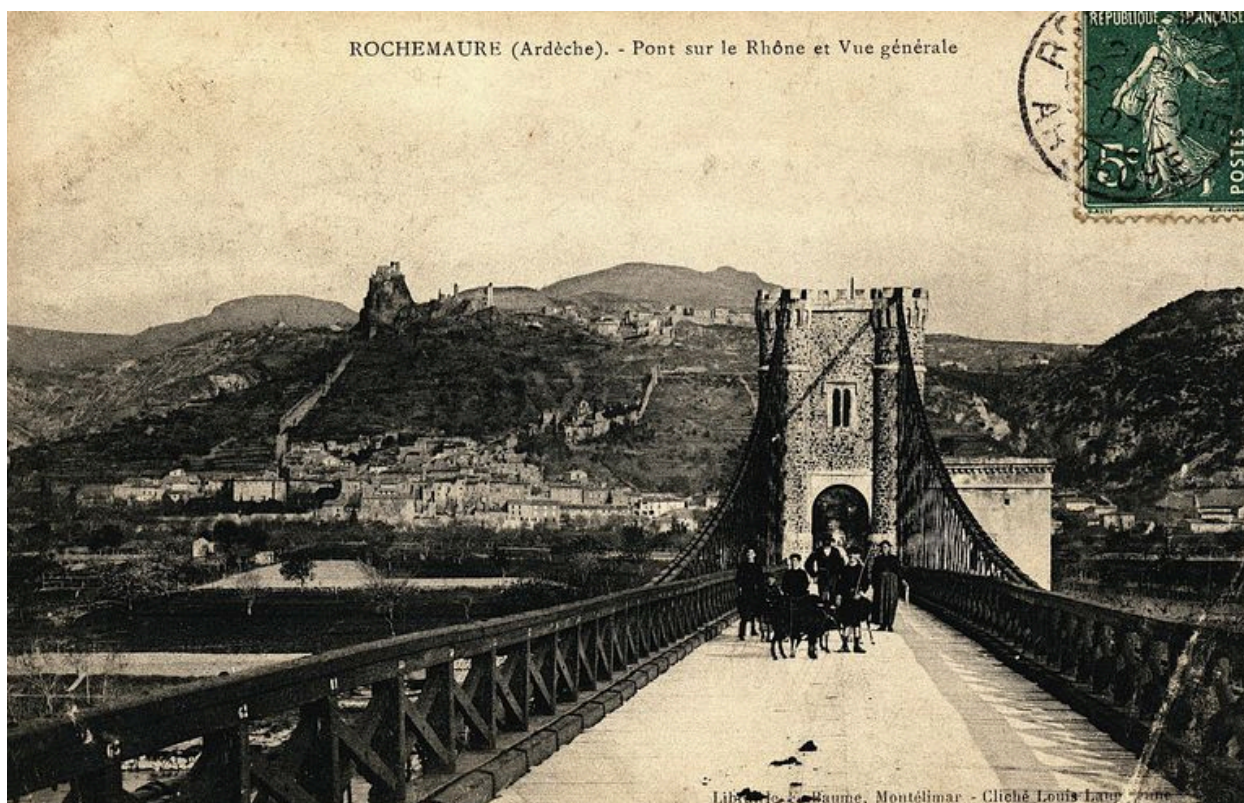
Référence du document reproduit :

- **Vue panoramique de Rochemaure (Ardèche) - Le Pont suspendu sur le Rhône / Pap. Chapuis édit.**  
**Vue panoramique de Rochemaure (Ardèche) - Le Pont suspendu sur le Rhône / Pap. Chapuis édit.**  
Montélimar : Pap. Chapuis, [1ère moitié du 20e siècle]. 1 impr. photomé. (carte postale) : n. et b. (MdFR. Collection Dürrenmatt, CP DUR 1476)

IVR82\_20090700119NUCAB

Auteur de l'illustration : Maison du Fleuve Rhône

© Région Rhône-Alpes, Inventaire général du patrimoine culturel ; © Maison du Fleuve Rhône  
reproduction soumise à autorisation du titulaire des droits d'exploitation



Rochemaure (Ardèche) - Pont sur le Rhône et Vue générale / Louis Lang Jeune phot. ; Librairie F. Baume édit.  
Montélimar : Baume, [avant 1907]. 1 impr. photoméc. (carte postale) : n. et b. (MdFR. Collection Dürrenmatt, CP DUR 1477)

Référence du document reproduit :

- **Rochemaure (Ardèche) - Pont sur le Rhône et Vue générale / Louis Lang Jeune phot. ; Librairie F. Rochemaure (Ardèche) - Pont sur le Rhône et Vue générale / Louis Lang Jeune phot. ; Librairie F. Baume édit. Montélimar : Baume, [avant 1907]. 1 impr. photoméc. (carte postale) : n. et b. (MdFR. Collection Dürrenmatt, CP DUR 1477)**

IVR82\_20090700120NUCAB

Auteur de l'illustration : Maison du Fleuve Rhône

Auteur du document reproduit : Lang Louis jeune (photographe)

© Région Rhône-Alpes, Inventaire général du patrimoine culturel ; © Maison du Fleuve Rhône  
reproduction soumise à autorisation du titulaire des droits d'exploitation



Rochemaure (5) - Vue d'ensemble prise du Pont suspendu sur le Rhône / Nouvelles Galeries édit. ; Lang fils aîné phot. édit. Orange : Lang, [1ère moitié du 20e siècle]. 1 impr. photoméc. (carte postale) : n. et b. (MdFR. Collection Dürrenmatt, CP DUR 1478)

Référence du document reproduit :

- **Rochemaure (5) - Vue d'ensemble prise du Pont suspendu sur le Rhône / Nouvelles Galeries édit. ; Rochemaure (5) - Vue d'ensemble prise du Pont suspendu sur le Rhône / Nouvelles Galeries édit. ; Lang fils aîné phot. édit. Orange : Lang fils aîné, [1ère moitié du 20e siècle]. 1 impr. photoméc. (carte postale) : n. et b. (L'Ardèche Illustrée) (MdFR. Collection Dürrenmatt, CP DUR 1478)**

IVR82\_20090700121NUCAB

Auteur de l'illustration : Maison du Fleuve Rhône

Auteur du document reproduit : Lang fils aîné (photographe)

© Région Rhône-Alpes, Inventaire général du patrimoine culturel ; © Maison du Fleuve Rhône  
reproduction soumise à autorisation du titulaire des droits d'exploitation



1 - Environs du Teil - Rochemaure - Le Pont suspendu sur le Rhône / B.F. édit., [avant 1919]. 1 impr. photoméc. (carte postale) : n. et b. (MdFR. Collection Dürrenmatt, CP DUR 1480)

Référence du document reproduit :

- **1 - Environs du Teil - Rochemaure - Le Pont suspendu sur le Rhône / B.F. édit., [avant 1919]. 1**  
**1 - Environs du Teil - Rochemaure - Le Pont suspendu sur le Rhône / B.F. édit., [avant 1919]. 1** impr. photoméc. (carte postale) : n. et b. (L'Ardèche Illustrée) (MdFR. Collection Dürrenmatt, CP DUR 1480)  
Notes : timbre et tampon

IVR82\_20090700122NUCAB

Auteur de l'illustration : Maison du Fleuve Rhône

Auteur du document reproduit : auteur inconnu 1\_

© Région Rhône-Alpes, Inventaire général du patrimoine culturel ; © Maison du Fleuve Rhône  
reproduction soumise à autorisation du titulaire des droits d'exploitation



Rochemaure (1) - Le Pont suspendu sur le Rhône / Julien édit. ; Lang fils aîné phot. édit. Montélimar : Lang, [1ère moitié du 20e siècle]. 1 impr. photoméc. (carte postale) : n. et b. (MdfR. Collection Dürrenmatt, CP DUR 1481)

Référence du document reproduit :

- **Rochemaure (1) - Le Pont suspendu sur le Rhône / Julien édit. ; Lang fils aîné phot. édit.**  
**Rochemaure (1) - Le Pont suspendu sur le Rhône** / Julien édit. ; Lang fils aîné phot. édit. Montélimar : Lang fils aîné, [1ère moitié du 20e siècle]. 1 impr. photoméc. (carte postale) : n. et b. (L'Ardèche Illustrée) (MdfR. Collection Dürrenmatt, CP DUR 1481)

IVR82\_20090700123NUCAB

Auteur de l'illustration : Maison du Fleuve Rhône

Auteur du document reproduit : Lang fils aîné (photographe)

© Région Rhône-Alpes, Inventaire général du patrimoine culturel ; © Maison du Fleuve Rhône  
reproduction soumise à autorisation du titulaire des droits d'exploitation



Rochemaure (Ardèche) et le Pont sur le Rhône / Papeterie Chapuis édit. Montélimar : Papeterie Chapuis, [1ère moitié du 20e siècle]. 1 impr. photoméc. (carte postale) : n. et b. (MdFR. Collection Dürrenmatt, CP DUR 1483)

Référence du document reproduit :

- **Rochemaure (Ardèche) et le Pont sur le Rhône / Papeterie Chapuis édit. Montélimar : Papeterie Rochemaure (Ardèche) et le Pont sur le Rhône / Papeterie Chapuis édit. Montélimar : Papeterie Chapuis, [1ère moitié du 20e siècle]. 1 impr. photoméc. (carte postale) : n. et b. (MdFR. Collection Dürrenmatt, CP DUR 1483)**

IVR82\_20090700124NUCAB

Auteur de l'illustration : Maison du Fleuve Rhône

© Région Rhône-Alpes, Inventaire général du patrimoine culturel ; © Maison du Fleuve Rhône  
reproduction soumise à autorisation du titulaire des droits d'exploitation



29 - Environs du Teil. Le Pont de Rochemaure / Perrier édit. ; Combiér phot. Maçon : Combiér, [1ère moitié du 20e siècle]. 1 impr. photomé. (carte postale) : n. et b. (MdFR. Collection Dürrenmatt, CP DUR 1560)

Référence du document reproduit :

- **29 - Environs du Teil. Le Pont de Rochemaure / Perrier édit. ; Combiér phot. Maçon : Combiér, [1ère 29 - Environs du Teil. Le Pont de Rochemaure / Perrier édit. ; Combiér phot. Maçon : Combiér, [1ère moitié du 20e siècle]. 2 impr. photomé. (carte postale) : n. et b. (L'Ardèche Illustrée) (MdFR. Collection Dürrenmatt, CP DUR 1560 et 1561) Notes : vue verticale ; la 1560 porte timbre et tampon**

IVR82\_20090700125NUCAB

Auteur de l'illustration : Maison du Fleuve Rhône

Auteur du document reproduit : Combiér (photographe)

© Région Rhône-Alpes, Inventaire général du patrimoine culturel ; © Maison du Fleuve Rhône  
reproduction soumise à autorisation du titulaire des droits d'exploitation



152. ROCHEMAURE (Ardèche) – Le pont coupé sur le Rhône

152. Rochemaure (Ardèche) - Le pont coupé sur le Rhône. [Ca 1940]. 1 impr. photoméc. (carte postale) : n. et b. (MdFR. Collection Dürrenmatt, CP DUR 1788)

Référence du document reproduit :

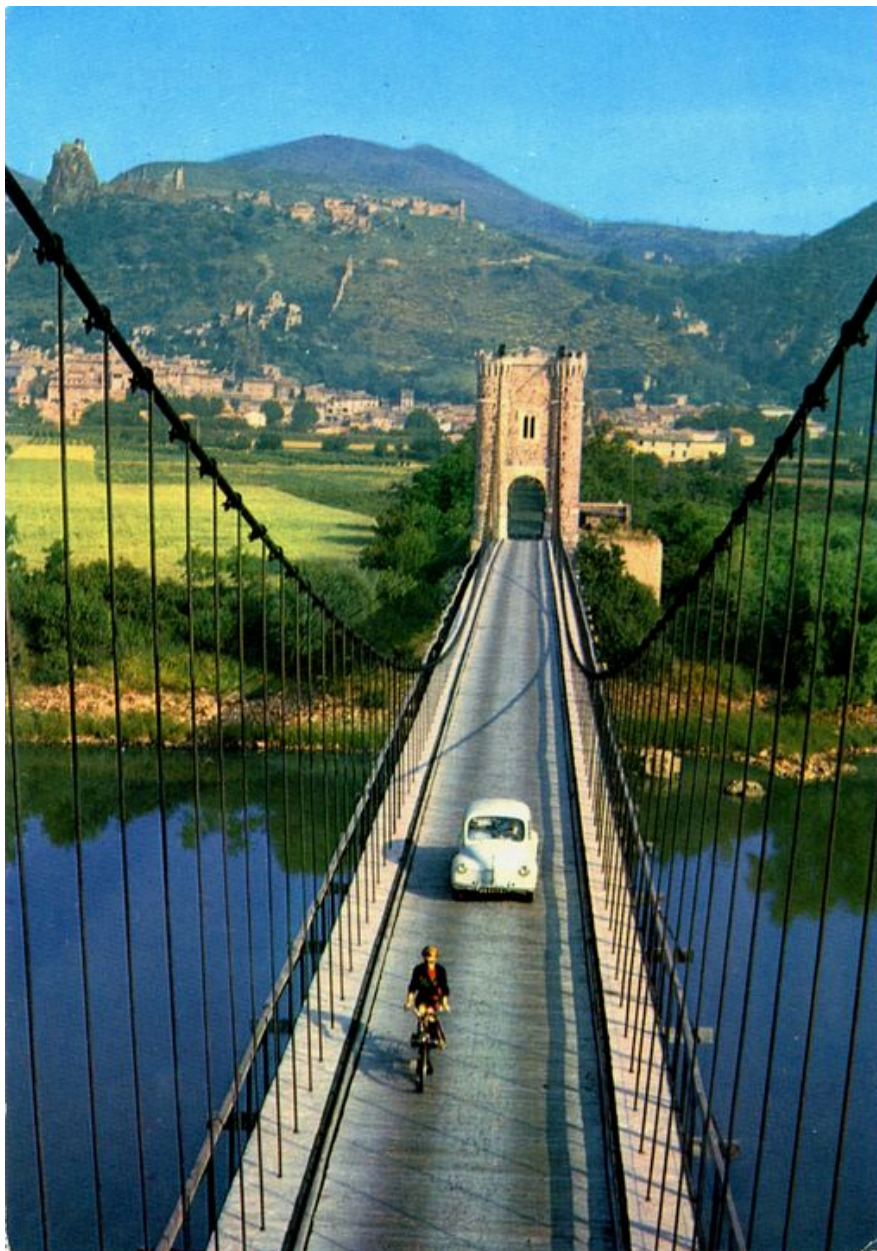
- **152. Rochemaure (Ardèche) - Le pont coupé sur le Rhône. [Ca 1940]. 1 impr. photoméc. (carte postale) : n. et b. (MdFR. Collection Dürrenmatt, CP DUR 1788)**

IVR82\_20090700126NUCAB

Auteur de l'illustration : Maison du Fleuve Rhône

© Région Rhône-Alpes, Inventaire général du patrimoine culturel ; © Maison du Fleuve Rhône  
reproduction soumise à autorisation du titulaire des droits d'exploitation





[Le pont de Rochemaure, vue plongeante du haut d'une tête de pont]. [Ca 1960]. 1 impr. photoméc. (carte postale) : coul. (MdFR. Collection Dürrenmatt, CP DUR 1562)

Référence du document reproduit :

- **[Le pont de Rochemaure, vue plongeante du haut d'une tête de pont]. [Ca 1960]. 1 impr. photoméc.**  
**[Le pont de Rochemaure, vue plongeante du haut d'une tête de pont]. [Ca 1960]. 1 impr. photoméc.** (carte postale) : coul. (MdFR. Collection Dürrenmatt, CP DUR 1562) Notes : vue verticale

IVR82\_20090700127NUCAB

Auteur de l'illustration : Maison du Fleuve Rhône

© Région Rhône-Alpes, Inventaire général du patrimoine culturel ; © Maison du Fleuve Rhône  
reproduction soumise à autorisation du titulaire des droits d'exploitation



Vue du pont dans le site

IVR82\_20090700068NUCA

Auteur de l'illustration : G. Gellert

© Région Rhône-Alpes, Inventaire général du patrimoine culturel  
reproduction soumise à autorisation du titulaire des droits d'exploitation



Vue du pont dans le site, côté amont

IVR82\_20090700069NUCA

Auteur de l'illustration : G. Gellert

© Région Rhône-Alpes, Inventaire général du patrimoine culturel  
reproduction soumise à autorisation du titulaire des droits d'exploitation



Vue du pont dans le site, côté aval (depuis le pont moderne)

IVR82\_20090700048NUCA

Auteur de l'illustration : I. Havard

© Région Rhône-Alpes, Inventaire général du patrimoine culturel  
reproduction soumise à autorisation du titulaire des droits d'exploitation



Vue partielle du pont dans le site, côté aval (depuis le pont moderne)

IVR82\_20090700049NUCA

Auteur de l'illustration : I. Havard

© Région Rhône-Alpes, Inventaire général du patrimoine culturel  
reproduction soumise à autorisation du titulaire des droits d'exploitation



Vue panoramique, côté aval

IVR82\_20090700070NUCAQ

Auteur de l'illustration : G. Gellert

© Région Rhône-Alpes, Inventaire général du patrimoine culturel  
reproduction soumise à autorisation du titulaire des droits d'exploitation



Vue du côté aval (depuis la rive gauche)

IVR82\_20090700037NUCA

Auteur de l'illustration : I. Havard

© Région Rhône-Alpes, Inventaire général du patrimoine culturel  
reproduction soumise à autorisation du titulaire des droits d'exploitation



Vue du côté aval (depuis la rive droite)

IVR82\_20090700071NUCA

Auteur de l'illustration : G. Gellert

© Région Rhône-Alpes, Inventaire général du patrimoine culturel  
reproduction soumise à autorisation du titulaire des droits d'exploitation





Vue partielle, côté aval (depuis la rive gauche)

IVR82\_20090700039NUCA

Auteur de l'illustration : I. Havard

© Région Rhône-Alpes, Inventaire général du patrimoine culturel  
reproduction soumise à autorisation du titulaire des droits d'exploitation

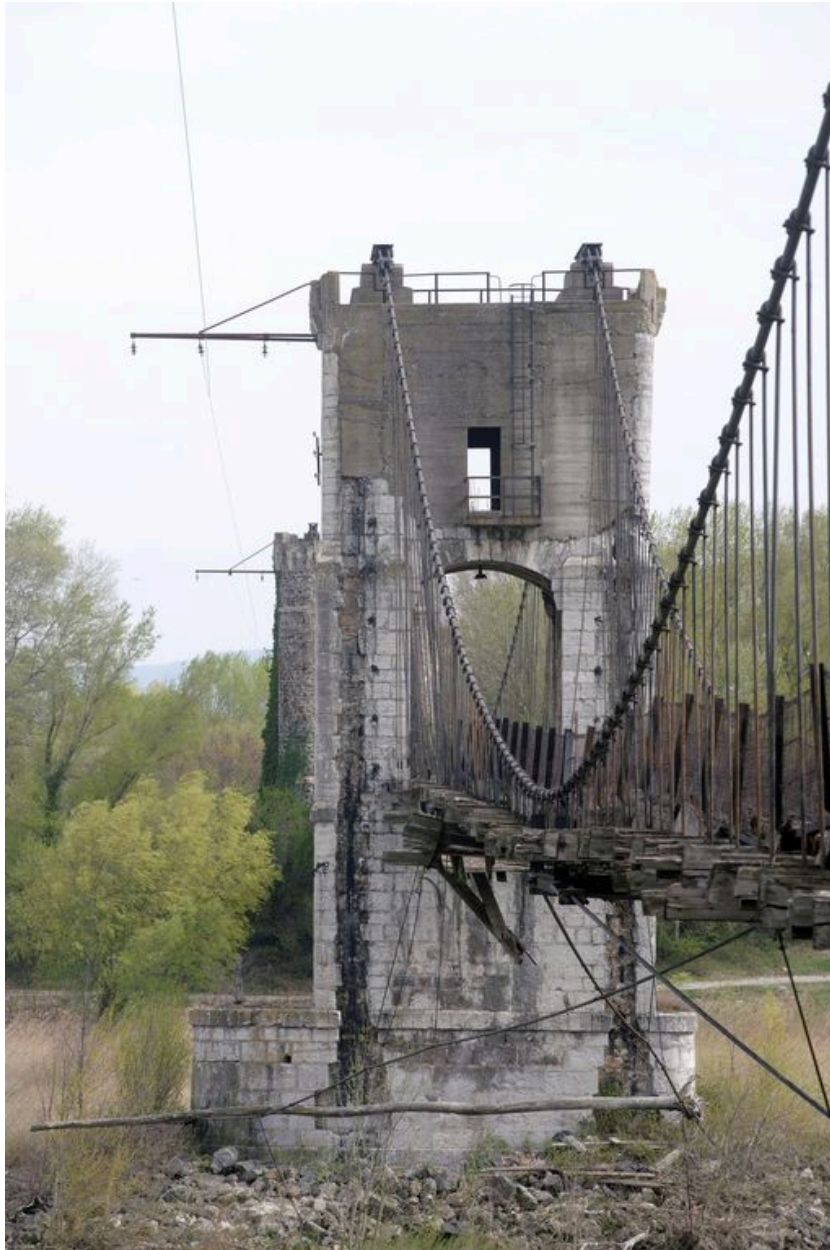


Vue partielle, côté amont (depuis la rive droite)

IVR82\_20090700038NUCA

Auteur de l'illustration : I. Havard

© Région Rhône-Alpes, Inventaire général du patrimoine culturel  
reproduction soumise à autorisation du titulaire des droits d'exploitation



Vue de la pile centrale (face nord-ouest)

IVR82\_20090700072NUCA

Auteur de l'illustration : G. Gellert

© Région Rhône-Alpes, Inventaire général du patrimoine culturel  
reproduction soumise à autorisation du titulaire des droits d'exploitation

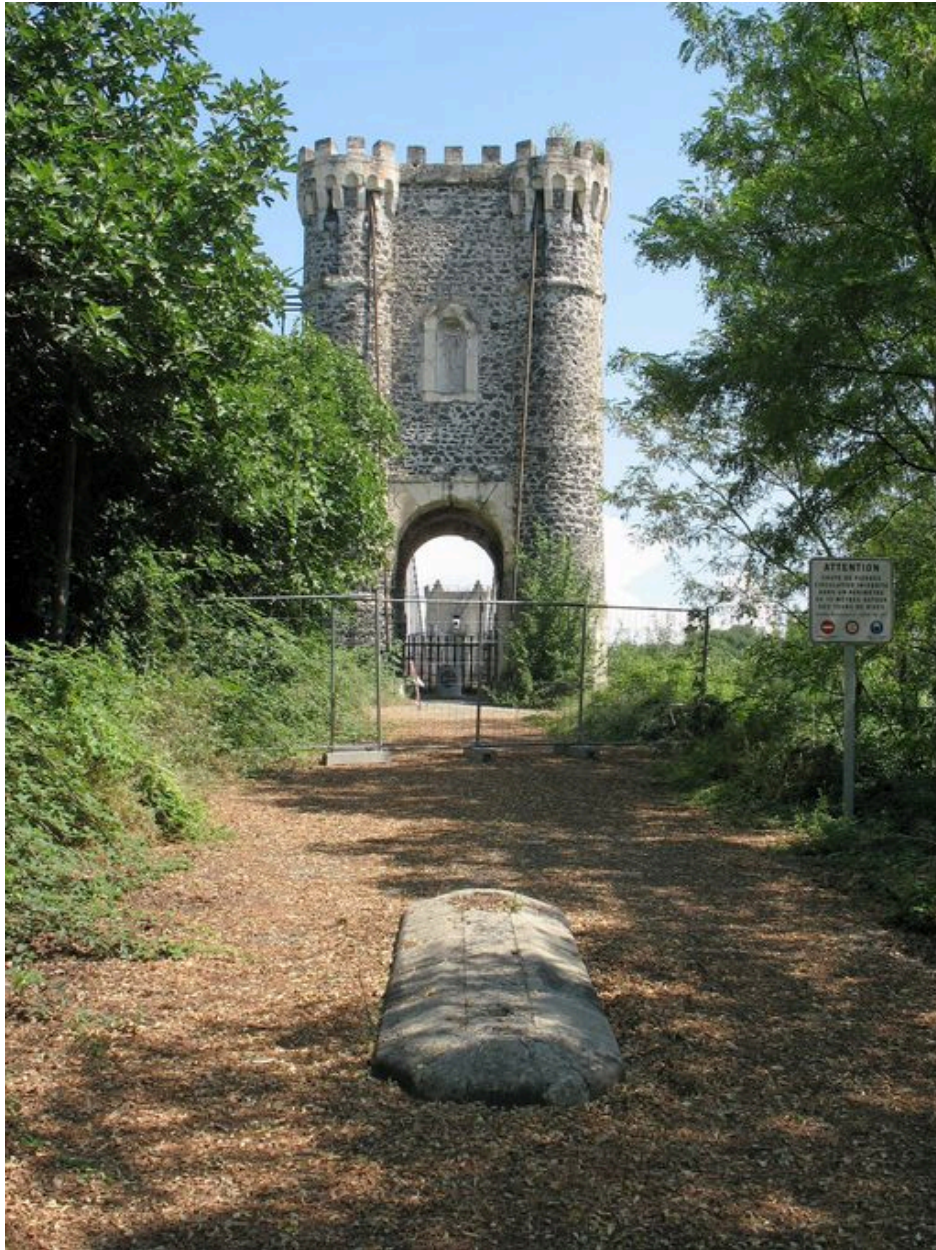


Vue de la pile centrale (de biais)

IVR82\_20090700073NUCA

Auteur de l'illustration : G. Gellert

© Région Rhône-Alpes, Inventaire général du patrimoine culturel  
reproduction soumise à autorisation du titulaire des droits d'exploitation



Vue de la tour formant tête de pont sur la rive droite (face nord-ouest)

IVR82\_20090700040NUCA

Auteur de l'illustration : I. Havard

© Région Rhône-Alpes, Inventaire général du patrimoine culturel  
reproduction soumise à autorisation du titulaire des droits d'exploitation



Tour formant tête de pont sur la rive droite, face nord-ouest : vue rapprochée

IVR82\_20090700041NUCA

Auteur de l'illustration : I. Havard

© Région Rhône-Alpes, Inventaire général du patrimoine culturel  
reproduction soumise à autorisation du titulaire des droits d'exploitation



Tour formant tête de pont sur la rive droite, face nord-ouest : vue du crénelage sommital

IVR82\_20090700042NUCA

Auteur de l'illustration : I. Havard

© Région Rhône-Alpes, Inventaire général du patrimoine culturel  
reproduction soumise à autorisation du titulaire des droits d'exploitation



Tour formant tête de pont sur la rive droite : vue des parties hautes

IVR82\_20090700074NUCA

Auteur de l'illustration : G. Gellert

© Région Rhône-Alpes, Inventaire général du patrimoine culturel  
reproduction soumise à autorisation du titulaire des droits d'exploitation





Tour formant tête de pont sur la rive droite : vue d'un angle

IVR82\_20090700075NUCA

Auteur de l'illustration : G. Gellert

© Région Rhône-Alpes, Inventaire général du patrimoine culturel  
reproduction soumise à autorisation du titulaire des droits d'exploitation



Tour formant tête de pont sur la rive droite : vue de deux ouvertures, face sud-ouest

IVR82\_20090700076NUCA

Auteur de l'illustration : G. Gellert

© Région Rhône-Alpes, Inventaire général du patrimoine culturel  
reproduction soumise à autorisation du titulaire des droits d'exploitation



Tour formant tête de pont sur la rive droite : vue de l'accès au pont (face sud-est) et dessous du tablier, vue partielle

IVR82\_20090700077NUCA

Auteur de l'illustration : G. Gellert

© Région Rhône-Alpes, Inventaire général du patrimoine culturel  
reproduction soumise à autorisation du titulaire des droits d'exploitation

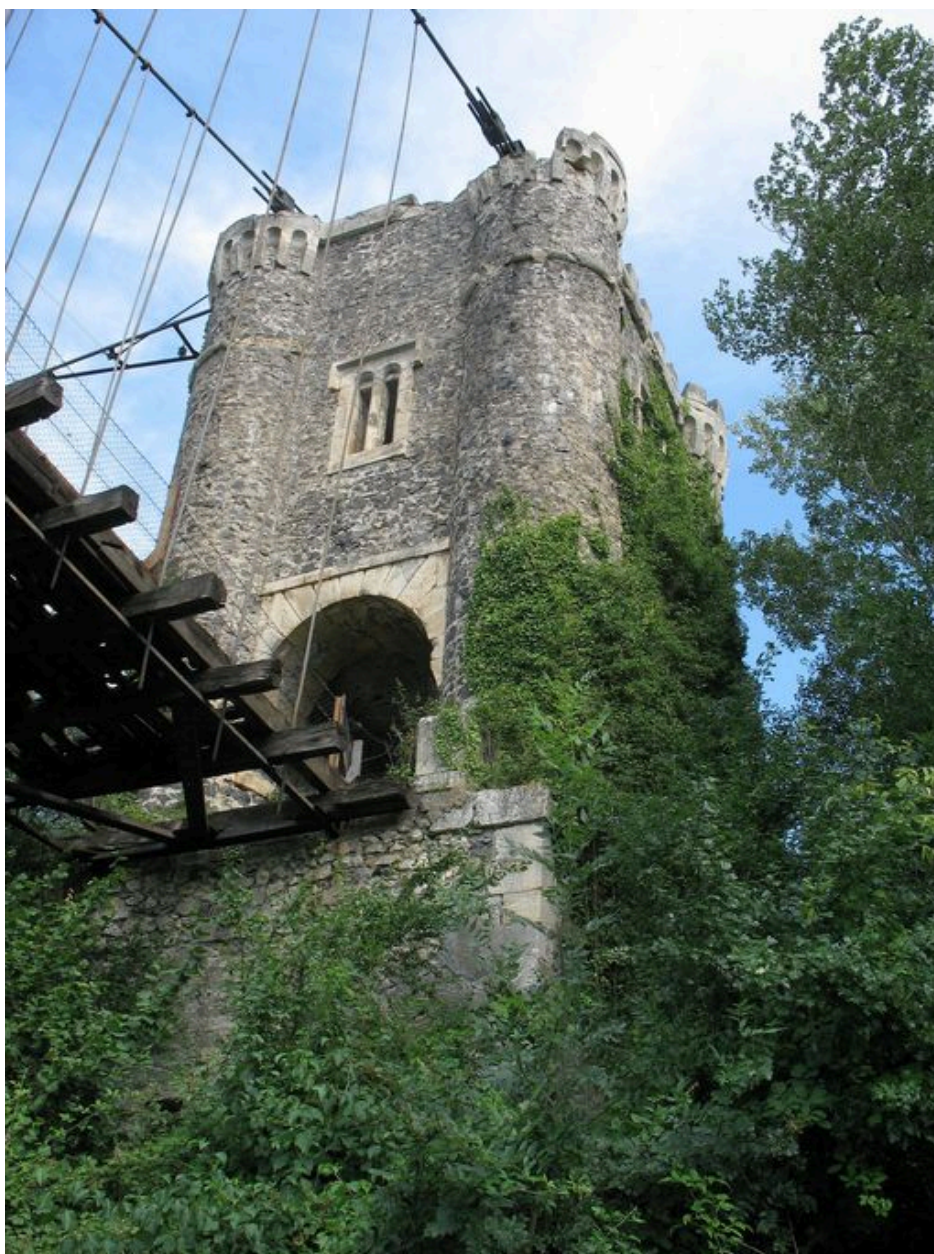


Tour formant tête de pont sur la rive gauche, vue générale (ouest)

IVR82\_20090700078NUCA

Auteur de l'illustration : G. Gellert

© Région Rhône-Alpes, Inventaire général du patrimoine culturel  
reproduction soumise à autorisation du titulaire des droits d'exploitation



Tour formant tête de pont sur la rive gauche, vue en contreplongée (face nord-ouest)

IVR82\_20090700046NUCA

Auteur de l'illustration : I. Havard

© Région Rhône-Alpes, Inventaire général du patrimoine culturel  
reproduction soumise à autorisation du titulaire des droits d'exploitation



Tour formant tête de pont sur la rive gauche, vue en contreplongée (face nord-ouest) et dessous du tablier, vue partielle

IVR82\_20090700047NUCA

Auteur de l'illustration : I. Havard

© Région Rhône-Alpes, Inventaire général du patrimoine culturel  
reproduction soumise à autorisation du titulaire des droits d'exploitation



Tour formant tête de pont sur la rive gauche, face sud-est : vue rapprochée

IVR82\_20090700043NUCA

Auteur de l'illustration : I. Havard

© Région Rhône-Alpes, Inventaire général du patrimoine culturel  
reproduction soumise à autorisation du titulaire des droits d'exploitation



Vue de la chaussée, depuis la tour de la rive droite

IVR82\_20090700079NUCA

Auteur de l'illustration : G. Gellert

© Région Rhône-Alpes, Inventaire général du patrimoine culturel  
reproduction soumise à autorisation du titulaire des droits d'exploitation





Vue de la chaussée, depuis la tour de la rive gauche

IVR82\_20090700044NUCA

Auteur de l'illustration : I. Havard

© Région Rhône-Alpes, Inventaire général du patrimoine culturel  
reproduction soumise à autorisation du titulaire des droits d'exploitation



Vue de la chaussée (depuis la tour de la rive gauche) et pile centrale (face sud-est)

IVR82\_20090700045NUCA

Auteur de l'illustration : I. Havard

© Région Rhône-Alpes, Inventaire général du patrimoine culturel  
reproduction soumise à autorisation du titulaire des droits d'exploitation



Vue du dessous du tablier (depuis la rive droite)

IVR82\_20090700080NUCA

Auteur de l'illustration : G. Gellert

© Région Rhône-Alpes, Inventaire général du patrimoine culturel  
reproduction soumise à autorisation du titulaire des droits d'exploitation