



Auvergne-Rhône-Alpes, Allier  
Le Veurdre

## **Maison forte dit ancien château de la Beaume puis ferme actuellement maison d'habitation.**

### **Références du dossier**

Numéro de dossier : IA03000659

Date de l'enquête initiale : 2024

Date(s) de rédaction : 2025

Cadre de l'étude : inventaire topographique Inventaire du Val-d'Allier (nord)

Degré d'étude : étudié

### **Désignation**

Dénomination : château

### **Compléments de localisation**

Milieu d'implantation :

Références cadastrales : 2024, B2, 297 ; 1831, B2, 492

### **Historique**

Ce second château, consistant plutôt en une maison-forte, est construit à la fin du XIII<sup>e</sup> siècle avec les matériaux du précédent, en contrebas d'un rocher, proche de la rivière Allier. En 1410 cette maison-forte appartient à Perrin Blanc troisième du nom et par la suite reste dans la même famille.

La cheminée à hotte, sur colonnes en piedroit, de la pièce principale remonte probablement à la limite des 15<sup>e</sup> et 16<sup>e</sup> siècle comme la fenêtre de l'aile nord édiflée contre le mur gouttereau est.

Au milieu du 17<sup>e</sup> siècle, la maison-forte appartient à Gabriel de Châteaubodeau qui la répare ; elle est durant cette période qualifiée de "château". Les deux baies centrale de la façade occidentale stylistiquement datable de cette époque font peut-être partie de cette campagne de restauration. Selon Eugène Le Brun, la demeure est vendue à Gilbert Alarose par acte passé devant le notaire Amonnin le 27 octobre 1671, ainsi décrite : " la maison, terre et seigneurie de la Baulme, consistant en mesure de château et un petit bâtiment où il y a deux chambres basses entourées de fossés, grange, écurie et cellier, le tout couvert en tuile, basse-cour, vigne de la contenance de trente oeuvres, jardin entouré de murailles ...". Gilbert Alarose rénove les bâtiments alors en très mauvais état avant sa mort en 1680.

En 1701, le "Plan géométrique de la carte de la ville et paroisse du Veurdre ..." montre l'édifice médiéval, de plan centré, flanqué de quatre tours d'angle.

Jusqu'en 1780, l'édifice appartient encore à la famille Alarose qui fait construire le troisième château : [IA03000658](#) de 1748 à 1758. L'ancien château est alors loué à des métayers. Il passe, par alliance, comme le nouveau château, au Comte de Chalus en 1780.

En 1832, les matrices cadastrales mentionnent encore le comte de Chalus en tant que propriétaire de "maison, bâtiment et cour" sur la parcelle 492. A cette date le plan masse du plan cadastral montre un édifice à cour fermée dont les bâtiments de l'ancienne maison forte présentant une disposition en L.

En 1852, la propriété de la Beaume est acquise par Jules Bignon (1823-1902), transmise à sa mort à l'une de ses filles Marie Bignon épouse de Charles Lebrun. Lors de travaux menés en 1902 et 1903, la tour du château est restaurée et probablement couverte alors d'un toit en poivrière. La souche de la cheminée centrale a probablement été modifiée à cette époque, entre le dessin "*ruines de l'ancien Château de la Beaume*" et la carte postale ancienne "*du bâtiment transformé en ferme*". A une date indéterminée les bâtiments sont effectivement transformés en ferme et apparaissent comme tels sur cette carte postale du premier quart du 20<sup>e</sup> siècle.

Au fil du 20<sup>e</sup> siècle l'édifice est de nouveau restauré et transformé en maison d'habitation puis en gîte touristique.

Le puits a été orné de plaques de sculptures néo-romanes rapportées dans le cours du 20e siècle, peut-être par Eugène le Brun, propriétaire de la Baume et historien du Veudre qui n'en fait toutefois nulle mention dans son ouvrage.

Période(s) principale(s) : 15e siècle, 17e siècle

Période(s) secondaire(s) : 14e siècle, 1er quart 20e siècle

## Description

L'édifice, de plan allongé est flanqué de deux ailes perpendiculaires à l'est (la plus au sud est plus large) ainsi que d'une tour sur l'angle sud-est. Hormis la tour de plan circulaire qui présente un étage auquel on accède par un escalier de pierre extérieur, l'édifice est en rez-de-chaussée couvert de tuiles plates sur toit à long-pans.

La façade occidentale présente en son centre deux baies : une porte à arc en anse de panier (à clef et sommiers saillants) et une fenêtre quadrangulaire soulignées d'encadrements en pierre de taille de calcaire. De part et d'autre, des paires de fenêtres aux piédroits de briques sont des percements ultérieurs ou à encadrements de bois refaits. Au dessus d'une corniche à rangs de briques, quatre lucarnes à la capucine éclairent les combles ; les encadrements de leurs fenêtres sont en bois.

A l'est, plusieurs baies des deux ailes perpendiculaires ont été modifiées aux 19e et 20e siècles. Il subsiste toutefois sur le pignon de l'aile au nord une baie de fenêtre antérieure, à encadrement de pierre de taille de calcaire, à linteau et appui monolithes, soulignée d'une mouluration en cavet. L'aile méridionale est couverte d'un toit en croupe, l'autre d'un toit en bâtière tous deux recouverts de tuiles plates.

A l'intérieur de l'édifice a été conservée une cheminée murale engagée, à hotte, en pierres de taille dont le manteau est constitué d'un linteau appareillé à crossettes sur piédroits en colonnes.

Plus à au sud-est est situé un puits dont le mur de margelle est constitué de plaques sculptées de motifs néo-romans.

## Éléments descriptifs

Matériau(x) du gros-oeuvre, mise en oeuvre et revêtement : calcaire, grand appareil ; calcaire, moyen appareil ; brique ; bois

Matériau(x) de couverture : tuile plate

Plan : plan rectangulaire régulier

Étage(s) ou vaisseau(x) : en rez-de-chaussée

Couvrements :

Type(s) de couverture : toit à longs pans, croupe

## Statut, intérêt et protection

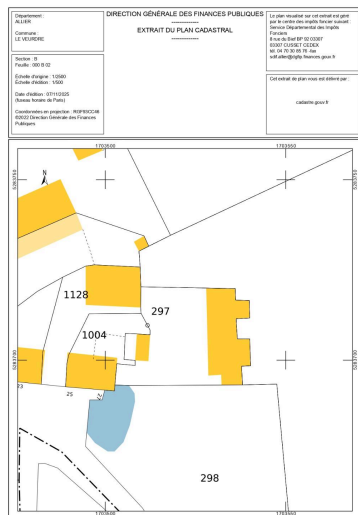
Statut de la propriété : propriété d'une personne privée

## Références documentaires

### Bibliographie

- **Une petite ville bourbonnaise : le Veudre, ses seigneurs, ses châteaux et leurs possesseurs, 1913.**  
LE BRUN, Eugène, **Une petite ville bourbonnaise, le Veudre : ses seigneurs, ses châteaux et leurs possesseurs.** Paris : Champion ; Moulins : Louis Grégoire, 1913. (Reprint : Paris : Le livre d'histoire-Lorisse, 2006)  
p. 198-206
- **Châteaux, fiefs, mottes, maisons fortes et manoirs en Bourbonnais. 2004.**  
GERMAIN, René, dir. **Châteaux, fiefs, mottes, maisons fortes et manoirs en Bourbonnais.** Romagnat : Gérard Tisserand, 2004.  
p. 136-137

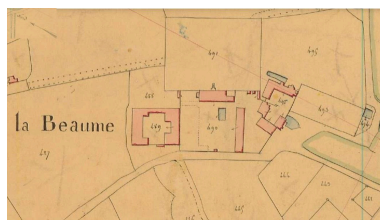
## Illustrations



Extrait du cadastre révisé  
en 2024, parcelle 297.  
Phot. Service du cadastre  
IVR84\_20250300647NUC4A



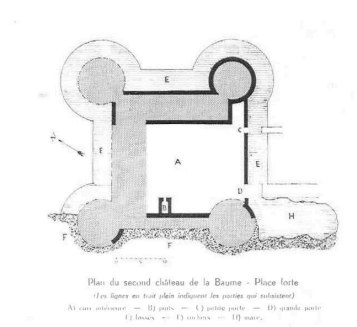
Extrait de la "carte des  
turcies et levées vers 1755.  
IVR84\_20250300648NUC4A



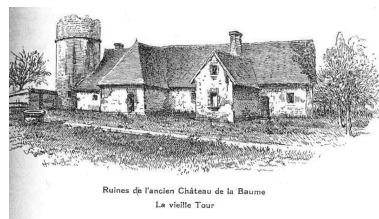
Ancien château de la Beume :  
extrait du cadastre dit  
napoléonien 1831, parcelle 492.  
IVR84\_20250300644NUCA



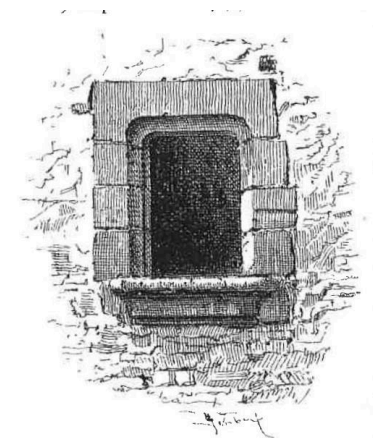
Extrait du "plan géométrique ...1701".  
IVR84\_20250300649NUC4A



Plan du deuxième château  
de la Beume, par Eugène  
le Brun, 1913, p.199.  
IVR84\_20250300650NUC4A



Etat de l'édifice et de la tour  
avant 1902-1903 : "Ruines de  
l'ancien château de la Beume..."  
extrait de Le Brun, 1913, p. 203.  
Phot. auteur inconnu  
IVR84\_20250300652NUC4A



Fenêtre de l'ancien Château de la Beume

Dessin d'une fenêtre : "fenêtre  
de l'ancien chateau de la Beume"  
extrait de Le Brun, 1913, p. 206.  
Phot. auteur inconnu  
IVR84\_20250300653NUC4A



Carte postale ancienne du  
bâtiment transformé en  
ferme : un âne apparaît dans  
l'embrasure d'une porte au centre.  
Repro. auteur inconnu,  
Phot. E. Galluchon  
IVR84\_20240300180NUC4A



Bâtiment principal vu de l'ouest.  
Phot. Christian Parisey  
IVR84\_20240300269NUC4A



Tour sud, vue de l'ouest.  
Phot. Christian Parisey  
IVR84\_20240300270NUC4A



Vue générale de la tour au sud  
Phot. Christian Parisey  
IVR84\_20240300271NUC4A



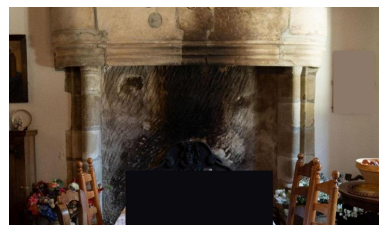
L'Edifice vue de l'est.  
Phot. Christian Parisey  
IVR84\_20240300272NUC4A



Vue du puits en premier plan à l'est..  
Phot. Christian Parisey  
IVR84\_20240300273NUC4A



Vue générale du puits  
Phot. Christian Parisey  
IVR84\_20240300274NUC4A



Vue de la cheminée de la limite des  
15 et 16e siècles (pièce centrale).  
Phot. auteur inconnu  
IVR84\_20250300651NUC4A

## Dossiers liés

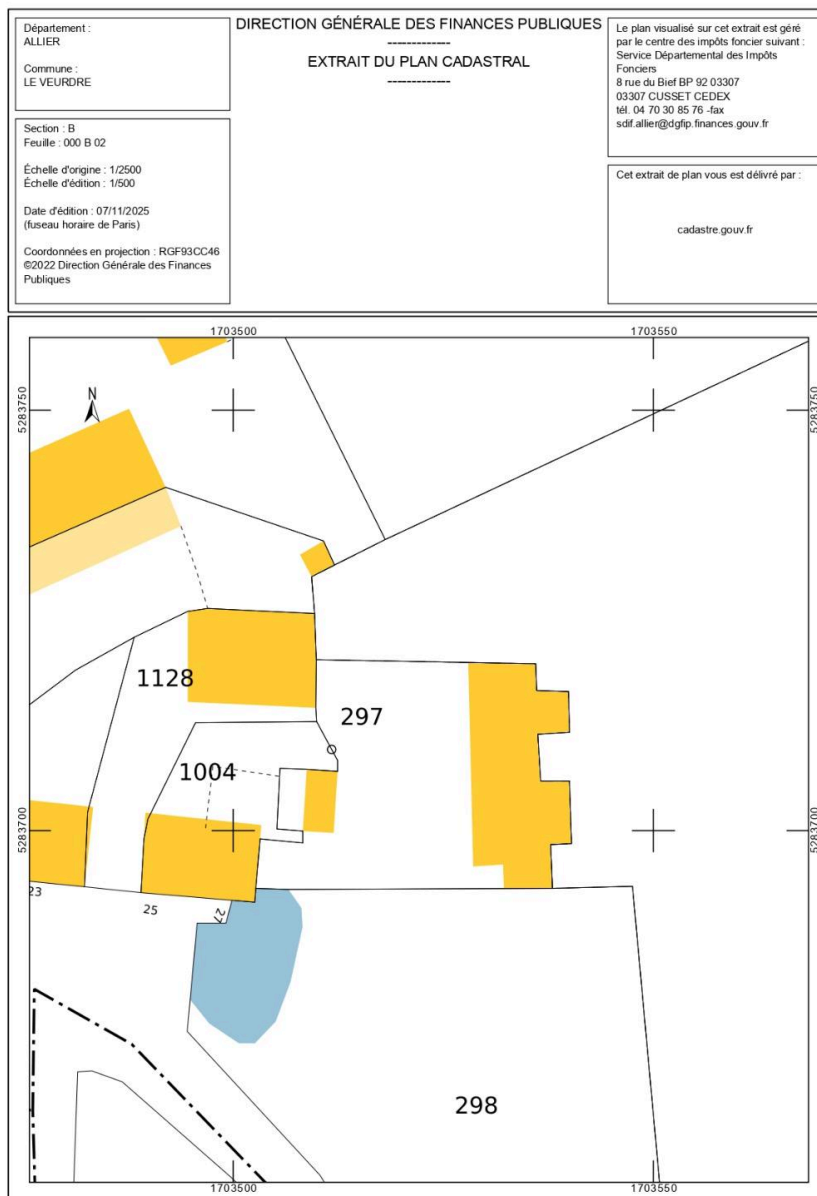
### Dossiers de synthèse :

Présentation de la commune du Veudre (IA03000620) Auvergne, Allier, Le Veudre

### Oeuvre(s) contenue(s) :

Auteur(s) du dossier : Maryse Durin-Tercelin

Copyright(s) : © Région Auvergne-Rhône-Alpes, Inventaire général du patrimoine culturel



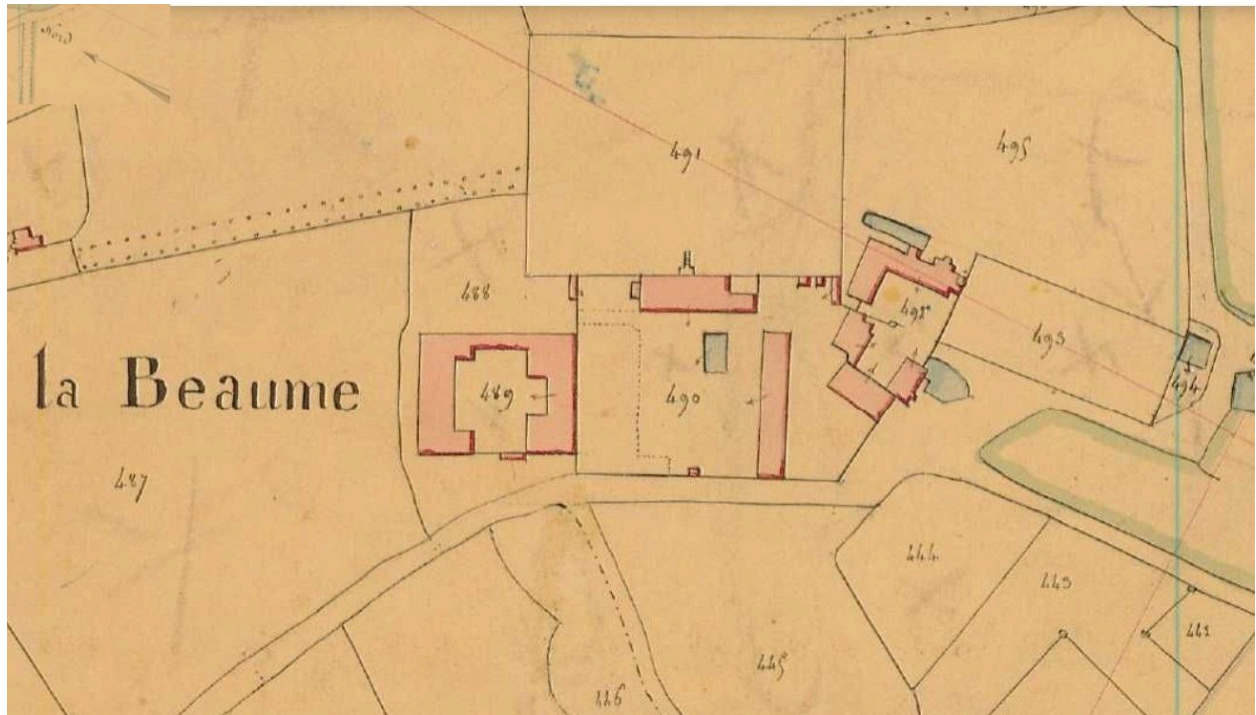
Extrait du cadastre révisé en 2024, parcelle 297.

IVR84\_20250300647NUC4A

Auteur de l'illustration : Service du cadastre

© Ministère des finances, CIDF, Service du cadastre

communication libre, reproduction soumise à autorisation



Ancien château de la Beaume : extrait du cadastre dit napoléonien 1831, parcelle 492.

IVR84\_20250300644NUCA

© Archives départementales de l'Allier

reproduction soumise à autorisation du titulaire des droits d'exploitation



Extrait du "plan géométrique ...1701".

Référence du document reproduit :

- **Plan géométrique de la carte de la ville et paroisse du Veudre et du fort et paroisse de Chateaux", levé par le Sr Bourgault. Deuxième feuille, 1701. Expédition.**  
**Plan géométrique de la carte de la ville et paroisse du Veudre et du fort et paroisse de Chateaux", levé par le Sr Bourgault en 1701. Deuxième feuille. Expédition.**  
AD Allier : 3\_Fi79\_2e feuille, expédition

IVR84\_20250300649NUC4A

© Archives départementales de l'Allier

reproduction soumise à autorisation du titulaire des droits d'exploitation



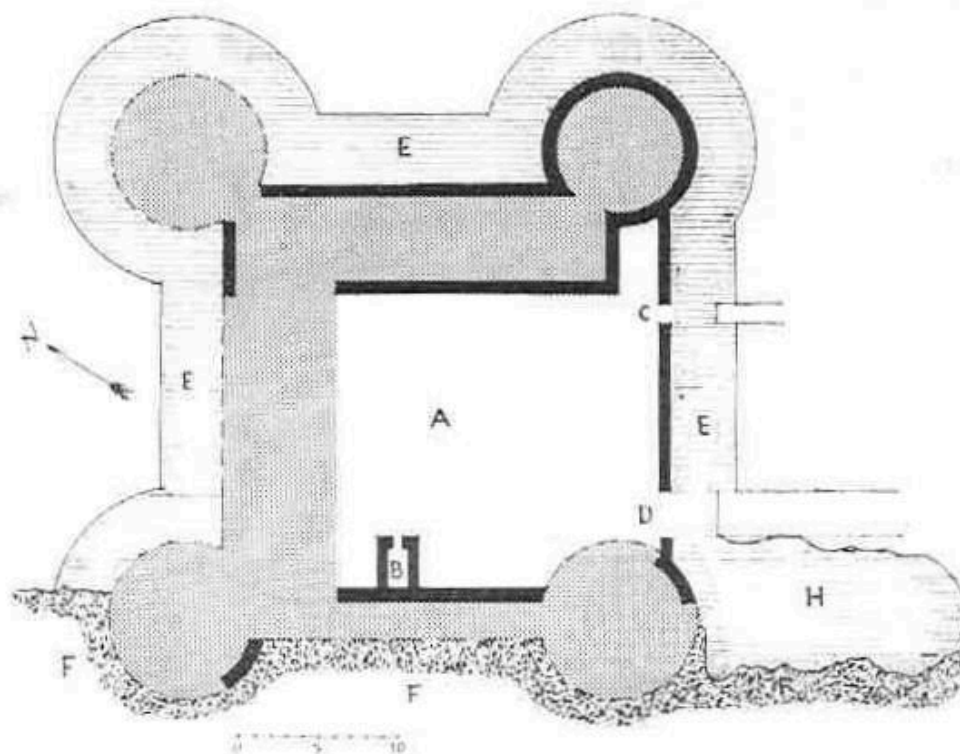
Extrait de la "carte des turcies et levées vers 1755.

Référence du document reproduit :

- **Carte des turcies et levées. 1755**  
**Carte des Turcies et levées, 1755** [légende d'après Estelle Gournez. Sur les traces de l'Allier : histoire d'une rivière sauvage. Tomacom, 2015]  
AD Allier : 3S\_plus\_192\_conservatoire des sites de l'Allier\_005 à 013.

IVR84\_20250300648NUC4A

© Archives départementales de l'Allier  
reproduction soumise à autorisation du titulaire des droits d'exploitation



Plan du second château de la Baume - Place forte

(Les lignes en trait plein indiquent les parties qui subsistent)

A) cour intérieure — B) puits — C) petite porte — D) grande porte  
E) fossés — F) tours — H) mare.

Plan du deuxième château de la Baume, par Eugène le Brun, 1913, p.199.

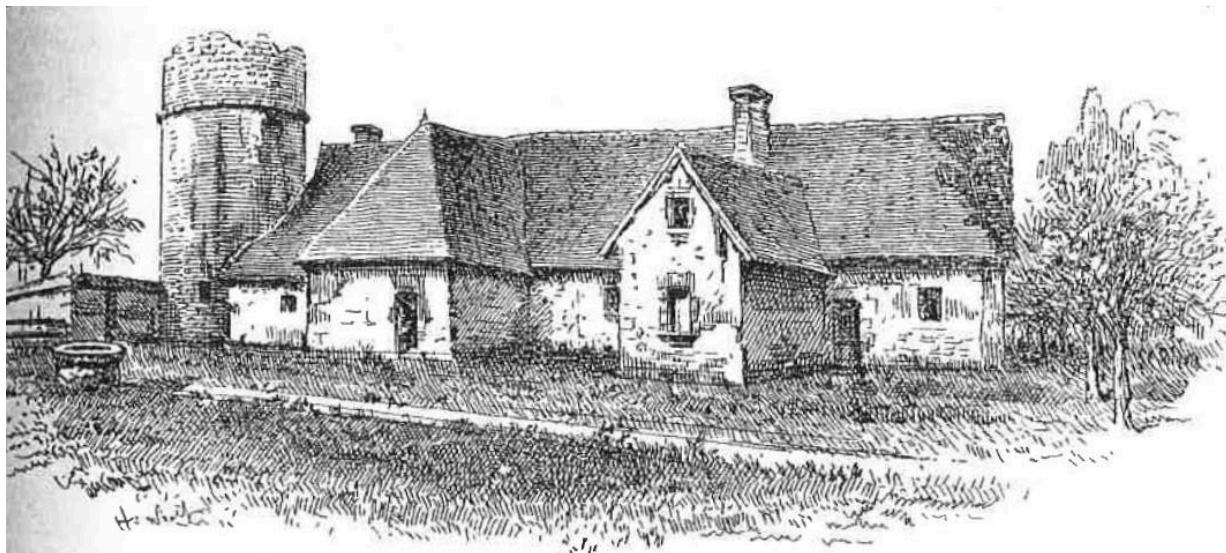
Référence du document reproduit :

- **Une petite ville bourbonnaise : le Veudre, ses seigneurs, ses châteaux et leurs possesseurs, 1913.**  
LE BRUN, Eugène, **Une petite ville bourbonnaise, le Veudre : ses seigneurs, ses châteaux et leurs possesseurs.** Paris : Champion ; Moulins : Louis Grégoire, 1913. (Reprint : Paris : Le livre d'histoire-Lorisse, 2006)

IVR84\_20250300650NUC4A

© Droits réservés

communication libre, reproduction soumise à autorisation



Ruines de l'ancien Château de la Baume  
La vieille Tour

Etat de l'édifice et de la tour avant 1902-1903 : "Ruines de l'ancien château de la Baume..." extrait de Le Brun, 1913, p. 203.

Référence du document reproduit :

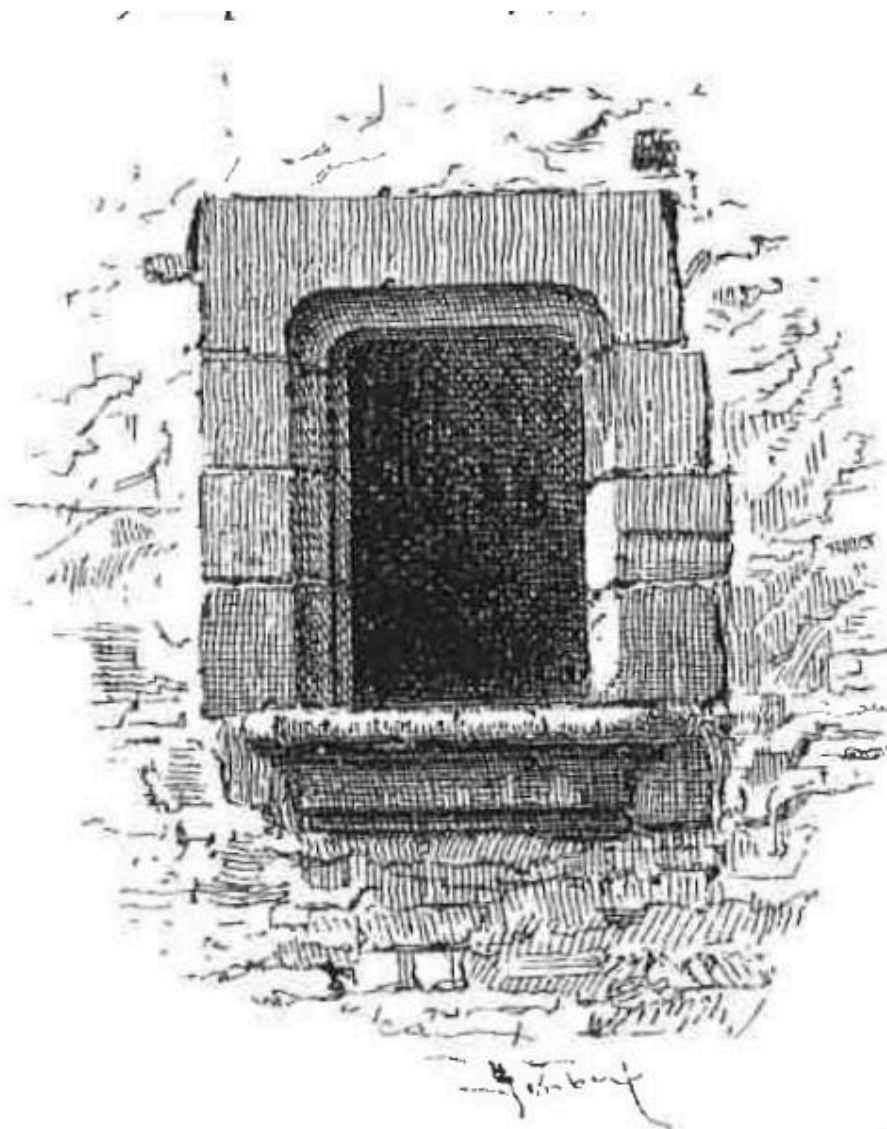
- **Une petite ville bourbonnaise : le Veudre, ses seigneurs, ses châteaux et leurs possesseurs, 1913.**  
LE BRUN, Eugène, **Une petite ville bourbonnaise, le Veudre : ses seigneurs, ses châteaux et leurs possesseurs.** Paris : Champion ; Moulins : Louis Grégoire, 1913. (Reprint : Paris : Le livre d'histoire-Lorisse, 2006)

IVR84\_20250300652NUC4A

Auteur de l'illustration : auteur inconnu

© Droits réservés

communication libre, reproduction soumise à autorisation



Fenêtre de l'ancien Château de la Baume

Dessin d'une fenêtre : "fenêtre de l'ancien chateau de la Baume" extrait de Le Brun, 1913, p. 206.

Référence du document reproduit :

- **Une petite ville bourbonnaise : le Veudre, ses seigneurs, ses châteaux et leurs possesseurs, 1913.**  
LE BRUN, Eugène, **Une petite ville bourbonnaise, le Veudre : ses seigneurs, ses châteaux et leurs possesseurs.** Paris : Champion ; Moulins : Louis Grégoire, 1913. (Reprint : Paris : Le livre d'histoire-Lorisse, 2006)

IVR84\_20250300653NUC4A

Auteur de l'illustration : auteur inconnu

© Droits réservés

communication libre, reproduction soumise à autorisation



Carte postale ancienne du bâtiment transformé en ferme : un âne apparaît dans l'embrasure d'une porte au centre.

IVR84\_20240300180NUC4A

Auteur de l'illustration (reproduction) : auteur inconnu, Auteur de l'illustration : E. Galluchon

© Collection particulière

communication libre, reproduction soumise à autorisation



Bâtiment principal vu de l'ouest.

IVR84\_20240300269NUC4A

Auteur de l'illustration : Christian Parisey

© Région Auvergne-Rhône-Alpes, Inventaire général du patrimoine culturel  
communication libre, reproduction soumise à autorisation



Tour sud, vue de l'ouest.

IVR84\_20240300270NUC4A

Auteur de l'illustration : Christian Parisey

© Région Auvergne-Rhône-Alpes, Inventaire général du patrimoine culturel  
communication libre, reproduction soumise à autorisation



Vue générale de la tour au sud

IVR84\_20240300271NUC4A

Auteur de l'illustration : Christian Parisey

© Région Auvergne-Rhône-Alpes, Inventaire général du patrimoine culturel  
communication libre, reproduction soumise à autorisation



l'Edifice vue de l'est.

IVR84\_20240300272NUC4A

Auteur de l'illustration : Christian Parisey

© Région Auvergne-Rhône-Alpes, Inventaire général du patrimoine culturel  
communication libre, reproduction soumise à autorisation



Vue du puits en premier plan à l'est..

IVR84\_20240300273NUC4A

Auteur de l'illustration : Christian Parisey

© Région Auvergne-Rhône-Alpes, Inventaire général du patrimoine culturel  
communication libre, reproduction soumise à autorisation

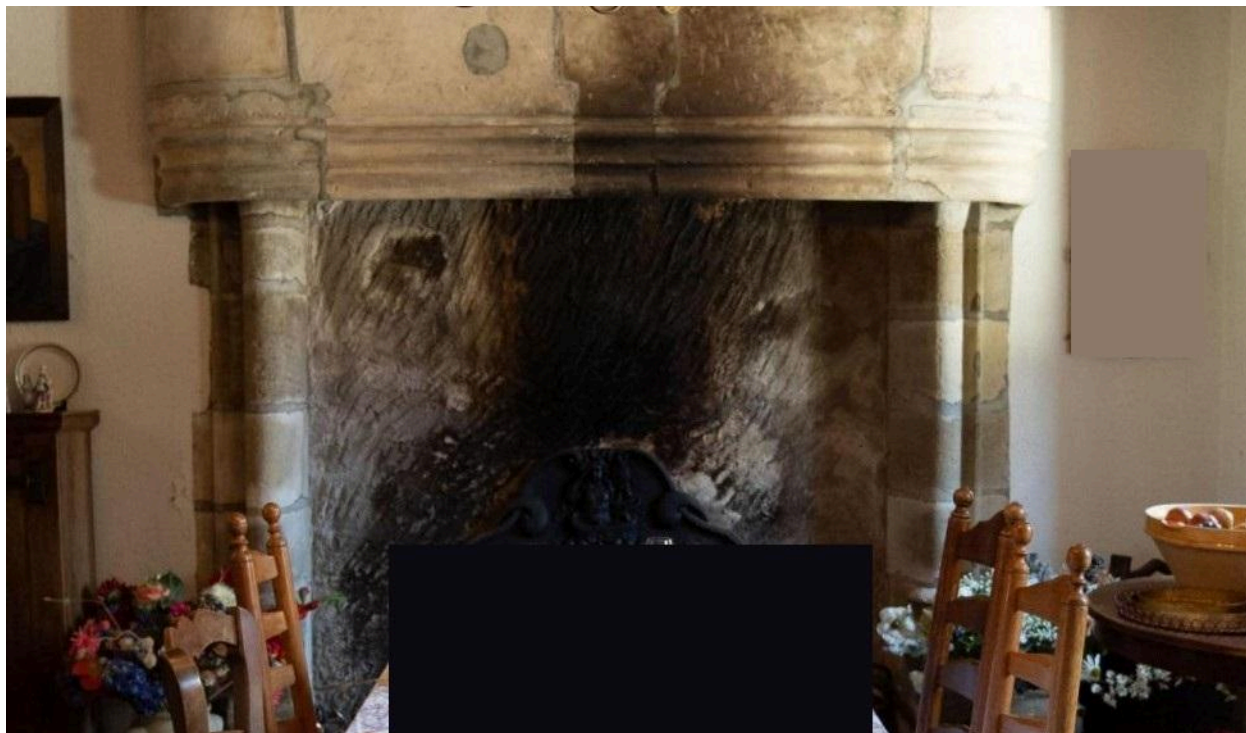


Vue générale du puits

IVR84\_20240300274NUC4A

Auteur de l'illustration : Christian Parisey

© Région Auvergne-Rhône-Alpes, Inventaire général du patrimoine culturel  
communication libre, reproduction soumise à autorisation



Vue de la cheminée de la limite des 15 et 16e siècles (pièce centrale).

IVR84\_20250300651NUC4A

Auteur de l'illustration : auteur inconnu

© Droits réservés

communication libre, reproduction soumise à autorisation