



Auvergne, Puy-de-Dôme  
Clermont-Ferrand  
12 boulevard Cote-Blatin

## maison, actuellement immeuble

### Références du dossier

Numéro de dossier : IA63002795

Date de l'enquête initiale : 2024

Date(s) de rédaction : 2024

Cadre de l'étude : inventaire topographique La ceinture des boulevards de Clermont-Ferrand

Degré d'étude : étudié

### Désignation

Dénomination : maison

Destinations successives : immeuble

### Compléments de localisation

Milieu d'implantation : en ville

Références cadastrales : 2022, HT, 108

### Historique

L'actuelle parcelle HT 108 se trouvait sur l'emprise de la parcelle n°1337, section N (2ième feuille) du cadastre 1831. Le boulevard Cote-Blatin passe au large, à l'est. Son emprise est, en revanche, modifiée par l'ouverture de l'actuelle avenue Léon Blum, rognant son bord méridional. La réponse à la demande d'alignement, en 1922, précise qu'il n'est possible que de donner une réponse officieuse, la largeur de l'avenue Léon Blum, dont le premier plan d'alignement date de 1922, étant porté de 12 à 14m. On visualise, en effet, à gauche du [plan d'alignement de 1923](#), la maison de M. Bonnet et le tracé de la nouvelle avenue se tenant plus éloigné du parement qu'il ne l'est en réalité. On perçoit également sur ce plan le triangle orangé, figurant un terrain aliéné, du débouché conjoint de la rue d'Aubière (actuelle rue de Romagnat) et de l'avenue Léon Blum sur le boulevard Cote-Blatin. Ce triangle se trouve en façade de la maison. L'aménagement du débouché de l'actuelle rue de Romagnat sera en définitive étendu sur le flan nord de la maison, obligeant sans doute à aménager son angle en entre-coupe. Il n'a pas été possible de dater la surélévation de l'édifice qui, à l'origine ne comportait qu'un seul étage.

Période(s) principale(s) : 1er quart 20e siècle ()

Auteur(s) de l'oeuvre : Valéry Bernard

### Description

Cette villa surprend par son emplacement dont il a déjà été fait mention ci-dessus mais également parce qu'elle semble inachevée. L'arc en brique de la baie de rez-de-chaussée, ouvrant à l'origine sur la salle à manger, ainsi que le bandeau de briques à talon, dispositifs soignés à défaut d'être remarquable, contrastent avec les piédroits aux harpes à peine ébauchées des baies couvertes d'un linteau brut. Le traitement du sous-bassement en moellons à têtes dressées semble plus travaillé que le reste du parement, constitué de moellons montés en appareil irrégulier interrompu par le contour en entonnoir des [conduits de cheminée en brique](#). La construction semble laissée à nue. On éprouve l'impression que l'architecte a suspendu son geste puisque nous retrouvons dans cette ébauche la même façon que dans les réalisations dues à Valéry Bernard durant la même période. L'immeuble du n°24 avenue d'Italie ([dossier IA63002783](#)) ou bien la villa patronale du n°63 boulevard Cote-Blatin ([dossier IA63002813](#)) jouent ainsi de la brique encadrant les baies, formant décor d'allèges, ponctuant les chaînes d'angles, et de la couleur sombre de la pierre de Volvic soit par son rappel au moyen d'un crépi, soit par son insertion en tympan alvéolé, soit enfin par sa présence en niveau de sous-bassement. Sans doute, ces deux édifices reflètent-ils une ambition supérieure. A l'origine, la maison du n°12, double en profondeur et desservie par un escalier en travée latérale, abrite seulement les pièces nécessaires à une modeste famille, un cabinet de toilette faisant

office de salle de bain (cette dernière pièce n'est à cette époque pas encore généralisée, on note son absence dans les appartements de l'immeuble du n°24 avenue d'Italie alors qu'elle est présente dans la villa patronale du n°63 boulevard Cote-Blatin). Pour autant, cela ne suffit pas à expliquer l'aspect inabouti de cette maison, d'autant que son agrandissement, à une date qui nous est inconnue, aurait pu constituer l'occasion d'achever l'habillage des élévations. Pour une raison que nous ignorons, il semble qu'il manque ici l'ensemble des finitions et, par un effet ambigu, cette carence recèle le caractère singulier de la maison.

### Éléments descriptifs

Matériau(x) du gros-oeuvre, mise en oeuvre et revêtement : trachy-andésite, moellon

Matériau(x) de couverture : tuile

Étage(s) ou vaisseau(x) : 2 étages carrés

Couvrements :

Élévations extérieures : élévation à travées

Type(s) de couverture : toit à longs pans, demi-croupe

Escaliers : escalier dans-oeuvre : escalier tournant à retours avec jour, suspendu

### Typologies et état de conservation

Typologies : Edification autonome ; rupture d'alignement ; Composition indépendante ; Elévation à avant-corps ; Frise, bandeau ou registre indépendant ; Traitement des angles: présence de courbes ; Baies non ornées ; Rez-de-chaussée à baies ; Animation de l'élévation par jeu de volume ; Animation de l'élévation par matériau ; Distribution intérieure de l'immeuble: immeuble-maison ; Distribution intérieure double en profondeur

### Statut, intérêt et protection

Statut de la propriété : propriété d'une personne privée

### Irrégularité de l'implantation et ambiguïté du type

Le carrefour de l'avenue Léon-Blum et du boulevard Cote-Blatin constitue le terme de l'aménagement du boulevard jusqu'à la fin des années 1920. Ce carrefour ouvrait alors sur l'ancienne rue d'Aubière (actuelle rue de Romagnat) qui, après un coude vers l'ouest, offrait de gagner le nord par un virage à angle droit dans l'étroite rue d'Issoire. Autant dire que l'effet d'entonnoir devait être à son comble. La maison du n°12 boulevard Cote-Blatin, édifée avant les premiers aménagements de ce carrefour, fait son apparition sur le [plan parcellaire de 1923](#). Un plan similaire par le degré de détail apporté à la figuration des constructions, daté de 1922, ne la représente pas ([plan de 1922](#)). Cela nous donne, d'une part, une indication précise de son édification (par ailleurs confirmée par la date de dépose du permis en juin 1922) et d'autre part, une explication quant à son étrange positionnement, semblant en avancée de la rencontre de l'avenue Léon-Blum et de la rue de Romagnat, ces deux voies étant d'abord parallèles puis se rejoignant à la faveur de la courbe qu'opère la rue de Romagnat, au point que la maison du n°12 paraît construite à la jonction des deux branches d'un Y dont la jambe est constituée par la poursuite vers l'est de l'avenue Léon-Blum. Là où l'on attendrait une place, effectivement ébauchée par l'élargissement de la rue de Romagnat qui mord la partie droite de la parcelle, la transformant en un triangle contraignant l'édifice à ne disposer que d'un [jardinnet placé en biais et provoquant l'aménagement d'une importante entre-coupe](#)1 à l'angle du bâtiment, au lieu donc d'une place ne se trouve qu'une ébauche de placette et, plus visiblement, cette maison. [Le pan de mur aveugle](#) donnant sur l'avenue Léon-Blum peut être lu comme un autre effet d'une sorte de percussion entre l'aménagement urbain et l'édification du bâtiment, d'autant que les plans d'origine ne prévoient strictement aucune ouverture de ce côté, comme si l'incertitude quant à la morphologie effective qu'aurait la voie, prévue mais non encore ouverte, ne le permettait pas.

La fiabilité des plans dressés par l'architecte Valéry Bernard peut bien sûr être interrogée puisqu'ils nous présentent une maison d'un seul étage et dont [l'élévation septentrionale](#) est pourvue d'un retour de pignon logeant l'escalier en demi-hors-oeuvre, ce qui ne correspond pas à l'édifice que l'on peut en effet observer. Cependant, le bandeau de brique filant au haut du premier étage [en façade et sur l'élévation méridionale](#) marque de façon assez fiable une surélévation postérieure, tandis que son interruption sur [l'élévation nord](#) indique une reprise d'oeuvre. C'est sans doute alors, l'aménagement du carrefour étant à ce moment achevé, qu'intervient le rognage du jardin et l'apparition de l'entre-coupe, ceci dans l'objectif d'élargir le débouché de la rue de Romagnat sur le boulevard (malheureusement, les archives ne nous ont pas livré de dossier concernant ce remaniement). Il est également probable que la surélévation de cette maison ait permis sa transformation en immeuble-maison (immeuble ne comportant qu'un seul appartement par étage). Ainsi, l'édifice conserve-t-il la morphologie d'une villa des années 1920, alors qu'en réalité il s'agit d'un immeuble. Ici, le changement d'affectation sans modification formelle essentielle peut s'expliquer par une transformation du bâti, cependant cette porosité morphologique des deux types d'habitat urbain, immeuble et villa, se rencontre parfois dès l'origine en cette première moitié du XXe siècle (voir dossier [IA63002796](#)).

1. "L'entre-coupe est un pan coupé de quelques décimètres de large terminé vers le haut par une trompe, au seul rez-de-chaussée" Gauthiez, p. 419

## Références documentaires

### Documents d'archive

- **AC Clermont-Ferrand, O216 513 14A, demande d'alignement immeuble 24 avenue d'Italie, 1913**  
AC Clermont-Ferrand, série O216, n°513 14A, demande d'alignement immeuble 24 avenue d'Italie, 1913  
AC Clermont-Ferrand : O216 513 14A
- **AC Clermont-Ferrand, O216 1025 15A, demande d'alignement maison 12 boulevard Cote-Blatin, 1922**  
AC Clermont-Ferrand, série O216, n°1025 15A, demande d'alignement maison 12 boulevard Cote-Blatin, 1922  
AC Clermont-Ferrand : O216 1025 15A
- **AC Clermont-Ferrand, O216 1842 15A, demande d'alignement villa pour la société l'union approvisionnement, 63 boulevard Cote-Blatin, 1923**  
AC Clermont-Ferrand, série O216, n°1842 15A, demande d'alignement villa pour la société l'union approvisionnement, 63 boulevard Cote-Blatin, 1923  
AC Clermont-Ferrand : O216 1842 15A

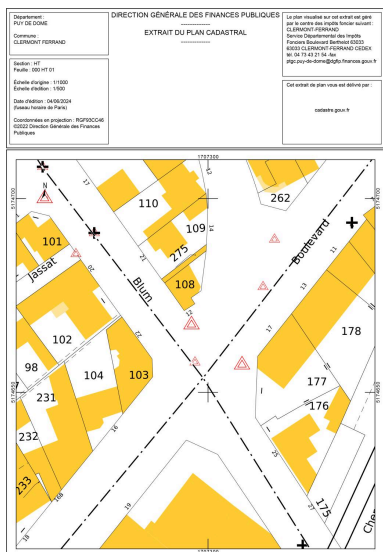
### Documents figurés

- **AC Clermont-Ferrand, 1 O 69, Alignement avenue d'Aubière (Léon Blum), 1922**  
AC Clermont-Ferrand, série 1 O 69, Alignements : quartiers des Paulines (1881-1935), Avenue d'Aubière : partie comprise entre le bd Lafayette et le pont du chemin de fer (1922, 1923 – plan : 1923), crayon sur fond de plan imprimé, papier, échelle 0.002 pm  
AC Clermont-Ferrand : 1 O 69
- **AC Clermont-Ferrand, 1 O 69, Alignement avenue d'Aubière (Léon Blum), 1923**  
AC Clermont-Ferrand, série 1 O 69, Alignements : quartiers des Paulines (1881-1935), Avenue d'Aubière : partie comprise entre le bd Lafayette et le pont du chemin de fer (1922, 1923 – plan : 1923), crayon sur fond de plan imprimé, papier, échelle 0.002 pm  
AC Clermont-Ferrand : 1 O 69

### Bibliographie

- **GAUTHIEZ Bernard, Espace urbain. Vocabulaire et morphologie**  
Ministère de la Culture et de la Communication. Direction de l'Architecture et du Patrimoine. **Espace urbain. Vocabulaire et morphologie.** Réd. Bernard Gauthiez. Paris : Centre des Monuments nationaux / Monum, Éditions du patrimoine (coll. "Principes d'analyse scientifique"), 2003.  
CDP Clermont-Ferrand

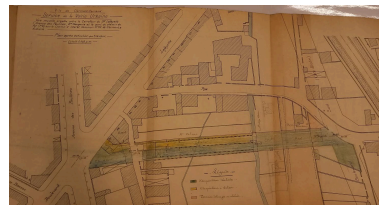
## Illustrations



Carrefour du boulevard Cote-Blatin et de l'avenue Léon-Blum  
Dess. Félicie Fougère ,  
Autr. Service du cadastre  
IVR84\_20246301260NUDA



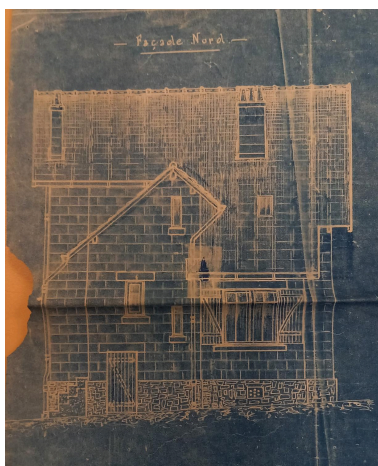
Projet d'ouverture d'un voie entre le carrefour de la barrière d'Issoire et le chemin d'Aubière (actuel boulevard Lafayette et Cote-Blatin), 1922  
Repro. Félicie Fougère ,  
Autr. E. Rozier  
IVR84\_20246301173NUCA



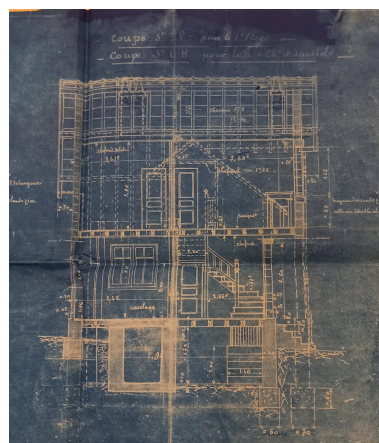
Projet d'ouverture d'un voie entre le carrefour de la barrière d'Issoire et le chemin d'Aubière (actuel boulevard Lafayette et Cote-Blatin), 1923  
Repro. Félicie Fougère ,  
Autr. E. Rozier  
IVR84\_20246301172NUCA



Façade sur le boulevard Cote-Blatin  
Repro. Félicie Fougère ,  
Autr. Valéry Bernard  
IVR84\_20246301209NUCA



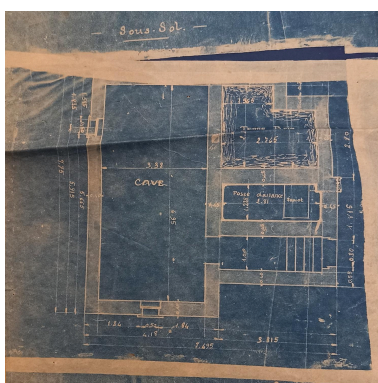
Élévation nord, donnant sur la rue de Romagnat  
Repro. Félicie Fougère ,  
Autr. Valéry Bernard  
IVR84\_20246301203NUCA



Coupe transversale  
Repro. Félicie Fougère ,  
Autr. Valéry Bernard  
IVR84\_20246301207NUCA



Coupe longitudinale



Plan du sous-sol  
Repro. Félicie Fougère ,  
Autr. Valéry Bernard



Plan du rez-de-chaussée

Repro. Félicie Fougère ,  
Autr. Valéry Bernard  
IVR84\_20246301208NUCA



Plan du premier étage  
Repro. Félicie Fougère ,  
Autr. Valéry Bernard  
IVR84\_20246301206NUCA

IVR84\_20246301204NUCA



Carrefour de la rue de Romagnat  
et du boulevard Cote-Blatin  
Phot. Christian Parisey  
IVR84\_20236300299NUC4A

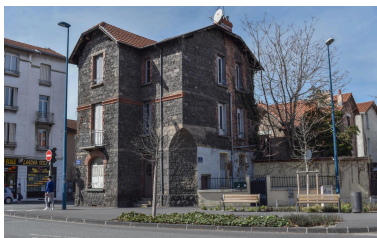
Repro. Félicie Fougère ,  
Autr. Valéry Bernard  
IVR84\_20246301205NUCA



Façade sur le boulevard Cote-Blatin  
Phot. Félicie Fougère  
IVR84\_20246301211NUCA



Façade sur le boulevard Cote-Blatin  
Phot. Félicie Fougère  
IVR84\_20246301218NUCA



Façade sur le boulevard Cote-  
Blatin et élévation latérale  
sur la rue de Romagnat  
Phot. Félicie Fougère  
IVR84\_20246301213NUCA



Elévation latérale sur  
la rue de Romagnat  
Phot. Félicie Fougère  
IVR84\_20246301214NUCA



Elévation latérale sur la rue  
de Romagnat, aménagement  
de l'angle entre-coupe  
Phot. Félicie Fougère  
IVR84\_20246301215NUCA



Elévation latérale sur  
l'avenue Léon-Blum  
Phot. Félicie Fougère  
IVR84\_20246301217NUCA



Elévation postérieure aveugle  
Phot. Félicie Fougère  
IVR84\_20246301212NUCA



Carrefour de la rue de Romagnat et du  
boulevard Cote-Blatin, mur aveugle  
Phot. Félicie Fougère  
IVR84\_20246301216NUCA

## Dossiers liés

### Dossiers de synthèse :

Les carrefours et places des boulevards de Clermont-Ferrand (IA63002760)

Les maisons des boulevards (IA63002763) Auvergne, Puy-de-Dôme, Clermont-Ferrand, avenue d' Italie, boulevard Fleury, boulevard Cote-Blatin, boulevard Jean-Jaurès, boulevard Aristide-Briand, boulevard Duclaux, boulevard Berthelot, boulevard Lavoisier, boulevard Jean-Baptiste-Dumas

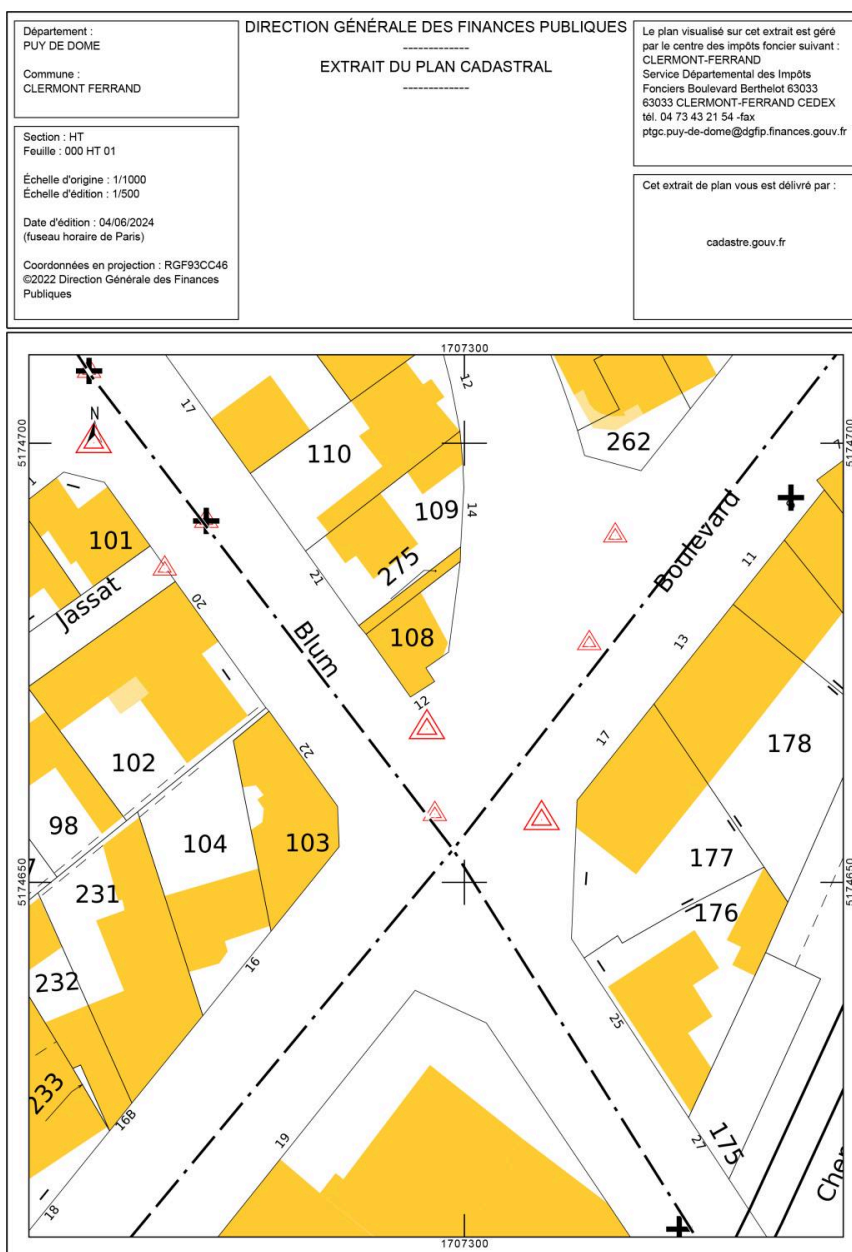
### Oeuvre(s) contenue(s) :

#### Oeuvre(s) en rapport :

boulevard Cote-Blatin (IA63002794) Auvergne, Puy-de-Dôme, Clermont-Ferrand, boulevard Cote-Blatin

Auteur(s) du dossier : Félicie Fougère

Copyright(s) : © Région Auvergne-Rhône-Alpes, Inventaire général du patrimoine culturel



Carrefour du boulevard Cote-Blatin et de l'avenue Léon-Blum

IVR84\_20246301260NUDA

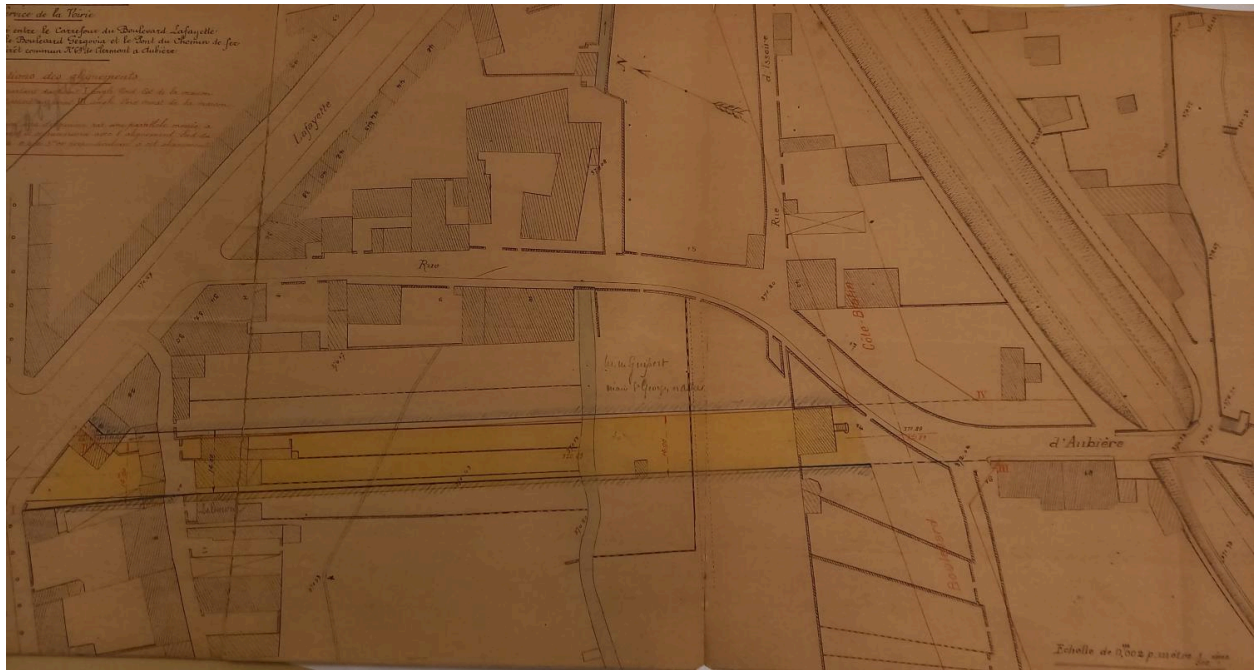
Auteur de l'illustration (reproduction) : Félicie Fougère

Auteur du document reproduit : Service du cadastre

© Ministère des finances et des comptes publics, [www.cadastre.gouv.fr](http://www.cadastre.gouv.fr)

reproduction soumise à autorisation du titulaire des droits d'exploitation





Projet d'ouverture d'un voie entre le carrefour de la barrière d'Issoire et le chemin d'Aubière (actuel boulevard Lafayette et Cote-Blatin), 1922

Référence du document reproduit :

- **AC Clermont-Ferrand, 1 O 69, Alignement avenue d'Aubière (Léon Blum), 1922**  
AC Clermont-Ferrand, série 1 O 69, Alignements : quartiers des Paulines (1881-1935), Avenue d'Aubière : partie comprise entre le bd Lafayette et le pont du chemin de fer (1922, 1923 – plan : 1923), crayon sur fond de plan imprimé, papier, échelle 0.002 pm  
AC Clermont-Ferrand : 1 O 69

IVR84\_20246301173NUCA

Auteur de l'illustration (reproduction) : Félicie Fougère

Auteur du document reproduit : E. Rozier

© Archives communales de Clermont-Ferrand

reproduction soumise à autorisation du titulaire des droits d'exploitation



Projet d'ouverture d'un voie entre le carrefour de la barrière d'Issoire et le chemin d'Aubière (actuel boulevard Lafayette et Cote-Blatin), 1923

Référence du document reproduit :

- **AC Clermont-Ferrand, 1 O 69, Alignement avenue d'Aubière (Léon Blum), 1923**  
AC Clermont-Ferrand, série 1 O 69, Alignements : quartiers des Paulines (1881-1935), Avenue d'Aubière :  
partie comprise entre le bd Lafayette et le pont du chemin de fer (1922, 1923 – plan : 1923), crayon sur fond de  
plan imprimé, papier, échelle 0.002 pm  
AC Clermont-Ferrand : 1 O 69

IVR84\_20246301172NUCA

Auteur de l'illustration (reproduction) : Félicie Fougère

Auteur du document reproduit : E. Rozier

© Archives communales de Clermont-Ferrand

reproduction soumise à autorisation du titulaire des droits d'exploitation



Façade sur le boulevard Cote-Blatin

Référence du document reproduit :

- **AC Clermont-Ferrand, O216 1025 15A, demande d'alignement maison 12 boulevard Cote-Blatin, 1922**  
AC Clermont-Ferrand, série O216, n°1025 15A, demande d'alignement maison 12 boulevard Cote-Blatin, 1922  
AC Clermont-Ferrand : O216 1025 15A

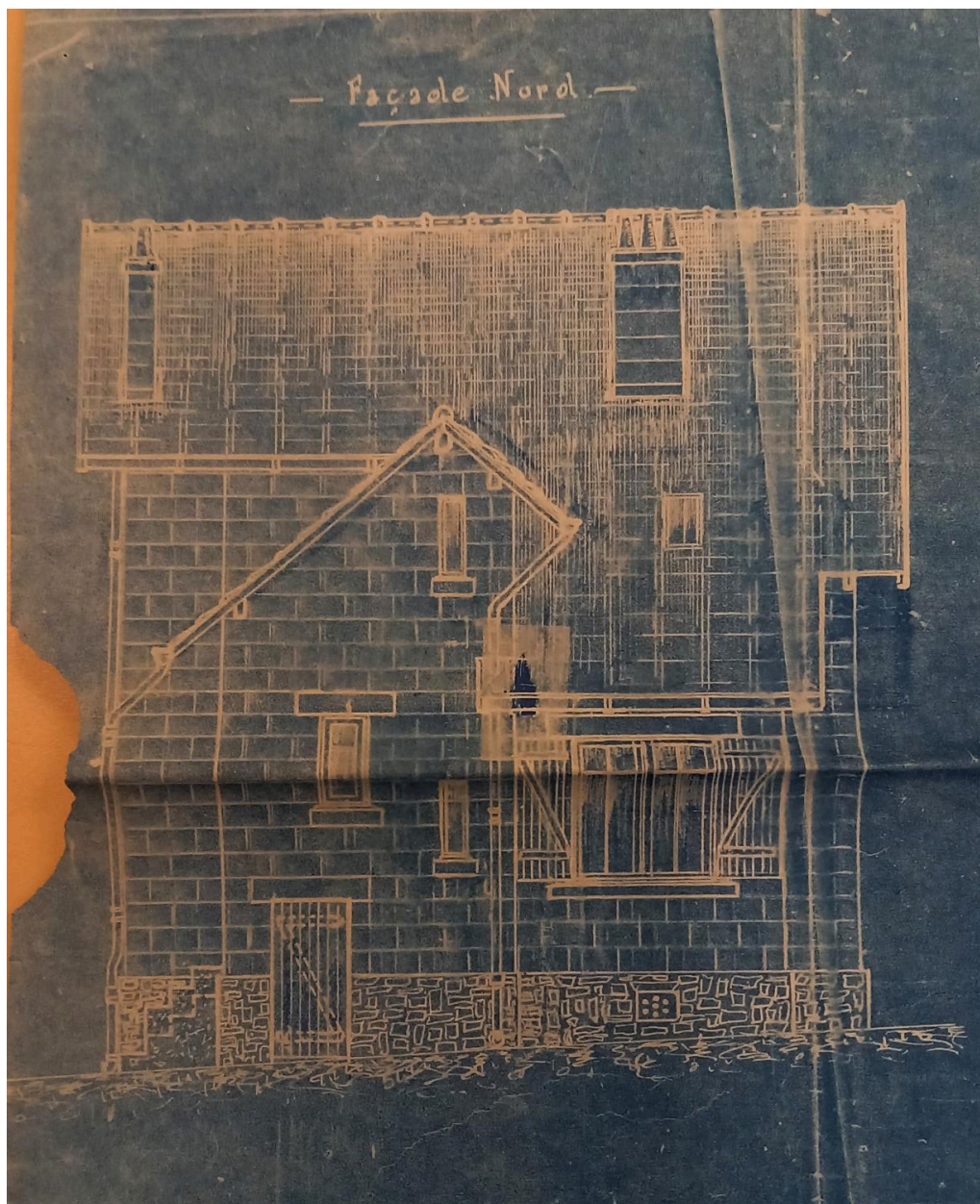
IVR84\_20246301209NUCA

Auteur de l'illustration (reproduction) : Félicie Fougère

Auteur du document reproduit : Valéry Bernard

© Archives communales de Clermont-Ferrand

reproduction soumise à autorisation du titulaire des droits d'exploitation



Elévation nord, donnant sur la rue de Romagnat

Référence du document reproduit :

- **AC Clermont-Ferrand, O216 1025 15A, demande d'alignement maison 12 boulevard Cote-Blatin, 1922**  
AC Clermont-Ferrand, série O216, n°1025 15A, demande d'alignement maison 12 boulevard Cote-Blatin, 1922  
AC Clermont-Ferrand : O216 1025 15A

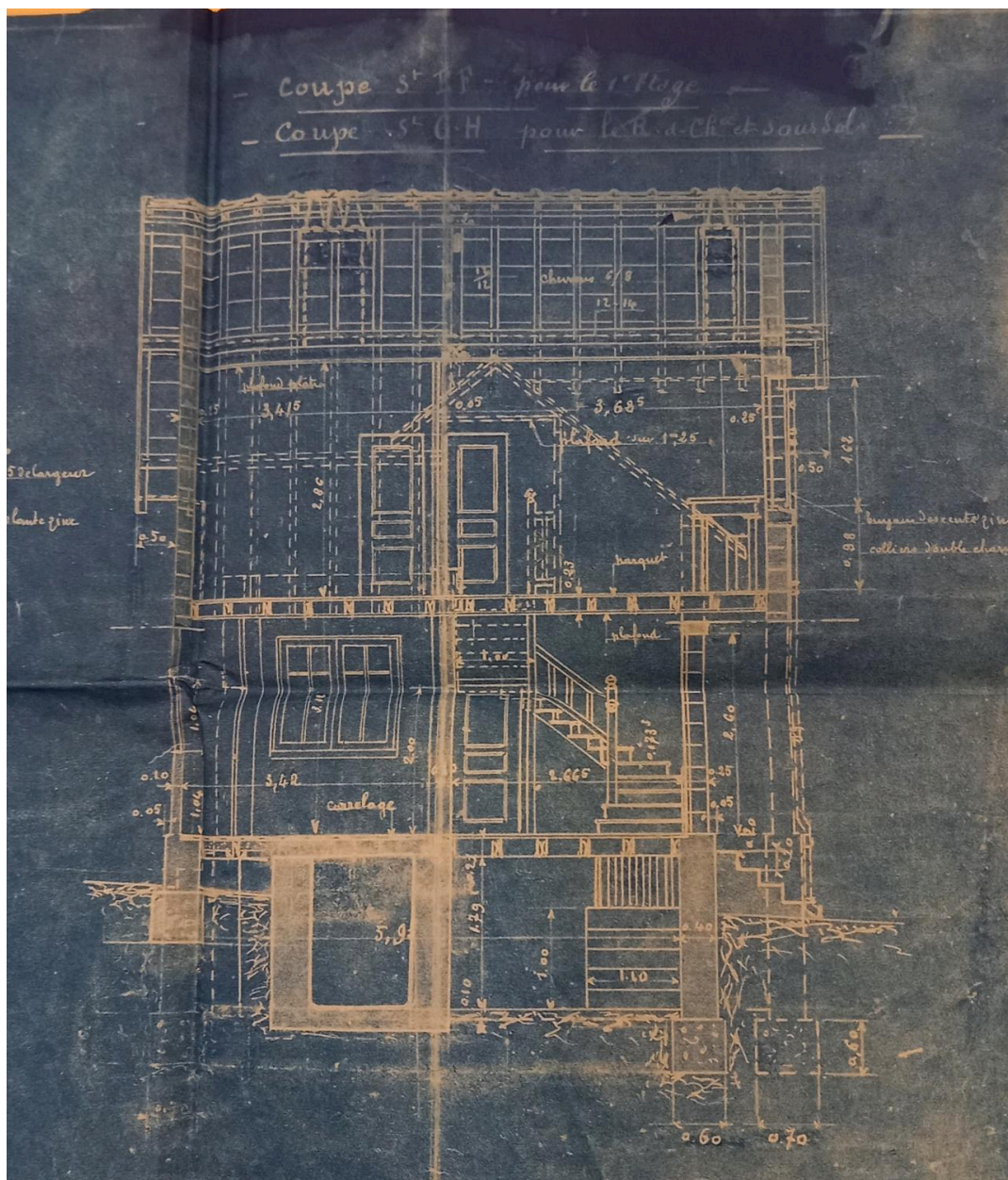
IVR84\_20246301203NUCA

Auteur de l'illustration (reproduction) : Félicie Fougère

Auteur du document reproduit : Valéry Bernard

© Archives communales de Clermont-Ferrand

reproduction soumise à autorisation du titulaire des droits d'exploitation



Coupe transversale

Référence du document reproduit :

- **AC Clermont-Ferrand, O216 1025 15A, demande d'alignement maison 12 boulevard Cote-Blatin, 1922**  
AC Clermont-Ferrand, série O216, n°1025 15A, demande d'alignement maison 12 boulevard Cote-Blatin, 1922  
AC Clermont-Ferrand : O216 1025 15A

IVR84\_20246301207NUCA

Auteur de l'illustration (reproduction) : Félicie Fougère

Auteur du document reproduit : Valéry Bernard

© Archives communales de Clermont-Ferrand

reproduction soumise à autorisation du titulaire des droits d'exploitation



Coupe longitudinale

Référence du document reproduit :

- **AC Clermont-Ferrand, O216 1025 15A, demande d'alignement maison 12 boulevard Cote-Blatin, 1922**  
AC Clermont-Ferrand, série O216, n°1025 15A, demande d'alignement maison 12 boulevard Cote-Blatin, 1922  
AC Clermont-Ferrand : O216 1025 15A

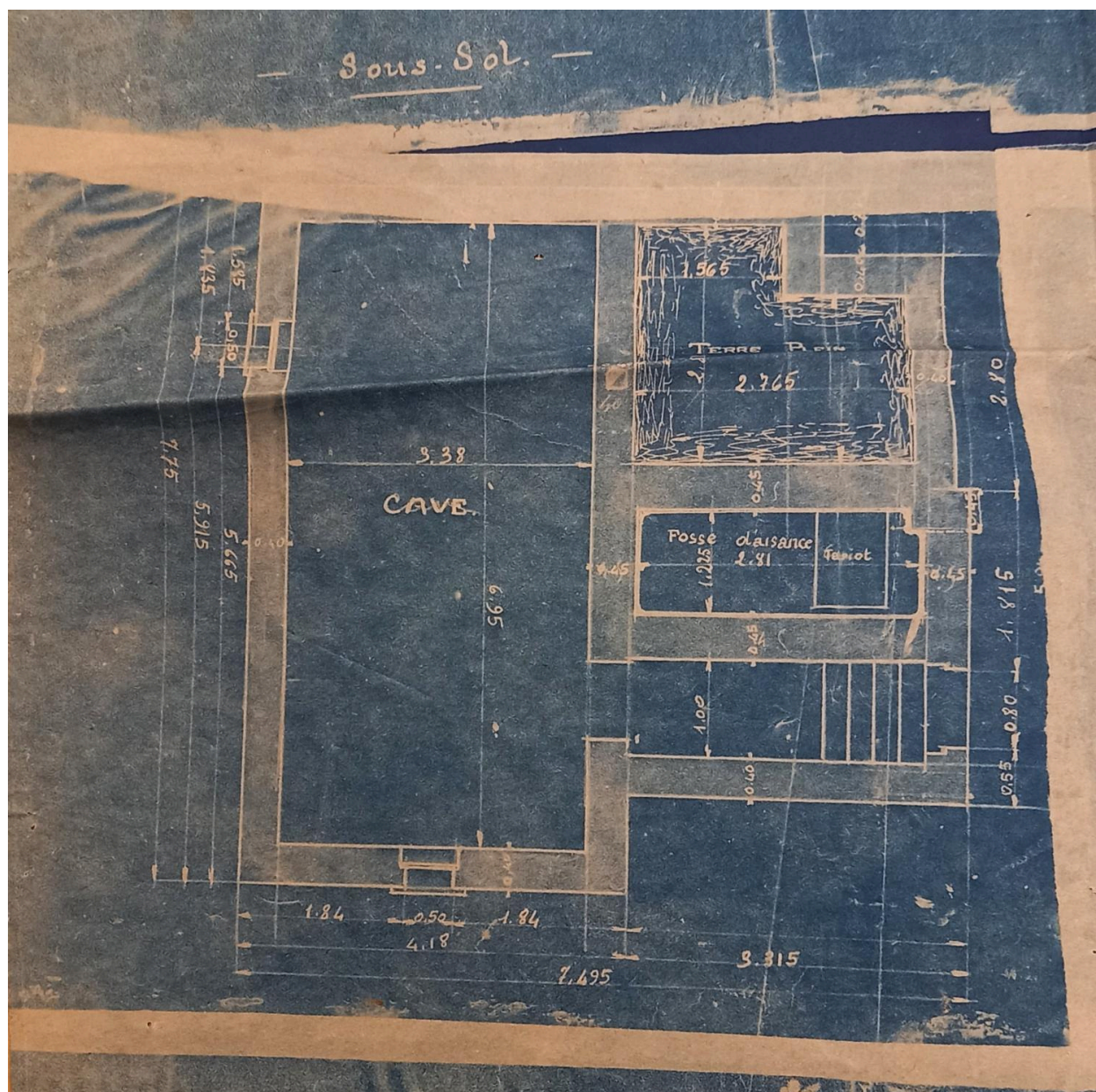
IVR84\_20246301208NUCA

Auteur de l'illustration (reproduction) : Félicie Fougère

Auteur du document reproduit : Valéry Bernard

© Archives communales de Clermont-Ferrand

reproduction soumise à autorisation du titulaire des droits d'exploitation



Plan du sous-sol

Référence du document reproduit :

- **AC Clermont-Ferrand, O216 1025 15A, demande d'alignement maison 12 boulevard Cote-Blatin, 1922**  
AC Clermont-Ferrand, série O216, n°1025 15A, demande d'alignement maison 12 boulevard Cote-Blatin, 1922  
AC Clermont-Ferrand : O216 1025 15A

IVR84\_20246301204NUCA

Auteur de l'illustration (reproduction) : Félicie Fougère

Auteur du document reproduit : Valéry Bernard

© Archives communales de Clermont-Ferrand

reproduction soumise à autorisation du titulaire des droits d'exploitation



Plan du rez-de-chaussée

Référence du document reproduit :

- **AC Clermont-Ferrand, O216 1025 15A, demande d'alignement maison 12 boulevard Cote-Blatin, 1922**  
AC Clermont-Ferrand, série O216, n°1025 15A, demande d'alignement maison 12 boulevard Cote-Blatin, 1922  
AC Clermont-Ferrand : O216 1025 15A

IVR84\_20246301205NUCA

Auteur de l'illustration (reproduction) : Félicie Fougère

Auteur du document reproduit : Valéry Bernard

© Archives communales de Clermont-Ferrand

reproduction soumise à autorisation du titulaire des droits d'exploitation





Plan du premier étage

Référence du document reproduit :

- **AC Clermont-Ferrand, O216 1025 15A, demande d'alignement maison 12 boulevard Cote-Blatin, 1922**  
AC Clermont-Ferrand, série O216, n°1025 15A, demande d'alignement maison 12 boulevard Cote-Blatin, 1922  
AC Clermont-Ferrand : O216 1025 15A

IVR84\_20246301206NUCA

Auteur de l'illustration (reproduction) : Félicie Fougère

Auteur du document reproduit : Valéry Bernard

© Archives communales de Clermont-Ferrand

reproduction soumise à autorisation du titulaire des droits d'exploitation



Carrefour de la rue de Romagnat et du boulevard Cote-Blatin

IVR84\_20236300299NUC4A

Auteur de l'illustration : Christian Parisey

© Région Auvergne-Rhône-Alpes, Inventaire général du patrimoine culturel  
communication libre, reproduction soumise à autorisation



Façade sur le boulevard Cote-Blatin

IVR84\_20246301211NUCA

Auteur de l'illustration : Félicie Fougère

© Région Auvergne-Rhône-Alpes, Inventaire général du patrimoine culturel  
communication libre, reproduction soumise à autorisation



Façade sur le boulevard Cote-Blatin

IVR84\_20246301218NUCA

Auteur de l'illustration : Félicie Fougère

© Région Auvergne-Rhône-Alpes, Inventaire général du patrimoine culturel  
communication libre, reproduction soumise à autorisation



Façade sur le boulevard Cote-Blatin et élévation latérale sur la rue de Romagnat

IVR84\_20246301213NUCA

Auteur de l'illustration : Félicie Fougère

© Région Auvergne-Rhône-Alpes, Inventaire général du patrimoine culturel  
communication libre, reproduction soumise à autorisation



Elévation latérale sur la rue de Romagnat

IVR84\_20246301214NUCA

Auteur de l'illustration : Félicie Fougère

© Région Auvergne-Rhône-Alpes, Inventaire général du patrimoine culturel  
communication libre, reproduction soumise à autorisation



Elévation latérale sur la rue de Romagnat, aménagement de l'angle entre-coupe

IVR84\_20246301215NUCA

Auteur de l'illustration : Félicie Fougère

© Région Auvergne-Rhône-Alpes, Inventaire général du patrimoine culturel  
communication libre, reproduction soumise à autorisation



Elévation latérale sur l'avenue Léon-Blum

IVR84\_20246301217NUCA

Auteur de l'illustration : Félicie Fougère

© Région Auvergne-Rhône-Alpes, Inventaire général du patrimoine culturel  
communication libre, reproduction soumise à autorisation





Elévation postérieure aveugle

IVR84\_20246301212NUCA

Auteur de l'illustration : Félicie Fougère

© Région Auvergne-Rhône-Alpes, Inventaire général du patrimoine culturel  
communication libre, reproduction soumise à autorisation



Carrefour de la rue de Romagnat et du boulevard Cote-Blatin, mur aveugle

IVR84\_20246301216NUCA

Auteur de l'illustration : Félicie Fougère

© Région Auvergne-Rhône-Alpes, Inventaire général du patrimoine culturel  
communication libre, reproduction soumise à autorisation