



Auvergne-Rhône-Alpes, Puy-de-Dôme
Clermont-Ferrand

Cité ouvrière du Pré-la-Reine (détruite)

Références du dossier

Numéro de dossier : IA63002604
Date de l'enquête initiale : 2019
Date(s) de rédaction : 2019, 2025
Cadre de l'étude : enquête thématique régionale Patrimoine Michelin
Degré d'étude : étudié

Désignation

Dénomination : cité ouvrière
Parties constituantes non étudiées : jardin ouvrier

Compléments de localisation

Milieu d'implantation :
Références cadastrales :

Historique

Cité construite en 1910-1911 : elle se composait de 12 habitations. La cité a totalement disparu aujourd'hui, les démolitions ayant eu lieu pour la majorité d'entre elles entre 1991 et 1994 (et entre 1994 et 1996 pour la toute dernière maison, côté nord-ouest).

Période(s) principale(s) : 1er quart 20e siècle ()

Description

La petite cité regroupait des constructions de type A' pour 9 habitations sur 12 (type mis en œuvre précisément à partir de 1911) : il s'agissait donc de maisons regroupant 4 logements, en rez-de-chaussée surélevé sur un sous-sol semi-enterré, toits à longs-pans et toit en appentis sur les annexes latérales. Les couvertures étaient en tuiles mécaniques.

On peut supposer que 3 autres types étaient représentés dans la cité : une maison de type B en limite sud-est, une de type C' à l'est et une dernière de type N, au sud.

Le type B correspond à une habitation à 4 logements (2 en façade antérieure et 2 en façade postérieure) - de taille un peu inférieure au type A' en longueur (pas d'annexes latérales) mais un peu plus large vraisemblablement -, et à un étage-carré. Les entrées se font en murs-pignon. Le toit est à longs-pans, couvert en tuiles mécaniques.

Le type C', lui, plus petit, comprend 2 logements seulement (accolés par un mur mitoyen dans le sens transversal), en rez-de-chaussée sur sous-sol semi-enterré, avec toit à deux pans couvert de tuiles mécaniques.

Le type N, enfin, est une habitation comportant 8 logements répartis sur deux niveaux (4 logements en rez-de-chaussée, et 4 logements au premier étage accessibles par des escaliers latéraux extérieurs) ; les entrées se font donc en façades et en pignons. Le toit, à longs-pans et croupes, est couvert de tuiles mécaniques.

Éléments descriptifs

Matériau(x) de couverture : tuile mécanique

Plan : ensemble concerté

Étage(s) ou vaisseau(x) : sous-sol, en rez-de-chaussée surélevé, en rez-de-chaussée, rez-de-chaussée, 1 étage carré

Élévations extérieures : élévation à travées

Type(s) de couverture : toit à longs pans ; toit à longs pans, croupe ; toit à deux pans de plan massé ; appentis

Escaliers : escalier dans-oeuvre ; escalier de distribution extérieur

Le Pré-la-Reine

Un premier projet de construction de maisons ouvrières sur le terrain des Condamines (entre les actuelles rue du Pré-la-Reine et avenue Edouard-Michelin, et donc au sud du site industriel d'Estaing, de l'autre côté de la voie ferrée) est prévu dès l'automne 1909 avec une demande d'autorisation début octobre 1909 concernant la réalisation de 46 logements. Le permis est définitivement accordé le 27/04/1910. Ce projet prévoit la construction de 13 maisons de différents types, essentiellement semble-t-il des habitations de type A' à 4 logements, en rez-de-chaussée (au nombre de 9), plus 3 habitations de type C ou C' à 2 logements, en rez-de-chaussée, et 1 habitation vraisemblablement de type B à 4 logements, avec étage. Simultanément, en avril 1910 toujours, une nouvelle demande de permis (accordé le 26/04/1910) est déposée par Michelin pour 6 maisons, 4 maisons à 4 logements en rez-de-chaussée, 1 à 4 logements avec étage, et 1 à 2 logements en rez-de-chaussée.

L'ensemble de ces demandes de permis équivaut à un total de 56 logements. Or, dans les faits, ce sont seulement 50 logements qui vont être construits, vers 1910-1911. Ils correspondent en grande partie au premier plan masse de 1909 qui comprenait 46 logements, à l'exception des deux maisons de type C et/ou C' à 2 logements les plus au sud, remplacées par une seule, une habitation de type N à un étage, avec 8 logements.

Onze des douze habitations étaient orientées selon un axe sud-ouest - nord-est, la douzième, en limite est de la cité, était (sans raison apparente) orientée nord-sud.

La cité a totalement disparu aujourd'hui, les démolitions de onze des maisons ayant eu lieu entre 1991 et 1994 ; la dernière habitation (une maison de type A' au nord-ouest) a été détruite peu après, entre 1994 et 1996.

Le terrain est désormais occupé par les bureaux des Assedic et de Pôle-Emploi.

Références documentaires

Documents figurés

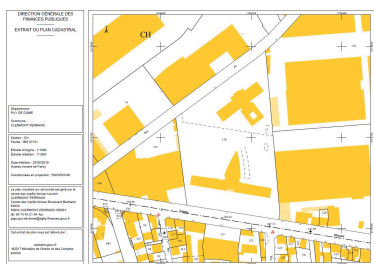
- **Projet de cité au Pré-la-Reine, 1909**

Projet de lotissement Michelin dans le quartier du Pré-la-Reine, plan d'implantation, tirage sur bleu d'architecte, s.n., 17/09/1909. Archives communales de Clermont-Ferrand, cote 13 A 1287.
AC Clermont-Ferrand : 13 A 1287

- **Pré-la-Reine, extrait IGN 1953**

Cité Michelin du Pré-la-Reine, extrait d'une vue aérienne IGN, photographie noir et blanc, échelle 1/4812, mission n° 95, réf. C2531-0381_1953_CDP3726_0095 du 19/05/1953.
IGN : C2531-0381_1953_CDP3726_0095

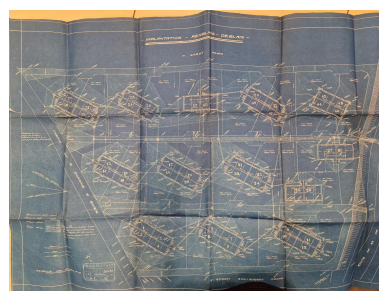
Illustrations



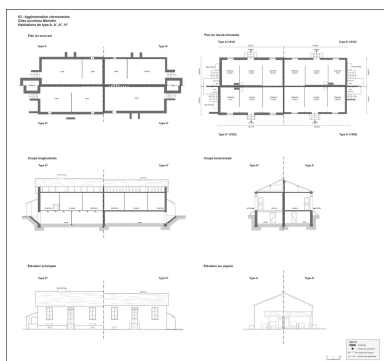
Extrait de plan cadastral (section CH).
Dess. Brigitte Ceroni,
Autr. Service du cadastre
IVR84_20196300305NUDA



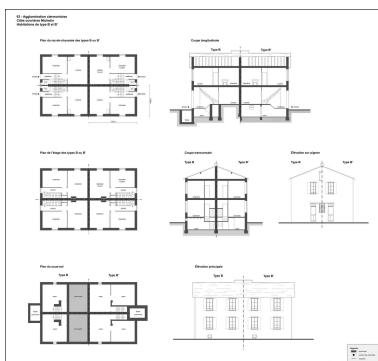
Plan des différents bâtiments
d'origine de la cité.
Dess. Guylaine Beuparland-Dupuy
IVR84_20256301377NUDA



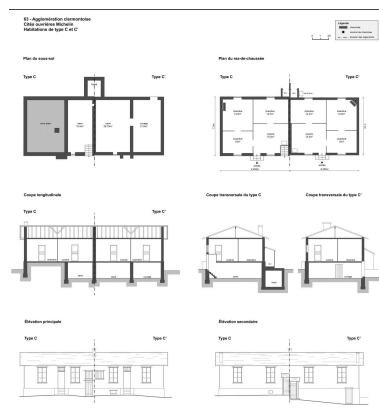
Projet de lotissement dans
le quartier du Pré-la-Reine :
plan d'implantation, 1909.
Repro. Brigitte Ceroni,
Autr. auteur inconnu
IVR84_20256301596NUCA



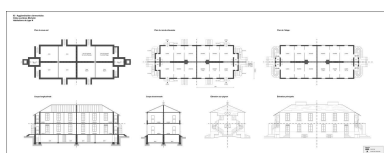
Plan des habitations de type A, A', A' et H' : le type A' a été mis en œuvre au Pré-la-Reine pour 9 maisons.
Dess. Guylaine Beauparland-Dupuy
IVR84_20256301117NUDA



Plan des habitations de type B et B' : une maison de type B a été mise en œuvre au Pré-la-Reine.
Dess. Guylaine Beauparland-Dupuy
IVR84_20256301118NUDA



Plan des habitations de type C et C' : une maison du type C' a été mise en œuvre au Pré-la-Reine.
Dess. Guylaine Beauparland-Dupuy
IVR84_20256301119NUDA



Plan des habitations de type N : une maison de ce type a été mise en œuvre au Pré-la-Reine.
Dess. Guylaine Beauparland-Dupuy
IVR84_20256301113NUDA



Vue aérienne de la cité, 19/05/1953.
Repro. Brigitte Ceroni, Autr. IGN
IVR84_20236300850NUC

Dossiers liés

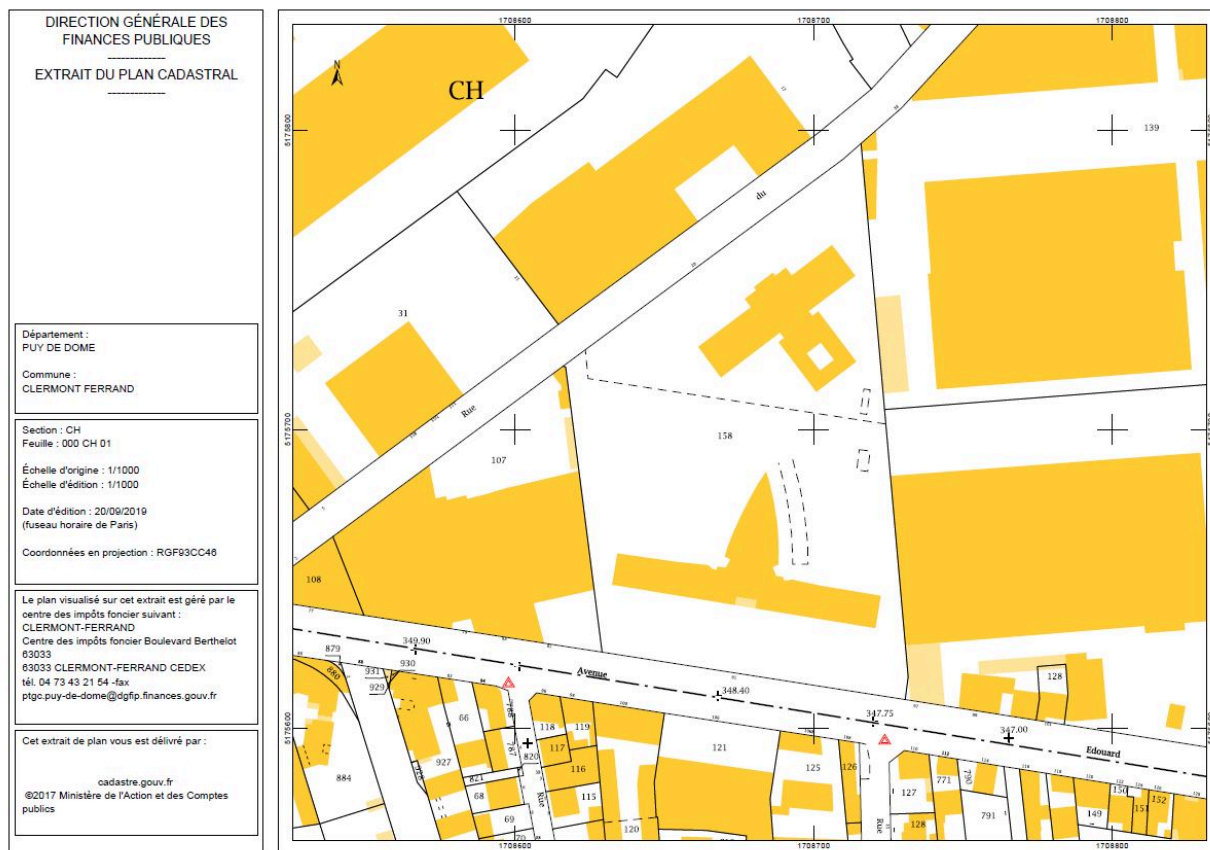
Dossiers de synthèse :

Cités Michelin de l'agglomération clermontoise (IA63002617) Auvergne, Puy-de-Dôme, Clermont-Ferrand

Oeuvre(s) contenue(s) :

Auteur(s) du dossier : Brigitte Ceroni, Brigitte Ceroni

Copyright(s) : © Région Auvergne-Rhône-Alpes, Inventaire général du patrimoine culturel



Extrait de plan cadastral (section CH).

IVR84_20196300305NUDA

Auteur de l'illustration : Brigitte Ceroni

Auteur du document reproduit : Service du cadastre

© Ministère des finances et des comptes publics, www.cadastre.gouv.fr

tous droits réservés

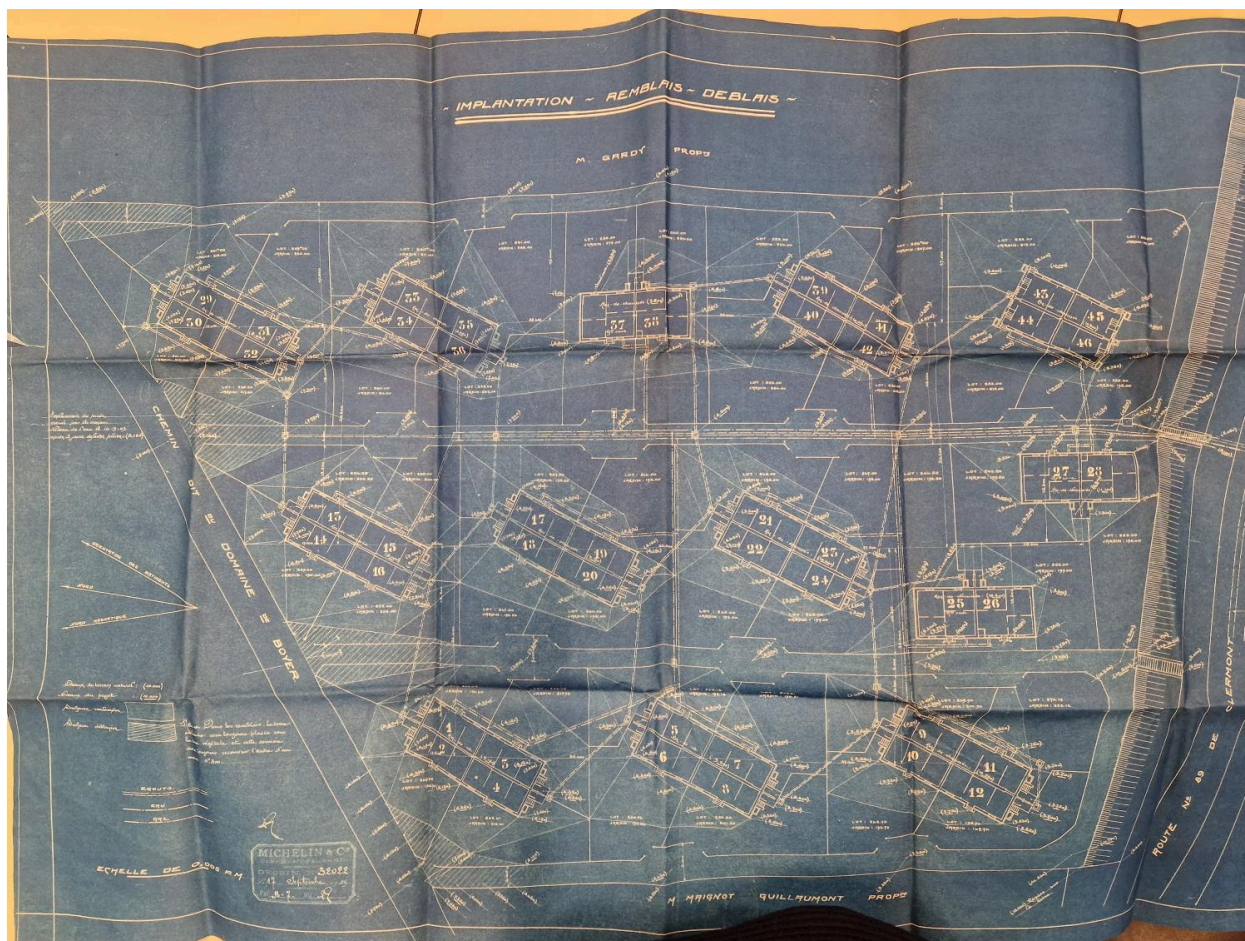


Plan des différents bâtiments d'origine de la cité.

IVR84_20256301377NUDA

Auteur de l'illustration : Guylaine Beauparland-Dupuy

© Région Auvergne-Rhône-Alpes, Inventaire général du patrimoine culturel
communication libre, reproduction soumise à autorisation



Projet de lotissement dans le quartier du Pré-la-Reine : plan d'implantation, 1909.

Référence du document reproduit :

- **Projet de cité au Pré-la-Reine, 1909**

Projet de lotissement Michelin dans le quartier du Pré-la-Reine, plan d'implantation, tirage sur bleu d'architecte, s.n., 17/09/1909. Archives communales de Clermont-Ferrand, cote 13 A 1287.
AC Clermont-Ferrand : 13 A 1287

IVR84_20256301596NUCA

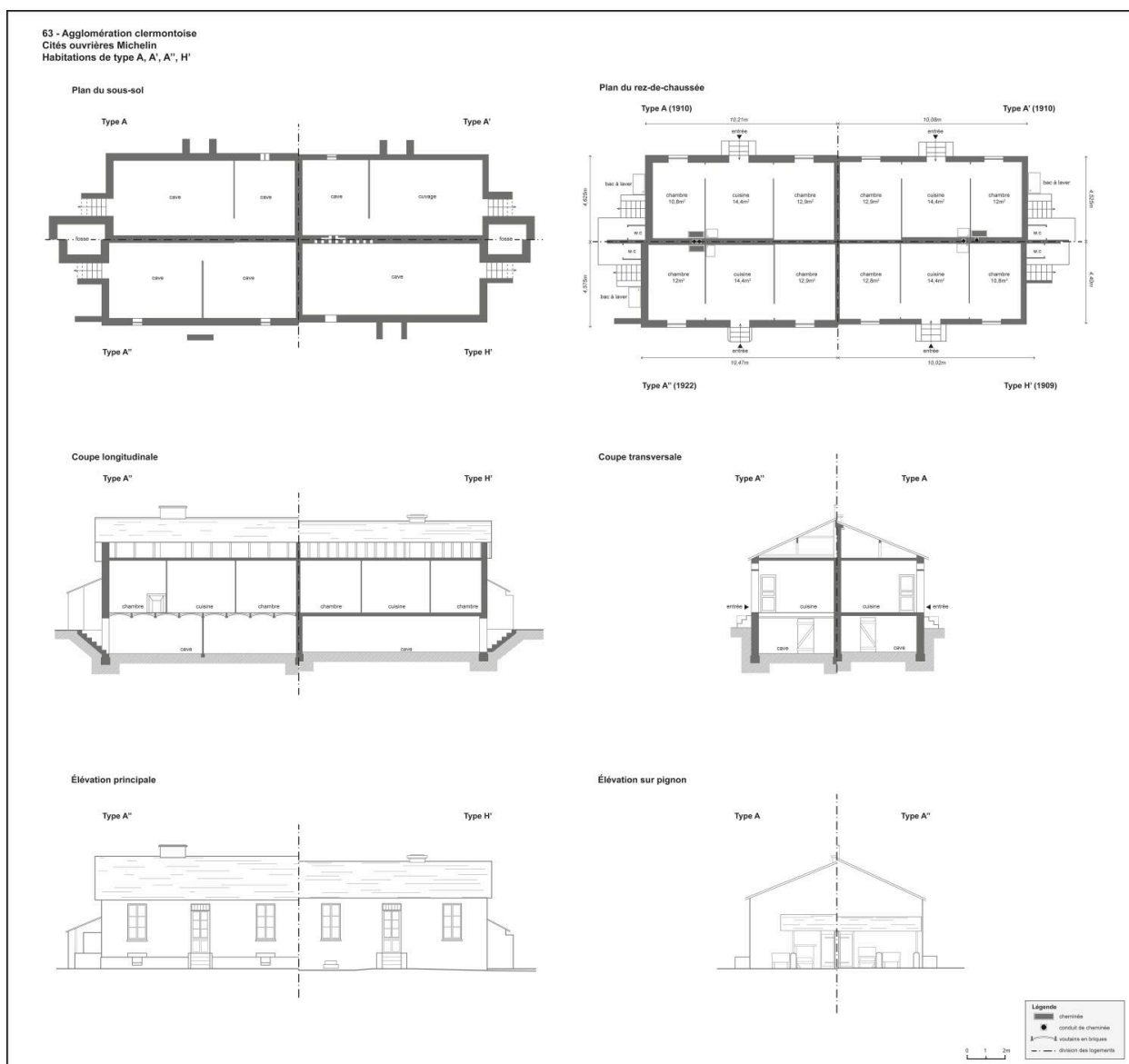
Auteur de l'illustration (reproduction) : Brigitte Ceroni

Auteur du document reproduit : auteur inconnu

Date de prise de vue : 2023

© Archives communales de Clermont-Ferrand

reproduction soumise à autorisation du titulaire des droits d'exploitation

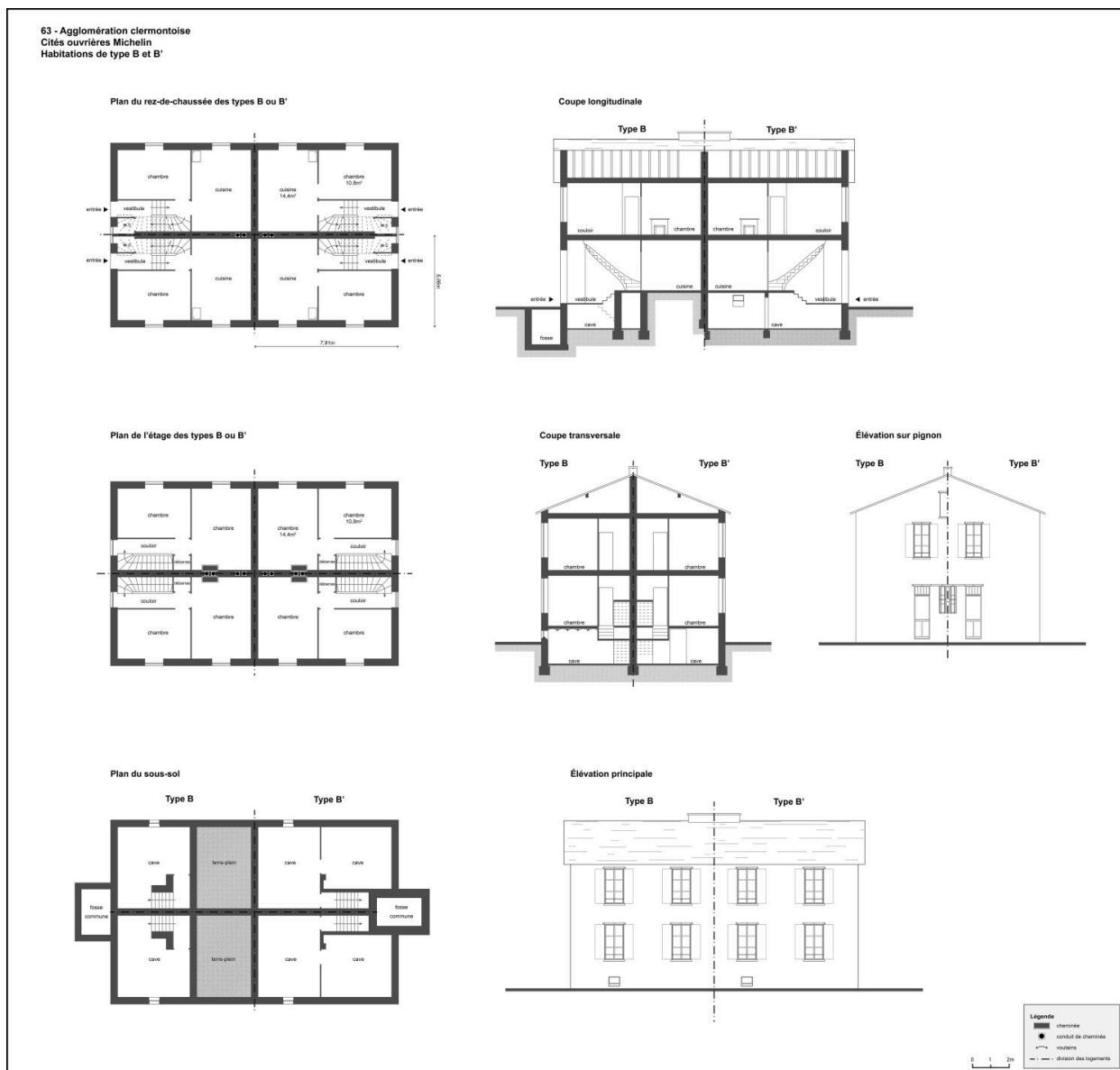


Plan des habitations de type A, A', A'' et H' : le type A' a été mis en œuvre au Pré-la-Reine pour 9 maisons.

IVR84_20256301117NUDA

Auteur de l'illustration : Guylaine Beauparland-Dupuy

© Région Auvergne-Rhône-Alpes, Inventaire général du patrimoine culturel
 communication libre, reproduction soumise à autorisation

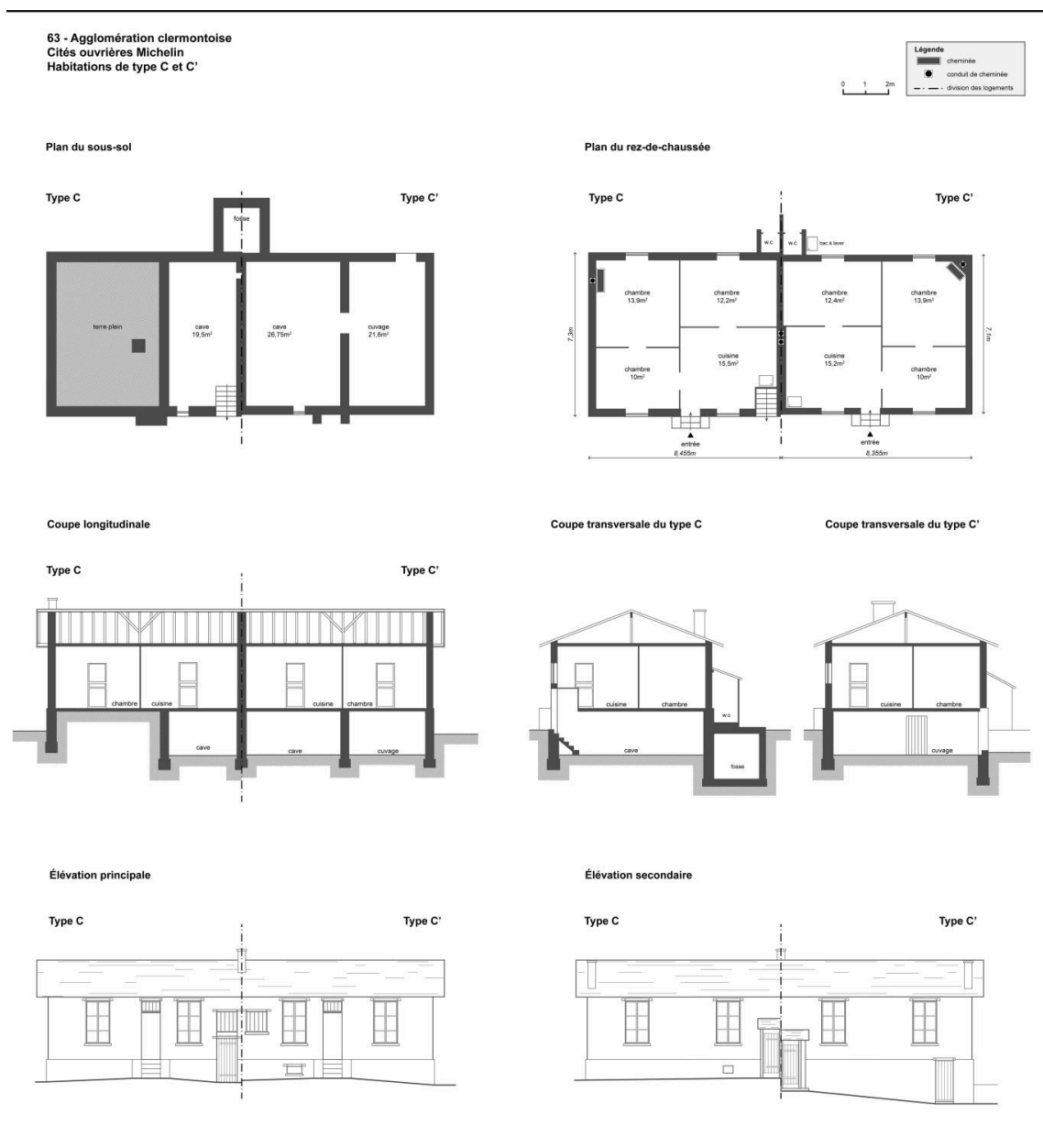


Plan des habitations de type B et B' : une maison de type B a été mise en œuvre au Pré-la-Reine.

IVR84_20256301118NUDA

Auteur de l'illustration : Guylaine Beauparland-Dupuy

© Région Auvergne-Rhône-Alpes, Inventaire général du patrimoine culturel
communication libre, reproduction soumise à autorisation

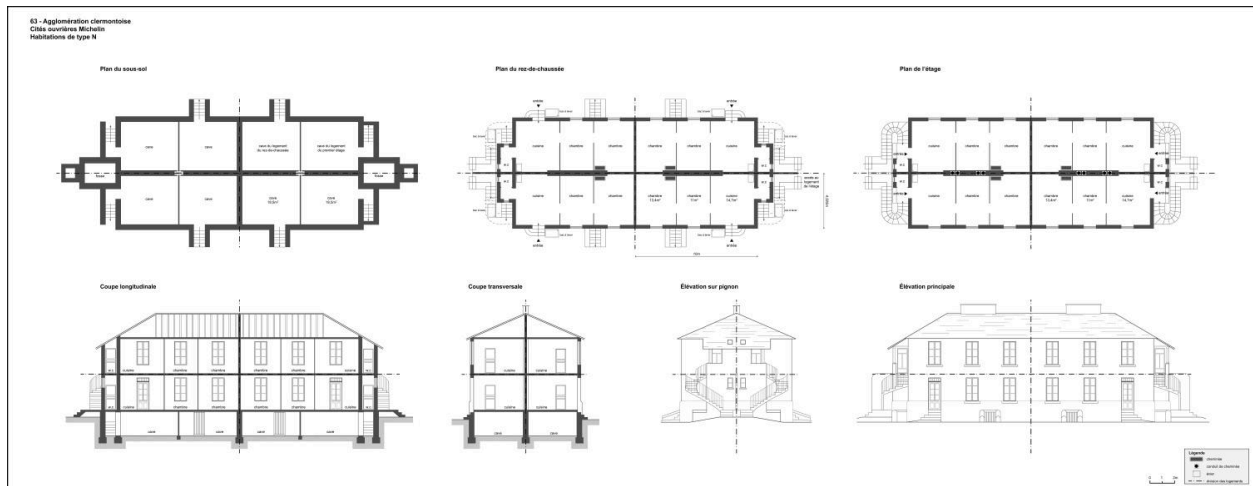


Plan des habitations de type C et C' : une maison du type C' a été mise en œuvre au Pré-la-Reine.

IVR84_20256301119NUDA

Auteur de l'illustration : Guylaine Beauparland-Dupuy

© Région Auvergne-Rhône-Alpes, Inventaire général du patrimoine culturel
communication libre, reproduction soumise à autorisation



Plan des habitations de type N : une maison de ce type a été mise en œuvre au Pré-la-Reine.

IVR84_20256301113NUDA

Auteur de l'illustration : Guylaine Beauparland-Dupuy

© Région Auvergne-Rhône-Alpes, Inventaire général du patrimoine culturel
communication libre, reproduction soumise à autorisation



Vue aérienne de la cité, 19/05/1953.

Référence du document reproduit :

- **Pré-la-Reine, extrait IGN 1953**

Cité Michelin du Pré-la-Reine, extrait d'une vue aérienne IGN, photographie noir et blanc, échelle 1/4812, mission n° 95, réf. C2531-0381_1953_CDP3726_0095 du 19/05/1953.

IGN : C2531-0381_1953_CDP3726_0095

IVR84_20236300850NUC

Auteur de l'illustration (reproduction) : Brigitte Ceroni

Auteur du document reproduit : IGN

Date de prise de vue : 2023

© IGN

reproduction soumise à autorisation du titulaire des droits d'exploitation