



Auvergne-Rhône-Alpes, Haute-Loire  
Le Puy-en-Velay  
2 rue du Bessat

## **Église du collège des jésuites du Puy-en-Velay, actuellement église Saint-Georges-Saint-Régis, dite église du Collège**

### **Références du dossier**

Numéro de dossier : IA43000692  
Date de l'enquête initiale : 2019  
Date(s) de rédaction : 2019, 2034  
Cadre de l'étude : enquête thématique régionale Patrimoine des lycées  
Degré d'étude : recensé

### **Désignation**

Dénomination : église  
Genre du destinataire : de clercs réguliers de la compagnie de Jésus  
Vocable : saint Georges, saint Régis  
Appellation : du Collège

### **Compléments de localisation**

Milieu d'implantation : en ville  
Références cadastrales : 2019, AE, 256

### **Historique**

Construite entre 1607 et 1618 sur des plans d'Etienne Martellange et Pierre Levesville dit d'Orléans ; décor intérieur réalisé entre 1618 et 1624. Remaniée en 1682-83 (ajout d'un portique à colonne en façade) par le frère Pierre Chenuau, architecte de la Compagnie.

Période(s) principale(s) : 1er quart 17e siècle ()

Période(s) secondaire(s) : 4e quart 17e siècle ()

Dates : 1618 (daté par travaux historiques, daté par source), 1683 (daté par source)

Auteur(s) de l'oeuvre : Etienne Martellange frère (architecte, attribution par source), Antoine Floury (entrepreneur de maçonnerie, attribution par source), Pierre Baudoyne (entrepreneur de maçonnerie, attribution par source), Pierre Levesville, dit d'Orléans (architecte, attribution par travaux historiques), Jacques Charpignac (maître maçon, attribution par source)

Personne(s) liée(s) à l'histoire de l'oeuvre : Jean-François saint Régis (personnage célèbre, attribution par source)

### **Description**

L'église est en retrait d'alignement par rapport à la façade du collège, dont le dégagement constitue un étroit parvis en terrasse, à laquelle on accède par un emmarchement inscrit dans le sens de la pente. La façade est en pierre de taille (trachyte en partie basse), les élévations latérales en moellons non enduits. Elle est couverte d'un toit en tuiles creuses à deux pans et croupe au chevet ; les deux clochers, situés à l'arrière de la croisée du transept, sont couverts d'un toit polygonal également en tuile. La partie haute des élévations latérales est rythmée de murs boutant en aileron répétant le motif des volutes du deuxième niveau de la façade.

La façade comprend deux niveaux d'élévation surmontés d'un fronton triangulaire avec tympan portant le trigramme de l'ordre. Au premier niveau, porte en chêne à deux vantaux avec panneaux sculptés et imposte ornée de deux anges portant un écusson, mutilée, s'inscrivant dans une arcade en plein cintre, six pilastres d'ordre dorique et niches latérales. En avant du mur, six colonnes adossées d'ordre dorique à fût galbé supportent un entablement à triglyphes et métopes et

une corniche en saillie, avec balcon central à balustres en pierre. Au deuxième niveau, grand oculus central, pilastres et volutes soulignées par une rangée de balustres en pierre à leur base.

L'église est de plan allongé rectangulaire avec transept non saillant et chevet plat. Sa nef unique est voûtée d'arêtes et en berceau. Elle comporte trois travées rythmées par un pilastre toscan et est bordées de chapelles latérales communicantes. Le chœur est flanqué de part et d'autre de deux oratoires situés au même niveau que les tribunes des chapelles latérales et de deux petites sacristies s'inscrivant dans l'alignement des chapelles latérales et des bras du transept. Les chapelles latérales de la première travée de la nef sont surmontées de tribunes dont le plancher est en pierre de taille communicant avec celui de la tribune d'orgue en revers de façade. Les quatre chapelles latérales suivantes sont surmontées de tribunes avec balustres en bois, établies sur une charpente en forme de voûte surbaissée dont les nervures retombent sur des culs de lampe et portant un décor peint. L'abside est voûtée en cul-de-four et une coupole à calotte plate surmonte la croisée du transept.

### Éléments descriptifs

Matériau(x) du gros-oeuvre, mise en oeuvre et revêtement : brèche volcanique, pierre de taille (?); brèche volcanique, moellon (?); trachyte, pierre de taille; calcaire, pierre de taille

Matériau(x) de couverture : tuile

Plan : plan allongé

Étage(s) ou vaisseau(x) : 1 vaisseau

Couvrements : coupole; voûte en berceau; cul-de-four; voûte d'arêtes

Élévations extérieures : élévation ordonnancée

Type(s) de couverture : toit à deux pans de plan massé, croupe; toit polygonal

Escaliers : escalier dans-oeuvre : escalier en vis sans jour, en maçonnerie; escalier dans-oeuvre : escalier tournant à retours avec jour, en charpente; escalier isolé : escalier droit, en maçonnerie

### Typologies et état de conservation

État de conservation : inégal suivant les parties

### Décor

Techniques : sculpture, peinture

Représentations : figure allégorique chrétienne; saint; IHS,

### Statut, intérêt et protection

Eglise : site inscrit par arrêté du 07/10/1942

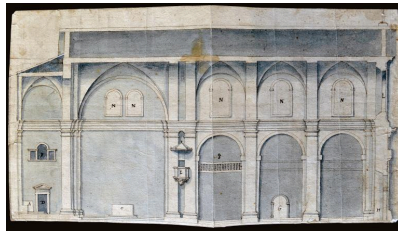
Intérêt de l'œuvre : à signaler

Protections : inscrit MH, 1942/10/07, classé MH, 1951/10/04,

Statut de la propriété : propriété de la commune

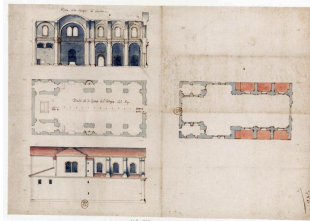
### Brève histoire de l'église du collège des jésuites du Puy

Le contrat de fondation du collège du Puy signé en 1588 stipule que le financement de la construction de son église sera assuré par la commune<sup>1</sup>. L'évêque du Puy Jacques de Serres contribue à l'érection du chœur, dans lequel il est inhumé en 1621<sup>2</sup>; son successeur Just de Serres finance pour sa part l'érection de " la principale chapelle de l'église du collège "3. C'est l'une des premières églises de collège jésuite (mais non la première) conçue et réalisée par le frère Etienne Martellange<sup>4</sup>, nommé architecte de la Compagnie de Jésus en 1604. Le projet, cosigné par l'architecte mendois Pierre Levesville dit d'Orléans, est approuvé en février 1605, alors que la pose de la première pierre a eu lieu le 14 juillet de l'année précédente sous l'égide de l'évêque Jacques de Serres<sup>5</sup>, et que la démolition d'une partie du vieux collège a commencé dès le mois de janvier pour en récupérer les matériaux de construction<sup>6</sup>. C'est vraisemblablement en 1605 qu'est dessinée la coupe longitudinale conservée aux archives départementales de la Haute-Loire<sup>7</sup>, accompagnée de deux feuillets de légendes. L'architecte y a représenté un maître-autel avec degrés, un oratoire au-dessus du chœur (avec baie thermale), des tribunes au-dessus des chapelles latérales, une porte dans le chœur pour aller de la sacristie à l'autel, une autre dans la deuxième chapelle du bas-côté sud communiquant avec la galerie nord de la cour des classes pour l'entrée des élèves et une chaire en encorbellement à laquelle on peut accéder depuis la même galerie (ce dispositif ne sera pas conservé dans le projet de 1615).



Premier projet pour l'église du collège, coupe longitudinale par E. Martellange [1605] (AD Haute-Loire, 1 D 30)

Le premier contrat de construction est signé le 9 mars 1607 avec le maître maçon Antoine Floury<sup>8</sup>, lequel décède la même année et est remplacé par Pierre Baudoyt dit Charpignac, et le devis estimatif établi par Martellange le 9 mai 1607. Ce dernier se rend à plusieurs reprises au Puy pour suivre et encadrer le chantier, dont la direction est confiée de 1612 à 1618 au père Nicolas Goux, désigné comme *praefectus fabricae*<sup>9</sup>. En 1615, Martellange modifie le dessin initial au niveau de la croisée du transept, comme l'indique un dessin conservé à la Bibliothèque nationale de France, substituant aux voûtes d'arêtes des voûtes en cul de four dans l'abside et une coupole à calotte plate à la croisée du transept<sup>10</sup>.



Plan, coupe et élévation intérieure par E. Martellange, 1615 (BnF, Est., FOL-HD-4 (9))

Deux dessins de Martellange datant de 1617 renseignent sur la progression du chantier : le chevet de l'église est à cette date élevé à hauteur du 2<sup>e</sup> niveau. Il comprend deux entrées latérales destinées à communiquer avec le corps de bâtiment nord du collège. A l'intérieur, la nef s'élève à hauteur de l'entablement et le transept et l'abside à hauteur de la naissance des voûtes.



Vue de l'église en cours de construction par E. Martellange, 1617 (B.n.F., Est., RESERVE UB-9-BOITE FT 4)



Vue intérieure de l'église en construction, par E. Martellange, 1617 (B.n.F., Est., RESERVE UB-9-BOITE FT 4)

Une partie des pierres de l'église provient du rocher Corneille, lequel appartenait alors au chapitre de la cathédrale. Ce dernier autorise par trois fois les jésuites, en 1615, 1635 et 1636, à y prélever la pierre nécessaire à la construction de leur église et de leur collège<sup>11</sup>. Des prélèvements y sont en fait effectués dès 1613 : le 8 juin de cette année là, les jésuites achètent un chazal et jardin situés au pied du rocher au Sr Jean Pascal, en dédommagement des décombres tombés sur sa propriété. Des pierres d'autre provenance sont mentionnées dans les sources (pierre de Blavozy, pierre coquillière) ; on utilise également en remploi des pierres de taille du vieux collège pour les portes de la sacristie et les linteaux des fenêtres de l'église, et des marches d'un escalier en vis pour l'entrée des tribunes et de la chaire<sup>12</sup>.

L'essentiel du gros-œuvre est achevé en 1618 (la première messe a lieu la veille de Noël 1618, le Saint-Sacrement étant alors transporté de l'église du vieux collège à la nouvelle)<sup>13</sup> et le maître-autel mis en place en 1619, en même temps qu'est posé le pavage<sup>14</sup>. Le décor peint, réalisé entre 1619 et 1623-1625 pour les tableaux du maître-autel et des autels des transepts sud et nord, puis à partir de 1637 pour les peintures murales du chœur et des tribunes, est l'œuvre des peintres ponots Guy et Jean François<sup>15</sup>. Mais il est probable que le chantier se poursuive jusque vers 1635-1637 pour ce qui est des voûtes et de la toiture. Le compte définitif des travaux est arrêté en 1638, pour un montant de 27 930 livres. La commune

n'y a participé qu'à hauteur de 1800 livres, le reste des fonds provenant d'aumônes et de dons, ou d'épargne et d'emprunts contractés par les jésuites.

Une dernière tranche de travaux est réalisée en 1682-1683 : 1682 pour le clocher édifié en pierre de Blavozy par l'architecte Maura de Clomary et 1683 pour la façade, remaniée probablement d'après un dessin du frère Pierre Chenuau, architecte au collège à cette date<sup>16</sup>, par l'ajout d'un portail composé au niveau inférieur de colonnes plaquées portant corniche et balcon (le niveau supérieur n'a pas été réalisé), en trachyte de la Pradette<sup>17</sup>. Le dessin de cette façade doit être rapproché de celui que Pierre Chenuau tracera pour la façade de l'église du collège des jésuites de Clermont-Ferrand en 1684 (non réalisée ; voir dossier [IA63002624](#) et [ill. IVR84\\_20226300109NUCA](#)). Les comptes des ouvriers ayant travaillé au collège et les mémoires de travaux attestent une intense activité constructive à partir de décembre 1681, la majeure partie des pierres étant livrées entre janvier et mars 1682<sup>18</sup>. Les travaux sont réalisés par les maîtres maçons Vinaud, Franchon<sup>19</sup> et Vidal Machabert<sup>20</sup>.

En 1737, à l'occasion de la canonisation de saint Jean-François Régis et à l'initiative du père procureur du collège Gabriel Poussounnel, les jésuites font aménager l'actuelle chapelle placée sous son vocable dans le bas-côté nord, afin d'y placer les reliques du saint (sa mâchoire inférieure et une côte) jusqu'alors conservées dans la chapelle Saint-Ignace<sup>21</sup>. Ils bénéficient pour ce faire d'une contribution substantielle d'[Ignace-Pascal Lamie](#) baron de Lardeyrol, premier consul du Puy, conseiller du roi et receveur des tailles du diocèse.

Sous la Révolution, l'église sert de salle de réunion, de dépôt d'armes et d'archives, de Temple de la Reconnaissance puis de la Paix ; elle rouvre au culte en 1803<sup>22</sup>. Ne disposant que de la petite sacristie située au nord du chœur, elle se voit concéder par la commune en 1823 une pièce située au premier étage du pavillon ouest du collège, qui faisait auparavant office de passage entre le corps de logis des pères jésuites et les bâtiments du collège et faisait pendant à la sacristie située au nord du chœur<sup>23</sup> où le curé avait fait installer un chapier (probablement celui qui se trouve à l'heure l'actuelle). Cette pièce est récupérée par le lycée en 1834 pour y aménager l'appartement du censeur ; la sacristie est alors installée dans l'une des pièces de la galerie haute longeant l'église, dans l'axe de la chapelle du transept sud, d'où elle ne bougera plus. Les autres pièces de cette galerie, qui faisaient autrefois partie du lycée, ont été cédées à la paroisse après 1966, date à laquelle les classes enfantines qui s'y trouvaient alors ont été transférées dans de nouveaux locaux.

1. AD Haute-Loire, 1 D 1 ; Tablettes historiques, 1876, p. 118.

2. DENAIS J., 1876, p. 140.

3. Ibid., p. 141.

4. Mais non pas la première, comme l'a montré A. Sénard-Kiernan, 2015, vol. 3, p. 175 et svtes.

5. Mémoires de Jean Hurel, éd. 1875, p. 491-92.

6. Ibid., p. 495.

7. AD Haute-Loire, 1 D 30 : Plan et mémoire pour pour la fabrique de l'église.

8. CHARVET, 1874, p. 25-26 ; SENARD-KIERNAN, vol. 1, p. 68-69 ; vol. 4, annexe 18.

9. MOISY, 1958, p. 217 ; SENARD-KIERNAN, vol. 3, p. 176.

10. Ibid., p. 178 et vol. 2, fig. 154.

11. AD Haute-Loire : 1 D 30 : supplique au chapitre de l'église de Notre-Dame, permission de prendre de la pierre du rocher qui est proche de celui de Corneille ; CHARVET, 1874, p. 34.

12. AD Haute-Loire, 1 D 30 ; A. SENARD-KIERNAN, 2015, vol. 4, annexe 18 : " Deux des portes des classes, serviront pour les deux portes des sacristies, qui seront en la muraille de derrière du cœur de l'Eglise, on prendra de la troisième qui y est ce qui manque ou est [illisible] aux autels. Quatre des fenestres qui sont du premier estage, serviront pour les jalousies pour ouïr la messe au grand autel mais il faudra poser les couvertes au lieu des [illisible] ajoutant ce qui sera nécessaire pour le corps du mur aux [illisible] en façon qu'ils fassent bonne liaison ", et annexe 25 p. 69.

13. Mémoires de Jean Burel, éd. 1875, p. 510.

14. AD Haute-Loire, 1 D 30 : contrat passé avec Pierre Charpignac.

15. voir SAUNIER, B., 2018, p. 96-106.

16. MOISY, 1958, p. 217.

17. CHARVET L., op. cit.

18. AD Haute-Loire, 1 D 29, liasse 3 : comptes de la bâtisse, 1681-1683.

19. Ibid.

20. AD Haute-Loire, 1 D 29 : Prix fait pour réalisation de 6 colonnes de 19 pieds de hauteur et 6 colonnes de 16 pieds, et autant de pilastres (non daté).

21. POUSSOUNNEL, 1746, fol. 108 v°.

22. DELATTRE, 1949, col. 1118.

23. AD Haute-Loire, 1 T 97 : lettre du 8 sept. 1834.

## Références documentaires

### Documents d'archive

- **AD Haute-Loire : 1 D 30. Construction de l'église et du collège, 1607-1665**  
AD Haute-Loire : 1 D 30. **Mémoires touchant la construction de l'église du Collège par Étienne Martellange, architecte, comprenant un devis (1611), des contrats, conventions, transactions et accords avec les maîtres-maçons chargés des travaux (1607-1609), des contrats pour des matériaux (1635-1665). Plans pour la construction du Collège et de son église, 1607-1665**  
AD Haute-Loire : 1 D 30

### Documents figurés

- **[Coupe longitudinale de l'église du collège] / Martellange, Etienne (architecte), [1605]. 1 Dess. plume, encre brune et lavis bleu (AD Haute-Loire, 1 D 30)**  
[Coupe longitudinale de l'église du collège] / Martellange, Etienne (architecte), [1605]. 1 Dess. plume, encre brune et lavis bleu (AD Haute-Loire, 1 D 30)  
AD Haute-Loire : 1 D 30
- **Veüe du Bâtiment de l'Eglise collégiale du Puy, le 28 fév. 1617 / Martellange, Étienne (dessinateur), 1617 (B.n.F., Est. RESERVE UB-9-BOITE FT 4)**  
**Veüe du Bâtiment de l'Eglise collégiale du Puy, le 28 fév. 1617 / Martellange, Étienne (dessinateur), 1617.** 1 dess. : plume et encre brune, lavis d'encre de Chine ; 40 x 53,5 cm B.n.F., Est. RESERVE UB-9-BOITE FT 4)  
BnF, Est. : RESERVE UB-9-BOITE FT 4
- **Veüe d'une partie du Collège du Puy, et de l'Eglise de Nôtre Dame, le 27 fev.er 1617 / Martellange, Étienne, 1617 (BnF, Est., RESERVE UB-9-BOITE FT 4)**  
**Veüe d'une partie du Collège du Puy, et de l'Eglise de Nôtre Dame, le 27 fev.er 1617 / Martellange, Étienne, 1617.** 1 dess. : plume et encre brune, lavis brun et lavis d'encre de Chine ; 38,5 x 55 cm (BnF, Est., RESERVE UB-9-BOITE FT 4)  
BnF, Est. : RESERVE UB-9-BOITE FT 4
- **[Collège du Puy-en-Velay : plan, coupe et élévation de la nouvelle église] / Martellange, Étienne, 1608 (B.n.F., Est., FOL-HD-4 (9))**  
[Collège du Puy-en-Velay : plan, coupe et élévation de la nouvelle église] / Martellange, Étienne, 1608. 1 dess. : plume, encre brune et aquarelle ; 27,4 x 39,5 cm (B.n.F., Est., FOL-HD-4 (9) ; Vallery-Radot n° 726)  
BnF, Est. : FOL-HD-4 (9)
- **Plans-atlas de lycées, exécutés pour la plupart entre 1860 et 1864 : lycée du Puy-en-Velay / Le Maire L. Ch. (architecte départemental), 12 novembre 1862 (AN, CP/F/17\*/2569)**  
**Plans-atlas de lycées, exécutés pour la plupart entre 1860 et 1864 : lycée du Puy-en-Velay / Le Maire L. Ch. (architecte départemental), 12 novembre 1862.** 8 Dess. : plume, encre noire, lavis, papier beige : plan de situation, plans des rez-de-chaussée, 1er et 2e étages, élévations, église : coupes transversale et longitudinale.  
Ech. plan de situation : 1:2500, plans de distribution : 1:200 (AN, CP/F/17\*/2569)  
AN : CP/F/17\*/2569
- **[Vues photographiques du collège des jésuites du Puy] / s.d. [1ère moitié 20e s.] (Charenton-le-Pont, MPP, 12R011382, 12R011431, 12R011433)**  
[Vues photographiques du collège des jésuites du Puy] / s.d. [1er quart 20e s.]. 3 fotogr. n. et b., tirages argentiques (Charenton-le-Pont, MPP, 12R011382, 12R011431, 12R011433)  
Médiathèque de l'architecture et du patrimoine : 12R011382, 12R011431, 12R011433
- **Eglise du Collège : façade ouest / 1ère moitié 20e s. (?) (AD Haute-Loire, 7 Fi LE PUY 28)**  
**Eglise du Collège : façade ouest / 1ère moitié 20e s. (?).** 1 fotogr. : tirage argentique n. et b., 12,5 x 18 cm (AD Haute-Loire, 7 Fi LE PUY 28)

AD Haute-Loire : 7 Fi LE PUY 28

- **Eglise du Collège : porche et façade ouest / 1ère moitié 20e s. (?) (AD Haute-Loire, 7 Fi LE PUY 29)**  
**Eglise du Collège : porche et façade ouest / 1ère moitié 20e s. (?)**. 1 fotogr. : tirage argentique, n. et b. 12,5 x 18 cm (AD Haute-Loire, 7 Fi LE PUY 29)  
 AD Haute-Loire : 7 Fi LE PUY 29
- **Le Puy-en-Velay. Eglise du collège, plan au sol (Département de la Haute-Loire, Service Education et jeunesse)**  
**Le Puy-en-Velay. Eglise du collège, plan au sol / Services techniques du département de la Haute-Loire** (dessinateur), s. d. 1 plan numérique, impr. Ech. 1:100 (Département de la Haute-Loire, Service Education et jeunesse)  
 Département de la Haute-Loire, Service Education et jeunesse

## Bibliographie

- **CHARVET, Léon. Etienne Martellange, 1569-1641. Lyon : Glairon-Mondet, 1874. 236 p., ill., 28 cm.**  
 CHARVET, Léon. *Etienne Martellange, 1569-1641*. Lyon : Glairon-Mondet, 1874. 236 p., ill., 28 cm.  
 p. 23-41
- **CHASSAING Augustin (éd.). Mémoires de Jean Burel, bourgeois du Puy. Le Puy-en-Velay, 1875**  
 CHASSAING Augustin (éd.). *Mémoires de Jean Burel, bourgeois du Puy / publiés au nom de la Société académique du Puy*. Le Puy-en-Velay : Impr. de M.-P. Marchessou, 1875  
 p. 491-492, 495, 510
- **DELATTRE, Pierre. Les établissements des Jésuites en France. 1949**  
 DELATTRE, Pierre. *Les établissements des Jésuites en France depuis quatre siècles ; répertoire topographique publié à l'occasion du 4e centenaire de la compagnie de Jésus, 1540-1940*. Enghien : Institut supérieur de théologie, 1949  
 col. 1114-1118
- **DENAIS, Joseph. Recherches historiques sur le collège du Puy-en-Velay, XVIe-XVIIIe siècles. Tablettes historiques de la Haute-Loire, 1876**  
*Recherches historiques sur le collège du Puy-en-Velay, XVIe-XVIIIe siècles*. In *Tablettes historiques de la Haute-Loire*, 6ème année, 1875-1876. Le Puy : J.-M. Freydier impr., Th. Bérard, libraire, 1876  
 p. 137-140  
 AD Haute-Loire : 8° G 116
- **MOISY, Pierre. Les églises de l'ancienne assistance de France. Rome : 1958**  
 MOISY, Pierre. *Les églises de l'ancienne assistance de France*. Rome : 1958  
 p. 216-217
- **PENENT Jean. Les peintres du Languedoc au XVIIe siècle. Toulouse : éd. Collègi d'Occitania, 2022**  
 PENENT Jean. *Les peintres du Languedoc au XVIIe siècle*. Toulouse : éd. Collègi d'Occitania, 2022
- **PEREZ Marie-Félicie. Le décor de l'église du collège des jésuites du Puy, 1976**  
 PEREZ Marie-Félicie. *Le décor de l'église du collège des jésuites du Puy*. Paris, *Congrès archéologique de France* 133e session, 1975 - Velay, 1976, p. 386-398
- **POUSSOUNNEL père Gabriel. Journal du collège du Puy depuis sa fondation qui fut en 1588 jusques en 1746. Ms**

POUSSOUNEL père Gabriel. **Journal du collège du Puy depuis sa fondation qui fut en 1588, contenant tout ce qui s'est passé de remarquable dans ce collège jusqu'en 1746.** Manuscrit ; B Patrimoine CAM, ms 900, legs Paul Leblanc

Le père jésuite Gabriel Poussounel est procureur du collège du Puy de 1725 à 1746.

fol. 108v°, 136v°

B Patrimoine CAM : ms 900

- **SAUNIER Bruno. Guy François peintre caravagesque du Puy-en-Velay. Paris : éd. Arthena, 2018**  
SAUNIER Bruno. **Guy François peintre caravagesque du Puy-en-Velay.** Paris : éd. Arthena, 2018  
p. 96-106
- **SÉNARD-KIERNAN, Adriana. Étienne Martellange (1569-1641) : un architecte visiteur de la Compagnie de Jésus. Thèse de doctorat, Université Toulouse-II-Jean-Jaurès, 2015 (5 vol.)**  
SÉNARD-KIERNAN, Adriana. **Étienne Martellange (1569-1641) : un architecte visiteur de la Compagnie de Jésus à travers la France au temps de Henri IV et de Louis XIII.** Thèse de doctorat de l'Université de Toulouse, Université Toulouse-II-Jean-Jaurès, 2015 (5 vol.)  
Vol. 1, p. 69-73 ; vol. 3, p. 175-183
- **SOULINGEAS Yves. L'église du collège des jésuites du Puy, 1976**  
SOULINGEAS Yves. *L'église du collège des jésuites du Puy.* Paris, **Congrès archéologique de France** 133e session, 1975 - Velay, 1976, p. 373-385

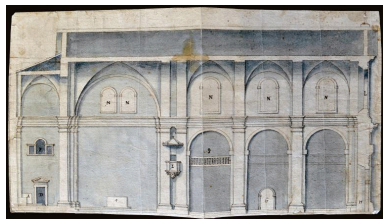
## Annexe 1

### Construction de la chapelle Saint Jean-François Régis, 1737

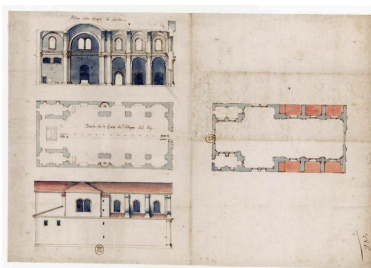
Extrait de POUSSOUNEL, 1746, fol. 108 v° ; B Patrimoine CAM, ms 900 :

" Lorsque je vins ici en 1725 il n'y avoit aucune chapelle de St Régis et le reliquaire où est enfermée sa mâchoire et une côte partagée en deux pièces étoit à la chapelle St Ignace. Je fus assez heureux de trouver dans la ville de quoi en faire construire une là où elle est à présent. Le collège y fut pour le bois et M. Lamic baron de Larderol qu'on appelle le milord y fut pour la dorure de tout le retable et tabernacle. Il fit également présent de la lampe d'argent qui y est et qu'il apporta de Cadis [sic]. "

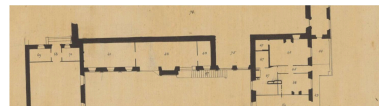
## Illustrations



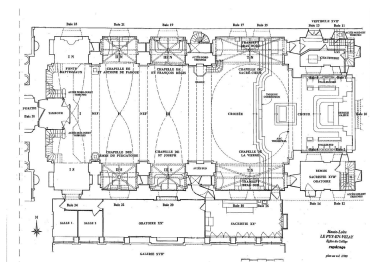
Premier projet pour l'église du collège, coupe longitudinale par E. Martellange [1605] (AD Haute-Loire, 1 D 30)  
Autr. Etienne Martellange frère, Repro. Catherine Guégan  
IVR84\_20194300012NUCAB



Plan, coupe et élévation intérieure par E. Martellange, 1615 (BnF, Est., FOL-HD-4 (9))  
Autr. Etienne Martellange frère  
IVR84\_20194300002NUCA



Plan du 1er étage du lycée de garçons par L.-Ch. Le Maire, 1862 : détail avec l'emplacement de la sacristie concédée à la paroisse en 1823 et reprise en 1834 pour y installer l'appartement du censeur (n°48 et partie de n°47?) (AN, CP/F/17/\*/2569)  
Repro. Catherine Guégan, Autr. Louis-Charles Le Maire  
IVR84\_20254300067NUCA



Plan de l'église, état actuel (Dess. Département de la Haute-Loire, Service Education et jeunesse)  
 Phot. Département de la Haute-Loire, Services techniques, Autr. Département de la Haute-Loire, Services techniques  
 IVR84\_20254300036NUC



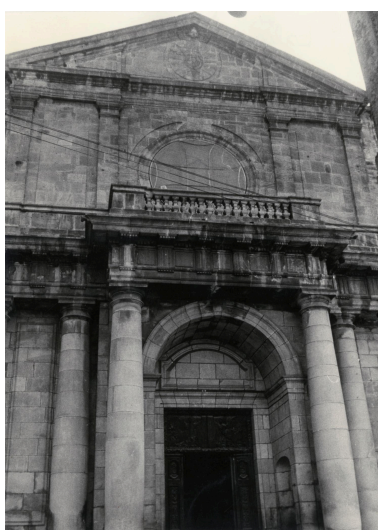
Vue de l'église en cours de construction par E. Martellange, 1617 (B.n.F., Est., RESERVE UB-9-BOITE FT 4)  
 Autr. Etienne Martellange frère  
 IVR84\_2019430006NUCAB



Vue intérieure de l'église en construction, par E. Martellange, 1617 (B.n.F., Est., RESERVE UB-9-BOITE FT 4)  
 Autr. Etienne Martellange frère  
 IVR84\_20194300013NUCAB



Vue de l'église en surplomb de la cour des classes, 1er quart 20e s. ? (Charenton-le-Pont, MPP, 12R011382)  
 Autr. auteur inconnu, Phot. Médiathèque de l'Architecture et du Patrimoine  
 IVR84\_20254300028NUC



Vue partielle de la façade, fotogr. ancienne non datée (AD Haute-Loire, 7 Fi LE PUY 28)  
 Phot. Phot. AD Haute-Loire, Autr. auteur inconnu  
 IVR84\_20254300058NUC



Vue du portail, fotogr. ancienne non datée (AD Haute-Loire, 7 Fi LE PUY 29)  
 Phot. Phot. AD Haute-Loire, Autr. auteur inconnu  
 IVR84\_20254300059NUC



Vue générale depuis le sud-est  
 Phot. Catherine Guégan  
 IVR84\_20194300033NUCA



Elévation sud  
 Phot. Catherine Guégan  
 IVR84\_20194300034NUCA



Vue du chevet et du clocher depuis la 2e cour du collège  
Phot. Catherine Guégan  
IVR84\_20254300241NUCA



Vue du chevet et du clocher depuis l'est, depuis la 2e cour du collège  
Phot. Catherine Guégan  
IVR84\_20194300032NUCA



Parvis de l'église et corps de bâtiment ouest bâtiment du collège, depuis le nord  
Phot. Catherine Guégan  
IVR84\_20194300028NUCA



Façade de l'église vue depuis l'entrée du collège  
Phot. Catherine Guégan  
IVR84\_20194300029NUCA



La façade en 2025  
Phot. Michel Pérès  
IVR84\_20254300115NUCA



Porte  
Phot. Michel Pérès  
IVR84\_20254300116NUCA



Vue d'ensemble depuis le chœur  
Phot. Michel Pérès  
IVR84\_20254300114NUCAQ



Vue d'ensemble depuis la nef  
Phot. Michel Pérès  
IVR84\_20254300111NUCAQ



Vue en enfilade des tribunes  
nord depuis la tribune d'orgue  
Phot. Catherine Guégan  
IVR84\_20254300047NUCA



Vue de la coupole à  
la croisée du transept  
Phot. Michel Pérès  
IVR84\_20254300110NUCAQ



Vue du choeur  
Phot. Michel Pérès  
IVR84\_20254300107NUCAQ



Le maître-autel et son retable ;  
le devant d'autel a été réalisé  
en 1737 à l'occasion de la  
canonisation de saint François Régis  
Phot. Michel Pérès  
IVR84\_20254300097NUCAQ



Retable du maître-  
autel, statue : saint Pierre  
Phot. Michel Pérès  
IVR84\_20254300094NUCA



Retable du maître-autel, statue : saint Paul  
Phot. Michel Pérès  
IVR84\_20254300095NUCA



Retable du maître-autel :  
détail du décor sculpté  
Phot. Michel Pérès  
IVR84\_20254300096NUCA



Retable du maître-autel, tableau :  
Christ en croix, sainte Madeleine, la  
Vierge et saint Jean, peint à Rome par  
Guy François probablement avec la  
collaboration de son frère Jean, 1619  
Phot. Michel Pérès  
IVR84\_20254300099NUCA



Christ en croix : détail de la signature  
Phot. Catherine Guégan  
IVR84\_20254300049NUCA



Choeur, autel secondaire  
à droite du maître-autel  
Phot. Catherine Guégan  
IVR84\_20254300048NUCA



Retable du maître-autel, détail :  
ange porteur de lance et armes de  
la Compagnie de Jésus (à droite)  
Phot. Michel Pérès  
IVR84\_20254300100NUCA



Retable du maître-autel, détail : ange porteur de colonne et armes de la Compagnie de Jésus (à senestre)  
Phot. Michel Pérès  
IVR84\_20254300101NUCA



Transept sud : chapelle de la Vierge, vue d'ensemble  
Phot. Michel Pérès  
IVR84\_20254300089NUCAQ



Chapelle de la Vierge, tableau : Adoration des bergers par Guy ou Jean François, 1621  
Phot. Michel Pérès  
IVR84\_20254300090NUCA



Chapelle de la Vierge : détail du décor de la voûte  
Phot. Michel Pérès  
IVR84\_20254300092NUCA



Chapelle de la Vierge, mur ouest : décor peint sous-jacent  
Phot. Catherine Guégan  
IVR84\_20254300050NUCA



Transept nord : chapelle du Sacré-Coeur (anciennement chapelle Saint-Ignace), vue d'ensemble  
Phot. Michel Pérès  
IVR84\_20254300102NUCA



Chapelle du Sacré-Coeur, tableau : La Vierge apparaissant à Saint-Ignace par Guy François, v. 1623-1625  
Phot. Michel Pérès  
IVR84\_20254300103NUCA



Chapelle du Sacré-Coeur, détail du décor de la voûte  
Phot. Michel Pérès  
IVR84\_20254300104NUCA



Chapelle du Sacré-Coeur, détail des écoinçons de la voûte (à senestre) : Moïse, David  
Phot. Michel Pérès  
IVR84\_20254300105NUCA



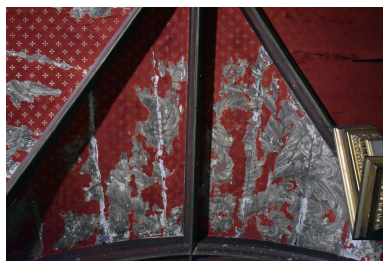
Chapelle du Sacré-Coeur, détail des écoinçons de la voûte (à droite) : Saint Louis, Isaïe (?) : le personnage tient de la main gauche une tablette sur laquelle est inscrite la prophétie d'Isaïe :  
Ecce virgo concipiet et pariet filium  
Phot. Michel Pérès  
IVR84\_20254300106NUCA



Bas-côté sud : chapelle Saint-Joseph, vue d'ensemble  
Phot. Franck Trabouillet  
IVR84\_20254300132NUCA



Chapelle Saint-Joseph, détail : retable ; sur la porte du tabernacle, bas relief : sacrifice d'Isaac  
Phot. Franck Trabouillet  
IVR84\_20254300133NUCA



Chapelle Saint-Joseph, voûte : décor peint avec décor sous-jacent du 17e s.  
Phot. Catherine Guégan  
IVR84\_20254300051NUCA



Bas-côté sud : chapelle des Ames du Purgatoire, vue d'ensemble  
Phot. Franck Trabouillet  
IVR84\_20254300134NUCA



Chapelle des Ames du Purgatoire, détail : décor peint de la voûte  
Phot. Franck Trabouillet  
IVR84\_20254300135NUCA



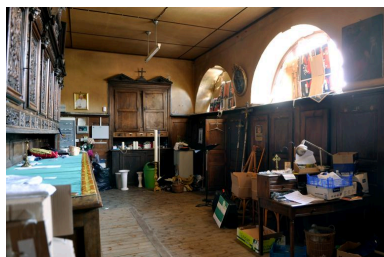
Bas-côté nord : chapelle des fonts  
baptismaux, vue d'ensemble et retable  
avec haut-relief, Baptême du Christ  
Phot. Franck Trabouillet  
IVR84\_20254300139NUCA



Bas-côté nord : chapelle Saint-  
Antoine de Padoue : vue d'ensemble  
Phot. Franck Trabouillet  
IVR84\_20254300147NUCA



Bas-côté nord : chapelle Saint Jean-  
François Régis, vue d'ensemble  
Phot. Franck Trabouillet  
IVR84\_20254300148NUCA



Galerie B, 1er niveau : sacristie  
Phot. Catherine Guégan  
IVR84\_20194300112NUCA



Meuble de sacristie (chapier,  
armoires), 17e siècle, remanié  
en partie basse v. 1830 ; au  
couronnement, armoiries de la  
Compagnie de Jésus dans un  
médaillon encadré de deux putti  
Phot. Franck Trabouillet  
IVR84\_20254300149NUCA



Meuble de sacristie : autre vue  
Phot. Franck Trabouillet  
IVR84\_20254300150NUCA



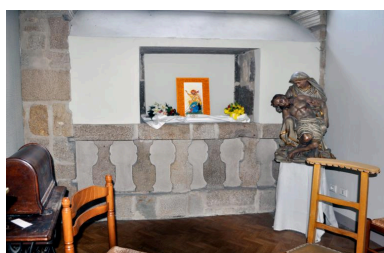
Galerie B 1er niveau : oratoire  
Phot. Catherine Guégan  
IVR84\_20194300111NUCA



Galerie B, 1er niveau, salle 1 ;  
ancienne porte communiquant  
avec le collège, murée  
Phot. Catherine Guégan  
IVR84\_20194300108NUCA



Galerie B, 1er niveau, salle 1 ;  
ancienne baie à balustre donnant  
sur la cour du collège, murée  
Phot. Catherine Guégan  
IVR84\_20194300109NUCA



Galerie B, 1er niveau, salle 2  
Phot. Catherine Guégan  
IVR84\_20194300110NUCA



Ancien passage au sud du chœur,  
conduisant du corps de bâtiment des  
pères à l'église, actuellement : remise  
Phot. Catherine Guégan  
IVR84\_20194300114NUCA



Ancienne sacristie, actuellement  
chaufferie : escalier montant  
à la tribune nord-est  
Phot. Catherine Guégan  
IVR84\_20254300247NUCA



Tribune nord-est  
Phot. Catherine Guégan  
IVR84\_20254300242NUCA



Tribune sud-est et porte  
d'accès au clocher  
Phot. Catherine Guégan  
IVR84\_20254300243NUCA



Chaire à prêcher  
Phot. Franck Trabouillet  
IVR84\_20254300151NUCA



Chaire à prêcher :  
détail du culot, vue n°1  
Phot. Franck Trabouillet  
IVR84\_20254300152NUCA



Chaire à prêcher :  
détail du culot, vue n°2  
Phot. Franck Trabouillet  
IVR84\_20254300153NUCA



Confessionnal  
Phot. Michel Pérès  
IVR84\_20254300093NUCA



Bénitier en granite signé et daté  
PIERRE RICHAUD, 1758,  
vu dans son environnement  
Phot. Franck Trabouillet  
IVR84\_20254300138NUCA



Bénitier de Pierre Richaud, vu de trois quarts  
Phot. Franck Trabouillet  
IVR84\_20254300136NUCA



Bénitier de Pierre  
Richaud, vu de trois quarts  
Phot. Franck Trabouillet  
IVR84\_20254300137NUCA



Bénitier de Pierre Richaud, détail de  
la cuve, vue n°1 : date et signature  
Phot. Franck Trabouillet  
IVR84\_20254300142NUCA



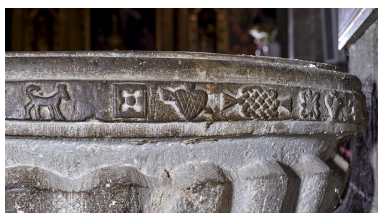
Bénitier de Pierre Richaud, détail de  
la cuve : décor en bas-relief, vue n°2  
Phot. Franck Trabouillet  
IVR84\_20254300143NUCA



Bénitier de Pierre Richaud, détail de  
la cuve : décor en bas-relief, vue n°3  
Phot. Franck Trabouillet  
IVR84\_20254300144NUCA



Bénitier de Pierre Richaud, détail de  
la cuve : décor en bas-relief, vue n°4  
Phot. Franck Trabouillet  
IVR84\_20254300145NUCA



Bénitier de Pierre Richaud, détail de  
la cuve : décor en bas-relief, vue n°5  
Phot. Franck Trabouillet  
IVR84\_20254300146NUCA



Bénitier portant le monogramme  
IHS sur la base, 17e  
siècle : vue d'ensemble  
Phot. Franck Trabouillet  
IVR84\_20254300140NUCA



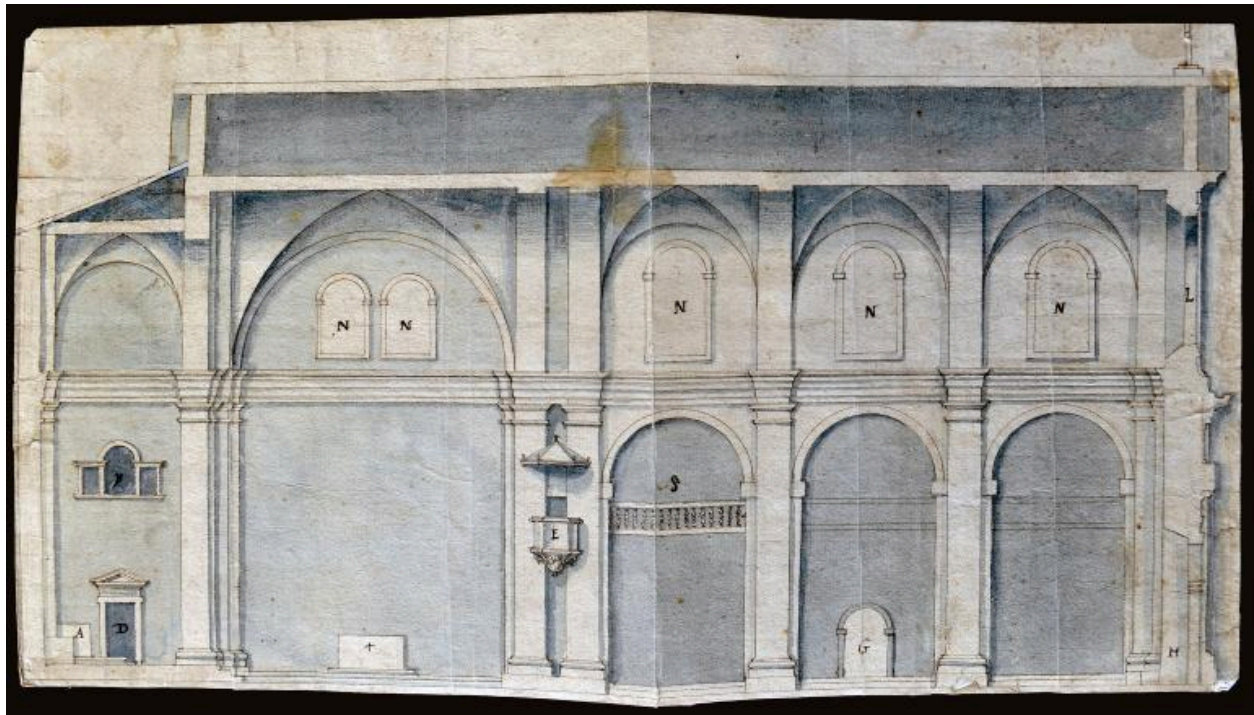
Bénitier portant le monogramme IHS  
sur la base, 17e siècle : vue de face  
Phot. Franck Trabouillet  
IVR84\_20254300141NUCA

### Dossiers liés

Est partie constituante de : Collège de jésuites dit Grand collège, puis école centrale, école secondaire communale, collège communal, collège royal, lycée impérial, lycée de garçons Charles-et-Adrien-Dupuy, actuellement collège Lafayette (IA43000691) Auvergne, Haute-Loire, Le Puy-en-Velay, 1 rue du Général-Lafayette

Auteur(s) du dossier : Catherine Guégan

Copyright(s) : © Région Auvergne-Rhône-Alpes, Inventaire général du patrimoine culturel



Premier projet pour l'église du collège, coupe longitudinale par E. Martellange [1605] (AD Haute-Loire, 1 D 30)

Référence du document reproduit :

- [Coupe longitudinale de l'église du collège] / Martellange, Etienne (architecte), [1605]. 1 Dess. plume, encre brune et lavis bleu (AD Haute-Loire, 1 D 30)  
[Coupe longitudinale de l'église du collège] / Martellange, Etienne (architecte), [1605]. 1 Dess. plume, encre brune et lavis bleu (AD Haute-Loire, 1 D 30)  
AD Haute-Loire : 1 D 30

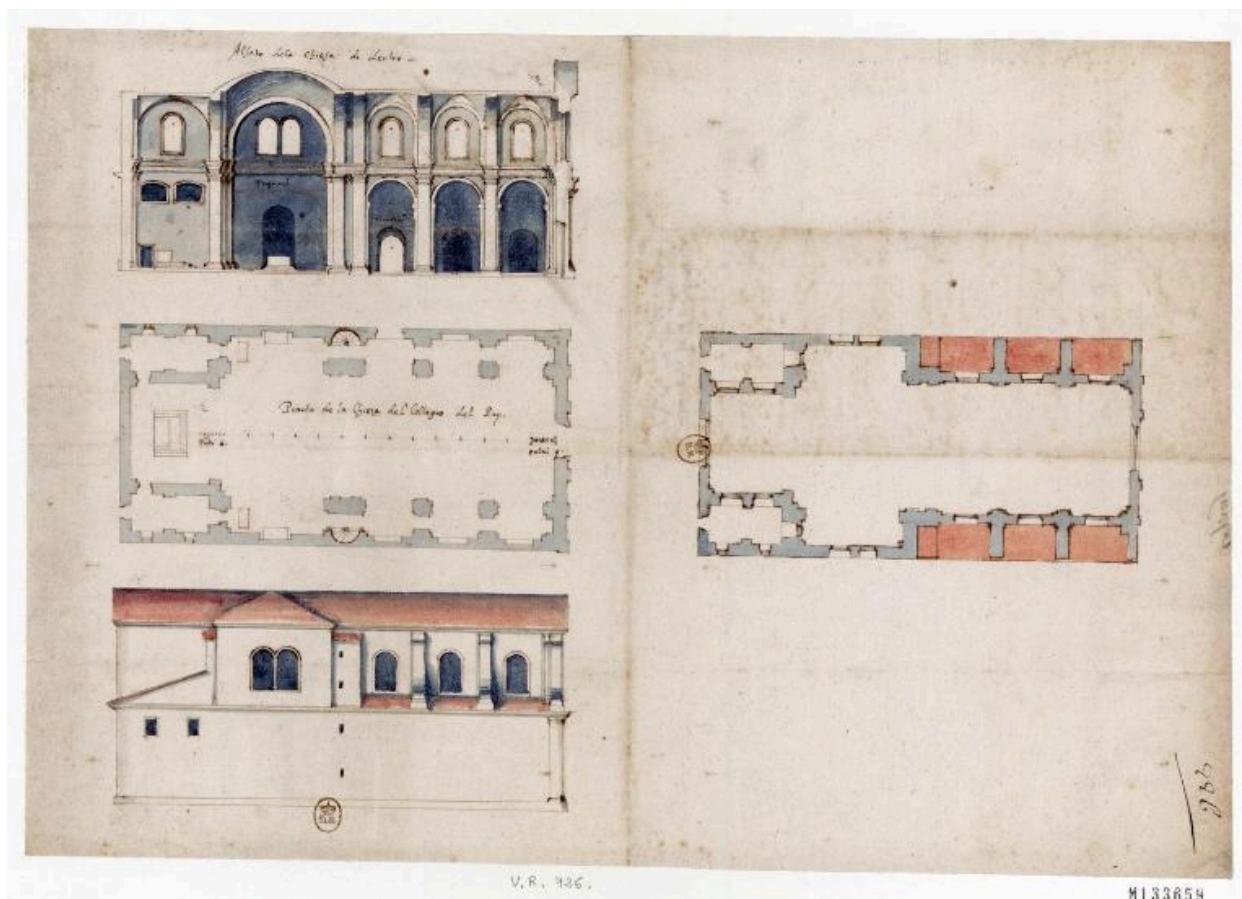
IVR84\_20194300012NUCAB

Auteur de l'illustration (reproduction) : Catherine Guégan

Auteur du document reproduit : Etienne Martellange frère

© Archives départementales de la Haute-Loire

reproduction soumise à autorisation du titulaire des droits d'exploitation



Plan, coupe et élévation intérieure par E. Martellange, 1615 (BnF, Est., FOL-HD-4 (9))

Référence du document reproduit :

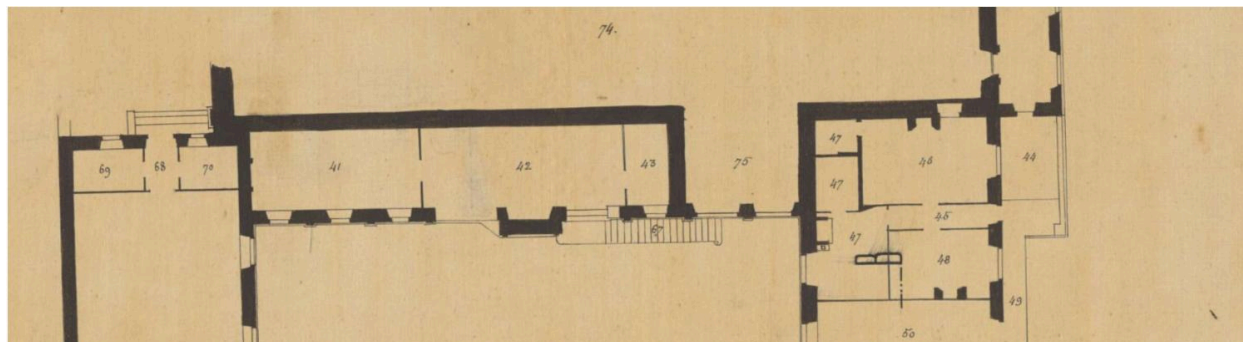
- [Collège du Puy-en-Velay : plan, coupe et élévation de la nouvelle église] / Martellange, Étienne, 1608 (B.n.F., Est., FOL-HD-4 (9))  
[Collège du Puy-en-Velay : plan, coupe et élévation de la nouvelle église] / Martellange, Étienne, 1608. 1 dess. : plume, encre brune et aquarelle ; 27,4 x 39,5 cm (B.n.F., Est., FOL-HD-4 (9) ; Vallery-Radot n° 726)  
BnF, Est. : FOL-HD-4 (9)

IVR84\_20194300002NUCA

Auteur du document reproduit : Etienne Martellange frère

© Bibliothèque nationale de France

reproduction soumise à autorisation du titulaire des droits d'exploitation



Plan du 1er étage du lycée de garçons par L.-Ch. Le Maire, 1862 : détail avec l'emplacement de la sacristie concédée à la paroisse en 1823 et reprise en 1834 pour y installer l'appartement du censeur (n°48 et partie de n°47?) (AN, CP/F/17/\*/2569)

Référence du document reproduit :

- **Plans-atlas de lycées, exécutés pour la plupart entre 1860 et 1864 : lycée du Puy-en-Velay / Le Maire L. Ch. (architecte départemental), 12 novembre 1862 (AN, CP/F/17/\*/2569)**  
**Plans-atlas de lycées, exécutés pour la plupart entre 1860 et 1864 : lycée du Puy-en-Velay / Le Maire L. Ch. (architecte départemental), 12 novembre 1862.** 8 Dess. : plume, encre noire, lavis, papier beige : plan de situation, plans des rez-de-chaussée, 1er et 2e étages, élévations, église : coupes transversale et longitudinale. Ech. plan de situation : 1:2500, plans de distribution : 1:200 (AN, CP/F/17/\*/2569)  
 AN : CP/F/17/\*/2569

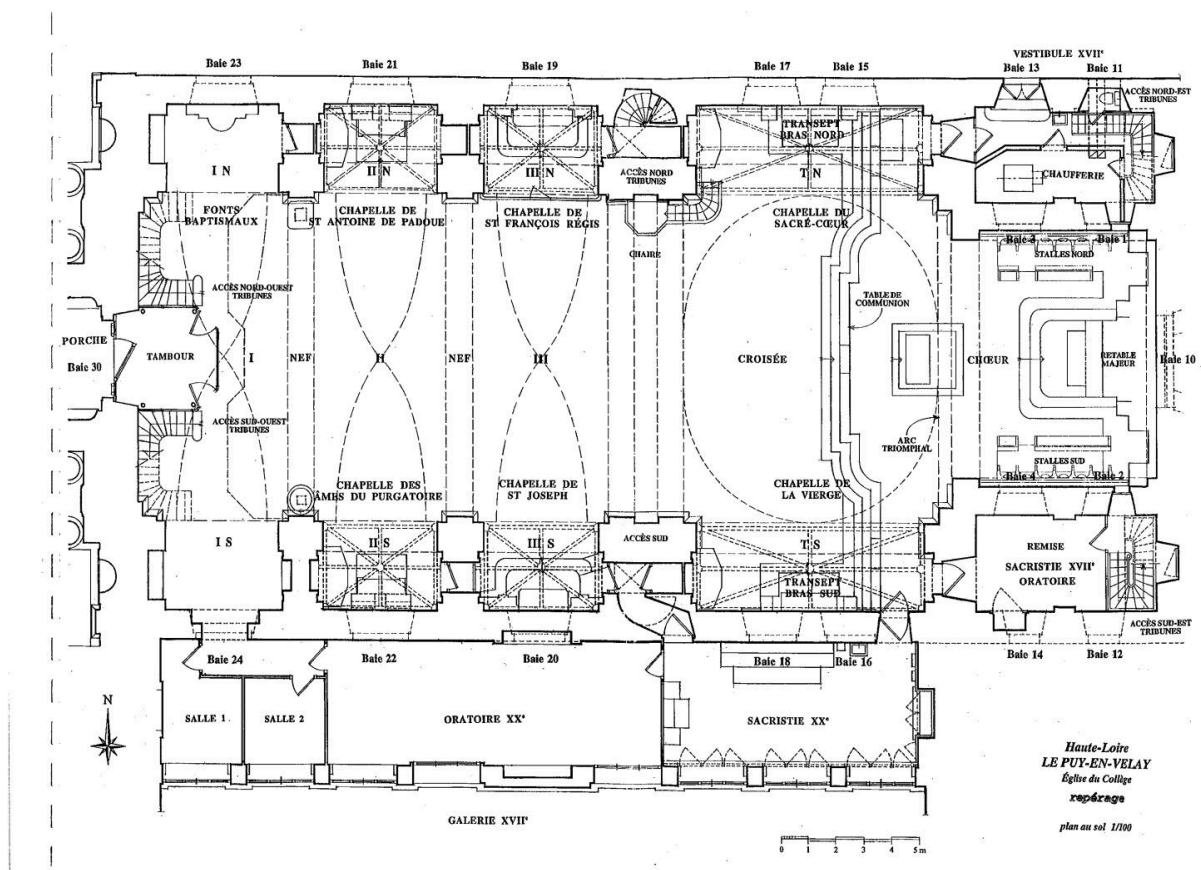
IVR84\_20254300067NUCA

Auteur de l'illustration (reproduction) : Catherine Guégan

Auteur du document reproduit : Louis-Charles Le Maire

© Archives nationales

reproduction soumise à autorisation du titulaire des droits d'exploitation



Plan de l'église, état actuel (Dess. Département de la Haute-Loire, Service Education et jeunesse)

Référence du document reproduit :

- **Le Puy-en-Velay. Eglise du collège, plan au sol (Département de la Haute-Loire, Service Education et jeunesse)**

**Le Puy-en-Velay. Eglise du collège, plan au sol** / Services techniques du département de la Haute-Loire (dessinateur), s. d. 1 plan numérique, impr. Ech. 1:100 (Département de la Haute-Loire, Service Education et jeunesse)

Département de la Haute-Loire, Service Education et jeunesse

IVR84\_20254300036NUC

Auteur de l'illustration : Département de la Haute-Loire, Services techniques

Auteur du document reproduit : Département de la Haute-Loire, Services techniques

© Département de la Haute-Loire

reproduction soumise à autorisation du titulaire des droits d'exploitation



Vue de l'église en cours de construction par E. Martellange, 1617 (B.n.F., Est., RESERVE UB-9-BOITE FT 4)

Référence du document reproduit :

- **Veüe d'une partie du Collège du Puy, et de l'Eglise de Nôtre Dame, le 27 fev.er 1617 / Martellange, Étienne, 1617 (BnF, Est., RESERVE UB-9-BOITE FT 4)**  
**Veüe d'une partie du Collège du Puy, et de l'Eglise de Nôtre Dame, le 27 fev.er 1617 / Martellange, Étienne, 1617.** 1 dess. : plume et encre brune, lavis brun et lavis d'encre de Chine ; 38,5 x 55 cm (BnF, Est., RESERVE UB-9-BOITE FT 4)  
BnF, Est. : RESERVE UB-9-BOITE FT 4

IVR84\_20194300006NUCAB

Auteur du document reproduit : Etienne Martellange frère

© Bibliothèque nationale de France

reproduction soumise à autorisation du titulaire des droits d'exploitation



*Vue du Bâtiment de l'Eglise collégiale du Puy, le 28 fév. 1617.*

Source gallica.bnf.fr / Bibliothèque nationale de France

Vue intérieure de l'église en construction, par E. Martellange, 1617 (B.n.F., Est., RESERVE UB-9-BOITE FT 4)

Référence du document reproduit :

- **Vue du Bâtiment de l'Eglise collégiale du Puy, le 28 fév. 1617 / Martellange, Étienne (dessinateur), 1617 (B.n.F., Est. RESERVE UB-9-BOITE FT 4)**

**Vue du Bâtiment de l'Eglise collégiale du Puy, le 28 fév. 1617 / Martellange, Étienne (dessinateur), 1617. 1**  
dess. : plume et encre brune, lavis d'encre de Chine ; 40 x 53,5 cm B.n.F., Est. RESERVE UB-9-BOITE FT 4)  
BnF, Est. : RESERVE UB-9-BOITE FT 4

IVR84\_20194300013NUCAB

Auteur du document reproduit : Etienne Martellange frère

Date de prise de vue : 2013

© Bibliothèque nationale de France

reproduction soumise à autorisation du titulaire des droits d'exploitation



Vue de l'église en surplomb de la cour des classes, 1er quart 20e s. ? (Charenton-le-Pont, MPP, 12R011382)

Référence du document reproduit :

- **[Vues photographiques du collège des jésuites du Puy] / s.d. [1ère moitié 20e s.] (Charenton-le-Pont, MPP, 12R011382, 12R011431, 12R011433)**  
[Vues photographiques du collège des jésuites du Puy] / s.d. [1er quart 20e s.]. 3 fotogr. n. et b., tirages argentiques (Charenton-le-Pont, MPP, 12R011382, 12R011431, 12R011433)  
Médiathèque de l'architecture et du patrimoine : 12R011382, 12R011431, 12R011433

IVR84\_20254300028NUC

Auteur de l'illustration : Médiathèque de l'Architecture et du Patrimoine

Auteur du document reproduit : auteur inconnu

© Médiathèque de l'Architecture et du Patrimoine

reproduction soumise à autorisation du titulaire des droits d'exploitation



Vue partielle de la façade, fotogr. ancienne non datée (AD Haute-Loire, 7 Fi LE PUY 28)

Référence du document reproduit :

- **Eglise du Collège : façade ouest / 1ère moitié 20e s. (?) (AD Haute-Loire, 7 Fi LE PUY 28)**  
**Eglise du Collège : façade ouest / 1ère moitié 20e s. (?)**. 1 fotogr. : tirage argentique n. et b., 12,5 x 18 cm  
(AD Haute-Loire, 7 Fi LE PUY 28)  
AD Haute-Loire : 7 Fi LE PUY 28

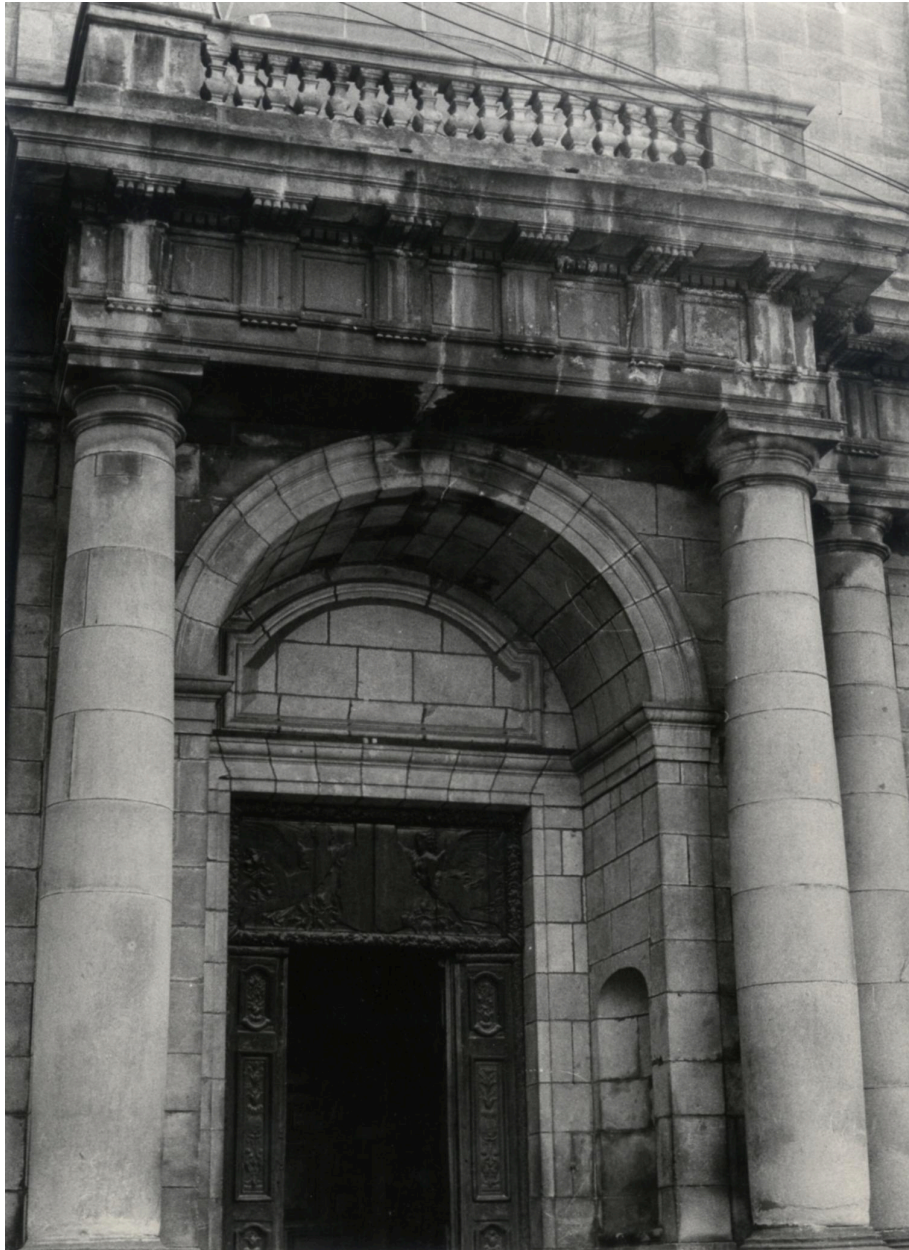
IVR84\_20254300058NUC

Auteur de l'illustration : Phot. AD Haute-Loire

Auteur du document reproduit : auteur inconnu

© Archives départementales de la Haute-Loire

reproduction soumise à autorisation du titulaire des droits d'exploitation



Vue du portail, fotogr. ancienne non datée (AD Haute-Loire, 7 Fi LE PUY 29)

Référence du document reproduit :

- **Eglise du Collège : porche et façade ouest / 1ère moitié 20e s. (?) (AD Haute-Loire, 7 Fi LE PUY 29)**  
**Eglise du Collège : porche et façade ouest / 1ère moitié 20e s. (?)**. 1 fotogr. : tirage argentique, n. et b. 12,5 x 18 cm (AD Haute-Loire, 7 Fi LE PUY 29)  
AD Haute-Loire : 7 Fi LE PUY 29

IVR84\_20254300059NUC

Auteur de l'illustration : Phot. AD Haute-Loire

Auteur du document reproduit : auteur inconnu

© Archives départementales de la Haute-Loire

reproduction soumise à autorisation du titulaire des droits d'exploitation



Vue générale depuis le sud-est

IVR84\_20194300033NUCA

Auteur de l'illustration : Catherine Guégan

© Région Auvergne-Rhône-Alpes, Inventaire général du patrimoine culturel  
reproduction soumise à autorisation du titulaire des droits d'exploitation



Elévation sud

IVR84\_20194300034NUCA

Auteur de l'illustration : Catherine Guégan

© Région Auvergne-Rhône-Alpes, Inventaire général du patrimoine culturel  
reproduction soumise à autorisation du titulaire des droits d'exploitation



Vue du chevet et du clocher depuis la 2e cour du collège

IVR84\_20254300241NUCA

Auteur de l'illustration : Catherine Guégan

Date de prise de vue : 2019

© Région Auvergne-Rhône-Alpes, Inventaire général du patrimoine culturel  
reproduction soumise à autorisation du titulaire des droits d'exploitation



Vue du chevet et du clocher depuis l'est, depuis la 2e cour du collège

IVR84\_20194300032NUCA

Auteur de l'illustration : Catherine Guégan

© Région Auvergne-Rhône-Alpes, Inventaire général du patrimoine culturel  
reproduction soumise à autorisation du titulaire des droits d'exploitation



Parvis de l'église et corps de bâtiment ouest bâtiment du collège, depuis le nord

IVR84\_20194300028NUCA

Auteur de l'illustration : Catherine Guégan

© Région Auvergne-Rhône-Alpes, Inventaire général du patrimoine culturel  
reproduction soumise à autorisation du titulaire des droits d'exploitation



Façade de l'église vue depuis l'entrée du collège

IVR84\_20194300029NUCA

Auteur de l'illustration : Catherine Guégan

© Région Auvergne-Rhône-Alpes, Inventaire général du patrimoine culturel  
reproduction soumise à autorisation du titulaire des droits d'exploitation



La façade en 2025

IVR84\_20254300115NUCA

Auteur de l'illustration : Michel Pérès

© Région Auvergne-Rhône-Alpes, Inventaire général du patrimoine culturel  
reproduction soumise à autorisation du titulaire des droits d'exploitation



Porte

IVR84\_20254300116NUCA

Auteur de l'illustration : Michel Pérès

© Région Auvergne-Rhône-Alpes, Inventaire général du patrimoine culturel  
reproduction soumise à autorisation du titulaire des droits d'exploitation



Vue d'ensemble depuis le chœur

IVR84\_20254300114NUCAQ

Auteur de l'illustration : Michel Pérès

© Région Auvergne-Rhône-Alpes, Inventaire général du patrimoine culturel  
reproduction soumise à autorisation du titulaire des droits d'exploitation



Vue d'ensemble depuis la nef

IVR84\_20254300111NUCAQ

Auteur de l'illustration : Michel Pérès

© Région Auvergne-Rhône-Alpes, Inventaire général du patrimoine culturel  
reproduction soumise à autorisation du titulaire des droits d'exploitation



Vue en enfilade des tribunes nord depuis la tribune d'orgue

IVR84\_20254300047NUCA

Auteur de l'illustration : Catherine Guégan

© Région Auvergne-Rhône-Alpes, Inventaire général du patrimoine culturel  
reproduction soumise à autorisation du titulaire des droits d'exploitation



Vue de la coupole à la croisée du transept

IVR84\_20254300110NUCAQ

Auteur de l'illustration : Michel Pérès

© Région Auvergne-Rhône-Alpes, Inventaire général du patrimoine culturel  
reproduction soumise à autorisation du titulaire des droits d'exploitation



Vue du chœur

IVR84\_20254300107NUCAQ

Auteur de l'illustration : Michel Pérès

© Région Auvergne-Rhône-Alpes, Inventaire général du patrimoine culturel  
reproduction soumise à autorisation du titulaire des droits d'exploitation



Le maître-autel et son retable ; le devant d'autel a été réalisé en 1737 à l'occasion de la canonisation de saint François Régis

IVR84\_20254300097NUCAQ

Auteur de l'illustration : Michel Pérès

© Région Auvergne-Rhône-Alpes, Inventaire général du patrimoine culturel  
reproduction soumise à autorisation du titulaire des droits d'exploitation



Retable du maître-autel, statue : saint Pierre

IVR84\_20254300094NUCA

Auteur de l'illustration : Michel Pérès

© Région Auvergne-Rhône-Alpes, Inventaire général du patrimoine culturel  
reproduction soumise à autorisation du titulaire des droits d'exploitation



Retable du maître-autel, statue : saint Paul

IVR84\_20254300095NUCA

Auteur de l'illustration : Michel Pérès

© Région Auvergne-Rhône-Alpes, Inventaire général du patrimoine culturel  
reproduction soumise à autorisation du titulaire des droits d'exploitation



Retable du maître-autel : détail du décor sculpté

IVR84\_20254300096NUCA

Auteur de l'illustration : Michel Pérès

© Région Auvergne-Rhône-Alpes, Inventaire général du patrimoine culturel  
reproduction soumise à autorisation du titulaire des droits d'exploitation



Retable du maître-autel, tableau : Christ en croix, sainte Madeleine, la Vierge et saint Jean, peint à Rome par Guy François probablement avec la collaboration de son frère Jean, 1619

IVR84\_20254300099NUCA

Auteur de l'illustration : Michel Pérès

© Région Auvergne-Rhône-Alpes, Inventaire général du patrimoine culturel  
reproduction soumise à autorisation du titulaire des droits d'exploitation



Christ en croix : détail de la signature

IVR84\_20254300049NUCA

Auteur de l'illustration : Catherine Guégan

© Région Auvergne-Rhône-Alpes, Inventaire général du patrimoine culturel  
reproduction soumise à autorisation du titulaire des droits d'exploitation



Choeur, autel secondaire à droite du maître-autel

IVR84\_20254300048NUCA

Auteur de l'illustration : Catherine Guégan

© Région Auvergne-Rhône-Alpes, Inventaire général du patrimoine culturel  
reproduction soumise à autorisation du titulaire des droits d'exploitation



Retable du maître-autel, détail : ange porteur de lance et armes de la Compagnie de Jésus (à droite)

IVR84\_20254300100NUCA

Auteur de l'illustration : Michel Pérès

© Région Auvergne-Rhône-Alpes, Inventaire général du patrimoine culturel  
reproduction soumise à autorisation du titulaire des droits d'exploitation



Retable du maître-autel, détail : ange porteur de colonne et armes de la Compagnie de Jésus (à senestre)

IVR84\_20254300101NUCA

Auteur de l'illustration : Michel Pérès

© Région Auvergne-Rhône-Alpes, Inventaire général du patrimoine culturel  
reproduction soumise à autorisation du titulaire des droits d'exploitation



Transept sud : chapelle de la Vierge, vue d'ensemble

IVR84\_20254300089NUCAQ

Auteur de l'illustration : Michel Pérès

© Région Auvergne-Rhône-Alpes, Inventaire général du patrimoine culturel  
reproduction soumise à autorisation du titulaire des droits d'exploitation



Chapelle de la Vierge, tableau : Adoration des bergers par Guy ou Jean François, 1621

IVR84\_20254300090NUCA

Auteur de l'illustration : Michel Pérès

© Région Auvergne-Rhône-Alpes, Inventaire général du patrimoine culturel  
reproduction soumise à autorisation du titulaire des droits d'exploitation



Chapelle de la Vierge : détail du décor de la voûte

IVR84\_20254300092NUCA

Auteur de l'illustration : Michel Pérès

© Région Auvergne-Rhône-Alpes, Inventaire général du patrimoine culturel  
reproduction soumise à autorisation du titulaire des droits d'exploitation



Chapelle de la Vierge, mur ouest : décor peint sous-jacent

IVR84\_20254300050NUCA

Auteur de l'illustration : Catherine Guégan

© Région Auvergne-Rhône-Alpes, Inventaire général du patrimoine culturel  
reproduction soumise à autorisation du titulaire des droits d'exploitation



Transept nord : chapelle du Sacré-Coeur (anciennement chapelle Saint-Ignace), vue d'ensemble

IVR84\_20254300102NUCA

Auteur de l'illustration : Michel Pérès

© Région Auvergne-Rhône-Alpes, Inventaire général du patrimoine culturel  
reproduction soumise à autorisation du titulaire des droits d'exploitation



Chapelle du Sacré-Coeur, tableau : La Vierge apparaissant à Saint-Ignace par Guy François, v. 1623-1625

IVR84\_20254300103NUCA

Auteur de l'illustration : Michel Pérès

© Région Auvergne-Rhône-Alpes, Inventaire général du patrimoine culturel  
reproduction soumise à autorisation du titulaire des droits d'exploitation



Chapelle du Sacré-Coeur, détail du décor de la voûte

IVR84\_20254300104NUCA

Auteur de l'illustration : Michel Pérès

© Région Auvergne-Rhône-Alpes, Inventaire général du patrimoine culturel  
reproduction soumise à autorisation du titulaire des droits d'exploitation



Chapelle du Sacré-Coeur, détail des écoinçons de la voûte (à senestre) : Moïse, David

IVR84\_20254300105NUCA

Auteur de l'illustration : Michel Pérès

© Région Auvergne-Rhône-Alpes, Inventaire général du patrimoine culturel  
reproduction soumise à autorisation du titulaire des droits d'exploitation



Chapelle du Sacré-Coeur, détail des écoinçons de la voûte (à droite) : Saint Louis, Isaïe (?) : le personnage tient de la main gauche une tablette sur laquelle est inscrite la prophétie d'Isaïe : Ecce virgo concipiet et pariet filium

IVR84\_20254300106NUCA

Auteur de l'illustration : Michel Pérès

© Région Auvergne-Rhône-Alpes, Inventaire général du patrimoine culturel  
reproduction soumise à autorisation du titulaire des droits d'exploitation



Bas-côté sud : chapelle Saint-Joseph, vue d'ensemble

IVR84\_20254300132NUCA

Auteur de l'illustration : Franck Trabouillet

© Région Auvergne-Rhône-Alpes, Inventaire général du patrimoine culturel  
reproduction soumise à autorisation du titulaire des droits d'exploitation



Chapelle Saint-Joseph, détail : retable ; sur la porte du tabernacle, bas relief : sacrifice d'Isaac

IVR84\_20254300133NUCA

Auteur de l'illustration : Franck Trabouillet

© Région Auvergne-Rhône-Alpes, Inventaire général du patrimoine culturel  
reproduction soumise à autorisation du titulaire des droits d'exploitation



Chapelle Saint-Joseph, voûte : décor peint avec décor sous-jacent du 17e s.

IVR84\_20254300051NUCA

Auteur de l'illustration : Catherine Guégan

© Région Auvergne-Rhône-Alpes, Inventaire général du patrimoine culturel  
reproduction soumise à autorisation du titulaire des droits d'exploitation



Bas-côté sud : chapelle des Ames du Purgatoire, vue d'ensemble

IVR84\_20254300134NUCA

Auteur de l'illustration : Franck Trabouillet

© Région Auvergne-Rhône-Alpes, Inventaire général du patrimoine culturel  
reproduction soumise à autorisation du titulaire des droits d'exploitation



Chapelle des Ames du Purgatoire, détail : décor peint de la voûte

IVR84\_20254300135NUCA

Auteur de l'illustration : Franck Trabouillet

© Région Auvergne-Rhône-Alpes, Inventaire général du patrimoine culturel  
reproduction soumise à autorisation du titulaire des droits d'exploitation



Bas-côté nord : chapelle des fonts baptismaux, vue d'ensemble et retable avec haut-relief, Baptême du Christ

IVR84\_20254300139NUCA

Auteur de l'illustration : Franck Trabouillet

© Région Auvergne-Rhône-Alpes, Inventaire général du patrimoine culturel  
reproduction soumise à autorisation du titulaire des droits d'exploitation



Bas-côté nord : chapelle Saint-Antoine de Padoue : vue d'ensemble

IVR84\_20254300147NUCA

Auteur de l'illustration : Franck Trabouillet

© Région Auvergne-Rhône-Alpes, Inventaire général du patrimoine culturel  
reproduction soumise à autorisation du titulaire des droits d'exploitation



Bas-côté nord : chapelle Saint Jean-François Régis, vue d'ensemble

IVR84\_20254300148NUCA

Auteur de l'illustration : Franck Trabouillet

© Région Auvergne-Rhône-Alpes, Inventaire général du patrimoine culturel  
reproduction soumise à autorisation du titulaire des droits d'exploitation



Galerie B, 1er niveau : sacristie

IVR84\_20194300112NUCA

Auteur de l'illustration : Catherine Guégan

© Région Auvergne-Rhône-Alpes, Inventaire général du patrimoine culturel  
reproduction soumise à autorisation du titulaire des droits d'exploitation



Meuble de sacristie (chapier, armoires), 17<sup>e</sup> siècle, remanié en partie basse v. 1830 ; au couronnement, armoiries de la Compagnie de Jésus dans un médaillon encadré de deux putti

IVR84\_20254300149NUCA

Auteur de l'illustration : Franck Trabouillet

© Région Auvergne-Rhône-Alpes, Inventaire général du patrimoine culturel  
reproduction soumise à autorisation du titulaire des droits d'exploitation



Meuble de sacristie : autre vue

IVR84\_20254300150NUCA

Auteur de l'illustration : Franck Trabouillet

© Région Auvergne-Rhône-Alpes, Inventaire général du patrimoine culturel  
reproduction soumise à autorisation du titulaire des droits d'exploitation



Galerie B 1er niveau : oratoire

IVR84\_20194300111NUCA

Auteur de l'illustration : Catherine Guégan

© Région Auvergne-Rhône-Alpes, Inventaire général du patrimoine culturel  
reproduction soumise à autorisation du titulaire des droits d'exploitation



Galerie B, 1er niveau, salle 1 ; ancienne porte communiquant avec le collège, murée

IVR84\_20194300108NUCA

Auteur de l'illustration : Catherine Guégan

© Région Auvergne-Rhône-Alpes, Inventaire général du patrimoine culturel  
reproduction soumise à autorisation du titulaire des droits d'exploitation



Galerie B, 1er niveau, salle 1 ; ancienne baie à balustre donnant sur la cour du collège, murée

IVR84\_20194300109NUCA

Auteur de l'illustration : Catherine Guégan

© Région Auvergne-Rhône-Alpes, Inventaire général du patrimoine culturel  
reproduction soumise à autorisation du titulaire des droits d'exploitation



Galerie B, 1er niveau, salle 2

IVR84\_20194300110NUCA

Auteur de l'illustration : Catherine Guégan

© Région Auvergne-Rhône-Alpes, Inventaire général du patrimoine culturel  
reproduction soumise à autorisation du titulaire des droits d'exploitation



Ancien passage au sud du chœur, conduisant du corps de bâtiment des pères à l'église, actuellement : remise

IVR84\_20194300114NUCA

Auteur de l'illustration : Catherine Guégan

© Région Auvergne-Rhône-Alpes, Inventaire général du patrimoine culturel  
reproduction soumise à autorisation du titulaire des droits d'exploitation



Ancienne sacristie, actuellement chaufferie : escalier montant à la tribune nord-est

IVR84\_20254300247NUCA

Auteur de l'illustration : Catherine Guégan

Date de prise de vue : 2019

© Région Auvergne-Rhône-Alpes, Inventaire général du patrimoine culturel  
reproduction soumise à autorisation du titulaire des droits d'exploitation



Tribune nord-est

IVR84\_20254300242NUCA

Auteur de l'illustration : Catherine Guégan

Date de prise de vue : 2019

© Région Auvergne-Rhône-Alpes, Inventaire général du patrimoine culturel  
reproduction soumise à autorisation du titulaire des droits d'exploitation



Tribune sud-est et porte d'accès au clocher

IVR84\_20254300243NUCA

Auteur de l'illustration : Catherine Guégan

Date de prise de vue : 2019

© Région Auvergne-Rhône-Alpes, Inventaire général du patrimoine culturel  
reproduction soumise à autorisation du titulaire des droits d'exploitation



Chaire à prêcher

IVR84\_20254300151NUCA

Auteur de l'illustration : Franck Trabouillet

© Région Auvergne-Rhône-Alpes, Inventaire général du patrimoine culturel  
reproduction soumise à autorisation du titulaire des droits d'exploitation



Chaire à prêcher : détail du culot, vue n°1

IVR84\_20254300152NUCA

Auteur de l'illustration : Franck Trabouillet

© Région Auvergne-Rhône-Alpes, Inventaire général du patrimoine culturel  
reproduction soumise à autorisation du titulaire des droits d'exploitation



Chaire à prêcher : détail du culot, vue n°2

IVR84\_20254300153NUCA

Auteur de l'illustration : Franck Trabouillet

© Région Auvergne-Rhône-Alpes, Inventaire général du patrimoine culturel  
reproduction soumise à autorisation du titulaire des droits d'exploitation



Confessionnal

IVR84\_20254300093NUCA

Auteur de l'illustration : Michel Pérès

© Région Auvergne-Rhône-Alpes, Inventaire général du patrimoine culturel  
reproduction soumise à autorisation du titulaire des droits d'exploitation



Bénitier en granite signé et daté PIERRE RICHAUD, 1758, vu dans son environnement

IVR84\_20254300138NUCA

Auteur de l'illustration : Franck Trabouillet

© Région Auvergne-Rhône-Alpes, Inventaire général du patrimoine culturel  
reproduction soumise à autorisation du titulaire des droits d'exploitation



Bénitier de Pierre Richaud, vu de face

IVR84\_20254300136NUCA

Auteur de l'illustration : Franck Trabouillet

© Région Auvergne-Rhône-Alpes, Inventaire général du patrimoine culturel  
reproduction soumise à autorisation du titulaire des droits d'exploitation



Bénitier de Pierre Richaud, vu de trois quarts

IVR84\_20254300137NUCA

Auteur de l'illustration : Franck Trabouillet

© Région Auvergne-Rhône-Alpes, Inventaire général du patrimoine culturel  
reproduction soumise à autorisation du titulaire des droits d'exploitation



Bénitier de Pierre Richaud, détail de la cuve, vue n°1 : date et signature

IVR84\_20254300142NUCA

Auteur de l'illustration : Franck Trabouillet

© Région Auvergne-Rhône-Alpes, Inventaire général du patrimoine culturel  
reproduction soumise à autorisation du titulaire des droits d'exploitation



Bénitier de Pierre Richaud, détail de la cuve : décor en bas-relief, vue n°2

IVR84\_20254300143NUCA

Auteur de l'illustration : Franck Trabouillet

© Région Auvergne-Rhône-Alpes, Inventaire général du patrimoine culturel  
reproduction soumise à autorisation du titulaire des droits d'exploitation



Bénitier de Pierre Richaud, détail de la cuve : décor en bas-relief, vue n°3

IVR84\_20254300144NUCA

Auteur de l'illustration : Franck Trabouillet

© Région Auvergne-Rhône-Alpes, Inventaire général du patrimoine culturel  
reproduction soumise à autorisation du titulaire des droits d'exploitation



Bénitier de Pierre Richaud, détail de la cuve : décor en bas-relief, vue n°4

IVR84\_20254300145NUCA

Auteur de l'illustration : Franck Trabouillet

© Région Auvergne-Rhône-Alpes, Inventaire général du patrimoine culturel  
reproduction soumise à autorisation du titulaire des droits d'exploitation



Bénitier de Pierre Richaud, détail de la cuve : décor en bas-relief, vue n°5

IVR84\_20254300146NUCA

Auteur de l'illustration : Franck Trabouillet

© Région Auvergne-Rhône-Alpes, Inventaire général du patrimoine culturel  
reproduction soumise à autorisation du titulaire des droits d'exploitation



Bénitier portant le monogramme IHS sur la base, 17<sup>e</sup> siècle : vue d'ensemble

IVR84\_20254300140NUCA

Auteur de l'illustration : Franck Trabouillet

© Région Auvergne-Rhône-Alpes, Inventaire général du patrimoine culturel  
reproduction soumise à autorisation du titulaire des droits d'exploitation



Bénitier portant le monogramme IHS sur la base, 17<sup>e</sup> siècle : vue de face

IVR84\_20254300141NUCA

Auteur de l'illustration : Franck Trabouillet

© Région Auvergne-Rhône-Alpes, Inventaire général du patrimoine culturel  
reproduction soumise à autorisation du titulaire des droits d'exploitation