



Rhône-Alpes, Savoie
Saint-Jean-de-la-Porte
La Lavanche Combefolle

Moulin à farine Gaudin actuellement vestiges

Références du dossier

Numéro de dossier : IA73003456

Date de l'enquête initiale : 2014

Date(s) de rédaction : 2014

Cadre de l'étude : enquête thématique départementale Patrimoine hydraulique des Pays de Savoie

Degré d'étude : recensé

Désignation

Dénomination : moulin à farine

Compléments de localisation

Milieu d'implantation : isolé

Réseau hydrographique : Ruisseau de Combefolle ; bassin-versant Isère inférieure-Val Gelon

Références cadastrales : 2014, ZI, 11

Historique

Le site apparaît sur le premier cadastre français de 1892. Il s'agit d'un moulin en ruine appartenant à François Gaudin (fils de Jean François). Actuellement le moulin est à l'état de vestiges.

Période(s) principale(s) : 4e quart 19e siècle ()

Dates : 1892 (daté par source)

Description

Le moulin est situé en rive droite du ruisseau de Combefolle. Le site utilisait l'eau de plusieurs sources recueillies dans un étang en amont du site (premier cadastre français, section C, feuille 1, parcelle 178). Actuellement le moulin est à l'état de vestiges. Les contours du bâtiment sont identifiables. La réserve située sur un talus au dessus du moulin est toujours en eau. Elle est très envasée mais les murs maçonnés sont en bon état.

Éléments descriptifs

Matériau(x) du gros-oeuvre, mise en oeuvre et revêtement : pierre

Couvrements :

Énergies : énergie hydraulique

Typologies et état de conservation

État de conservation : vestiges

Statut, intérêt et protection

La commune de Saint-Jean-de-la-Porte se trouve dans le PNR des Bauges. Le site est isolé. On y accède par un chemin. Il se trouve dans une zone boisée. Le moulin est en ruine mais la réserve d'eau est de grande dimension et en très bon état.

Statut de la propriété : propriété privée

Références documentaires

Documents d'archive

- **FR.AD073, 3P 7250, 1892.**
FR.AD073, 3P 7250, Premier cadastre français, Saint-Jean-de-la-Porte, Section C, feuille 1, 1892.
AD Savoie : 3P 7250
- **FR.AD073, 3P 7251, 1954/1988.**
FR.AD073, 3P 7251, Mise à jour en 1988 du cadastre rénové, Saint-Jean-de-la-Porte, Section C, feuille 1, 1954/1988.
AD Savoie : 3P 7251
- **FR.AD073, J1706, Saint-Jean-de-la-Porte, 1999.**
FR.AD073, J1706, Inventaire des moulins de Savoie. Association des amis des moulins savoyards. Nicole Gotteland, Louis Crabières, commune Saint-Jean-de-la-Porte, 1999.
AD Savoie : J1706

Bibliographie

- **H.Barthélémy, Anciens moulins en Combe de Savoie, 2014.**
H.Barthélémy, Anciens moulins en Combe de Savoie et bas Val d'Arly, Cahier du Vieux Conflans, n°175, Société des Amis du Vieux Conflans, Albertville, 2014.
CDP Savoie

Illustrations



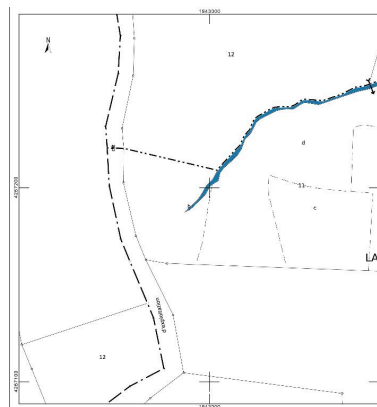
Premier cadastre français, Saint-Jean-de-la-Porte, 1892, Section C, feuille 1 (FR.AD073, 3P 7250).

Autr. Clara Bérelle
IVR82_20147303008NUCA



Cadastre rénové, Saint-Jean-de-la-Porte, 1954/1988, Section C, feuille 1 (FR.AD073, 3P 7251).

Autr. Clara Bérelle
IVR82_20147303009NUCA



Cadastre actuel, 2014.

Autr. Clara Bérelle
IVR82_20147303010NUCA



Vestiges du moulin.

Phot. Clara Bérelle
IVR82_20147303011NUCA



Réserve d'eau du moulin Gaudin.

Phot. Clara Bérelle
IVR82_20147303012NUCA

Dossiers liés

Dossiers de synthèse :

Patrimoine hydraulique de la Savoie : présentation de l'étude départementale (IA00141274) Rhône-Alpes, Savoie, Savoie

Oeuvre(s) contenue(s) :

Oeuvre(s) en rapport :

Paysage du bassin-versant de l'Isère inférieure et du Val Gelon (IA73003401) Aiton, Albertville, Allondaz, Arbin, Arvillard, Betton-Bettonet, Bonvillard, Bourget-en-Huile, Bourgneuf, Chamousset, Chamoux-sur-Gelon, Champ-Laurent, Châteauneuf, Chignin, Cléry, Coise-Saint-Jean-Pied-Gauthier, Cruet, Détrier, Étable, Francin, Fréterive, Frontenex, Gilly-sur-Isère, Grésy-sur-Isère, Grignon, Hauteville, La Chapelle-Blanche, La Chavanne, La Croix-de-la-Rochette, La Rochette, La Table, La Trinité, Laissaud, Le Pontet, Le Verneil, Les Marches, Les Mollettes, Mercury, Montaille, Montendry, Monthion, Montmélian, Myans, Notre-Dame-des-Millières, Pallud, Planaise, Plancherine, Presle, Rotherens, Sainte-Hélène-du-Lac, Sainte-Hélène-sur-Isère, Saint-Jean-de-la-Porte, Saint-Jeoire-Prieuré, Saint-Pierre-d'Albigny, Saint-Pierre-de-Soucy, Saint-Vital, Tournon, Verrens-Arvey, Villard-d'Héry, Villard-Léger, Villard-Sallet, Villaroux.

Auteur(s) du dossier : Clara Bérelle

Copyright(s) : © Région Rhône-Alpes, Inventaire général du patrimoine culturel ; © Assemblée des Pays de Savoie



Premier cadastre français, Saint-Jean-de-la-Porte, 1892, Section C, feuille 1 (FR.AD073, 3P 7250).

IVR82_20147303008NUCA

Auteur du document reproduit : Clara Bérelle

© Région Rhône-Alpes, Inventaire général du patrimoine culturel ; © Assemblée des Pays de Savoie ; © Archives départementales de la Savoie

reproduction soumise à autorisation du titulaire des droits d'exploitation



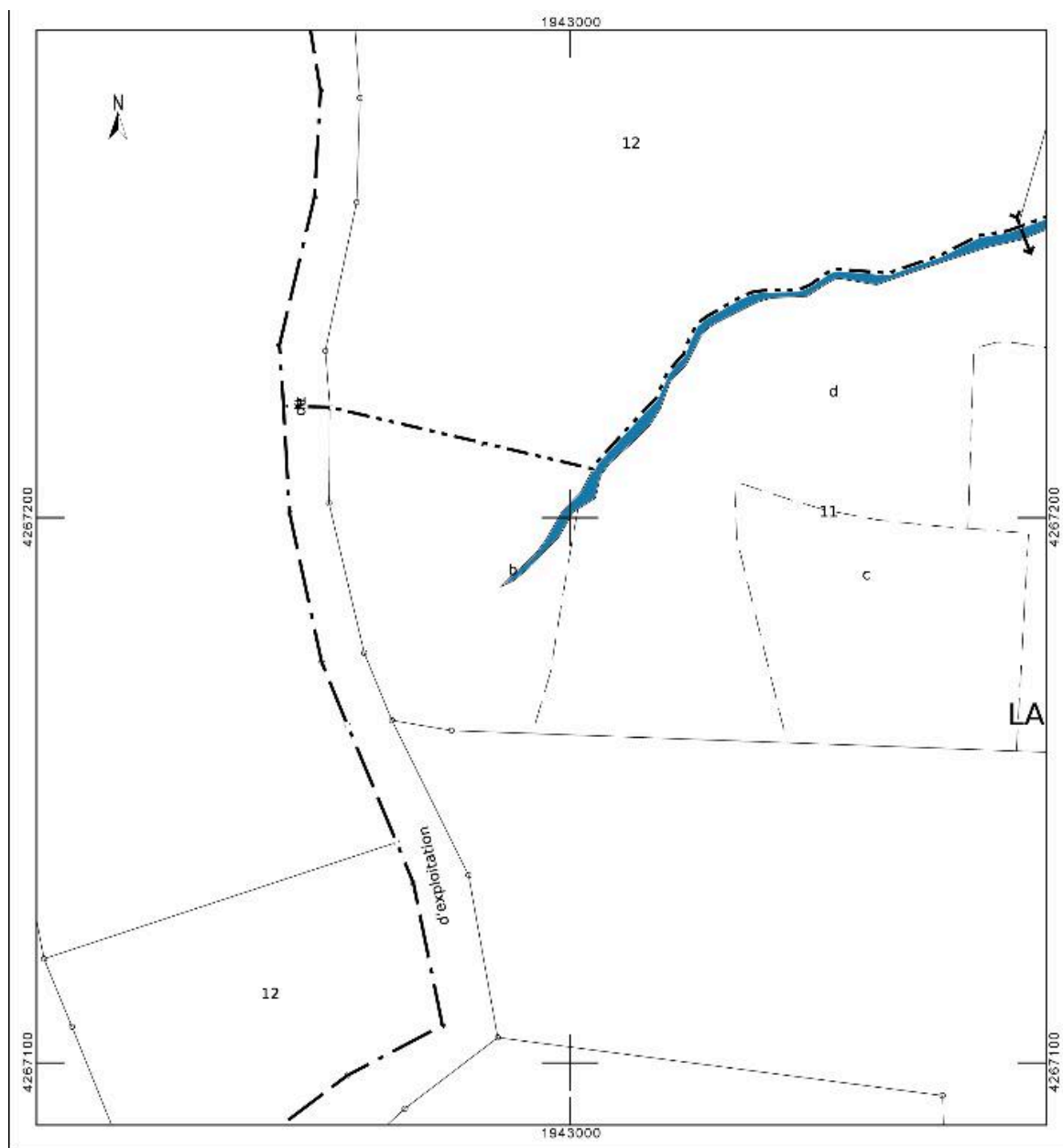
Cadastre rénové, Saint-Jean-de-la-Porte, 1954/1988, Section C, feuille 1 (FR.AD073, 3P 7251).

IVR82_20147303009NUCA

Auteur du document reproduit : Clara Bérelle

© Région Rhône-Alpes, Inventaire général du patrimoine culturel ; © Assemblée des Pays de Savoie ; © Archives départementales de la Savoie

reproduction soumise à autorisation du titulaire des droits d'exploitation



Cadastre actuel, 2014.

IVR82_20147303010NUCA

Auteur du document reproduit : Clara Bérelle

© Ministère des finances, CIDF, Service du cadastre

reproduction soumise à autorisation du titulaire des droits d'exploitation



Vestiges du moulin.

IVR82_20147303011NUCA

Auteur de l'illustration : Clara Bérelle

© Région Rhône-Alpes, Inventaire général du patrimoine culturel ; © Assemblée des Pays de Savoie
reproduction soumise à autorisation du titulaire des droits d'exploitation



Réserve d'eau du moulin Gaudin.

IVR82_20147303012NUCA

Auteur de l'illustration : Clara Bérelle

© Région Rhône-Alpes, Inventaire général du patrimoine culturel ; © Assemblée des Pays de Savoie
reproduction soumise à autorisation du titulaire des droits d'exploitation