



Rhône-Alpes, Rhône
Lyon 2e
Confluent
69, 70, 71 quai Perrache, rue Duployé, rue Willerme, rue Nivière Chol

Usine de chaudronnerie des Ateliers de Construction du Rhône Laurent Chevalier puis Grenier puis Paul Dulac et Nas puis entrepôt à charbon Girard actuellement reconversion de la halle dite H7 en pôle numérique

Références du dossier

Numéro de dossier : IA69000062
Date de l'enquête initiale : 2001
Date(s) de rédaction : 2001
Cadre de l'étude : inventaire topographique Inventaire de la Ville de Lyon, enquête thématique régionale Patrimoine industriel
Degré d'étude : étudié

Désignation

Dénomination : usine de chaudronnerie
Appellation : usine de chaudronnerie des Ateliers de Construction du Rhône
Destinations successives : entrepôt commercial
Parties constituantes non étudiées : atelier de fabrication, logement patronal, bureau

Compléments de localisation

Milieu d'implantation : en ville
Références cadastrales : 1984. BE 11, 12, 13

Historique

Ce site est occupé depuis 1857 par l'une des plus anciennes entreprises lyonnaises de grosse chaudronnerie située sur le quai Perrache celle de Laurent Chevalier. Lui a succédé en 1881, la Compagnie des Ateliers et Chantiers du Rhône dirigée par son gendre Grenier. Selon Pierre Cayez (1980), la plus grosse maison de construction mécanique, Chevalier, avait 124 ouvriers et l'emploi doubla entre 1857 et 1868.

L'ensemble de l'îlot est peut-être identifiable sur le plan Dignoscyo de 1863. En 1887, les ateliers sont repris par J. Martin à qui succéderont Parent et Michelin. Puis à partir de 1904, c'est la Société Paul Dulac et Nas qui reprend le site avec la construction du grand pignon décoré du chiffre PDC (Paul Dulac et Cie) en médaillon. La superficie des chantiers atteint 5500 mètres carrés. En 1917, un permis de construire est déposé pour un avant projet d'une nouvelle usine dite "usine B" rue Willerme angle rue Nivière-Chol et rue Ampère (AC Lyon 314W/580, 1917).

En 1919, la société Dulac a l'autorisation d'installer un marteau-pilon de 1000 kilos. A la même période, les ateliers occupent entre 120 et 130 ouvriers. En 1924, le site s'étend à l'ouest, dans les ateliers de la société Petit et Cie, avec la création d'un raccordement ferroviaire qui traverse la rue Willerme. Ces ateliers sont spécialisés dans la fabrication de matériel pour les chemins de fer, les ponts roulants, les machines à vapeur, les charpentes en fer et ponts métalliques. C'est après la Seconde Guerre mondiale, que ferment les grands chantiers de grosse chaudronnerie de Perrache. Le site sera occupé à partir de 1946 et jusqu'en 1964 par la société de charbon en gros Girard (plans des AMLyon 4S 309 et annuaires commerciaux). Actuellement (en 2001) ce site sert d'entrepôt à charbon.

En 2019, la reconversion du site est réalisée par le cabinet Vurpas architectes pour le projet H7, le futur pôle numérique de Lyon French Tech. Il accueillera 3000 m² de tertiaire et 800 m² d'espace événementiel à destination des acteurs de la filière numérique (cf annexe).

Période(s) principale(s) : 3e quart 19e siècle, 1er quart 20e siècle, 1er quart 21e siècle

Dates : 1857 (daté par source), 1904 (daté par source), 1870 (daté par source), 1917 (daté par source), 2019 (daté par source)

Auteur(s) de l'oeuvre : auteur inconnu (), Vurpas (architecte, attribution par source)

Description

Façades qui s'enchaînent, élévation continue de niveaux différents, à gauche (sud) la maison du directeur, au centre les bureaux de l'administration et à droite la composition du portail des ateliers de fabrication. La partie atelier est composée d'une charpente en bois, de lanterneau, de shed. Le portail latéral est composé d'un porte en plein cintre accosté de deux portes-fenêtres cintrées dont une fausse, de deux ailes horizontales à deux fenêtres fausses à joint refendu à couronnement cintré à retour horizontaux (partie centrale), corniche à forte mouluration soulignée de triglyphe, en amortissement et chiffre "PDC" (Paul Dulac et Cie) en médaillon. La façade du logement patronal est composée de cinq niveaux : trois étages carrés, et un étage attique de hauteur décroissante. Le corps central est marqué par une travée axiale avec une porte-fenêtre jumelée sur balcon au premier étage, la travée latérale est marquée par des chaînages à refends couronnés de frontons triangulaires. Un décor sculpté sur la travée axiale et dans les frontons représente une guirlande sur le fronton du troisième niveau ainsi qu'une console et agrafes sculptées.

Éléments descriptifs

Matériau(x) du gros-oeuvre, mise en oeuvre et revêtement : ciment ; résidu industriel en gros oeuvre ; bois ; béton

Matériau(x) de couverture : tuile mécanique, verre en couverture

Étage(s) ou vaisseau(x) : 3 étages carrés

Type(s) de couverture : toit à longs pans ; shed ; lanterneau

Énergies : énergie électrique ; achetée

Typologies et état de conservation

État de conservation : bon état, établissement industriel désaffecté

Statut, intérêt et protection

Le site se caractérise par une grande halle industrielle, spécificité architecturale et patrimoniale de ce site, devenue rare à Lyon, bien intégrée dans la trame urbaine.

En 2015, Vurpas architectes va réhabiliter la halle Chevalier-Paul-Dulac. AIA Ingénierie, AIA Studio Environnement et Ginger CEBTP Démolition seconderont les architectes de Vurpas (Philippe Beaujon). Livrable 3 000 m² de tertiaire et 800 m² d'espace événementiel à destination des acteurs de la filière numérique.

Intérêt de l'oeuvre : à signaler

Éléments remarquables : logement patronal

Statut de la propriété : propriété privée

Références documentaires

Documents d'archive

- **Permis de construire 1907**
AC Lyon : PC: 339WP17, 11/03/1907. Construction d'un hangar
AC Lyon : 339WP17
- **AD Rhône. 3P 123/44, 45, 46. Matrices des propriétés bâties. 1882/1914**
AD Rhône. 3P 123/44, 45, 46. Matrices des propriétés bâties. 1882/1914
- **un permis de construire pour avant projet d'une usine, 1917**
AC Lyon 314W/580, 1917. un permis de construire pour avant projet d'une usine rue Willerme angle rue Nivière-Chol et rue Ampère réalisée par la société Paul Dulac et Cie.
AC Lyon : 314W/580
- **AC Lyon. 1097 WP 98. immeuble n° 71 quai Perrache, monsieur Deperdu propriétaire, plan du rez-de-chaussée, 5 août 1957**

- **AC Lyon. 470 WP 037. Demande de séparation de la douane et du grand magasin de la ville de Lyon**
AC Lyon. 470 WP 037. **Demande de séparation de la douane et du grand magasin de la ville de Lyon 1872-1878, amélioration et modification du pont-roulant destiné à l'entrepôt municipal des douanes 1910**
- **AD Rhône. 3P 123/45. Matrices des propriétés bâties. 1882/1914, case 2249, 2452, 2758**
AD Rhône. 3P 123/45. **Matrices des propriétés bâties. 1882/1914, case 2249, 2452, 2758**
- **AD Rhône. Sous-série 5M, dossier n° 112, établissements classés, chaudronnerie et construction**
AD Rhône. Sous-série 5M, dossier n° 112, **établissements classés, chaudronnerie et construction métallique (plan) 1913**

Documents figurés

- **Plan d'alignement de la ville de Lyon révisé en 1875-1876, au 500e. (AC Lyon : 0004 S 00309)**
Plan d'alignement de la ville de Lyon révisé en 1875-1876, au 500e. (AC Lyon : 0004 S 00309)
- **Plan d'alignement de la ville de Lyon révisé en 1890, au 500e. Martin, chantiers de construction du**
Plan d'alignement de la ville de Lyon révisé en 1890, au 500e. Martin, chantiers de construction du Rhône. (AC Lyon : 0004 S 00309)
- **Plan d'alignement de la ville de Lyon révisé vers 1900, au 500e. Dulac et Nas, chantiers de**
Plan d'alignement de la ville de Lyon révisé vers 1900, au 500e. Dulac et Nas, chantiers de construction du Rhône. (AC Lyon : 0004 S 00309)
- **Plan d'alignement de la ville de Lyon révisé en 1924, au 500e. Paul Dulac et Cie. (AC Lyon : 0004**
Plan d'alignement de la ville de Lyon révisé en 1924, au 500e. Paul Dulac et Cie. (AC Lyon : 0004 S 00309)
- **Plan d'alignement de la ville de Lyon révisé en 1946, au 500e. Occupé par la société Girard et**
Plan d'alignement de la ville de Lyon révisé en 1946, au 500e. Occupé par la société Girard et Vincent. (AC Lyon : 0004 S 00309)
- **Plan d'alignement de la ville de Lyon révisé en 1964, au 500e. Occupé par la société Girard et**
Plan d'alignement de la ville de Lyon révisé en 1964, au 500e. Occupé par la société Girard et Vincent. (AC Lyon : 0004 S 00309)

Bibliographie

- **Annuaire de la ville de Lyon. 1871 (AC Lyon : libre accès)**
Annuaire de la ville de Lyon. 1871 (AC Lyon : libre accès)
p. 189
- **Indicateur Henry. 1882 (AC Lyon : libre accès)**
Indicateur Henry. 1882 (AC Lyon : libre accès)
p. 1540
- **Indicateur Henry. 1910. (AC Lyon : libre accès)**
Indicateur Henry. 1910. (AC Lyon : libre accès)
p. 1987
- **Indicateur Henry. 1948. (AC Lyon : libre accès)**
Indicateur Henry. 1948. (AC Lyon : libre accès)

p. 478, 1731

- **Indicateur Fournier. 1962. (AC Lyon : libre accès)**
Indicateur Fournier. 1962. (AC Lyon : libre accès)
p. 1820
- **CAYEZ, Pierre. Crises et croissance de l'industrie lyonnaise, 1850-1900. Paris, Editions du C.N.R.S., 1980**
CAYEZ, Pierre. **Crises et croissance de l'industrie lyonnaise, 1850-1900.** Paris, Editions du C.N.R.S., 1980
p. 285-287
- **LAFERRERE, Michel. Lyon ville industrielle, essai d'une géographie urbaine des techniques et des entreprises, Paris, Presses Universitaires de France, 1959**
LAFERRERE, Michel. **Lyon ville industrielle, essai d'une géographie urbaine des techniques et des entreprises**, Paris, Presses Universitaires de France, 1959
p. 12, 288-295
- **RIVET, F. Le quartier Perrache (1766-1946). Etude d'histoire et de géographie urbaines.**
RIVET, Félix. **Le quartier Perrache (1766-1946). Etude d'histoire et de géographie urbaines.** Lyon : Audin, 1951. 126 p.-46 f. de pl. : ill., plan dont 1 dépl. ; 24 cm. (Institut des Etudes rhodaniennes de l'Université de Lyon. Mémoires et documents ; 6.)
p. 89

Annexe 1

Reconversion Vurpas architectes -2014-

H7, futur pôle numérique de Lyon French Tech

Vurpas Architectes a été désigné pour conduire la transformation de la Halle Girard à la Confluence, que la Métropole entrevoit comme le futur lieu Totem de la French Tech. Le cabinet a été choisi suite à l'organisation par la SPL Lyon Confluence d'un appel à candidatures en décembre 2014. Sur 50 dossiers déposés, 3 candidatures ont été retenues pour participer à un dialogue compétitif : Z Architecture, Vurpas Architectes, et Architecture Patrick Mauger.

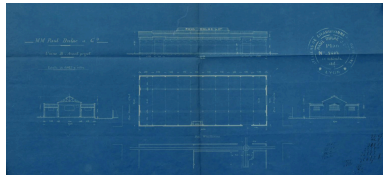
Au départ une usine de chaudronnerie, ce bâtiment industriel a été choisi comme futur lieu «Totem » pour la Métropole. Il accueillera 3000 m² de tertiaire et 800 m² d'espace événementiel à destination des acteurs de la filière numérique. L'opération s'inscrit dans le cadre de la valorisation des anciennes halles, constitutives de l'identité de ce nouveau quartier. Cette volonté récente des collectivités qui fait visiblement bouillir la ville est également présente dans d'autres opérations voisines, concernant la parcelle de l'ancien marché de gros. La halle C3 fera l'objet d'une réhabilitation et d'une extension, afin d'accueillir un établissement d'accueil de jeunes enfants de 45 places et un groupe scolaire. L'école d'architecture d'Odile Decq localisée dans une autre série de l'ancien marché de gros ; la Maison de La Confluence également dans un tronçon du marché de gros, ou encore la Halle aux fleurs, laquelle accueille déjà des équipements sportifs.

L'ancien bâtiment du logement patronal et bureaux est reconverti en Hôtel 71 dit le H71 : hôtel particulier emblématique du quartier Confluence, le 71 quai Perrache était au début du 20^e siècle le logement de la famille Chevalier- Grenier qui dirigeait la chaudronnerie voisine, dans les murs de la Halle Girard (aujourd'hui devenue H7) où travaillaient plusieurs centaines de salariés. Son style très travaillé, offrant de belles modénatures en façade, en fait un élément iconique du quai Perrache. Après avoir longtemps servi d'entrepôt à charbon (société Girard) puis d'aire de peinture, cette Halle a été reconvertie en 2018.

"Transformer les édifices, c'est refuser d'effacer les mémoires qu'ils recèlent. Nous avons donc cherché à continuer l'histoire du site avec délicatesse, en le respectant, comme un bien précieux qui nous est transmis pour lui redonner vie. Nous essayons alors de parler le langage architectural qui appartient au lieu et résonne avec sa temporalité, pour faire de l'existant le matériau d'un nouveau tout contemporain. Nous proposons un travail sur l'identité de la halle et les traces de son passé industriel, un équilibre harmonieux entre mise en beauté des éléments du patrimoine industriel et interventions contemporaines sobres, s'appuyant sur des matières laissées brutes, la finesse du détail, la part belle faite à la lumière". (Ph. Beaujon Vurpas architecte)

<https://www.ameublement.com/article/rencontre-avec-l-architecte-philippe-beaujon-et-le-fabricant-de-mobilier-fabrice-poncet>

Illustrations



Plan usine B avant projet, Paul Dulac et Cie 1917 (AC Lyon 314W/585)
Phot. Nadine Halitim-Dubois
IVR84_20246900059NUCA



Vue aérienne depuis le nord-est, vers 1955
Repro. Jacques Gastineau
IVR82_20036900334NUC



Vue d'ensemble depuis l'est
Phot. Eric Dessert
IVR82_20026903025X



Vue est façade atelier de fabrication
Phot. Martial Couderette
IVR82_20016900677V



Détail chiffre PDC en médaillon de la façade de l'usine
Phot. Martial Couderette
IVR82_20016900678X



Vue est, façade bureau administration
Phot. Martial Couderette
IVR82_20016900679X



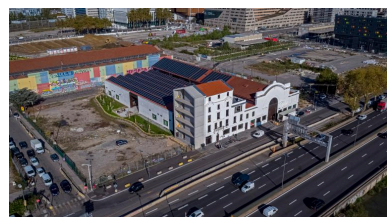
Vue est bâtiment logement patronal
Phot. Martial Couderette
IVR82_20016900680X



Vue sud de l'ensemble du site du quai Perrache : grande halle
Phot. Martial Couderette
IVR82_20016900681X



Angle nord-est des ateliers
Phot. Martial Couderette
IVR82_20016900682X



Vue d'ensemble en 2019 du site reconverti "H 7" (drône).
Phot. Michel Pérès
IVR84_20196900718NUCA

Vue nord-est de l'atelier
Phot. Martial Couderette
IVR82_20016900683X



Vue nord-ouest des ateliers de fabrication : grande halle et shed
Phot. Martial Couderette
IVR82_20016900684X



Vue d'ensemble est de la reconversion du site en 2019 (drône)
Phot. Michel Pérès
IVR84_20196900720NUCA

Vue d'ensemble de la reconversion du site par le cabinet Vurpas architecture (drône).
Phot. Michel Pérès
IVR84_20196900721NUCA

Vue d'ensemble de la reconversion extension sud du bâtiment (pignon) (drône).
Phot. Michel Pérès
IVR84_20196900725NUCA



Vue d'ensemble sud de la Confluence (drône)
Phot. Michel Pérès
IVR84_20196900741NUCA



Vue d'ensemble sud-est après reconversion en 2019 (drône)
Phot. Michel Pérès
IVR84_20196900718NUCA



Vue d'ensemble ouest des établissement Paul Dulac et Nas reconverti en H7 Vurpas (drône)
Phot. Michel Pérès
IVR84_20196900604NUCA

Dossiers liés

Dossiers de synthèse :

Généralités du secteur du Confluent à Lyon (IA69000497) Rhône-Alpes, Rhône, Lyon 2e, Confluent

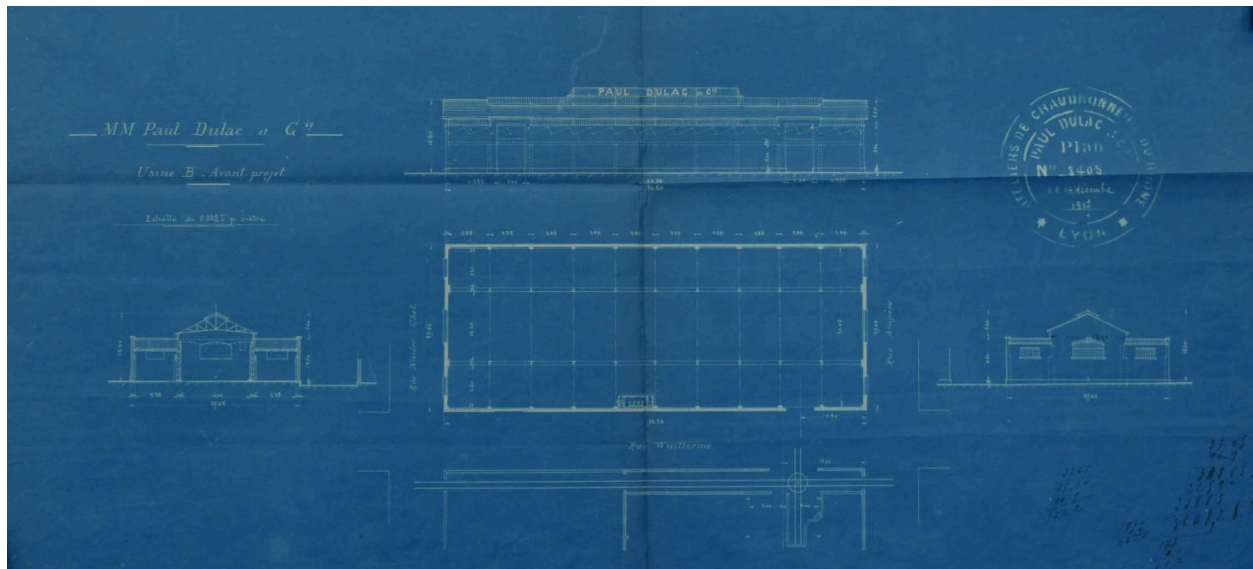
Oeuvre(s) contenue(s) :

Oeuvre(s) en rapport :

Quai Perrache, anciennement chaussée Perrache (IA69000477) Rhône-Alpes, Rhône, Lyon 2e, Confluent, quai Perrache
Usine de caoutchouc Petit et Cie actuellement agence de voyage Ailleurs (IA69000063) Rhône-Alpes, Rhône, Lyon 2e, Confluent, 2 rue Emile Duployé

Auteur(s) du dossier : Nadine Halitim-Dubois

Copyright(s) : © Région Rhône-Alpes, Inventaire général du patrimoine culturel ; © Ville de Lyon



Plan usine B avant projet, Paul Dulac et Cie 1917 (AC Lyon 314W/585)

IVR84_20246900059NUCA

Auteur de l'illustration : Nadine Halitim-Dubois

© Archives municipales de Lyon

communication libre, reproduction soumise à autorisation



Vue aérienne depuis le nord-est, vers 1955

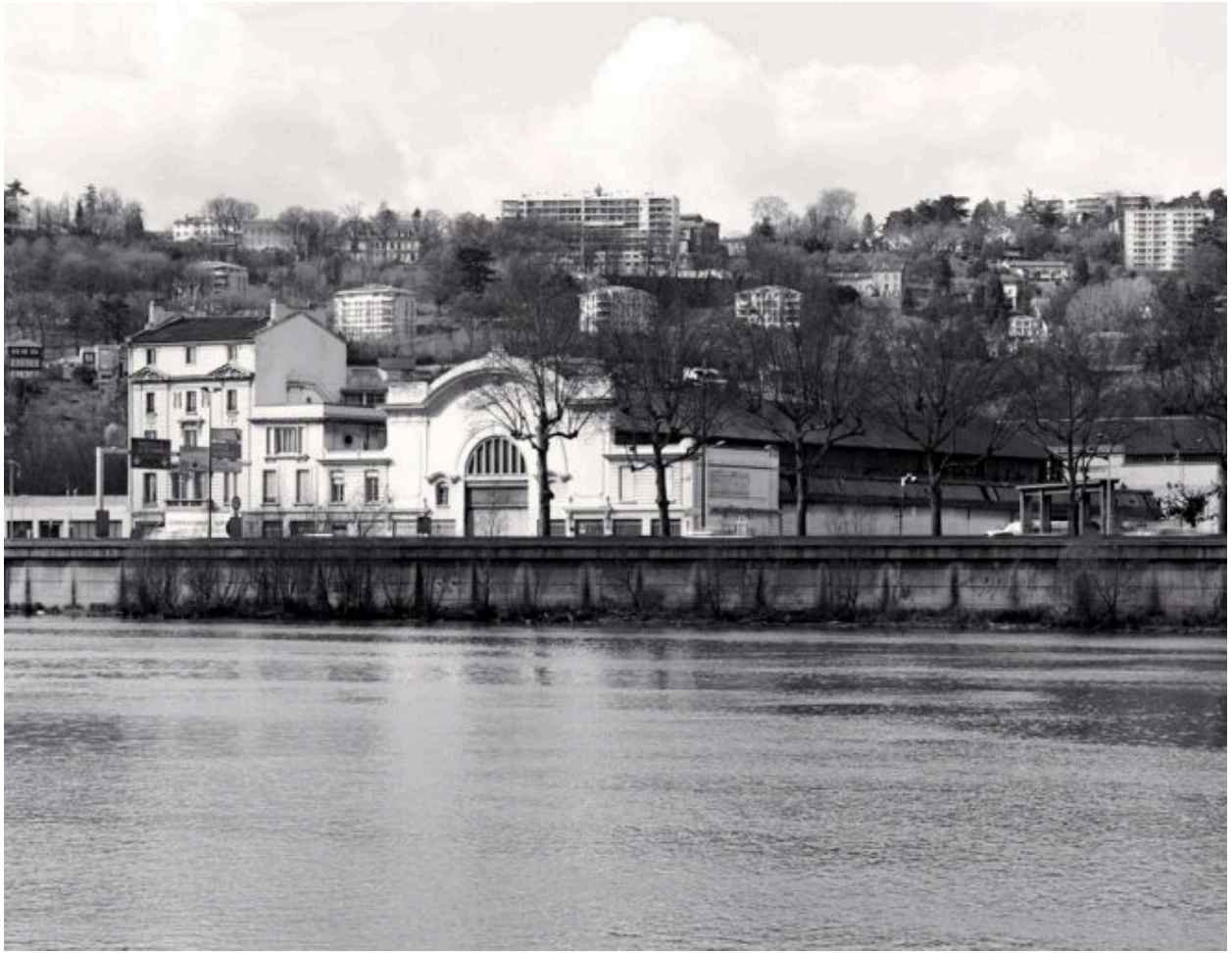
IVR82_20036900334NUC

Auteur de l'illustration (reproduction) : Jacques Gastineau

Date de prise de vue : [1955]

© Archives municipales de Lyon ; © Ville de Lyon

reproduction soumise à autorisation du titulaire des droits d'exploitation



Vue d'ensemble depuis l'est

IVR82_20026903025X

Auteur de l'illustration : Eric Dessert

© Région Rhône-Alpes, Inventaire général du patrimoine culturel ; © Ville de Lyon
reproduction soumise à autorisation du titulaire des droits d'exploitation



Vue est façade atelier de fabrication

IVR82_20016900677V

Auteur de l'illustration : Martial Couderette

© Région Rhône-Alpes, Inventaire général du patrimoine culturel ; © Ville de Lyon
reproduction soumise à autorisation du titulaire des droits d'exploitation



Détail chiffre PDC en médaillon de la façade de l'usine

IVR82_20016900678X

Auteur de l'illustration : Martial Couderette

© Région Rhône-Alpes, Inventaire général du patrimoine culturel ; © Ville de Lyon
reproduction soumise à autorisation du titulaire des droits d'exploitation



Vue est, façade bureau administration

IVR82_20016900679X

Auteur de l'illustration : Martial Couderette

© Région Rhône-Alpes, Inventaire général du patrimoine culturel ; © Ville de Lyon
reproduction soumise à autorisation du titulaire des droits d'exploitation



Vue est bâtiment logement patronal

IVR82_20016900680X

Auteur de l'illustration : Martial Couderette

© Région Rhône-Alpes, Inventaire général du patrimoine culturel ; © Ville de Lyon
reproduction soumise à autorisation du titulaire des droits d'exploitation



Vue sud de l'ensemble du site du quai Perrache : grande halle

IVR82_20016900681X

Auteur de l'illustration : Martial Couderette

© Région Rhône-Alpes, Inventaire général du patrimoine culturel ; © Ville de Lyon
reproduction soumise à autorisation du titulaire des droits d'exploitation



Angle nord-est des ateliers

IVR82_20016900682X

Auteur de l'illustration : Martial Couderette

© Région Rhône-Alpes, Inventaire général du patrimoine culturel ; © Ville de Lyon
reproduction soumise à autorisation du titulaire des droits d'exploitation



Vue nord-est de l'atelier

IVR82_20016900683X

Auteur de l'illustration : Martial Couderette

© Région Rhône-Alpes, Inventaire général du patrimoine culturel ; © Ville de Lyon
reproduction soumise à autorisation du titulaire des droits d'exploitation



Vue nord-ouest des ateliers de fabrication : grande halle et shed

IVR82_20016900684X

Auteur de l'illustration : Martial Couderette

© Région Rhône-Alpes, Inventaire général du patrimoine culturel ; © Ville de Lyon
reproduction soumise à autorisation du titulaire des droits d'exploitation



Vue d'ensemble en 2019 du site reconverti "H 7" (drône).

IVR84_20196900718NUCA

Auteur de l'illustration : Michel Pérès

© Région Auvergne-Rhône-Alpes, Inventaire général du patrimoine culturel ; © Ville de Lyon
reproduction soumise à autorisation du titulaire des droits d'exploitation



Vue d'ensemble est de la reconversion du site en 2019 (drône)

IVR84_20196900720NUCA

Auteur de l'illustration : Michel Pérès

© Région Auvergne-Rhône-Alpes, Inventaire général du patrimoine culturel ; © Ville de Lyon
reproduction soumise à autorisation du titulaire des droits d'exploitation



Vue d'ensemble de la reconversion du site par le cabinet Vurpas architecture (drône).

IVR84_20196900721NUCA

Auteur de l'illustration : Michel Pérès

© Région Auvergne-Rhône-Alpes, Inventaire général du patrimoine culturel
reproduction soumise à autorisation du titulaire des droits d'exploitation



Vue d'ensemble de la reconversion extension sud du bâtiment (pignon) (drône).

IVR84_20196900725NUCA

Auteur de l'illustration : Michel Pérès

© Région Auvergne-Rhône-Alpes, Inventaire général du patrimoine culturel ; © Ville de Lyon
reproduction soumise à autorisation du titulaire des droits d'exploitation



Vue d'ensemble sud de la Confluence (drône)

IVR84_20196900741NUCA

Auteur de l'illustration : Michel Pérès

© Région Auvergne-Rhône-Alpes, Inventaire général du patrimoine culturel ; © Ville de Lyon
reproduction soumise à autorisation du titulaire des droits d'exploitation



Vue d'ensemble sud-est après reconversion en 2019 (drône)

IVR84_20196900718NUCA

Auteur de l'illustration : Michel Pérès

© Région Auvergne-Rhône-Alpes, Inventaire général du patrimoine culturel ; © Ville de Lyon
reproduction soumise à autorisation du titulaire des droits d'exploitation



Vue d'ensemble ouest des établissements Paul Dulac et Nas reconvertis en H7 Vurpas (drône)

IVR84_20196900604NUCA

Auteur de l'illustration : Michel Pérès

© Région Auvergne-Rhône-Alpes, Inventaire général du patrimoine culturel ; © Ville de Lyon
reproduction soumise à autorisation du titulaire des droits d'exploitation