



Rhône-Alpes, Drôme
Montjoyer
le Couvent

Chocolaterie d'Aiguebelle, puis distillerie

Références du dossier

Numéro de dossier : IA26000322
Date de l'enquête initiale : 2010
Date(s) de rédaction : 2010
Cadre de l'étude : inventaire topographique
Degré d'étude : étudié

Désignation

Dénomination : chocolaterie, distillerie
Appellation : chocolaterie d'Aiguebelle

Compléments de localisation

Milieu d'implantation : isolé
Réseau hydrographique : dérivation de la Flammenche
Références cadastrales : 1986, H, 454

Historique

Dès la fondation de l'abbaye, les moines ont exercé des activités artisanales, comme la liqueur de plantes. Au XIX^e siècle, des activités industrielles se développent à l'abbaye. Les moines doivent assurer leurs besoins par un travail manuel. A Aiguebelle est tout d'abord établie une fabrique de draps. Puis d'autres industries sont également tentées : élevage de sangsues (vers 1860), distillation de plantes médicinales (vers 1863), eau de mélisse dite des carmes déchaussés, une minoterie et une vermicellerie en 1868. Les premiers essais de la chocolaterie ont lieu en 1869. C'est cette dernière qui aura le plus de succès. Elle s'effectue dans le bâtiment Saint Joseph, contigu à l'église. Sous la responsabilité du père Jean-Baptiste Chautard cette activité prend de l'ampleur et s'installe dans le bâtiment de la minoterie. Au lieu d'un atelier artisanal où la majorité du travail est assuré par les moines, c'est donc une grosse usine qui se développe. Le vaste bâtiment d'une hauteur de 30 mètres et de six étages construit pour la minoterie sert désormais à la chocolaterie, l'activité minotière ayant été stoppée par manque d'eau. Les bénéfices de la chocolaterie en 1882 sont de 120000 Frs sur un total de 177000 Frs. Il faut embaucher 150 ouvriers. Pour les jeunes (entre 12 et 16 ans) au nombre d'une cinquantaine, il n'est pas envisageable qu'ils rentrent chez eux tous les jours. Un pensionnat est créé, avec dortoir et réfectoire. Les ouvriers venus avec leur famille, bénéficient d'acquis sociaux : caisse de secours, participation aux bénéfices, bibliothèque, salle de jeux, musique. Ils profitent également d'une formation religieuse, de sorties et de pèlerinages. La marque « Aiguebelle » est renommée. Elle existe toujours de nos jours, délocalisée au Maroc, mais n'est plus la propriété de l'abbaye. Outre le chocolat, la production la plus remarquable de la chocolaterie est l'édition d'images destinées à l'instruction de la jeunesse. Dès le début l'atelier St Joseph à Aiguebelle possède son imprimerie lithographique et imprime une partie de ses images. La chocolaterie devenant trop importante et nuisant de ce fait à la tranquillité des moines, une autre usine est construite à Donzère en 1895. Mais celle d'Aiguebelle garde une activité réduite jusqu'en 1935. Donzère fermera en 1978. L'histoire de la distillerie d'Aiguebelle est plus ancienne. En effet la tradition de la liqueur de plante remonterait au XIII^e siècle et aurait toujours existé à l'abbaye depuis cette période. Mais c'est en 1931 lorsque l'abbaye rachète une distillerie ardéchoise que l'activité de la liqueur d'Aiguebelle prend réellement son essor, notamment avec le Coiron, célèbre digestif. La distillerie se diversifie dans les années 1950, en fabriquant des sirops. En 1964 de nouveaux bâtiments industriels sont construits en contrebas de l'ancienne usine. L'activité grandit sous l'impulsion du père Alfred jusque dans les années 1990, pourtant en 1996 l'entreprise dépose le bilan. Rachetée par un laïc, puis délocalisée, la distillerie « Aiguebelle » devenue « Eyguebelle » est désormais installée à Valaurie depuis 2006. L'ancienne usine arasée de deux étages en 1937 sert de magasin pour l'abbaye.

Période(s) principale(s) : 3e quart 19e siècle, 4e quart 19e siècle, 3e quart 20e siècle

Dates : 1868 (daté par travaux historiques), 1964

Description

Le bâtiment principal de l'ancienne usine, construit en moellon de calcaire, comporte aujourd'hui quatre étages dont un de soubassement voûté d'arêtes. Couvert de tuiles mécaniques, son toit à longs pans et à croupes est souligné d'une corniche. Au centre, Une statue de la vierge portant son fils domine l'édifice. La façade symétrique présente trois niveaux et cinq travées de fenêtres identiques en plein cintre. Au 1er niveau, l'entrée du magasin, large baie centrale, est abritée par un petit toit à deux versants. Les élévations sont revêtues d'un enduit coloré, les encadrements et chaînes d'angle sont peints en blanc. Le long de l'accès au bâtiment (magasin actuel), à droite, le canal d'amenée d'eau surplombe la cour en contrebas. Dans cette cour, un bâtiment de deux niveaux est adossé à la façade postérieure du magasin actuel et fait retour contre son élévation latérale droite ; un épais bandeau d'étage sépare les deux niveaux, le 1er correspond à l'étage de soubassement. Le corps arrière reprend la symétrie de la façade principale ; il est percé de larges baies en plein cintre : cinq fenêtres au niveau supérieur, une porte axiale entre deux fenêtres au 1er niveau, sans doute l'ancienne entrée des marchandises. Le même parti se poursuit pour la 1ère travée du corps en retour sur le côté droit. En revanche les autres baies sont de tailles et de formes diverses, ce qui indique un probable remaniement. Dans l'angle du fond, et contre l'élévation latérale droite du bâtiment principal, est accolée une tour de manutention quadrangulaire ; l'accès à cette tour aveugle qui dépasse de la toiture se fait par l'intérieur. Deux autres bâtiments sont construits dans la cour, dans le prolongement du précédent. Ce sont des entrepôts d'un seul niveau, à structure métallique et élévations en parpaings enduits et charpente métallique, couverts de toits légèrement inclinés en tôle. Le bâtiment central dispose d'un quai de déchargement auquel on accède par une rampe inclinée. Deux grands portails coulissants ouvrent sur le quai, protégé par l'avant-toit sur aisseliers, qui sert toujours pour les marchandises du magasin. Le dernier bâtiment est perpendiculaire au précédent. Ses murs sont rythmés de piliers en béton terminés en V pour permettre l'écoulement des eaux de pluie. Une série de baies rectangulaires à châssis métallique et vitrerie fixe est ménagée sous le toit pour éclairer l'intérieur. Ce bâtiment vient d'être reconverti en musée d'outillage agricole.

Éléments descriptifs

Matériau(x) du gros-oeuvre, mise en oeuvre et revêtement : calcaire ; béton ; enduit ; moellon

Matériau(x) de couverture : tuile creuse, tuile plate mécanique

Étage(s) ou vaisseau(x) : étage de soubassement, rez-de-chaussée surélevé, 2 étages carrés

Couvrements : voûte d'arêtes

Élévations extérieures : élévation ordonnancée

Type(s) de couverture : toit à longs pans ; toit à un pan ; croupe

Escaliers : escalier intérieur

Énergies : énergie hydraulique

Typologies et état de conservation

État de conservation : vestiges

Statut, intérêt et protection

Statut de la propriété : propriété privée

Références documentaires

Illustrations



Vue générale du monastère et de la chocolaterie ; XIXe



Fabrication du chocolat. Salle des mouleurs (à l'étage de soubassement).
Phot. Geneviève Jourdan



siècle, Lithographie, (A.Privées
Abbaye d'Aiguebelle)
Phot. Geneviève Jourdan
IVR82_20102600497NUCA



Vue depuis l'ouest de la chocolaterie.
Phot. Geneviève Jourdan
IVR82_20102600477NUCA

IVR82_20102600499NUCA



Vue depuis le sud de la chocolaterie.
Phot. Geneviève Jourdan
IVR82_20102600493NUCA

Vue aérienne de l'abbaye. Sur
la gauche, bâtiments industriels
de la chocolaterie puis de
la distillerie et entrepôts.
Phot. Alain Franchella
IVR82_20002601283XE



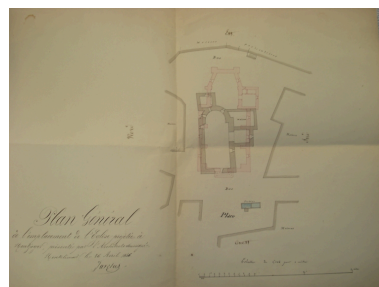
Vestiges de la
chocolaterie et entrepôts
Phot. Geneviève Jourdan
IVR82_20102600494NUCA



Entrepôts de la distillerie
Phot. Geneviève Jourdan
IVR82_20102600495NUCA



Quai de déchargement et
entrepôts de la distillerie
Phot. Geneviève Jourdan
IVR82_20102600496NUCA



Publicité pour le chocolat
d'Aiguebelle Kaocrème fondant.
Plaque en métal estampé et peint,
34,5 x 24,5 cm, vers 1930 (époque
de la chocolaterie de Donzère).
Phot. Geneviève Jourdan
IVR82_20102600567NUCA

Dossiers liés

Est partie constituante de : Abbaye de trappistes Notre-Dame d'Aiguebelle (IA26000321) Rhône-Alpes, Drôme, Montjoyer, le Couvent

Auteur(s) du dossier : Hélène_Corbelin

Copyright(s) : © Région Rhône-Alpes, Inventaire général du patrimoine culturel



Vue générale du monastère et de la chocolaterie ; XIXe siècle, Lithographie, (A.Privées Abbaye d'Aiguebelle)

IVR82_20102600497NUCA

Auteur de l'illustration : Geneviève Jourdan

© Région Rhône-Alpes, Inventaire général du patrimoine culturel
reproduction soumise à autorisation du titulaire des droits d'exploitation



Fabrication du chocolat. Salle des mouleurs (à l'étage de soubassement).

Référence du document reproduit :

- **AP Abbaye d'Aiguebelle Fabrication du chocolat. Salle des mouleurs (à l'étage de soubassement).**
Fabrication du chocolat. Salle des mouleurs (à l'étage de soubassement). Photographie. AP Abbaye d'Aiguebelle.
AP Abbaye d'Aiguebelle

IVR82_20102600499NUCA

Auteur de l'illustration : Geneviève Jourdan

© Région Rhône-Alpes, Inventaire général du patrimoine culturel
reproduction soumise à autorisation du titulaire des droits d'exploitation



Vue aérienne de l'abbaye. Sur la gauche, bâtiments industriels de la chocolaterie puis de la distillerie et entrepôts.

IVR82_20002601283XE

Auteur de l'illustration : Alain Franchella

Date de prise de vue : 2000

© Région Rhône-Alpes, Inventaire général du patrimoine culturel
reproduction soumise à autorisation du titulaire des droits d'exploitation



Vue depuis l'ouest de la chocolaterie.

IVR82_20102600477NUCA

Auteur de l'illustration : Geneviève Jourdan

© Région Rhône-Alpes, Inventaire général du patrimoine culturel
reproduction soumise à autorisation du titulaire des droits d'exploitation



Vue depuis le sud de la chocolaterie.

IVR82_20102600493NUCA

Auteur de l'illustration : Geneviève Jourdan

© Région Rhône-Alpes, Inventaire général du patrimoine culturel
reproduction soumise à autorisation du titulaire des droits d'exploitation



Vestiges de la chocolaterie et entrepôts

IVR82_20102600494NUCA

Auteur de l'illustration : Geneviève Jourdan

© Région Rhône-Alpes, Inventaire général du patrimoine culturel
reproduction soumise à autorisation du titulaire des droits d'exploitation



Entrepôts de la distillerie

IVR82_20102600495NUCA

Auteur de l'illustration : Geneviève Jourdan

© Région Rhône-Alpes, Inventaire général du patrimoine culturel
reproduction soumise à autorisation du titulaire des droits d'exploitation

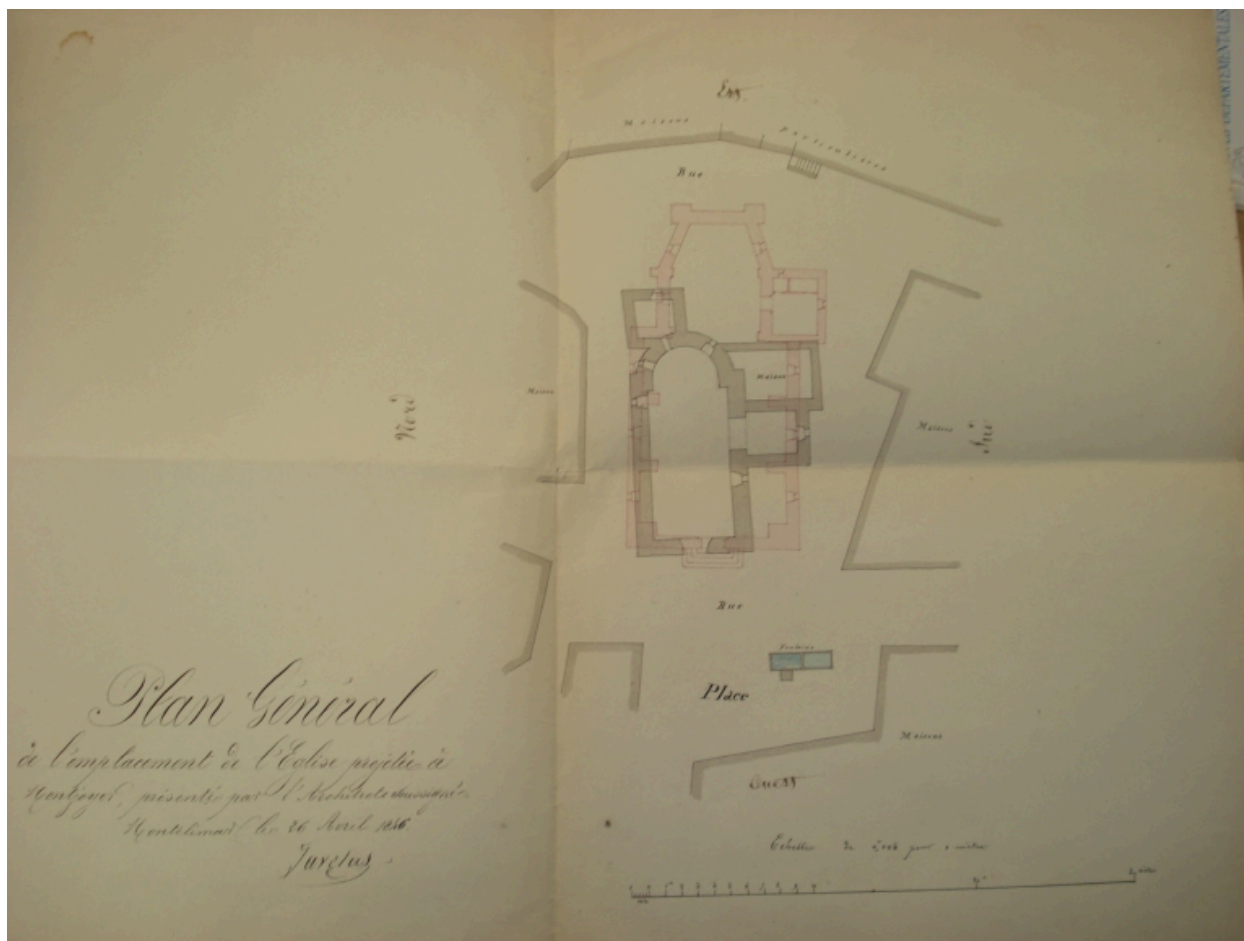


Quai de déchargement et entrepôts de la distillerie

IVR82_20102600496NUCA

Auteur de l'illustration : Geneviève Jourdan

© Région Rhône-Alpes, Inventaire général du patrimoine culturel
reproduction soumise à autorisation du titulaire des droits d'exploitation



Publicité pour le chocolat d'Aiguebelle Kaocrème fondant. Plaque en métal estampé et peint, 34,5 x 24,5 cm, vers 1930 (époque de la chocolaterie de Donzère).

IVR82_20102600567NUCA

Auteur de l'illustration : Geneviève Jourdan

© Région Rhône-Alpes, Inventaire général du patrimoine culturel ; © Collection particulière
reproduction soumise à autorisation du titulaire des droits d'exploitation