



Auvergne, Haute-Loire

Brioude

Plateau Saint-Laurent

Collège de garçons et de jeunes filles, puis lycée municipal classique et moderne mixte et lycée municipal technique féminin, puis lycée nationalisé La Fayette, actuellement collège et lycée général et technologique La Fayette

Oeuvres du 1% artistique du lycée La Fayette de Brioude : une sculpture et deux panneaux muraux

Références du dossier

Numéro de dossier : IM43001108

Date de l'enquête initiale : 2021

Date(s) de rédaction : 2022

Cadre de l'étude : enquête thématique régionale 1% artistique

Degré d'étude : recensé

Désignation

Dénomination : revêtement intérieur, sculpture

Compléments de localisation

Milieu d'implantation : en ville

Références cadastrales : 2017 , AH, 494, 496, 499

Historique

D'après le tableau de récolement des oeuvres du 1% artistique des édifices d'enseignement, établi par le ministère de la culture et de la communication en 2005, le couple de potiers formé par Jacques et Michèle Serre était pressenti pour la commande des panneaux décoratifs en céramique destinés au lycée Lafayette de Brioude, dès 1968 (date du plan indiquant les emplacements des deux panneaux). Mais le couple se sépare en 1970 et c'est Michèle Bargoin (anciennement épouse Serre), dite Michell, qui obtient seule la commande.

Une note d'intention des céramistes datée du 16 juillet 1968 indique que leur projet consiste en panneaux " en lave émaillée, pour les aplats, et en terre cuite émaillée pour les graphismes " purement décoratifs, relevant de thèmes n'ayant trait ni à l'enseignement, ni à Lafayette. " L'architecture étant volontairement sobre permet une grande liberté d'action et de pensée " est-il noté, "les murs semblant attendre une composition assez chaude, les couleurs choisies seront des couleurs d'automne, des tons ocres et comme couverts d'une patine naturelle évoquant les vieilles pierres couvertes de fins lichens ".

Lors de la séance de la commission nationale des travaux d'art du 17 mai 1972, Michèle Bargoin présente un nouveau projet élaboré en septembre 1971, qui reçoit un avis favorable à sa réalisation. L'arrêté d'agrément est pris le 19 juin suivant. Il s'agit de revêtements muraux décoratifs destinés au hall d'entrée des filles et à celui des garçons. Pour le premier, elle prévoit un panneau de 3m x 7m30 réalisé à l'aide d'éléments de terre modelés et sculptés, émaillés, de dalles de lave émaillée et de ciment naturel avec incrustations de galets. Pour le second, une composition décorative de 12m de long comprenant 3 panneaux de 3m de hauteur séparés par des baies et ayant respectivement 1m80, 6m et 2m80 de longueur, réalisée à l'aide de dalles de lave émaillée, d'éléments de terre cuite modelés et sculptés et émaillés, de ciment naturel avec incrustation de petits galets.

Pour ce qui est de la sculpture visible depuis l'espace public son auteur, Philippe Kaepelin, avait envisagé dans un premier temps de la réaliser avec " plusieurs blocs de granit de formes et de plans variés (un sinueux, un cubique, un en forme d'obélisque et un de forme ovoïde), disposées dans la pelouse à des intervalles qui permettent aux volumes ainsi qu'aux lumières de jouer les uns par rapport aux autres" (présentation à la commission départementale des opérations immobilières et de l'architecture, 20 août 1968 ; AN 19880466/74).

C'est cependant une oeuvre métallique qui est réalisée. En effet le sculpteur présente un projet tout à fait différent à la commission nationale lors de sa séance du 17 mai 1972 : " sur la terrasse surplombant l'entrée du lycée, une sculpture en

feuilles d'acier inox 10/10 montées sur une armature en tubes et barres d'acier inox, de 7m50 de hauteur et 1m60x1m70 de section, qui reposerait sur un socle en pierres volcaniques intégré au mur de soutènement " (...) "placée près du mur de façon à être vue aussi bien de l'extérieur que de l'intérieur du lycée". Au moment de la commande, l'enveloppe de 138.332 frs (correspondant à un montant indicatif de 21 089 euros) est à partager entre Philippe Kaepelin et Michèle Bargoin, dont les projets ont reçus un avis favorable de la commission nationale le 17 mai 1972, l'arrêté d'agrément ayant été pris le 19 juin 1972.

La consultation du dossier 19880466/74 des Archives nationales explique pourquoi Philippe Kaepelin a modifié son projet : en 1971, l'avis donné par l'inspecteur d'Académie, qui représentait le préfet, avait été favorable mais avec ces réserves "d'une composition assez déconcertante" et "s'insérant sans douceur dans le paysage", ne faisant qu'accentuer l'écran constitué par le mur de soutènement" du lycée et "qu'il aurait été plus opportun de choisir un thème évoquant le marquis de Lafayette. Etrangement un courrier du fils de l'architecte Georges Noël (décédé en 1970), Georges-Gilbert Noël, daté du 22 mars 1973, indiquait que les dossiers concernant les oeuvres du 1% du lycée Lafayette avaient été égarés. De nouvelles études avaient été demandées aux artistes, la construction du lycée étant achevée depuis quatre ans, cela devenait urgent. Et c'est ainsi que l'oeuvre de Ph. Kaepelin s'est transformée en "un signal d'environ 7,60 m de haut, en inox". L'inspecteur principal de la création artistique avait néanmoins fait ces remarques (en commission probablement puisque sa note date du 15 mai 1972) que l'on pouvait "trouver disgracieuse la forme de l'éperon sur lequel le signal était placé, signal "d'une certaine banalité", "rappelant un peu trop les formes chères à Di Teana" (sans présenter le sens de la monumentalité de cet artiste). Quant à l'oeuvre de Michell, il l'avait qualifiée de "travail acceptable d'artisans de province".

Période(s) principale(s) : 3e quart 20e siècle

Dates : 1972 (daté par source)

Auteur(s) de l'oeuvre : Michèle Bargoin (céramiste, attribution par source), Philippe Kaepelin (sculpteur, attribution par source, ?)

Description

- hall des filles : un panneau de 3m x 7m30 réalisé à l'aide d'éléments de terre cuite modelés, sculptés et émaillés, de dalles de lave émaillée (émaux mats à base d'urane) et de ciment naturel avec incrustations de galets. Les éléments en lave et en terre émaillés sont fixés au mur par collage et goujonnage. Tons bruns, beige, orangés.

- hall des garçons : 3 panneaux de 3m de hauteur séparés par des baies et ayant respectivement 1m80, 6m et 2m80 de longueur, réalisés à l'aide de dalles de lave émaillée pour les parties planes, d'éléments de terre cuite modelés et sculptés et émaillés, de ciment naturel avec incrustation de petits galets dans la partie d'implantation des éléments de terre. Les éléments en lave et en terre émaillés sont fixés au mur par collage et goujonnage. Tons bruns, beige, orangés.

Sculpture extérieure : feuilles d'acier inox 10/10 assemblées par soudure et fixées sur une structure en tubes et barres d'acier inox reposant sur un socle en pierres volcaniques intégré au mur de soutènement.

Éléments descriptifs

Catégorie(s) technique(s) : céramique, taille de pierre, sculpture

Éléments structurels, forme, fonctionnement :

Matériaux : andésite peinture à l'email ; céramique modelé, taille directe, peinture à l'email ; ciment ; pierre ; acier inox ; andésite taillé

Mesures : h : 7,5 m (hauteur de la sculpture)l : 1,7 m (largeur de la sculpture)p : 1,6 m (profondeur de la sculpture)

Panneaux intérieurs : dimensions non prises

État de conservation

bon état

Statut, intérêt et protection

Statut de la propriété : propriété de la région

Eléments pour un regroupement des oeuvres du 1% artistique des lycées.

La première oeuvre proposée par Philippe Kaepelin pour le lycée La Fayette de Brioude (un ensemble de pierres entre lesquelles on aurait circulé) évoquait "un jardin minéral" à la façon de Gérard Singer, par exemple (lycée Léonard de Vinci de L'Isle-d'Abeau, en Isère) ou à la façon de Pierre Marion (lycée Desaix de Saint-Eloy-les-Mines). La sculpture métallique qui la remplace est placée comme celles, par exemple, du lycée Jean Monnet de St-Etienne (**Flamme de la jeunesse**, 1963, par Pierre Brun) ou celle du lycée professionnel Lebois de St-Chamond (**La Fusée**, 1963-64, par Robert Darnas) ou encore celle du lycée professionnel Sainte-Claire-Deville d'Issoire (**L'Envol**, 1967, par Jean Cardot) : visible de l'extérieur et de l'intérieur, situés à l'entrée et derrière la clôture, et exprimant un élan vers le ciel. On pourrait la rapprocher du travail de Marino Di Teana (**Hommage à Pier Luigi Nervi**, de la cité scolaire Jean-Henri Fabre de Carpentras, datée de 1965, par exemple, ou **Formes spatiales**, installée en 1972 au lycée Jean-Mermoz de Montpellier.

Références documentaires

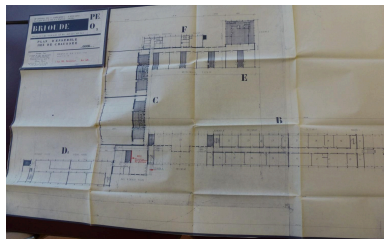
Documents d'archive

- **AN : Ministère de la Culture et de la communication, délégation générale de la création artistique. Recensement des opérations de 1% artistique de l'arrêté du 18 mai 1951 au décret du 4 février 2005**
AN : Ministère de la Culture et de la communication, délégation générale de la création artistique.
Recensement des opérations de 1% artistique de l'arrêté du 18 mai 1951 au décret du 4 février 2005, informations au 28 février 2011.
n° d'ordre 8155 et 8157
AN Pierrefitte-sur-Seine : sans cote
- **AN Pierrefitte-sur-Seine. 19880466/74. Bureau de la commande publique, 1% (1948-1983). Brioude, lycée (1968-1972).**
AN Pierrefitte-sur-Seine. 19880466/74. **Bureau de la commande publique, 1% (1948-1983). Brioude, lycée.** Dossiers des artistes, clichés N et B des deux halls destinés à recevoir les revêtements muraux, P-V de la commission départementale du 16/4/1971, P-V de la commission nationale du 17/5/1972 ...
AN Pierrefitte-sur-Seine : 19880466/74
- **AD 43. 511 W 90. Dossier sur le 1% artistique du lycée La Fayette de Brioude. 1968-1971.**
AD Haute-Loire. 511 W 90. **Dossier sur le 1% artistique du lycée La Fayette de Brioude.** 1968-1971.
-rapport de synthèse du directeur départemental de l'équipement et du logement (comprenant les avis de l'inspecteur d'académie, de l'architecte des bâtiments de France et du directeur lui-même), se concluant par un avis favorable, 15 avril 1971.
-plan d'ensemble du rez-de-chaussée, daté du 3 mai 1963, avec surcharge datée de mai 1968.
-la chemise du dossier porte ces mentions : "Externat : 56 62390 492 ...M. Kaepelin
Internat : 81 709....47 840...Mme Michell
138 332...138 332
Soldé"
AD Haute-Loire : 511 W 90

Documents figurés

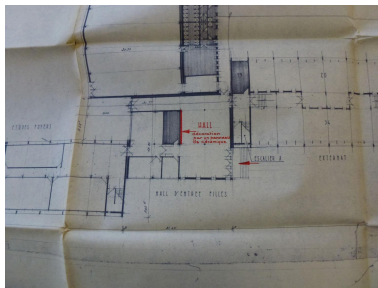
- **[Lycée Lafayette de Brioude. Halls d'entrée des garçons et des filles] / Bargoin Michèle (céramiste), v. 1971 (AN, 19880466/74)**
[Lycée Lafayette de Brioude. Halls d'entrée des garçons et des filles] / Bargoin Michèle (céramiste), v. 1971. 2 photogr. : nb, 10x13 (AN, 19880466/74)
AN : 19880466/129

Illustrations



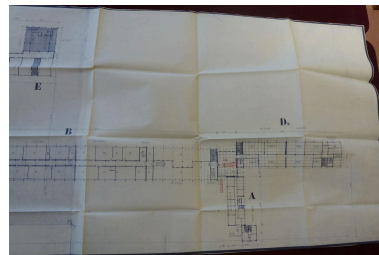
Plan pour emplacement des oeuvres du 1% artistique. Panneau mural du "hall d'entrée filles". (AD Haute-Loire. 511 W 90. Brioude. Lycée Lafayette.) (Photo chercheur.)

Repro. Bénédicte Renaud-Morand, Autr. Georges Marie Noël, Autr. Jean-Louis Douat
 IVR84_20224300064NUCA



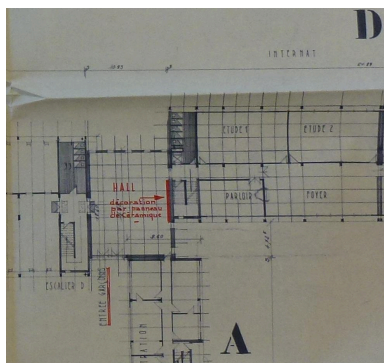
Plan pour emplacement des oeuvres du 1% artistique. Panneau mural du "hall d'entrée filles". Détail. (AD Haute-Loire. 511 W 90. Brioude. Lycée Lafayette.) (Photo chercheur.)

Repro. Bénédicte Renaud-Morand, Autr. Georges Marie Noël, Autr. Jean-Louis Douat
 IVR84_20224300063NUCA



Plan pour emplacement des oeuvres du 1% artistique. Situation du "hall d'entrée garçons". (AD Haute-Loire. 511 W 90. Brioude. Lycée Lafayette)

Repro. Bénédicte Renaud-Morand, Autr. Georges Marie Noël, Autr. Jean-Louis Douat
 IVR84_20224300065NUCA



Plan pour emplacement des oeuvres du 1% artistique. Situation du "hall d'entrée garçons". Détail. (AD Haute-Loire. 511 W 90. Brioude. Lycée Lafayette)

Repro. Bénédicte Renaud-Morand, Autr. Georges Marie Noël, Autr. Jean-Louis Douat
 IVR84_20224300066NUCA



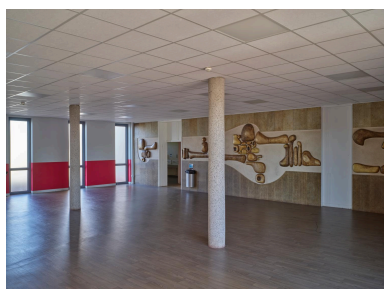
Le hall d'entrée des garçons avant la réalisation du 1% artistique (AN, 19880466/74)

Repro. Catherine Guégan, Autr. Michèle Bargoin
 IVR84_20244300001NUCA



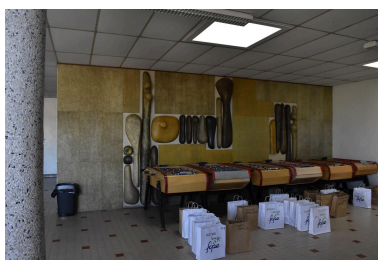
Le hall d'entrée des filles avant la réalisation du 1% artistique (AN, 19880466/74)

Repro. Catherine Guégan, Autr. Michèle Bargoin
 IVR84_20244300002NUCA



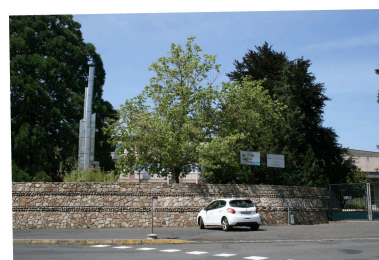
Il s'agit du panneau décorant à l'origine le "hall d'entrée des garçons" devenu la salle polyvalente.

Phot. Christian Parisey
 IVR84_20214300023NUC4A



Il s'agit du panneau décorant à l'origine le "hall d'entrée des filles" devenu le foyer

Phot. Bénédicte Renaud-Morand
 IVR84_20224300052NUCA



Sculpture de P. Kaepellin vue dans son environnement

Phot. Bénédicte Renaud-Morand
 IVR84_20224300061NUCA



Vue de la sculpture depuis l'intérieur de l'enceinte du lycée
Phot. Bénédicte Renaud-Morand
IVR84_20224300068NUCA



Vue rapprochée et depuis l'extérieur du lycée de la sculpture de P? Kaepellin
Phot. Bénédicte Renaud-Morand
IVR84_20224300088NUCA

Dossiers liés

Édifice : Collège de garçons et de jeunes filles, puis lycée municipal classique et moderne mixte et lycée municipal technique féminin, puis lycée nationalisé La Fayette, actuellement collège et lycée général et technologique La Fayette (IA43000697) Auvergne, Haute-Loire, Brioude, , place Saint-Laurent

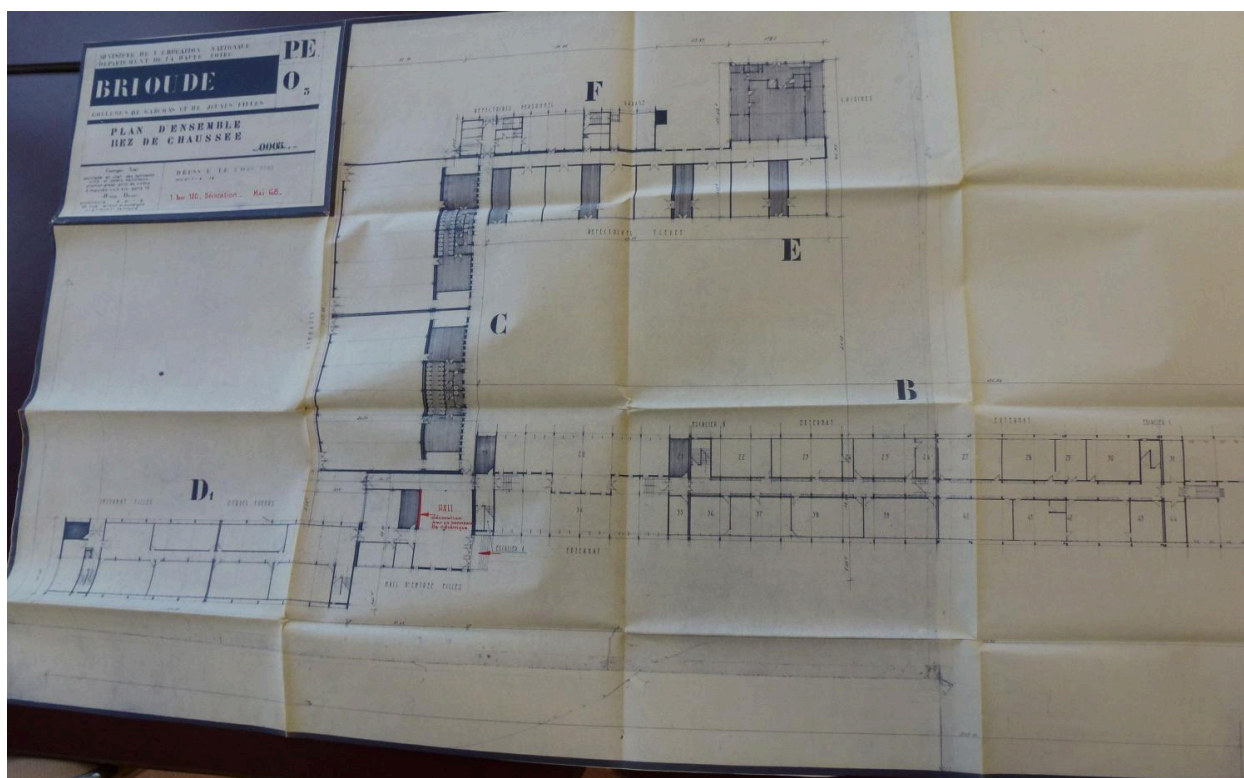
Dossiers de synthèse :

Ensemble des œuvres réalisées au titre du 1% artistique dans les lycées publics de la Région Auvergne-Rhône-Alpes (IM00000003)

Oeuvre(s) contenue(s) :

Auteur(s) du dossier : Bénédicte Renaud-Morand, Catherine Guégan

Copyright(s) : © Région Auvergne-Rhône-Alpes, Inventaire général du patrimoine culturel



Plan pour emplacement des oeuvres du 1% artistique. Panneau mural du "hall d'entrée filles". (AD Haute-Loire. 511 W 90. Brioude. Lycée Lafayette.) (Photo chercheur.)

Référence du document reproduit :

- **AD Haute-Loire. 511 W 90. Brioude. Lycée La Fayette. Décoration 1% artistique, 1968-1971.**
Archives départementales de Haute-Loire. 511 W 90. **Ministère de l'éducation nationale. Brioude. "Collèges de garçons et de jeunes filles".** Décoration 1%. 1968-1971.
-notamment : plan d'ensemble du rez-de-chaussée. Réutilisation du plan daté du 3 mai 1963, signé par Georges Noël et Jean-Louis Douat, pour indiquer l'emplacement des panneaux de céramique commandés au titre du 1% artistique, dit "1 pour 100. Décoration", mai 1968.
AD Haute-Loire : 511 W 90

IVR84_20224300064NUCA

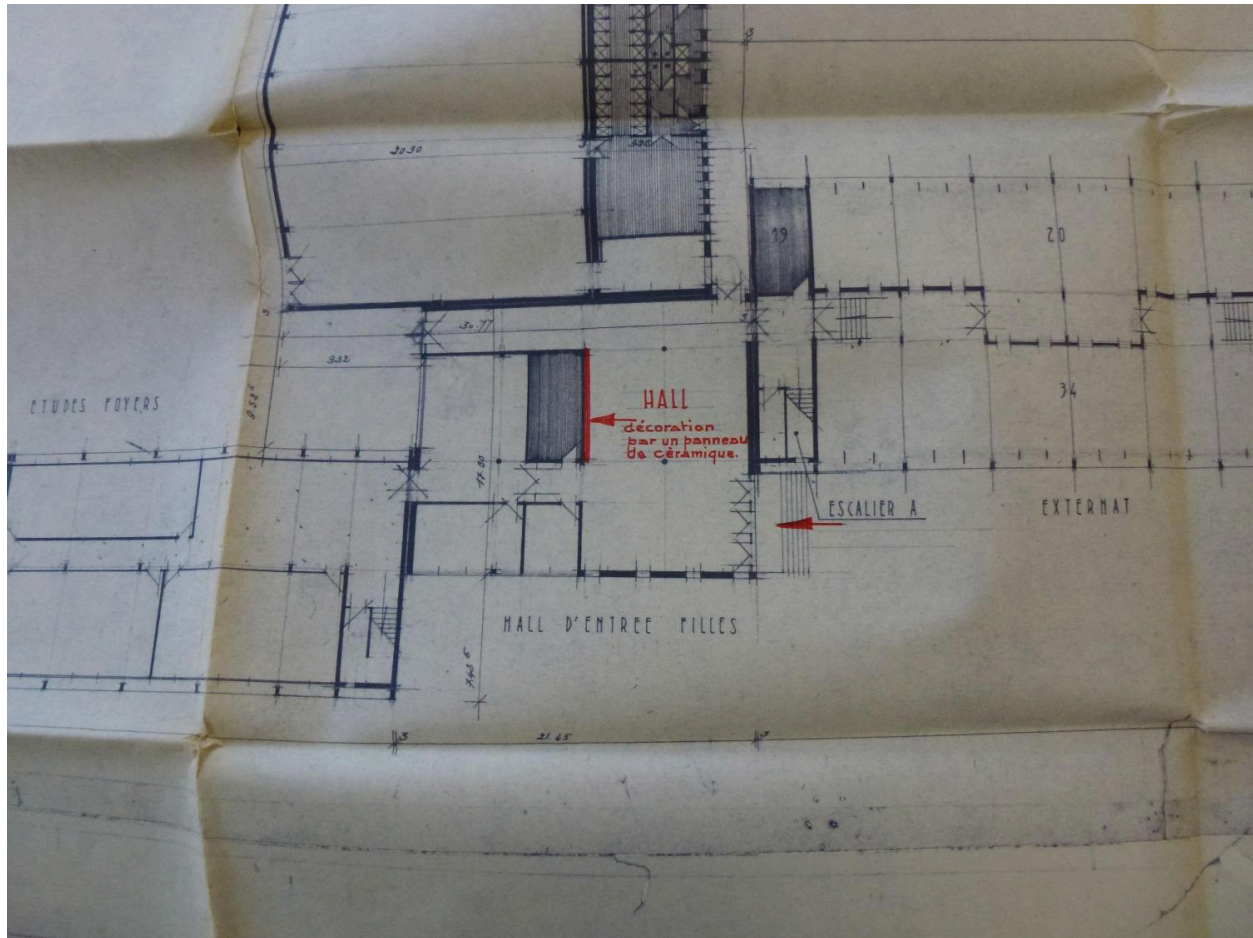
Auteur de l'illustration (reproduction) : Bénédicte Renaud-Morand

Auteur du document reproduit : Georges Marie Noël, Jean-Louis Douat

Date de prise de vue : 2019

© Archives départementales de la Haute-Loire

communication libre, reproduction soumise à autorisation



Plan pour emplacement des oeuvres du 1% artistique. Panneau mural du "hall d'entrée filles". Détail. (AD Haute-Loire. 511 W 90. Brioude. Lycée Lafayette.) (Photo chercheur.)

Référence du document reproduit :

- **AD Haute-Loire. 511 W 90. Brioude. Lycée La Fayette. Décoration 1% artistique, 1968-1971.**
Archives départementales de Haute-Loire. 511 W 90. **Ministère de l'éducation nationale. Brioude. "Collèges de garçons et de jeunes filles".** Décoration 1%. 1968-1971.
-notamment : plan d'ensemble du rez-de-chaussée. Réutilisation du plan daté du 3 mai 1963, signé par Georges Noël et Jean-Louis Douat, pour indiquer l'emplacement des panneaux de céramique commandés au titre du 1% artistique, dit "1 pour 100. Décoration", mai 1968.
AD Haute-Loire : 511 W 90

IVR84_20224300063NUCA

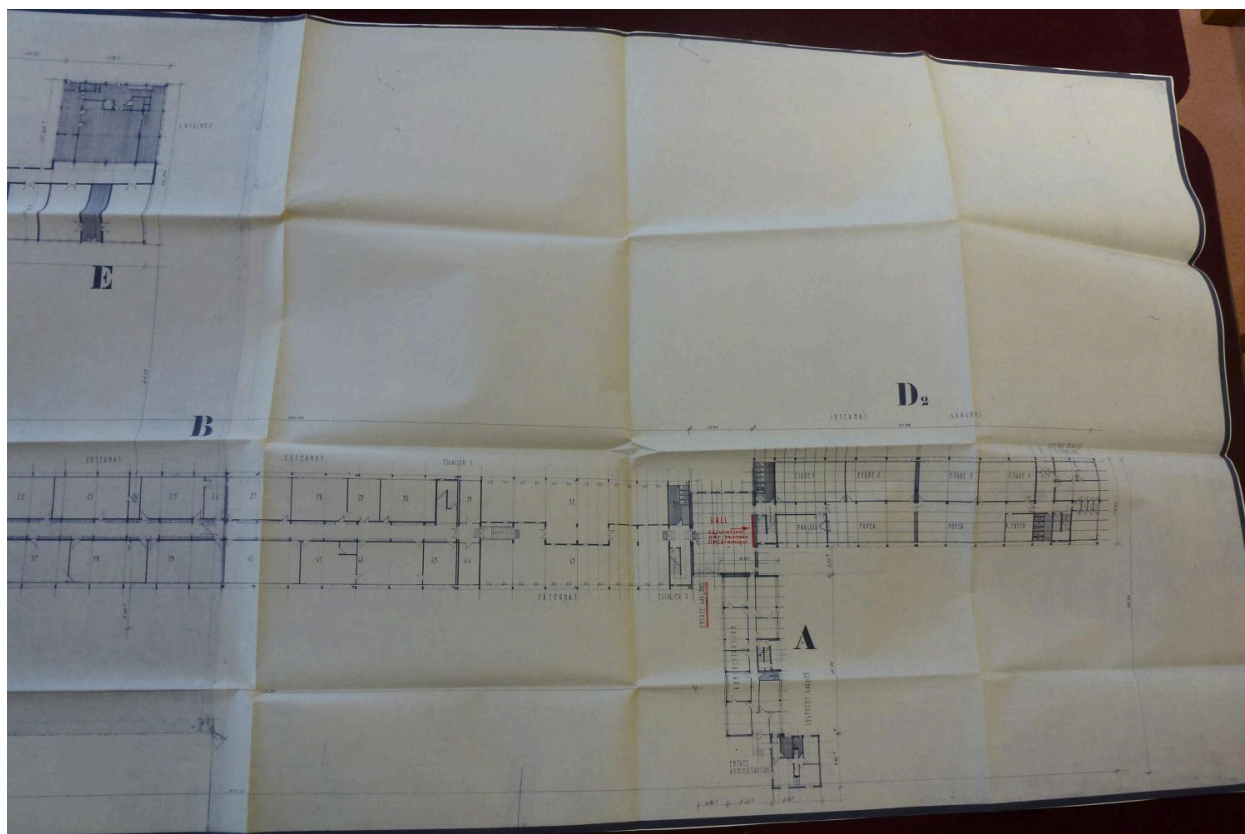
Auteur de l'illustration (reproduction) : Bénédicte Renaud-Morand

Auteur du document reproduit : Georges Marie Noël, Jean-Louis Douat

Date de prise de vue : 2019

© Archives départementales de la Haute-Loire

communication libre, reproduction soumise à autorisation



Plan pour emplacement des oeuvres du 1% artistique. Situation du "hall d'entrée garçons". (AD Haute-Loire. 511 W 90. Brioude. Lycée Lafayette)

Référence du document reproduit :

- **AD Haute-Loire. 511 W 90. Brioude. Lycée La Fayette. Décoration 1% artistique, 1968-1971.**
Archives départementales de Haute-Loire. 511 W 90. **Ministère de l'éducation nationale. Brioude. "Collèges de garçons et de jeunes filles".** Décoration 1%. 1968-1971.
-notamment : plan d'ensemble du rez-de-chaussée. Réutilisation du plan daté du 3 mai 1963, signé par Georges Noël et Jean-Louis Douat, pour indiquer l'emplacement des panneaux de céramique commandés au titre du 1% artistique, dit "1 pour 100. Décoration", mai 1968.
AD Haute-Loire : 511 W 90

IVR84_20224300065NUCA

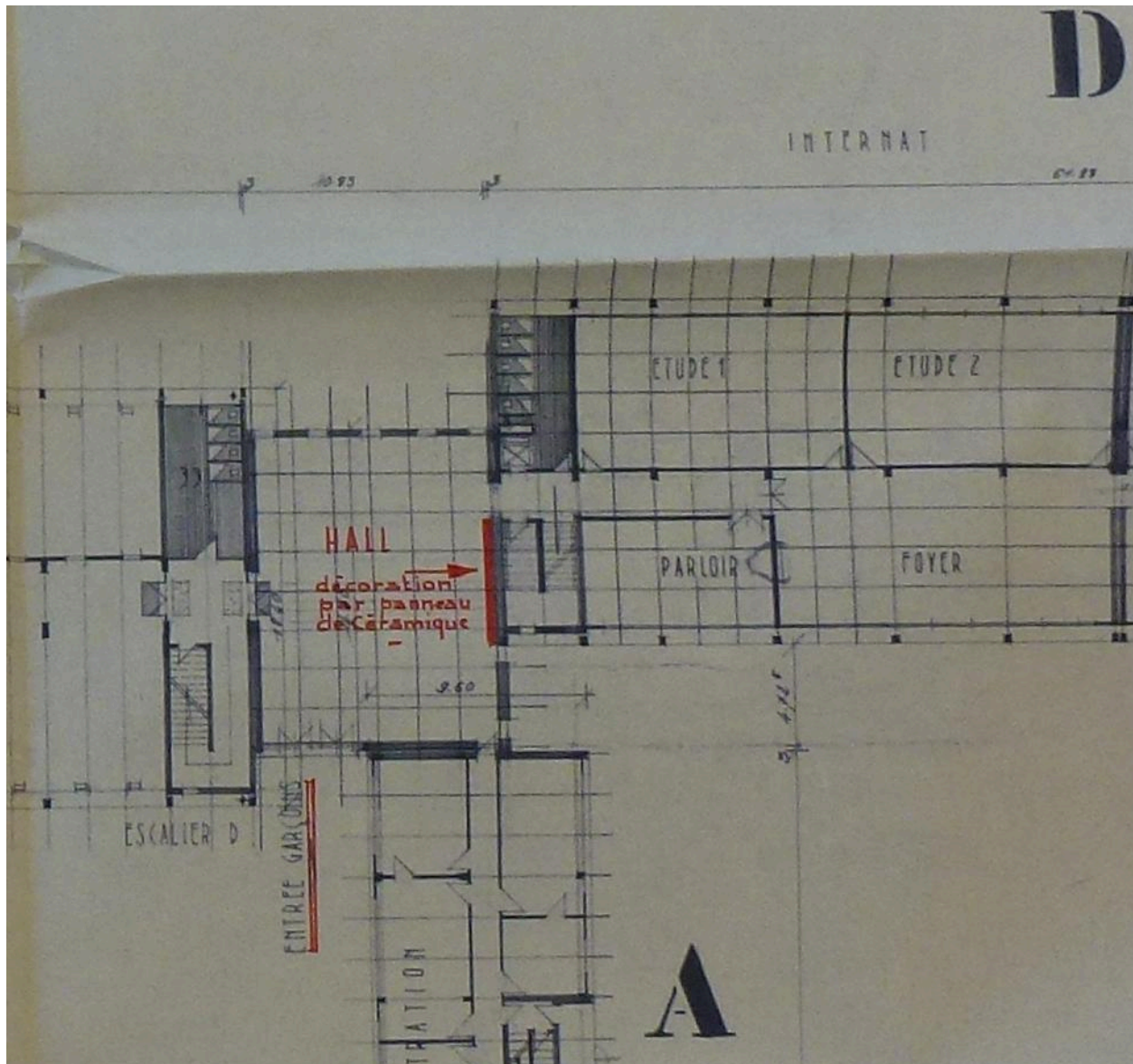
Auteur de l'illustration (reproduction) : Bénédicte Renaud-Morand

Auteur du document reproduit : Georges Marie Noël, Jean-Louis Douat

Date de prise de vue : 2019

© Archives départementales de la Haute-Loire

communication libre, reproduction soumise à autorisation



Plan pour emplacement des oeuvres du 1% artistique. Situation du "hall d'entrée garçons". Détail. (AD Haute-Loire. 511 W 90. Brioude. Lycée Lafayette)

Référence du document reproduit :

- **AD Haute-Loire. 511 W 90. Brioude. Lycée La Fayette. Décoration 1% artistique, 1968-1971.**
Archives départementales de Haute-Loire. 511 W 90. **Ministère de l'éducation nationale. Brioude. "Collèges de garçons et de jeunes filles"**. Décoration 1%. 1968-1971.
-notamment : plan d'ensemble du rez-de-chaussée. Réutilisation du plan daté du 3 mai 1963, signé par Georges Noël et Jean-Louis Douat, pour indiquer l'emplacement des panneaux de céramique commandés au titre du 1% artistique, dit "1 pour 100. Décoration", mai 1968.
AD Haute-Loire : 511 W 90

IVR84_20224300066NUCA

Auteur de l'illustration (reproduction) : Bénédicte Renaud-Morand

Auteur du document reproduit : Georges Marie Noël, Jean-Louis Douat

Date de prise de vue : 2019

© Archives départementales de la Haute-Loire

communication libre, reproduction soumise à autorisation



Le hall d'entrée des garçons avant la réalisation du 1% artistique (AN, 19880466/74)

Référence du document reproduit :

- [Lycée Lafayette de Brioude. Halls d'entrée des garçons et des filles] / Bargoin Michèle (céramiste), v. 1971 (AN, 19880466/74)
[Lycée Lafayette de Brioude. Halls d'entrée des garçons et des filles] / Bargoin Michèle (céramiste), v. 1971. 2 fotogr. : nb, 10x13 (AN, 19880466/74)
AN : 19880466/129

IVR84_20244300001NUCA

Auteur de l'illustration (reproduction) : Catherine Guégan

Auteur du document reproduit : Michèle Bargoin

© Archives nationales

reproduction soumise à autorisation du titulaire des droits d'exploitation



Le hall d'entrée des filles avant la réalisation du 1% artistique (AN, 19880466/74)

Référence du document reproduit :

- [Lycée Lafayette de Brioude. Halls d'entrée des garçons et des filles] / Bargoin Michèle (céramiste), v. 1971 (AN, 19880466/74)
[Lycée Lafayette de Brioude. Halls d'entrée des garçons et des filles] / Bargoin Michèle (céramiste), v. 1971. 2 fotogr. : nb, 10x13 (AN, 19880466/74)
AN : 19880466/129

IVR84_20244300002NUCA

Auteur de l'illustration (reproduction) : Catherine Guégan

Auteur du document reproduit : Michèle Bargoin

© Archives nationales

reproduction soumise à autorisation du titulaire des droits d'exploitation



Il s'agit du panneau décorant à l'origine le "hall d'entrée des garçons" devenu la salle polyvalente.

IVR84_20214300023NUC4A

Auteur de l'illustration : Christian Parisey

© Région Auvergne-Rhône-Alpes, Inventaire général du patrimoine culturel
communication libre, reproduction soumise à autorisation



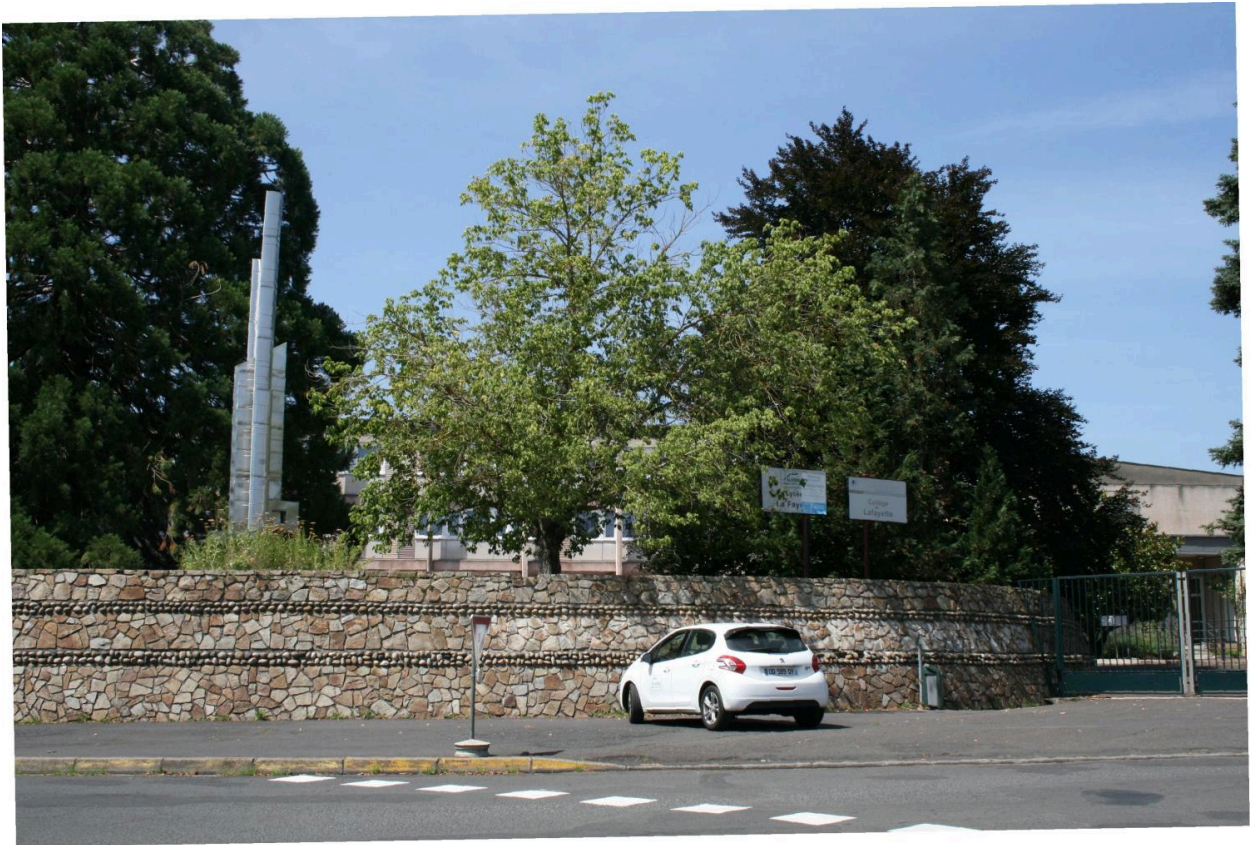
Il s'agit du panneau décorant à l'origine le "hall d'entrée des filles" devenu le foyer

IVR84_20224300052NUCA

Auteur de l'illustration : Bénédicte Renaud-Morand

Date de prise de vue : 2021

© Région Auvergne-Rhône-Alpes, Inventaire général du patrimoine culturel
communication libre, reproduction soumise à autorisation



Sculpture de P. Kaepellin vue dans son environnement

IVR84_20224300061NUCA

Auteur de l'illustration : Bénédicte Renaud-Morand

Date de prise de vue : 2018

© Région Auvergne-Rhône-Alpes, Inventaire général du patrimoine culturel
communication libre, reproduction soumise à autorisation



Vue de la sculpture depuis l'intérieur de l'enceinte du lycée

IVR84_20224300068NUCA

Auteur de l'illustration : Bénédicte Renaud-Morand

Date de prise de vue : 2021

© Région Auvergne-Rhône-Alpes, Inventaire général du patrimoine culturel
communication libre, reproduction soumise à autorisation



Vue rapprochée et depuis l'extérieur du lycée de la sculpture de P? Kaepellin

IVR84_20224300088NUCA

Auteur de l'illustration : Bénédicte Renaud-Morand

© Région Auvergne-Rhône-Alpes, Inventaire général du patrimoine culturel
communication libre, reproduction soumise à autorisation