



Lyon 2e
10, 12 rue Antoine-de-Saint-Exupéry

Immeuble

Références du dossier

Numéro de dossier : IA69004327
Date de l'enquête initiale : 2009
Date(s) de rédaction : 2009
Cadre de l'étude : inventaire topographique Inventaire de la Ville de Lyon
Degré d'étude : monographié

Désignation

Dénomination : immeuble

Compléments de localisation

Milieu d'implantation : en ville
Références cadastrales : 1831. K 411 (partie), 418 (partie) ; 1999. AP 110 (partie)

Historique

Bâtiment datant du 17e siècle. Le cadastre napoléonien de 1831 divise cet édifice en deux bâtiments séparés. Il fut probablement raccordé au niveau de ses circulations internes dans la deuxième moitié du 19e siècle. Les bâtiments annexes donnant sur la cour ont été démolis dans la seconde moitié du 20e siècle pour l'agrandissement des locaux universitaires.
Période(s) principale(s) : 2e moitié 17e siècle (?)

Description

L'élévation antérieure sur rue est haute de quatre niveaux et large de six travées ; au rez-de-chaussée, porte à ordonnance dorique. L'élévation postérieure a subi des modifications (destructions des bâtiments en retour sur cour). Escalier rampe sur rampe à gauche du passage cocher voûté d'une croisée d'arêtes. Toutes les pièces du rez-de-chaussée sont également voûtées d'arêtes.

Éléments descriptifs

Matériau(x) du gros-oeuvre, mise en oeuvre et revêtement : enduit ; pierre de taille ; moellon
Matériau(x) de couverture : tuile mécanique
Étage(s) ou vaisseau(x) : sous-sol, rez-de-chaussée, entresol, 2 étages carrés, étage en surcroît
Couvrements : voûte d'arêtes
Élévations extérieures : élévation ordonnancée
Type(s) de couverture : toit à deux pans
Escaliers : escalier dans-oeuvre : escalier tournant à retours sans jour, en maçonnerie

Typologies et état de conservation

Typologies : immeuble à immeuble à un corps de bâtiment
État de conservation : bon état

Statut, intérêt et protection

Intérêt de l'œuvre : à signaler
Statut de la propriété : propriété d'une personne morale

Présentation

HISTORIQUE

Le bâtiment date du 17e siècle, comme l'atteste le style architectural de la façade. Seuls des plans de la série 4S (AC, Lyon) et les archives notariales permettent d'en connaître les propriétaires successifs. Le cadastre napoléonien de 1831 et les matrices cadastrales l'accompagnant divisent cet édifice en deux. Une telle division est actuellement encore visible dans la différence de traitement des baies (au niveau de l'encadrement) au deuxième étage.

Une première moitié de l'immeuble, constituée de trois travées avec porte cochère au centre, a pu être bâtie dans un premier temps. L'autre moitié a repris, dans le souci d'unifier la façade, le même motif d'arcades en rez-de-chaussée et de décor pour les baies de l'étage d'attique.

En 1831 le Marquis de Ruolz (qui réside alors au numéro 4 rue du Perat, actuel n°10 rue Antoine-de-Saint Exupéry) est le propriétaire des deux parties.

Le bâtiment a sûrement été ultérieurement raccordé au niveau des circulations intérieures puisqu'en 1865, les relevés de voirie ne mentionnent plus qu'une seule parcelle. La famille Ruolz est propriétaire du bâtiment jusqu'en 1919 au moins. L'immeuble est ensuite la propriété de la famille de Saint Phalle, acheté le 29 février 1944 par l'Association immobilière de Bellecour. Elle fait apport de ce bien à l'association des Fondateurs et protecteurs des facultés catholiques (AFPCIL) en fusionnant avec elle le 14 octobre 1974 sous conditions suspensives. L'acte définitif est rédigé le 9 décembre 1979.

Une partie de l'édifice a aujourd'hui disparu. Il s'agit des bâtiments sur cour, démolis en deux temps : lors de la construction du bâtiment ISARA en 1958 par Georges Curtelin, et en 1972-1974 par Charles Curtelin pour la seconde phase.

DESCRIPTION

L'élévation antérieure de l'immeuble est haute de trois étages carrés et un demi-étage en plus du rez-de-chaussée et large de six travées dont une double.

Le rez-de-chaussée orné d'un appareillage simple régulier avec bossage à chanfrein est divisé en 6 travées : quatre ouvertures en forme d'arcade en anse de panier avec impostes saillantes et clé passante et pendante (aux travées 1, 3, 4, 6). Une porte piétonne au niveau de la cinquième travée, moins haute que les arcades et surmontée d'un hublot à tore. La porte cochère se situe au niveau de la seconde travée. Elle se compose d'une arcade en anse de panier, encadrée de deux pilastres de type dorique italien, reposant sur un socle, avec ressauts latéraux. La base des pilastres est de style dorique italien (et non toscan) puisqu'il s'agit d'un tore surmonté d'une baguette et d'un réglet.

L'entablement se compose d'une architrave à deux fascies couronnée par un réglet, d'une frise ornée de métope avec à l'intérieur de patères plates mais dont les habituels triglyphes sont ici remplacés par de simples formes carrés ; puis d'une importante corniche à larmier et cimaise, le larmier étant souligné par un corps de moulure.

Une clé à écusson est sculptée au milieu de la frise, mais le décor représenté semble avoir été enlevé. Cependant un mémoire de maîtrise de 1972 (Gattefosse, p.) le décrit comme « représentant des fuseaux et levrier. » Les écoinçons possèdent un bossage en pointe de diamant.

Quelques maladresses dans la sculpture du décor. Notamment au niveau de la frise avec les patères des métopes sculptées de façon irrégulière et parfois non centrée.

Premier étage divisé en six travées, avec une baie double au niveau de la seconde. Des jambes avec un bossage régulier à refends divise la façade en quatre travées irrégulières et lient les niveaux entre eux. Les trois premières ont un traitement identique, la seconde étant plus large car comprenant une baie jumelée.

Cet étage est séparé du rez-de-chaussée par un large bandeau. Les fenêtres ont toutes le même encadrement : un chambranle simple avec une fine baguette en relief le délimitant des trumeaux.

Les encadrements des baies du 2e étage sont plus travaillés, avec chambranle à crossettes et baguette reposant sur un appui de fenêtre et couronné d'un larmier surmonté d'un réglet. Les fenêtres des trois travées suivantes sont de plus petite dimension et n'ont qu'un encadrement à crossettes avec baguette

Le troisième étage est séparé du précédent par un bandeau sur lequel viennent reposer toutes les baies. Celles-ci ont un décor identique, constitué d'un chambranle simple à crossettes et baguette. Les trois premières ouvertures ont une petite console rectangulaire qui vient prolonger l'encadrement du chambranle en dessous du bandeau.

L'attique possède des baies à meneaux encadrées par des pilastres cannelés qui sont surmontés chacun de trois denticules. L'intervalle entre les fenêtres est également surmonté de denticules. Un large bandeau à deux fascies marque cet étage d'attique, lequel supporte à son tour une corniche.

La porte cochère s'ouvre sur un large passage couvert par une croisée d'arêtes. Puis le passage vers la cour se réduit, pour laisser la place au départ de rampe de l'escalier sur la gauche, il s'agit alors simplement d'une voûte en berceau avec arc en anse de panier. L'escalier est rampe sur rampe à deux volées avec un mur noyau plein.

L'élévation postérieure est plus complexe car elle a subi plusieurs modifications. Les deux parties les plus sombres, percées de petites baies rectangulaires, étaient auparavant prolongées par des retours sur angle. La destruction de ces éléments dans les années 1960-1970 a donné à la façade actuelle cette apparence.

La partie située au-dessus passage cocher est composée de cinq baies à meneaux et croisillons, espacées plus ou moins régulièrement. Les travées 3 et 4 éclairent le repos de l'escalier, ce qui explique que les fenêtres supérieures soient bouchées puisque le repos se situe à ce niveau. En revanche sur les autres baies, les meneaux et croisillons ont été ôtés, seules des marques permettent de deviner leur ancienne présence.

Au 2e étage, le même système est repris, mais les deux 1ères travées ont conservé le meneau pour l'une, la croisée pour la seconde. Il en est de même au 3e étage, où toutes les baies ont gardé leur croisée. Les ouvertures de l'attique sont de petites baies avec uniquement un meneau.

La seconde partie de l'élévation postérieure non remaniée est composée d'une galerie (couverte pour le troisième étage) avec une fenêtre, et d'une travée à une baie, anciennement à meneaux et croisillons pour chaque étage.

Toutes les pièces du rez-de-chaussée (huit conservées) sont voûtées d'arêtes. Il s'agit pour la plupart d'anciennes boutiques.

Les étages suivants ont tous entre neuf et dix pièces, dont certaines ont été modifiées pour les transformer en locaux administratifs.

Références documentaires

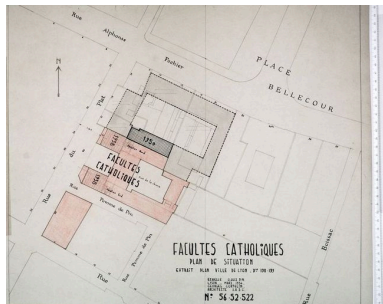
Documents figurés

- **Elévation postérieure lors des travaux du bâtiment ISARA (2nd phase). [1972]. 1 fotogr. pos.**
Elévation postérieure lors des travaux du bâtiment ISARA (2nd phase). [1972]. 1 fotogr. pos. (épreuve sur papier) (AP C.Curtelin)
- **Rue Alphonse Fochier n°10 et 12, état des lieux, plans des niveaux /G.Curtelin, 1955. [1 : 500] (AP**
Rue Alphonse Fochier n°10 et 12, état des lieux, plans des niveaux /G.Curtelin, 1955. [1 : 500] (AP
C.Curtelin)
- **Rue Alphonse Fochier n°10 et 12, état des lieux, plan et coupe /G.Curtelin [1 : 100] 1955 (AP**
Rue Alphonse Fochier n°10 et 12, état des lieux, plan et coupe /G.Curtelin [1 : 100] 1955 (AP C.Curtelin)
- **Rue Alphonse Fochier n°12, état des lieux des possession de Berrier et Millet /G.Curtelin, 1956.**
Rue Alphonse Fochier n°12, état des lieux des possession de Berrier et Millet /G.Curtelin, 1956. [1 : 100]
(AP C.Curtelin)

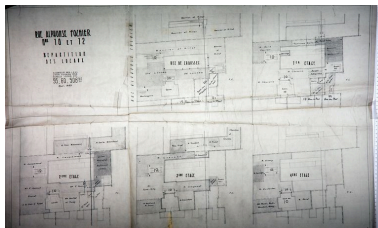
Bibliographie

- **GATTEFOSSE, Françoise. Inventaire des maisons du XVIIe siècle, Lyon presque île.. Dir. D.Ternois.**
GATTEFOSSE, Françoise. **Inventaire des maisons du XVIIe siècle, Lyon presque île..** Dir. D.Ternois. Mém.
Maîtrise : histoire de l'art : Lyon 2 : 1972. 270 p. : ill.
p. A NOTER

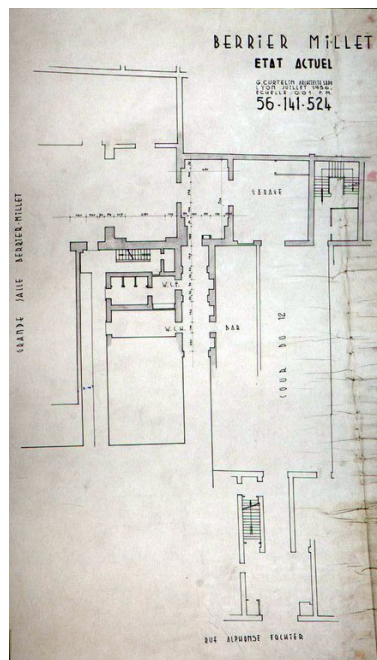
Illustrations



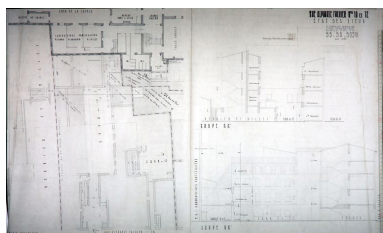
Plan de situation avec projection des
futurs bâtiments par G. Curtelin, 1956
Phot. Catherine Guégan,
Autr. Georges Curtelin_
IVR82_20096903403NUCA



Plan état des lieux avant
travaux pour le bâtiment
ISARA par G. Curtelin, 1956
Phot. Catherine Guégan,
Autr. Georges Curtelin_
IVR82_20096903404NUCA



Plan, état des lieux d'une partie
des bâtiments sur cour avant leur
démolition par G. Curtelin, 1956
Phot. Catherine Guégan,
Autr. Georges Curtelin_
IVR82_20096903400NUCA



Plan état des lieux et coupe
avant travaux pour le bâtiment
ISARA par G. Curtelin, 1956
Phot. Catherine Guégan,
Autr. Georges Curtelin_
IVR82_20096903405NUCA



Élévation postérieure lors des
travaux du bâtiment ISARA (2nd
phase), photographie ancienne, 1972
Repro. Julien Defillon
IVR82_20096903443NUC



Vue générale depuis
la place Bellecour
Phot. Catherine Guégan
IVR82_20096903229NUCA



Vue d'ensemble des immeubles
31 place Bellecour et 10-12
rue Antoine de Saint-Exupéry
Phot. Catherine Guégan
IVR82_20096900730NUCA



Vue de l'élévation
antérieure depuis le nord-est
Phot. Catherine Guégan
IVR82_20096900726NUCA



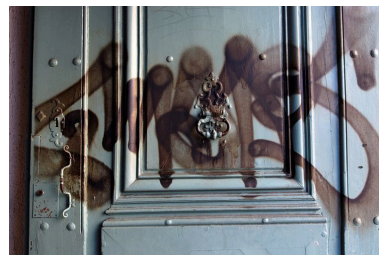
Élévation antérieure, partie orientale



Elévation antérieure,
détail du rez-de-chaussée
Phot. Catherine Guégan
IVR82_20096900731NUCA



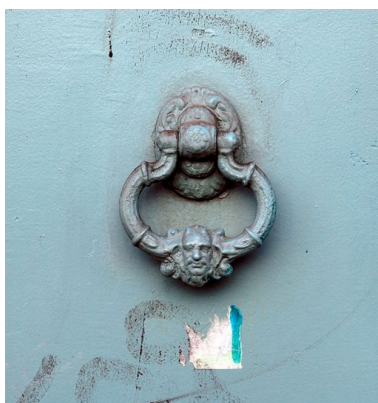
Porte cochère
Phot. Catherine Guégan
IVR82_20096900732NUCA



Porte cochère, détail du heurtor
Phot. Catherine Guégan
IVR82_20096900885NUCA



Porte piétonne
Phot. Catherine Guégan
IVR82_20096900733NUCA



Porte piétonne, détail du heurtor
Phot. Catherine Guégan
IVR82_20096900884NUCA



Baies du 1er étage
Phot. Catherine Guégan
IVR82_20096900728NUCA



Etage en surcroît
Phot. Catherine Guégan
IVR82_20096900729NUCA



Elévation postérieure,
depuis le sud-est
Phot. Catherine Guégan
IVR82_20096900707NUCA



Elévation postérieure, vue
de la partie occidentale
Phot. Catherine Guégan
IVR82_20096900709NUCA



Elévation postérieure,
détail des balcons
Phot. Catherine Guégan
IVR82_20096900711NUCA



Elévation postérieure,
détail d'une fenêtre
Phot. Catherine Guégan
IVR82_20096900708NUCA



Elévation postérieure, vue
partielle du passage cocher
Phot. Catherine Guégan
IVR82_20096900710NUCA



Porte d'accès aux caves,
depuis la Belle Cour
Phot. Catherine Guégan
IVR82_20096900945NUCA



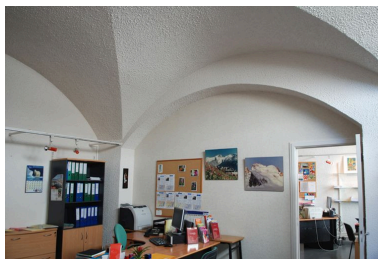
Caves
Phot. Catherine Guégan
IVR82_20096900946NUCA



Caves
Phot. Catherine Guégan
IVR82_20096900947NUC



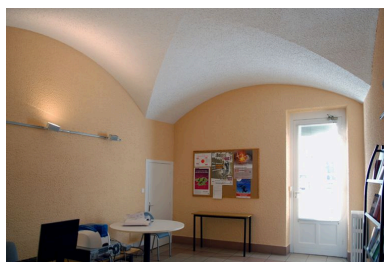
Rez-de-chaussée, ancienne boutique sur rue, actuellement bureau
Phot. Catherine Guégan
IVR82_20096900744NUCA



Rez-de-chaussée, ancienne boutique sur rue, actuellement bureau
Phot. Catherine Guégan
IVR82_20096900745NUCA



Rez-de-chaussée, ancienne boutique sur rue, actuellement bureau, détail de la voûte.
Phot. Catherine Guégan
IVR82_20096900746NUC



Rez-de-chaussée, ancienne boutique sur cour, actuellement bureau
Phot. Catherine Guégan
IVR82_20096900747NUCA



Rez-de-chaussée, ancienne boutique sur rue à gauche du passage cocher, actuellement bureau.
Phot. Catherine Guégan
IVR82_20096900748NUCA



Rez-de-chaussée, ancienne boutique sur rue, actuellement bureau, voûte en croisée d'arrêtes
Phot. Catherine Guégan
IVR82_20096900749NUCA



Rez-de-chaussée, ancienne boutique, vue sur baie vitrée de la rue

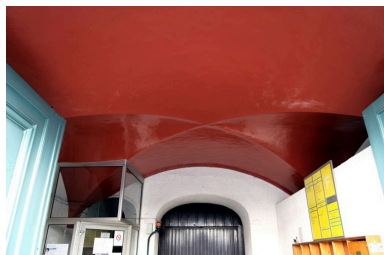


Rez-de-chaussée, ancienne boutique sur cour, actuellement bureau
Phot. Catherine Guégan



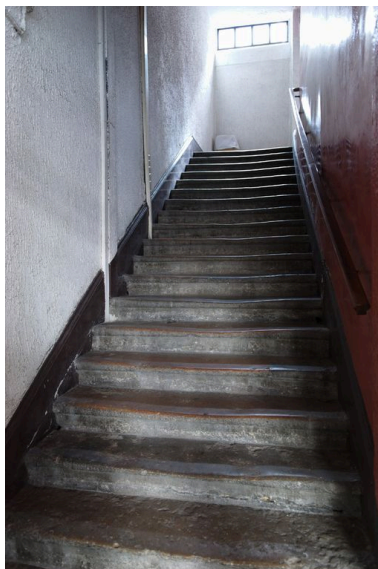
Rez-de-chaussée, ancienne boutique sur cour, actuellement bureau, voûte en croisée d'arêtes.
Phot. Catherine Guégan
IVR82_20096900752NUC

Phot. Catherine Guégan
IVR82_20096900751NUC



Passage cocher, détail
de la voûte d'arêtes
Phot. Catherine Guégan
IVR82_20096900886NUCA

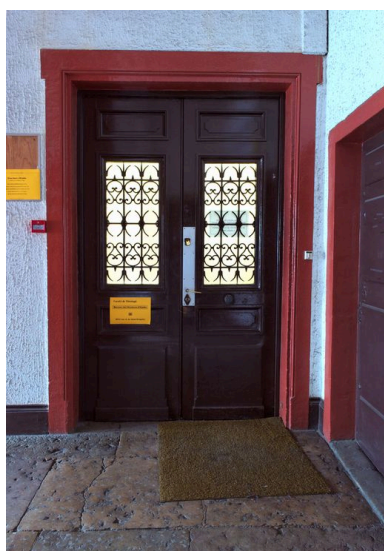
IVR82_20096900750NUC



Première volée de l'escalier
Phot. Catherine Guégan
IVR82_20096900887NUCA



1er palier de l'escalier,
porte, 17e siècle
Phot. Catherine Guégan
IVR82_20096900888NUCA



1er palier, porte ouverte au 19e siècle
Phot. Catherine Guégan
IVR82_20096900889NUCA



2e palier de l'escalier, porte
Phot. Catherine Guégan
IVR82_20096900890NUCA

Dossiers liés

Dossiers de synthèse :

Présentation du secteur d'étude Lyon (IA69004589) Rhône-Alpes, Rhône, Lyon

Oeuvre(s) contenue(s) :

Oeuvre(s) en rapport :

Hôtel de Juys, puis Bottu de la Barmondière, actuellement Université catholique de Lyon (IA69004320) Rhône-Alpes, Rhône, Lyon 2e, 25 rue du Plat

Auteur(s) du dossier : Catherine Guégan, Julien Defillon

Copyright(s) : © Région Rhône-Alpes, Inventaire général du patrimoine culturel ; © Ville de Lyon



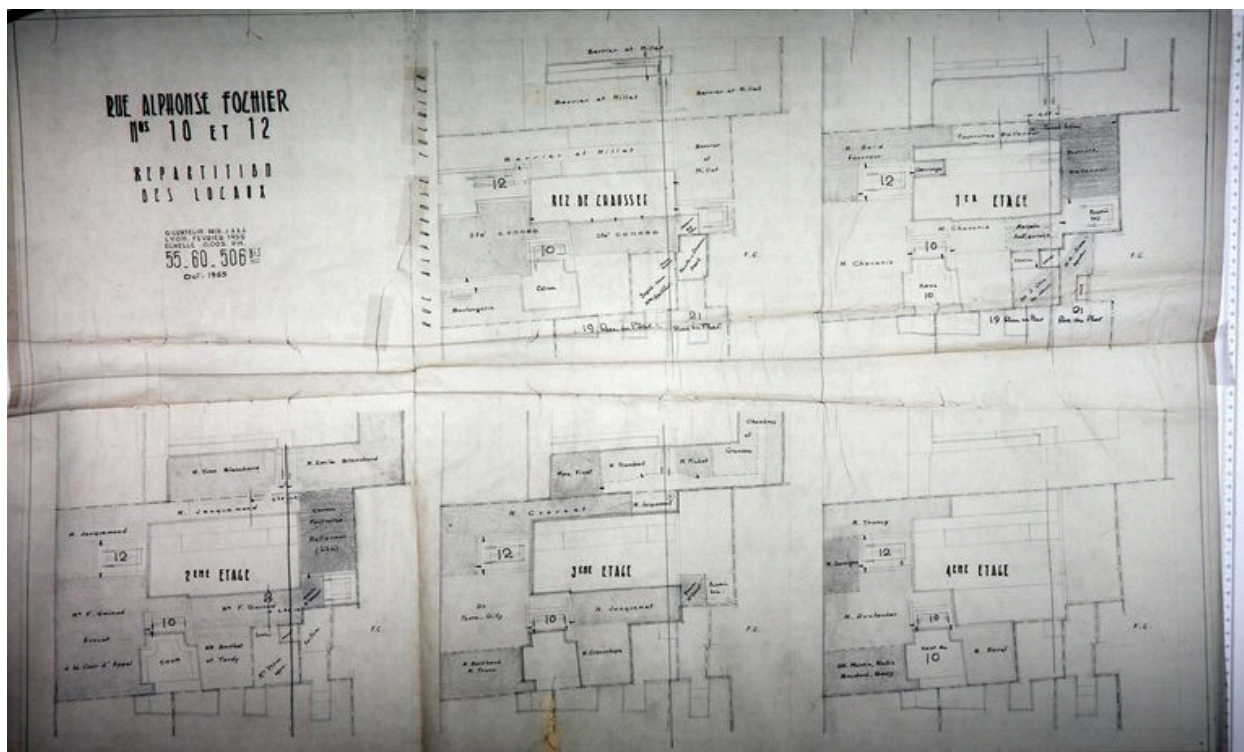
Plan de situation avec projection des futurs bâtiments par G. Curtelin, 1956

IVR82_20096903403NUCA

Auteur de l'illustration : Catherine Guégan

Auteur du document reproduit : Georges Curtelin_

© Région Rhône-Alpes, Inventaire général du patrimoine culturel ; © Ville de Lyon
reproduction soumise à autorisation du titulaire des droits d'exploitation



Plan état des lieux avant travaux pour le bâtiment ISARA par G. Curtelin, 1956

Référence du document reproduit :

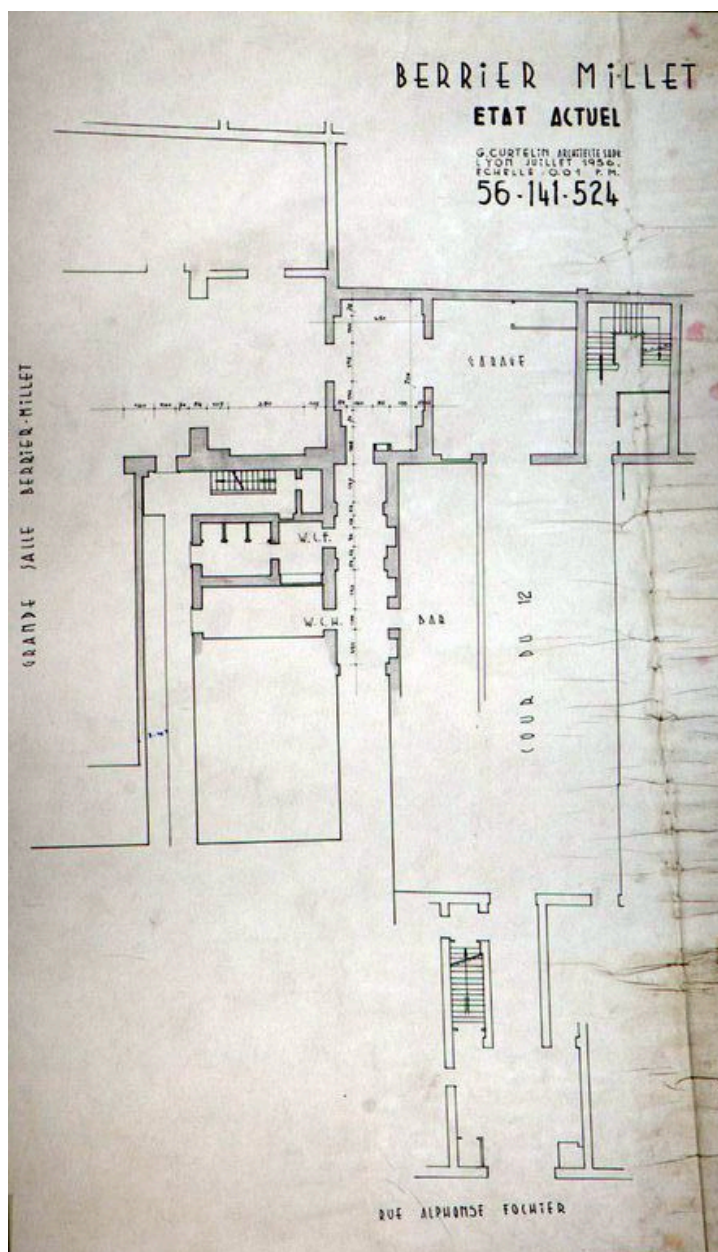
- **Rue Alphonse Fochier n°10 et 12, état des lieux, plans des niveaux /G.Curtelin, 1955. [1 : 500] (AP Rue Alphonse Fochier n°10 et 12, état des lieux, plans des niveaux /G.Curtelin, 1955. [1 : 500] (AP C.Curtelin)**

IVR82_20096903404NUCA

Auteur de l'illustration : Catherine Guégan

Auteur du document reproduit : Georges Curtelin_

© Région Rhône-Alpes, Inventaire général du patrimoine culturel ; © Ville de Lyon
reproduction soumise à autorisation du titulaire des droits d'exploitation



Plan, état des lieux d'une partie des bâtiments sur cour avant leur démolition par G. Curtelin, 1956

Référence du document reproduit :

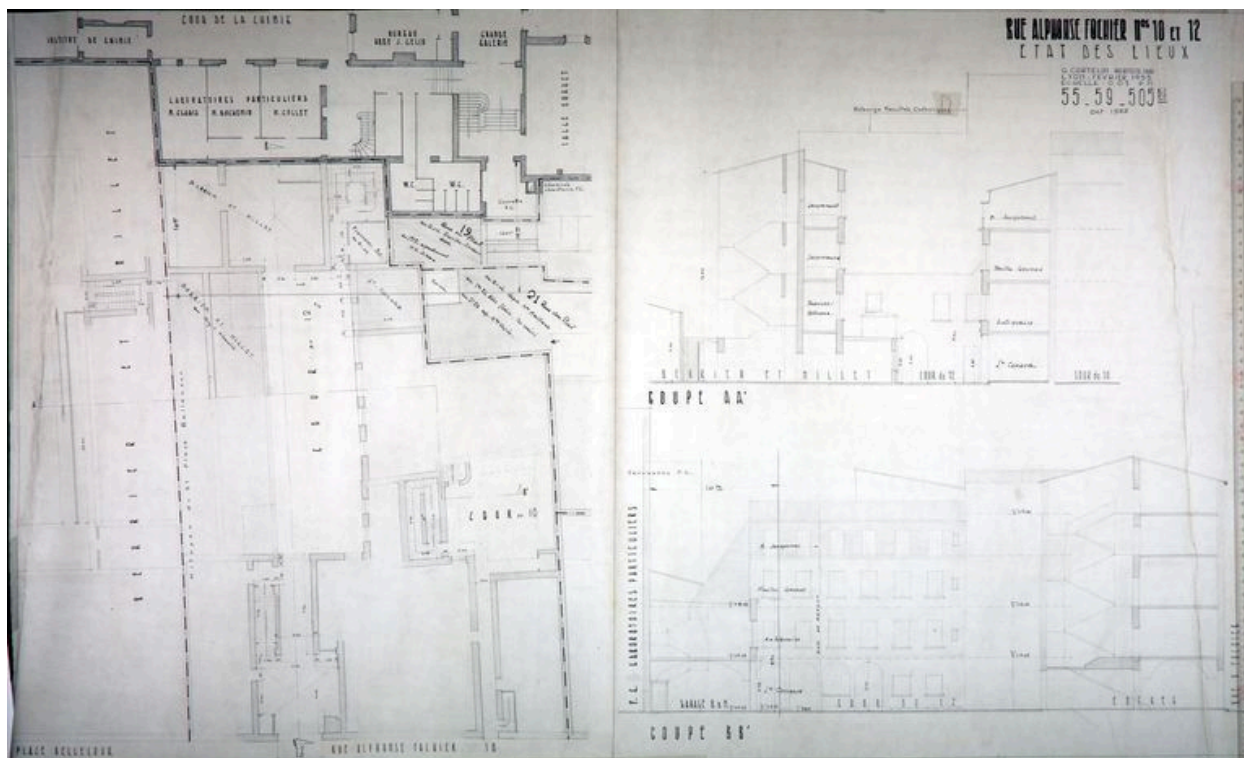
- **Rue Alphonse Fochier n°12, état des lieux des possession de Berrier et Millet /G.Curtelin, 1956.**
Rue Alphonse Fochier n°12, état des lieux des possession de Berrier et Millet /G.Curtelin, 1956. [1 : 100]
(AP C.Curtelin)

IVR82_20096903400NUCA

Auteur de l'illustration : Catherine Guégan

Auteur du document reproduit : Georges Curtelin_

© Région Rhône-Alpes, Inventaire général du patrimoine culturel ; © Ville de Lyon
reproduction soumise à autorisation du titulaire des droits d'exploitation



Plan état des lieux et coupe avant travaux pour le bâtiment ISARA par G. Curtelin, 1956

Référence du document reproduit :

- **Rue Alphonse Fochier n°10 et 12, état des lieux, plan et coupe /G.Curtelin [1 : 100] 1955 (AP**
Rue Alphonse Fochier n°10 et 12, état des lieux, plan et coupe /G.Curtelin [1 : 100] 1955 (AP C.Curtelin)

IVR82_20096903405NUCA

Auteur de l'illustration : Catherine Guégan

Auteur du document reproduit : Georges Curtelin_

© Région Rhône-Alpes, Inventaire général du patrimoine culturel ; © Ville de Lyon
reproduction soumise à autorisation du titulaire des droits d'exploitation



Elévation postérieure lors des travaux du bâtiment ISARA (2nd phase), photographie ancienne, 1972

Référence du document reproduit :

- **Elévation postérieure lors des travaux du bâtiment ISARA (2nd phase). [1972]. 1 fotogr. pos.**
Elévation postérieure lors des travaux du bâtiment ISARA (2nd phase). [1972]. 1 fotogr. pos. (épreuve sur papier) (AP C.Curtelin)

IVR82_20096903443NUC

Auteur de l'illustration (reproduction) : Julien Defillon

© Région Rhône-Alpes, Inventaire général du patrimoine culturel ; © Ville de Lyon
reproduction soumise à autorisation du titulaire des droits d'exploitation



Vue générale depuis la place Bellecour

IVR82_20096903229NUCA

Auteur de l'illustration : Catherine Guégan

© Région Rhône-Alpes, Inventaire général du patrimoine culturel ; © Ville de Lyon
reproduction soumise à autorisation du titulaire des droits d'exploitation



Vue d'ensemble des immeubles 31 place Bellecour et 10-12 rue Antoine de Saint-Exupéry

IVR82_20096900730NUCA

Auteur de l'illustration : Catherine Guégan

© Région Rhône-Alpes, Inventaire général du patrimoine culturel ; © Ville de Lyon
reproduction soumise à autorisation du titulaire des droits d'exploitation



Vue de l'élévation antérieure depuis le nord-est

IVR82_20096900726NUCA

Auteur de l'illustration : Catherine Guégan

© Région Rhône-Alpes, Inventaire général du patrimoine culturel ; © Ville de Lyon
reproduction soumise à autorisation du titulaire des droits d'exploitation



Elévation antérieure, partie orientale

IVR82_20096900727NUCA

Auteur de l'illustration : Catherine Guégan

© Région Rhône-Alpes, Inventaire général du patrimoine culturel ; © Ville de Lyon
reproduction soumise à autorisation du titulaire des droits d'exploitation



Elévation antérieure, détail du rez-de-chaussée

IVR82_20096900731NUCA

Auteur de l'illustration : Catherine Guégan

© Région Rhône-Alpes, Inventaire général du patrimoine culturel ; © Ville de Lyon
reproduction soumise à autorisation du titulaire des droits d'exploitation



Porte cochère

IVR82_20096900732NUCA

Auteur de l'illustration : Catherine Guégan

© Région Rhône-Alpes, Inventaire général du patrimoine culturel ; © Ville de Lyon
reproduction soumise à autorisation du titulaire des droits d'exploitation



Porte cochère, détail du heurtoir

IVR82_20096900885NUCA

Auteur de l'illustration : Catherine Guégan

© Région Rhône-Alpes, Inventaire général du patrimoine culturel ; © Ville de Lyon
reproduction soumise à autorisation du titulaire des droits d'exploitation



Porte piétonne

IVR82_20096900733NUCA

Auteur de l'illustration : Catherine Guégan

© Région Rhône-Alpes, Inventaire général du patrimoine culturel ; © Ville de Lyon
reproduction soumise à autorisation du titulaire des droits d'exploitation



Porte piétonne, détail du heurtour

IVR82_20096900884NUCA

Auteur de l'illustration : Catherine Guégan

© Région Rhône-Alpes, Inventaire général du patrimoine culturel ; © Ville de Lyon
reproduction soumise à autorisation du titulaire des droits d'exploitation



Baies du 1er étage

IVR82_20096900728NUCA

Auteur de l'illustration : Catherine Guégan

© Région Rhône-Alpes, Inventaire général du patrimoine culturel ; © Ville de Lyon
reproduction soumise à autorisation du titulaire des droits d'exploitation



Étage en surcroît

IVR82_20096900729NUCA

Auteur de l'illustration : Catherine Guégan

© Région Rhône-Alpes, Inventaire général du patrimoine culturel ; © Ville de Lyon
reproduction soumise à autorisation du titulaire des droits d'exploitation



Elévation postérieure, depuis le sud-est

IVR82_20096900707NUCA

Auteur de l'illustration : Catherine Guégan

© Région Rhône-Alpes, Inventaire général du patrimoine culturel ; © Ville de Lyon
reproduction soumise à autorisation du titulaire des droits d'exploitation



Elévation postérieure, vue de la partie occidentale

IVR82_20096900709NUCA

Auteur de l'illustration : Catherine Guégan

© Région Rhône-Alpes, Inventaire général du patrimoine culturel ; © Ville de Lyon
reproduction soumise à autorisation du titulaire des droits d'exploitation



Elévation postérieure, détail des balcons

IVR82_20096900711NUCA

Auteur de l'illustration : Catherine Guégan

© Région Rhône-Alpes, Inventaire général du patrimoine culturel ; © Ville de Lyon
reproduction soumise à autorisation du titulaire des droits d'exploitation



Elévation postérieure, détail d'une fenêtre

IVR82_20096900708NUCA

Auteur de l'illustration : Catherine Guégan

© Région Rhône-Alpes, Inventaire général du patrimoine culturel ; © Ville de Lyon
reproduction soumise à autorisation du titulaire des droits d'exploitation



Elévation postérieure, vue partielle du passage cocher

IVR82_20096900710NUCA

Auteur de l'illustration : Catherine Guégan

© Région Rhône-Alpes, Inventaire général du patrimoine culturel ; © Ville de Lyon
reproduction soumise à autorisation du titulaire des droits d'exploitation



Porte d'accès aux caves, depuis la Belle Cour

IVR82_20096900945NUCA

Auteur de l'illustration : Catherine Guégan

© Région Rhône-Alpes, Inventaire général du patrimoine culturel ; © Ville de Lyon
reproduction soumise à autorisation du titulaire des droits d'exploitation



Caves

IVR82_20096900946NUCA

Auteur de l'illustration : Catherine Guégan

© Région Rhône-Alpes, Inventaire général du patrimoine culturel ; © Ville de Lyon
reproduction soumise à autorisation du titulaire des droits d'exploitation



Caves

IVR82_20096900947NUC

Auteur de l'illustration : Catherine Guégan

© Région Rhône-Alpes, Inventaire général du patrimoine culturel ; © Ville de Lyon
reproduction soumise à autorisation du titulaire des droits d'exploitation



Rez-de-chaussée, ancienne boutique sur rue, actuellement bureau

IVR82_20096900744NUCA

Auteur de l'illustration : Catherine Guégan

© Région Rhône-Alpes, Inventaire général du patrimoine culturel ; © Ville de Lyon
reproduction soumise à autorisation du titulaire des droits d'exploitation



Rez-de-chaussée, ancienne boutique sur rue, actuellement bureau

IVR82_20096900745NUCA

Auteur de l'illustration : Catherine Guégan

© Région Rhône-Alpes, Inventaire général du patrimoine culturel ; © Ville de Lyon
reproduction soumise à autorisation du titulaire des droits d'exploitation



Rez-de-chaussée, ancienne boutique sur rue, actuellement bureau, détail de la voûte.

IVR82_20096900746NUC

Auteur de l'illustration : Catherine Guégan

© Région Rhône-Alpes, Inventaire général du patrimoine culturel ; © Ville de Lyon
reproduction soumise à autorisation du titulaire des droits d'exploitation



Rez-de-chaussée, ancienne boutique sur cour, actuellement bureau

IVR82_20096900747NUCA

Auteur de l'illustration : Catherine Guégan

© Région Rhône-Alpes, Inventaire général du patrimoine culturel ; © Ville de Lyon
reproduction soumise à autorisation du titulaire des droits d'exploitation



Rez-de-chaussée, ancienne boutique sur rue à gauche du passage cocher, actuellement bureau.

IVR82_20096900748NUCA

Auteur de l'illustration : Catherine Guégan

© Région Rhône-Alpes, Inventaire général du patrimoine culturel ; © Ville de Lyon
reproduction soumise à autorisation du titulaire des droits d'exploitation



Rez-de-chaussée, ancienne boutique sur rue, actuellement bureau, voûte en croisée d'arrêtes

IVR82_20096900749NUCA

Auteur de l'illustration : Catherine Guégan

© Région Rhône-Alpes, Inventaire général du patrimoine culturel ; © Ville de Lyon
reproduction soumise à autorisation du titulaire des droits d'exploitation



Rez-de-chaussée, ancienne boutique, vue sur baie vitrée de la rue

IVR82_20096900751NUC

Auteur de l'illustration : Catherine Guégan

© Région Rhône-Alpes, Inventaire général du patrimoine culturel ; © Ville de Lyon
reproduction soumise à autorisation du titulaire des droits d'exploitation



Rez-de-chaussée, ancienne boutique sur cour, actuellement bureau

IVR82_20096900750NUC

Auteur de l'illustration : Catherine Guégan

© Région Rhône-Alpes, Inventaire général du patrimoine culturel ; © Ville de Lyon
reproduction soumise à autorisation du titulaire des droits d'exploitation



Rez-de-chaussée, ancienne boutique sur cour, actuellement bureau, voûte en croisée d'arêtes.

IVR82_20096900752NUC

Auteur de l'illustration : Catherine Guégan

© Région Rhône-Alpes, Inventaire général du patrimoine culturel ; © Ville de Lyon
reproduction soumise à autorisation du titulaire des droits d'exploitation



Passage cocher, détail de la voûte d'arêtes

IVR82_20096900886NUCA

Auteur de l'illustration : Catherine Guégan

© Région Rhône-Alpes, Inventaire général du patrimoine culturel ; © Ville de Lyon
reproduction soumise à autorisation du titulaire des droits d'exploitation



Première volée de l'escalier

IVR82_20096900887NUCA

Auteur de l'illustration : Catherine Guégan

© Région Rhône-Alpes, Inventaire général du patrimoine culturel ; © Ville de Lyon
reproduction soumise à autorisation du titulaire des droits d'exploitation

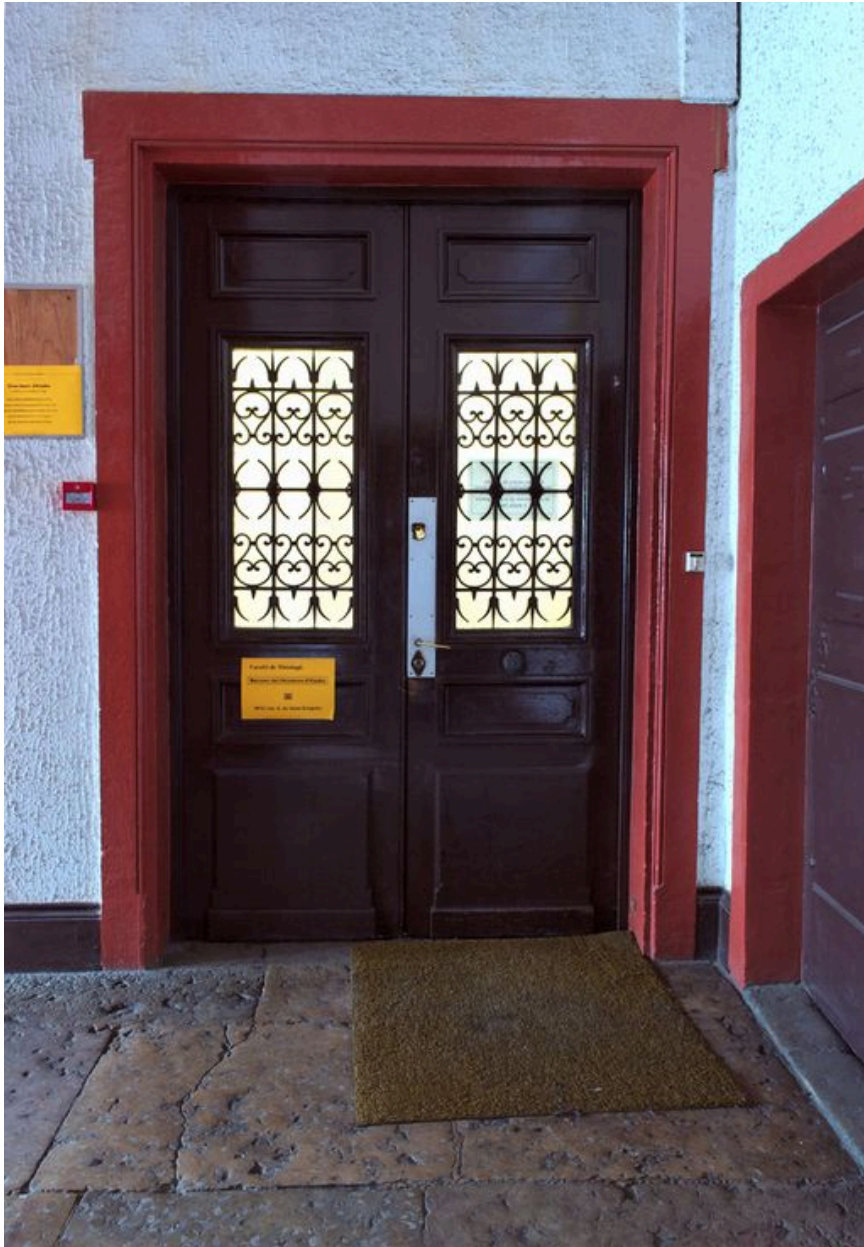


1er palier de l'escalier, porte, 17e siècle

IVR82_20096900888NUCA

Auteur de l'illustration : Catherine Guégan

© Région Rhône-Alpes, Inventaire général du patrimoine culturel ; © Ville de Lyon
reproduction soumise à autorisation du titulaire des droits d'exploitation



1er palier, porte ouverte au 19e siècle

IVR82_20096900889NUCA

Auteur de l'illustration : Catherine Guégan

© Région Rhône-Alpes, Inventaire général du patrimoine culturel ; © Ville de Lyon
reproduction soumise à autorisation du titulaire des droits d'exploitation



2e palier de l'escalier, porte

IVR82_20096900890NUCA

Auteur de l'illustration : Catherine Guégan

© Région Rhône-Alpes, Inventaire général du patrimoine culturel ; © Ville de Lyon
reproduction soumise à autorisation du titulaire des droits d'exploitation