



Auvergne-Rhône-Alpes, Puy-de-Dôme
Chamalières
16 boulevard Aristide-Briand

immeuble

Références du dossier

Numéro de dossier : IA63002829

Date de l'enquête initiale : 2024

Date(s) de rédaction : 2024

Cadre de l'étude : inventaire topographique La ceinture des boulevards de Clermont-Ferrand

Degré d'étude : étudié

Désignation

Dénomination : immeuble

Compléments de localisation

Milieu d'implantation : en ville

Références cadastrales : 2025, AH, 0077 ; 1831, C1, 69-72

Historique

Le tracé du boulevard Aristide-Briand rogne des parcelles à leur extrémité sur un ancien chemin devenu le rue de Gourgouillon. Les expropriations interviennent en 1928. La demande de construction de l'immeuble du n°16 boulevard Aristide-Briand est déposée le 14 septembre 1938. L'autorisation en est accordée le 18 novembre 1938. **L'arrière de la parcelle** donnant sur le chemin de Beaurepaire accueille à l'origine une cabane de jardin, nommée tonne par l'usage local. Un immeuble y est édifié au début des années 1990. Sur l'étroite parcelle mitoyenne, le directeur de l'Électricité de France dépose la demande de construction d'un poste de détente de gaz le 19 décembre 1949.

Période(s) principale(s) : 2e quart 20e siècle ()

Dates : 1938 (daté par source)

Auteur(s) de l'oeuvre : Valentin Vigneron (architecte, attribution par source)

Description

La travée d'extrémité sud (à gauche) rompt la grande régularité du dessin d'une façade dont la répétition rythmique est rehaussée par l'effet de quadrillage de la liaison des niveaux au moyen de moulures en léger relief perpendiculaires aux joints du revêtement. La ligne verticale de la moulure centrale de la composition renforce l'attente d'une symétrie à laquelle, de plus, le rez-de-chaussée se conforme. Ainsi, la travée en retrait garnie de loggias aux garde-corps galbés introduit un mouvement inattendu. Le contraste établi entre le rez-de-chaussée, à l'horizontalité marquée et au revêtement layé de couleur sombre, et les niveaux supérieurs, dominés par un mouvement vertical au clair revêtement lisse, s'inscrit pleinement dans un dessin qui, sans l'irrégularité de la travée en retrait, pourrait sembler assez raide et figé. Valentin Vigneron recourt à un procédé, la travée en retrait garnie de loggias, qu'on le voit parfois adopter pour marquer l'axe de composition de ses immeubles. Ainsi du **n°24 boulevard Jean-Jaurès** (dossier **IA63002808**) ou du **n°43 boulevard Aristide-Briand** (dossier **IA63002830**). Cependant, le geste est ici à rapprocher de celui qu'il adopte pour animer une travée d'angle articulant façade et mur pignon. Dans la mesure où le parement sud des loggias correspond au mur pignon de l'édifice, la référence à l'**immeuble du 29 boulevard Cote-Blatin** (dossier **IA63002797**) est proche et celle de la **maison du n°110 boulevard Lavoisier** (dossier **IA63002834**) n'est pas si éloignée. Il y a dans l'œuvre de Valentin Vigneron une réflexion sur la possibilité de traiter une travée de façade comme si elle était une travée d'angle quitte à inclure des retours à des murs de refends de sorte qu'ils créent des angles (c'est bien ainsi qu'il procède au **n°43 boulevard Aristide-Briand**). La contrainte parcellaire peut être ici considérée comme la source de ce parti : l'immeuble adopte une forme de trapèze-rectangle induite par l'orientation biaise du devant de parcelle. Contrairement à la solution adoptée par les **n°4** (dossier **IA63002897**), 6-10

(dossier [IA63002855](#)) et 14 du boulevard, immeubles qui partagent la même contrainte parcellaire et la contournent en positionnant les travées en recul d'alignement les unes par rapport aux autres, en redans redressés par les balcons filants, Valentin Vigneron aux n°16 et 12, corrige l'angle aigu que forme la façade et le pignon sud par un système de loggias fonctionnant comme le ferait un pan coupé à l'angle d'un bâtiment.

L'immeuble répond à trois fonctions. Le **rez-de-chaussée** regroupe les pièces de service, deux garages et une loge de concierge. Le **premier étage** est réservé à un usage professionnel avec des bureaux et des pièces d'archive. Les trois autres **étages** logent un appartement par niveaux. Le redressement d'orientation est également perceptible en plan. L'enfilade de pièces donnant sur le boulevard suit l'orientation de ce dernier selon un axe sud-est à nord-ouest tandis que l'enfilade des pièces placées à l'arrière de l'immeuble se conforme à l'orientation strictement sud-nord de l'élévation postérieure. L'articulation de ces deux séries de pièces est opérée par un hall triangulaire. Dans les niveaux d'appartements, ce système permet d'inclure une distinction entre des espaces de vie diurne, en partie sud, répartis entre la cuisine à l'arrière, la circulation par le hall permettant de gagner le salon et la salle à manger sur l'avant, et des espaces plus intimes, dans la moitié nord, à savoir les chambres et salle de bains sont la distribution s'opère par une antichambre placée à la pointe du hall triangulaire. Ainsi, la configuration quelque peu complexe des appartements n'empêche pas une démarche de séparation rationnelle de l'espace.

Éléments descriptifs

Matériau(x) du gros-oeuvre, mise en oeuvre et revêtement : bossage

Matériau(x) de couverture : bitume

Étage(s) ou vaisseau(x) : 4 étages carrés

Couvrements : dalle de béton

Élévations extérieures : élévation à travées

Type(s) de couverture : terrasse

Escaliers : escalier dans-oeuvre : escalier tournant à retours avec jour

Autres organes de circulations : ascenseur

Statut, intérêt et protection

Immeuble inscrit sur la liste des éléments identifiés au titre de patrimoine du PLUI Clermont-Auvergne-Métropole, juin 2024

Intérêt de l'œuvre : à signaler

Statut de la propriété : propriété d'une personne privée

Contexte urbain

L'immeuble du n°16 boulevard Aristide-Briand marque le début, spatialement et chronologiquement, de la séquence édifiée entre le carrefour de la rue Gourguillon et l'avenue Pasteur dans laquelle l'usage de travées biaises en façade engendre une unité formelle. Cette dernière est, il est vrai, issue d'une contrainte parcellaire partagée. L'adoption de travées biaises peut en effet être interprétée comme une stratégie d'adaptation à la morphologie parcellaire. Entre le carrefour avec la rue Gourguillon et celui de l'avenue Pasteur, la rive ouest du boulevard suit une ligne oblique par rapport à l'orientation des parcelles rectangulaires. Elles forment par conséquent des fonds trapézoïdaux. Les immeubles épousant les limites parcellaires doivent être dotés d'un volume s'inscrivant dans ces trapèzes. Ils ne pourraient être carrés ou rectangulaires qu'en étant implantés en recul d'alignement oblique. On constate d'ailleurs que l'emploi de ces deux solutions simultanées - alignement par immeubles trapézoïdaux et recul oblique par immeubles à la géométrie régulière - crée entre le n°45 et 53 boulevard Jean-Jaurès une implantation de façades en accordéon (voir dossier [IA63002870](#)), configuration qu'évite précisément la séquence comprise entre le n°16 et 4 boulevard Aristide-Briand. Les n°4 et 6-10 boulevard Aristide-Briand représentent une solution hybride. Le plan global du bâtiment suit le trapèze de la limite parcellaire (voir la façade et les murs pignons tels que figurés **en plan de rez-de-chaussée**) tandis que les travées des étages sont implantées à angle droit des pignons, chacune d'entre elles s'inscrivant en un rectangle régulier dont le recul oblique est corrigé par le balcon filant en façade (voir le **plan des étages**). L'architecte des n°16 et 12 adopte une autre solution, celle d'une orientation différentielle des espaces intérieurs : les pièces sur la façade suivent son orientation tandis que les pièces de l'arrière s'ordonnent selon le rectangle du bâtiment, ce dernier s'inscrivant dans un trapèze-rectangle (voir aussi dossier [IA63002828](#)). Il en résulte un angle nord-est aigu qui, pour être pleinement utile, est transformé en loggia. La travée d'extrémité gauche applique donc son retrait à l'angle du bâtiment, jouant comme un pan coupé converti en espace extérieur couvert.

L'arrière de la parcelle est longtemps resté en jardin n'accueillant qu'une cabane de jardin à proximité du chemin de Beaurepaire. Un immeuble y est édifié au début des années 1990. Cette option est loin d'avoir été adoptée pour toutes les parcelles comprises entre le boulevard Aristide-Briand et le chemin de Beaurepaire, la plupart des fonds de parcelles sont devenus **des parkings**, l'une d'entre elles est restée **en jardin**. L'îlot présente par conséquent un devant occupé par les immeubles du boulevard et un arrière dont l'occupation plus lâche borde le chemin de Beaurepaire.

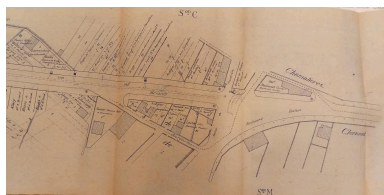
La parcelle mitoyenne au sud, n°18 du boulevard, forme une lanière trop étroite pour qu'une habitation puisse y être implantée. En 1949, un courrier du centre de distribution d'électricité de France indique au maire de Clermont-Ferrand que la bonne alimentation en gaz de l'ouest de la commune implique l'installation d'un poste de détente à proximité du carrefour des boulevards Pasteur, Duclaux et Aristide-Briand. Le délaissé de la pointe de l'îlot triangulaire délimité par le boulevard Aristide-Briand et la rue Gourguillon fut d'abord pressenti avant que l'entreprise n'élise l'étroite parcelle du n°18 boulevard Aristide-Briand. **Le poste de détente** ne comportant qu'un seul étage, il est dominé par les murs d'héberge de ses mitoyens. Il en résulte un **"effet d'entre deux"**, provoquant une rupture de rythme urbain qui offre une mise en valeur de cette architecture industrielle.

Références documentaires

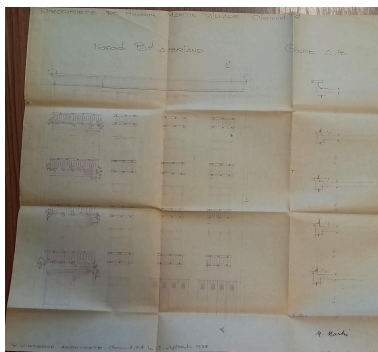
Documents d'archive

- **AC Clermont-Ferrand, 1 O 224, Expropriations boulevard Sud, 1926**
AC Clermont-Ferrand. Série O : 1 O 224. Expropriations : **boulevard Sud. Partie comprise entre le Pont de Naud et le boulevard Duclaux : enquête parcellaire, déclaration d'utilité publique, état estimatif des terrains à acquérir, jugement d'expropriation, notifications, devis estimatif des travaux** (plan d'alignement, plan parcellaire, plan du calcul des surfaces, plan des lieux après exécution des travaux : 1926). 1916-1928.
AC Clermont-Ferrand : 1 O 224
- **AC Clermont-Ferrand, 1 O 1587, Etablissement de bordures de trottoirs, boulevard Aristide-Briand, 1936**
AC Clermont-Ferrand, 1 O 1587, **Etablissement de bordures de trottoirs**, boulevard Aristide-Briand. Déclaration d'utilité publique : délibération du 26 juin 1936, arrêté préfectoral du 6 août 1936. Plan, état de répartition, cahier des charges, détail estimatif, bordereau des prix : 1936
AC Clermont-Ferrand : 1 O 1587
- **AC Chamalières, PC 2096, demande construction immeuble, 16 boulevard Aristide-Briand, 1938**
AC Chamalières, PC 2096, **[Demande construction immeuble, 16 boulevard Aristide-Briand]**. 14 septembre 1938
AC Chamalières : PC 2096
- **AC Chamalières, PC 3103, demande construction immeuble, 12 boulevard Aristide-Briand, 1939**
AC Chamalières, PC 3103, **[Demande construction immeuble, 12 boulevard Aristide-Briand]**. 6 octobre 1939.
AC Chamalières : PC 3103
- **AC Chamalières, PC 3115, demande construction immeuble, 4 boulevard Aristide-Briand, 1940**
AC Chamalières, PC 3115, **[Demande construction immeuble, 4 boulevard Aristide-Briand]**. 8 août 1940.
AC Chamalières : PC 3115
- **AC Clermont-Ferrand, 1858 W 43, Poste de détente de gaz, 18 bd Aristide-Briand, 1949**
AC Clermont-Ferrand, 1858 W 43 - E1/12, **EDF: poste de détente Boulevard Aristide-Briand**, plans, extrait du registre des délibérations du Conseil Municipal du 29 juillet 1949
AC Clermont-Ferrand : 1858 W 43
- **AC Chamalières, PC 3320 et 21, demande construction local technique, 18 boulevard Aristide-Briand, 1949**
AC Chamalières, PC 3320 et 3321, **[Demande construction local technique électricité de France, 18 boulevard Aristide-Briand]**. 8 novembre 1949
AC Chamalières : PC 3320 et 3321
- **AC Chamalières, PC 4173, demande construction immeuble, 6-10 boulevard Aristide-Briand, 1960**

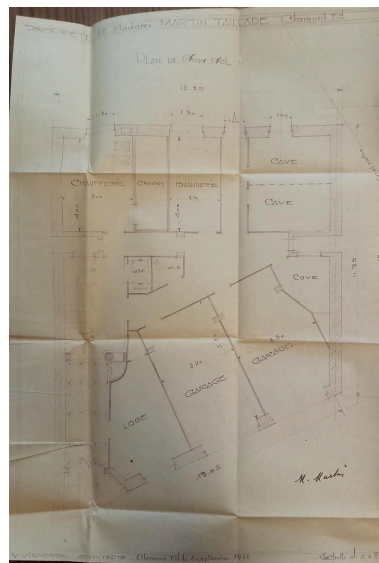
Plan d'expropriation,
angle rue Gourguillon et
boulevard Aristide-Briand
Repro. Félicie Fougère ,
Autr. auteur inconnu
IVR84_20256302536NUCA



Plan de la bordure des
trottoirs, boulevard Aristide-
Briand. Détail: extrémité nord
Repro. Félicie Fougère ,
Autr. auteur inconnu
IVR84_20256302398NUCA



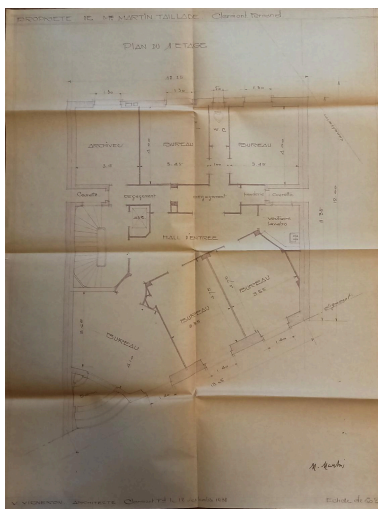
Façade sur le boulevard
Aristide-Briand
Repro. Félicie Fougère ,
Autr. Valentin Vigneron
IVR84_20256302535NUCA



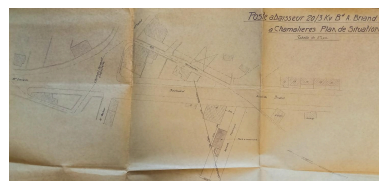
Plan du sous-sol
Repro. Félicie Fougère ,
Autr. Valentin Vigneron
IVR84_20256302532NUCA



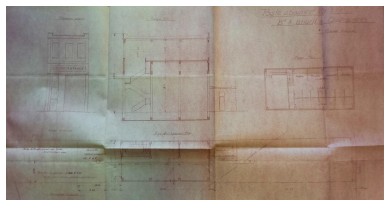
Plan d'un étage
Repro. Félicie Fougère ,
Autr. Valentin Vigneron
IVR84_20256302533NUCA



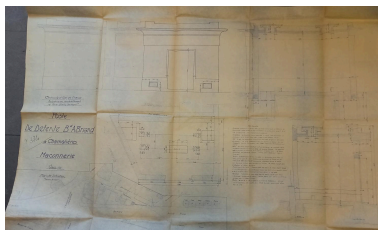
Plan du premier étage
Repro. Félicie Fougère ,
Autr. Valentin Vigneron
IVR84_20256302534NUCA



Plan d'implantation
du transformateur,
boulevard Aristide-Briand
Repro. Félicie Fougère
IVR84_20256302537NUCA



Plan, élévation et coupe du transformateur, poste de détente de gaz, boulevard Aristide-Briand
Repro. Félicie Fougère
IVR84_20256302538NUCA



Plan, élévation et coupe du transformateur, poste de détente de gaz, boulevard Aristide-Briand
Repro. Félicie Fougère
IVR84_20256302539NUCA



Parcelaire avant ouverture du boulevard Aristide-Briand. Au nord-ouest l'imprimerie de la banque de France, à l'est carrefour des boulevards Duclaux, Pasteur et de la rue Eugène-Gilbert.
Repro. Félicie Fougère ,
Autr. auteur inconnu
IVR84_20256302266NUC



Ilot triangulaire entre l'avenue Pasteur, la rue Gourgouillon et le boulevard Aristide-Briand
Repro. Félicie Fougère ,
Autr. auteur inconnu
IVR84_20256302419NUC



Boulevard Aristide-Briand en 1951
Repro. Félicie Fougère ,
Autr. auteur inconnu
IVR84_20256300819NUC



Vue de la façade de l'immeuble
Phot. Roger Choplain,
Phot. Roland Maston
IVR83_20006300387V



Vue de la façade de l'immeuble
Phot. Roger Choplain,
Phot. Roland Maston
IVR83_20006300388VA



Façades sur le boulevard
Aristide-Briand
Phot. Félicie Fougère
IVR84_20256302374NUCA



Façades sur le boulevard
Aristide-Briand
Phot. Michel Pérès
IVR84_20256302556NUCA



Façades sur le boulevard
Aristide-Briand
Phot. Félicie Fougère
IVR84_20256302378NUCA



Façades sur le boulevard
Aristide-Briand
Phot. Félicie Fougère
IVR84_20256302379NUCA



Façades sur le boulevard
Aristide-Briand
Phot. Félicie Fougère
IVR84_20256302377NUCA



Façades sur le boulevard
Aristide-Briand
Phot. Michel Pérès



Façades sur le boulevard
Aristide-Briand
Phot. Michel Pérès
IVR84_20256302555NUCA



Mur aveugle sur la rue Saint-Simon et façade sur le boulevard
Phot. Félicie Fougère
IVR84_20256302380NUCA

IVR84_20256302554NUCA



Façade sur le boulevard
Aristide-Briand
Phot. Michel Pérès
IVR84_20256302553NUCA



Elévations postérieures
Phot. Félicie Fougère
IVR84_20256302375NUCA



Elévation postérieure
Phot. Félicie Fougère
IVR84_20256302383NUCA

Dossiers liés

Dossiers de synthèse :

Les immeubles des boulevards (IA63002756) Auvergne, Puy-de-Dôme, Clermont-Ferrand, avenue d' Italie, boulevard Fleury, boulevard Cote-Blatin, boulevard Jean-Jaurès, boulevard Aristide-Briand, boulevard Duclaux, boulevard Berthelot, boulevard Lavoisier, boulevard Jean-Baptiste-Dumas

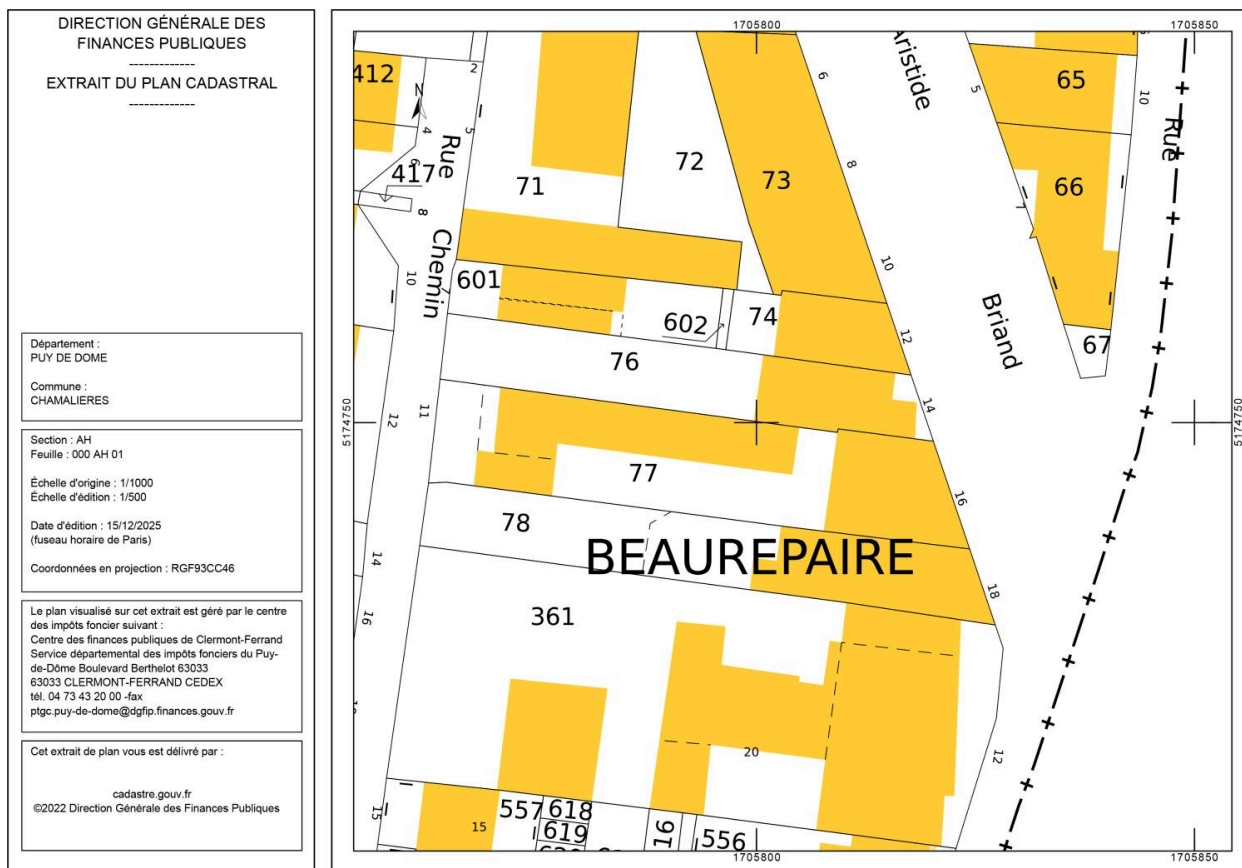
Oeuvre(s) contenue(s) :

Oeuvre(s) en rapport :

boulevard Aristide-Briand (IA63002814) Auvergne, Puy-de-Dôme, Clermont-Ferrand, boulevard Aristide-Briand

Auteur(s) du dossier : Félicie Fougère

Copyright(s) : © Région Auvergne-Rhône-Alpes, Inventaire général du patrimoine culturel



Plan cadastral du secteur Beurepaire, extrémité nord du boulevard Aristide-Briand

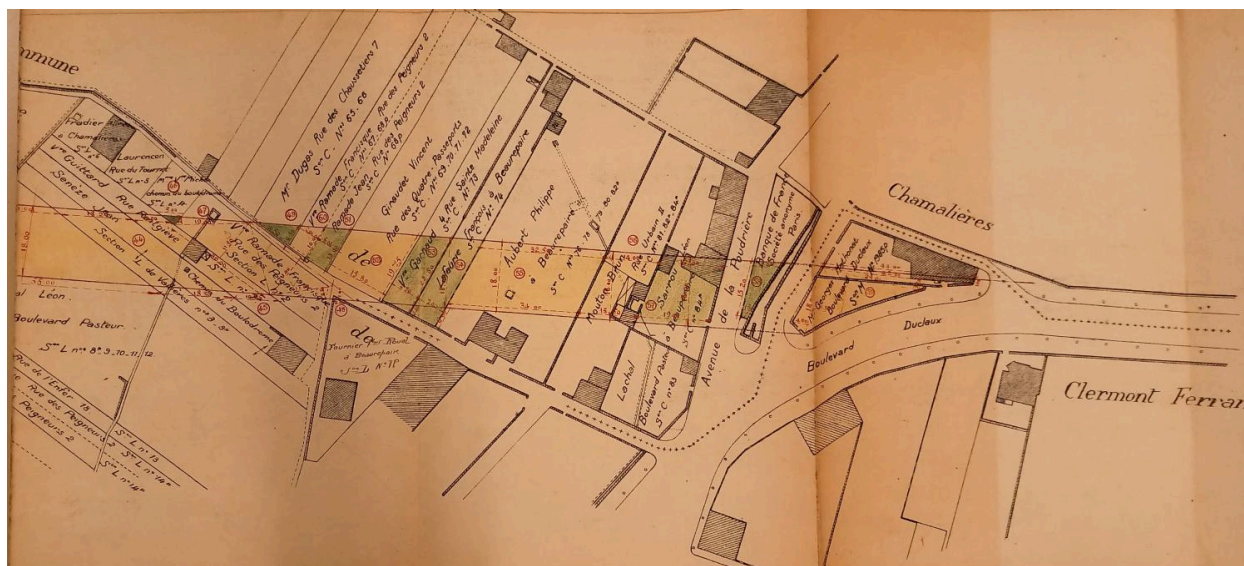
IVR84_20256302531NUDA

Auteur de l'illustration (reproduction) : Félicie Fougère

Auteur du document reproduit : auteur inconnu

© Ministère des finances et des comptes publics, www.cadastre.gouv.fr

reproduction soumise à autorisation du titulaire des droits d'exploitation



Section ouest, débouché sur le boulevard Duclaux

Référence du document reproduit :

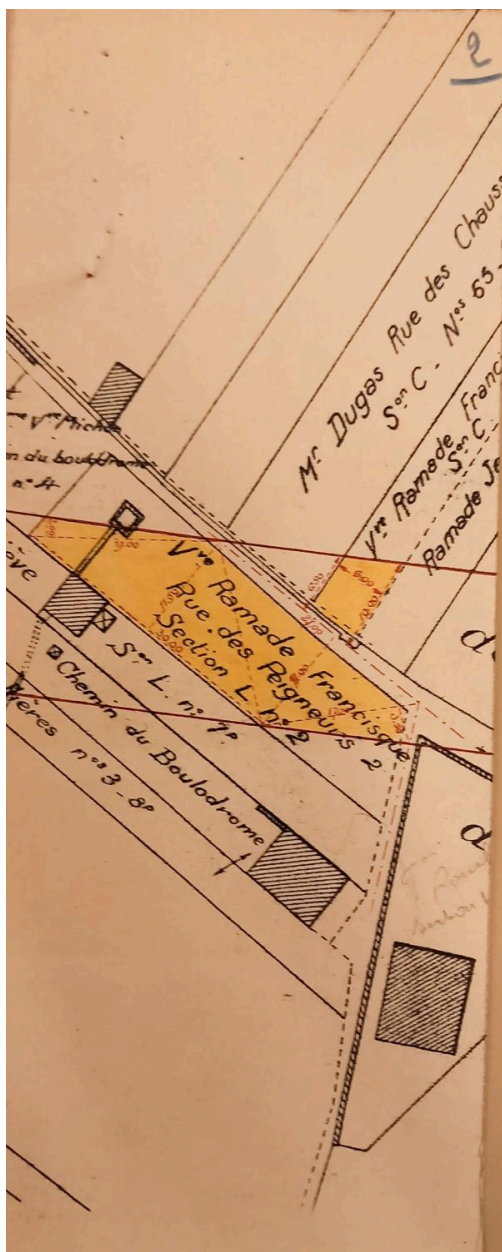
- **AC Clermont-Ferrand, 1 O 224, plan expropriations boulevard Sud, 1926**
Plan du calcul des surface dressé en conformité du plan d'alignement approuvé par décision de la commission départementale en date du 18 octobre 1913, boulevard sud (partie comprise entre le Pont de Naud et le boulevard Duclaux, expropriation des immeubles ou parties d'immeuble, droits de toutes natures et servitudes diverses) / Mairie de Clermont-Ferrand, voirie urbaine, Alignements. 0.002 pm. mars 1926. Dess. Extr de [liasse d'archives] "Expropriations: boulevard sud, 1921-1929", AC Clermont-Ferrand, série O : 1 O 224.
AC Clermont-Ferrand : 1 O 224

IVR84_20256300480NUCA

Auteur de l'illustration (reproduction) : Félicie Fougère

© Archives communales de Clermont-Ferrand

reproduction soumise à autorisation du titulaire des droits d'exploitation



Plan d'expropriation, angle rue Gourgouillon et boulevard Aristide-Briand

Référence du document reproduit :

- **AC Clermont-Ferrand, 1 O 224, Expropriations boulevard Sud, 1926**
AC Clermont-Ferrand. Série O : 1 O 224. Expropriations : **boulevard Sud. Partie comprise entre le Pont de Naud et le boulevard Duclaux : enquête parcellaire, déclaration d'utilité publique, état estimatif des terrains à acquérir, jugement d'expropriation, notifications, devis estimatif des travaux** (plan d'alignement, plan parcellaire, plan du calcul des surfaces, plan des lieux après exécution des travaux : 1926). 1916-1928.
AC Clermont-Ferrand : 1 O 224

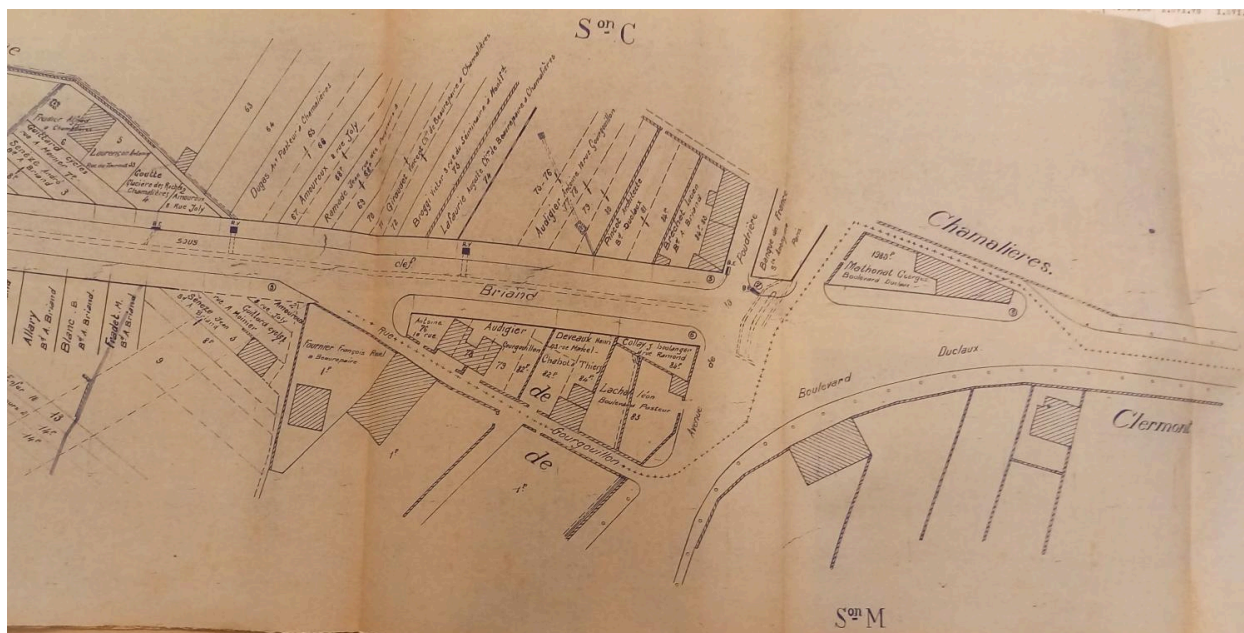
IVR84_20256302536NUCA

Auteur de l'illustration (reproduction) : Félicie Fougère

Auteur du document reproduit : auteur inconnu

© Archives communales de Clermont-Ferrand

reproduction soumise à autorisation du titulaire des droits d'exploitation



Plan de la bordure des trottoirs, boulevard Aristide-Briand. Détail: extrémité nord

Référence du document reproduit :

- **AC Clermont-Ferrand, 1 O 1587, Etablissement de bordures de trottoirs, boulevard Aristide-Briand, 1936**

AC Clermont-Ferrand, 1 O 1587, **Etablissement de bordures de trottoirs**, boulevard Aristide-Briand-
Déclaration d'utilité publique : délibération du 26 juin 1936, arrêté préfectoral du 6 août 1936. Plan, état de répartition, cahier des charges, détail estimatif, bordereau des prix : 1936
AC Clermont-Ferrand : 1 O 1587

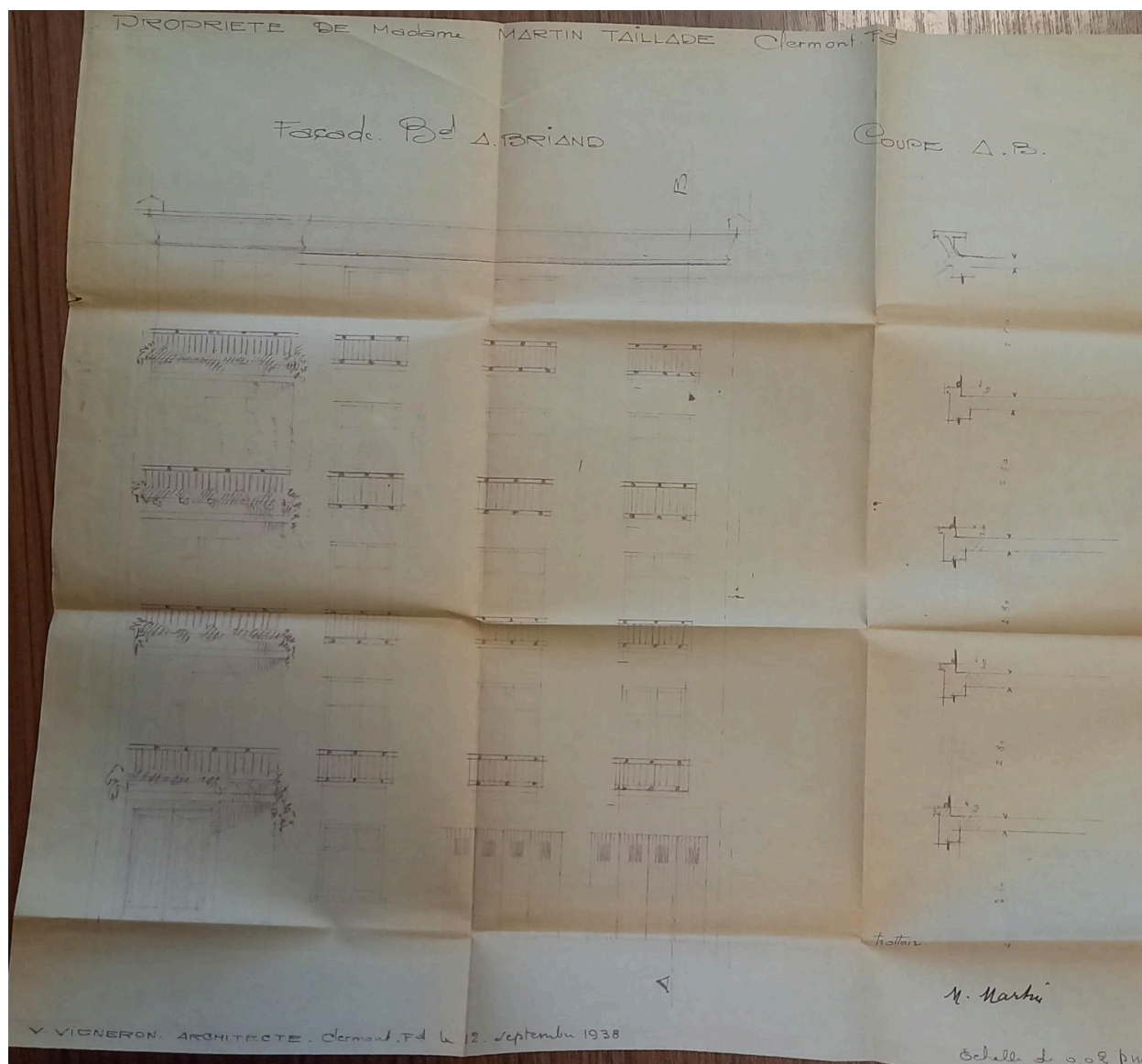
IVR84_20256302398NUCA

Auteur de l'illustration (reproduction) : Félicie Fougère

Auteur du document reproduit : auteur inconnu

© Archives communales de Clermont-Ferrand

reproduction soumise à autorisation du titulaire des droits d'exploitation



Façade sur le boulevard Aristide-Briand

Référence du document reproduit :

- **AC Chamalières, PC 2096, demande construction immeuble, 16 boulevard Aristide-Briand, 1938**
AC Chamalières, PC 2096, [Demande construction immeuble, 16 boulevard Aristide-Briand]. 14
septembre 1938
AC Chamalières : PC 2096

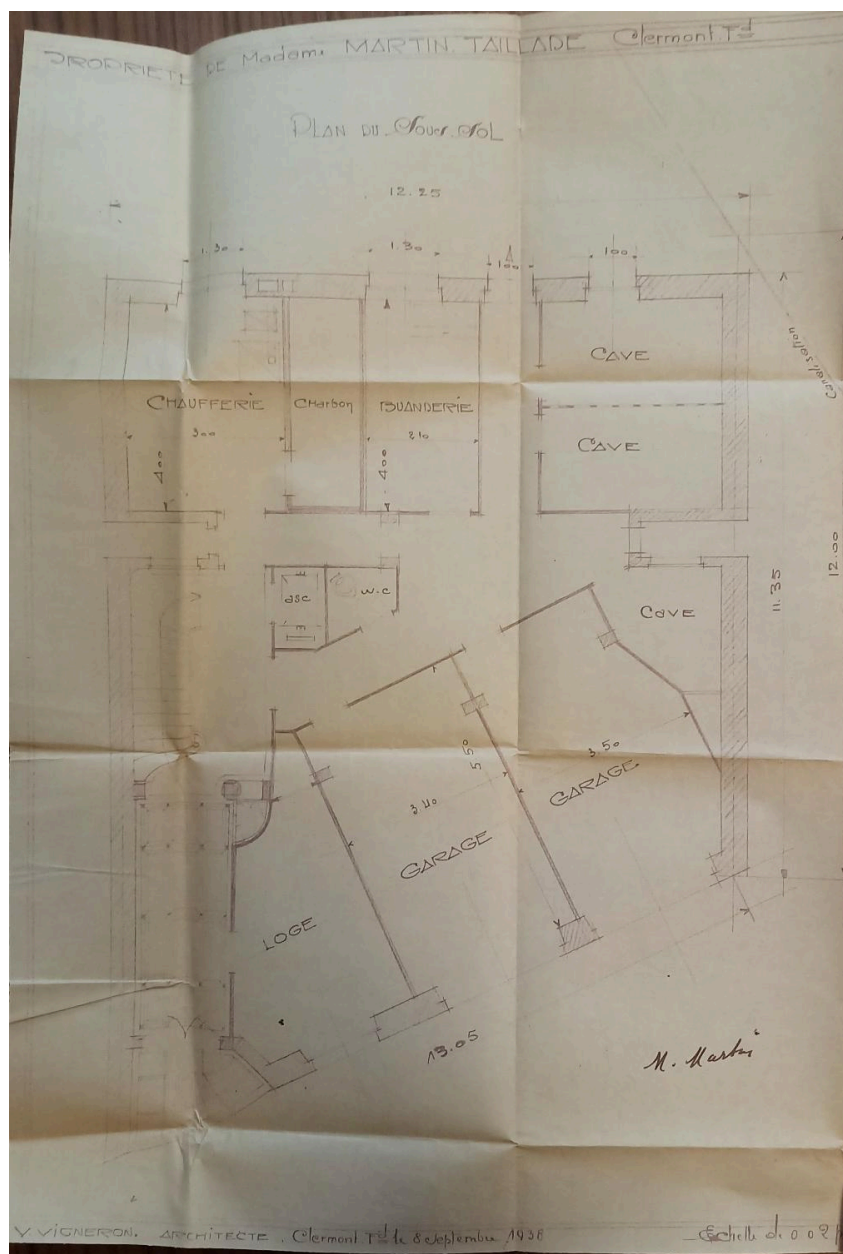
IVR84_20256302535NUCA

Auteur de l'illustration (reproduction) : Félicie Fougère

Auteur du document reproduit : Valentin Vigneron

© Archives communales de Chamalières

reproduction soumise à autorisation du titulaire des droits d'exploitation



Plan du sous-sol

Référence du document reproduit :

- **AC Chamalières, PC 2096, demande construction immeuble, 16 boulevard Aristide-Briand, 1938**
AC Chamalières, PC 2096, [Demande construction immeuble, 16 boulevard Aristide-Briand]. 14
septembre 1938
AC Chamalières : PC 2096

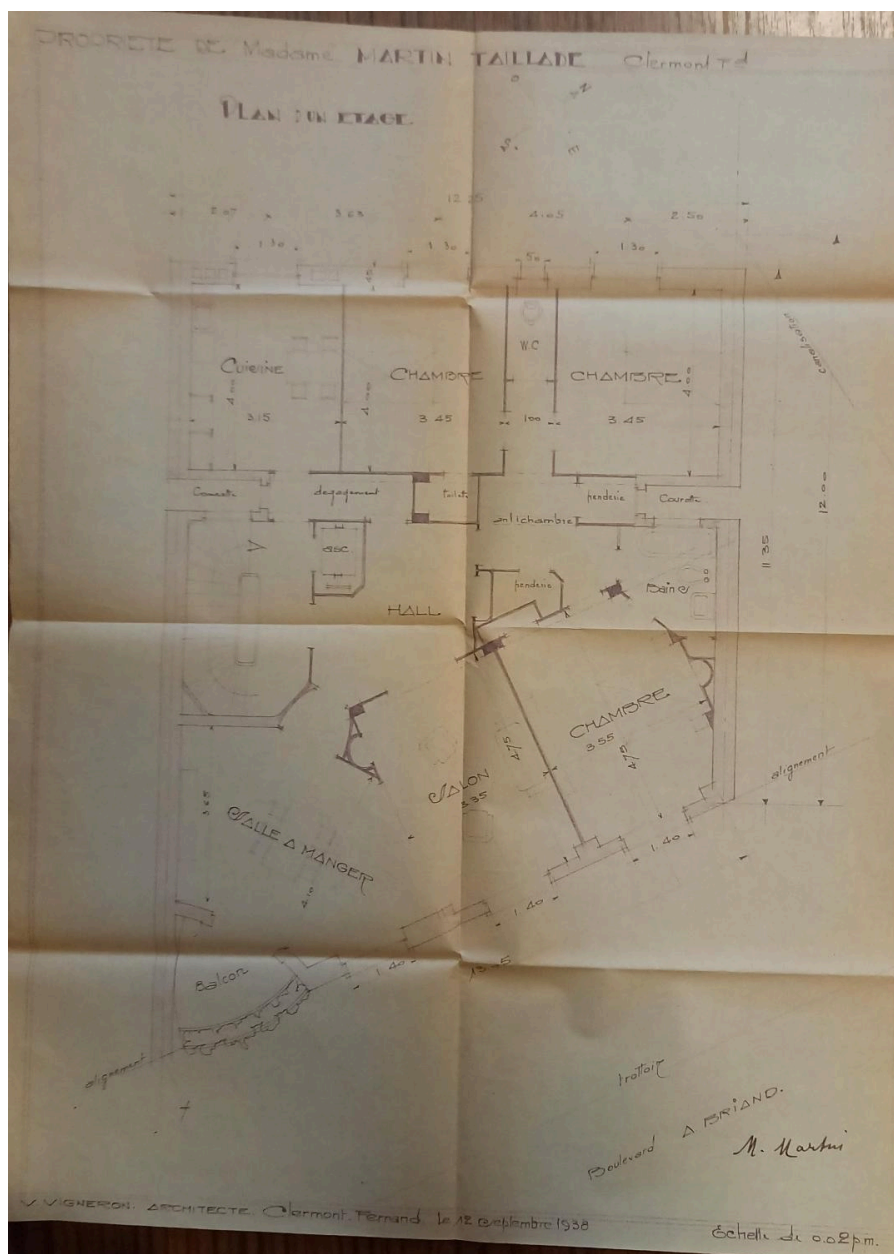
IVR84_20256302532NUCA

Auteur de l'illustration (reproduction) : Félicie Fougère

Auteur du document reproduit : Valentin Vigneron

© Archives communales de Chamalières

reproduction soumise à autorisation du titulaire des droits d'exploitation



Plan d'un étage

Référence du document reproduit :

- **AC Chamalières, PC 2096, demande construction immeuble, 16 boulevard Aristide-Briand, 1938**
AC Chamalières, PC 2096, [Demande construction immeuble, 16 boulevard Aristide-Briand]. 14
septembre 1938
AC Chamalières : PC 2096

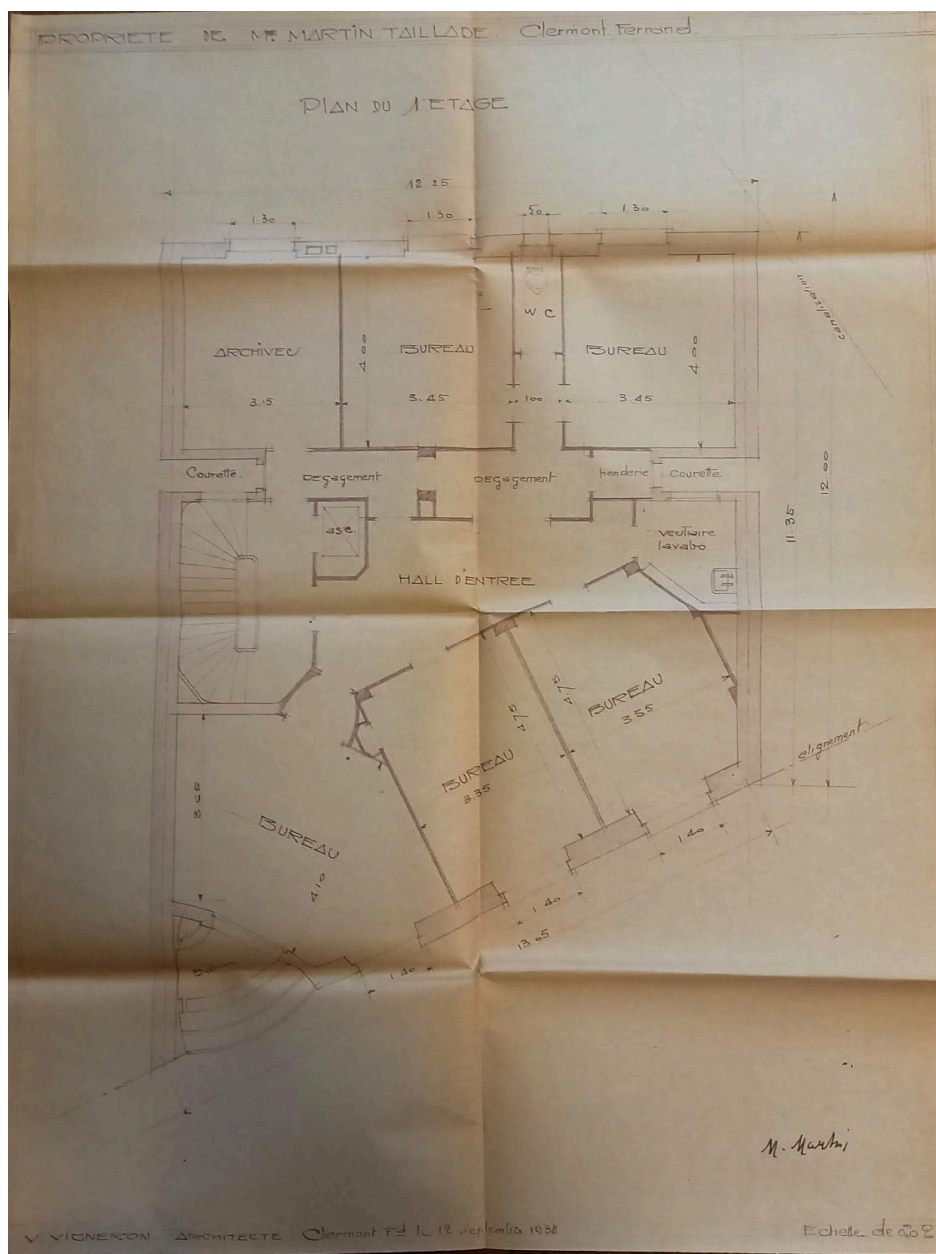
IVR84_20256302533NUCA

Auteur de l'illustration (reproduction) : Félicie Fougère

Auteur du document reproduit : Valentin Vigneron

© Archives communales de Chamalières

reproduction soumise à autorisation du titulaire des droits d'exploitation



Plan du premier étage

Référence du document reproduit :

- **AC Chamalières, PC 2096, demande construction immeuble, 16 boulevard Aristide-Briand, 1938**
AC Chamalières, PC 2096, [Demande construction immeuble, 16 boulevard Aristide-Briand]. 14 septembre 1938
AC Chamalières : PC 2096

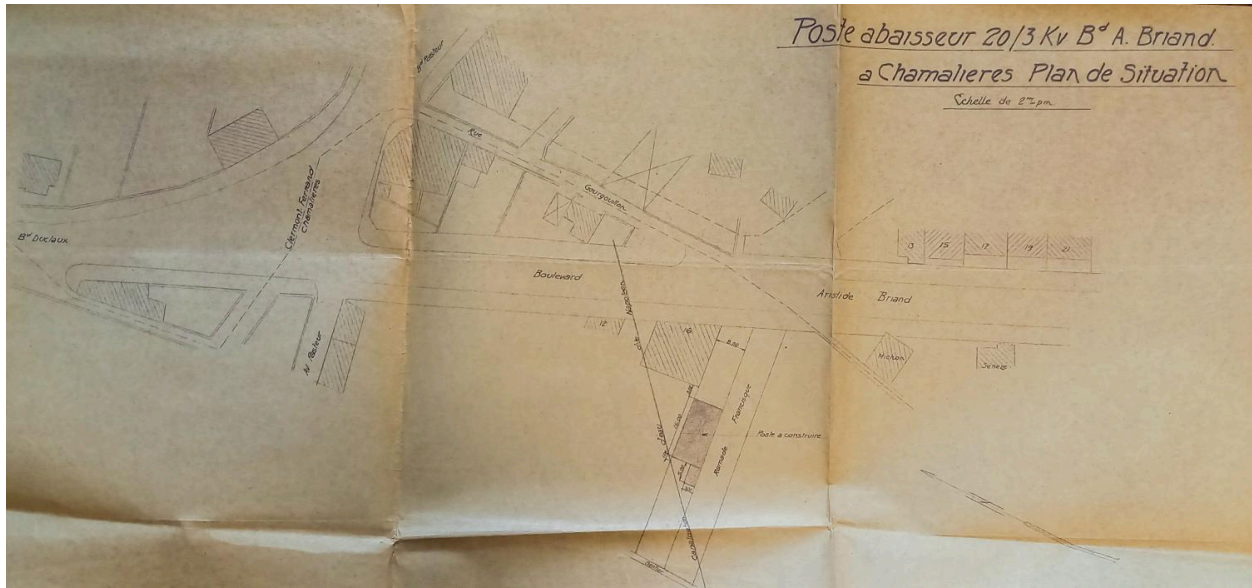
IVR84_20256302534NUCA

Auteur de l'illustration (reproduction) : Félicie Fougère

Auteur du document reproduit : Valentin Vigneron

© Archives communales de Chamalières

reproduction soumise à autorisation du titulaire des droits d'exploitation



Plan d'implantation du transformateur, boulevard Aristide-Briand

Référence du document reproduit :

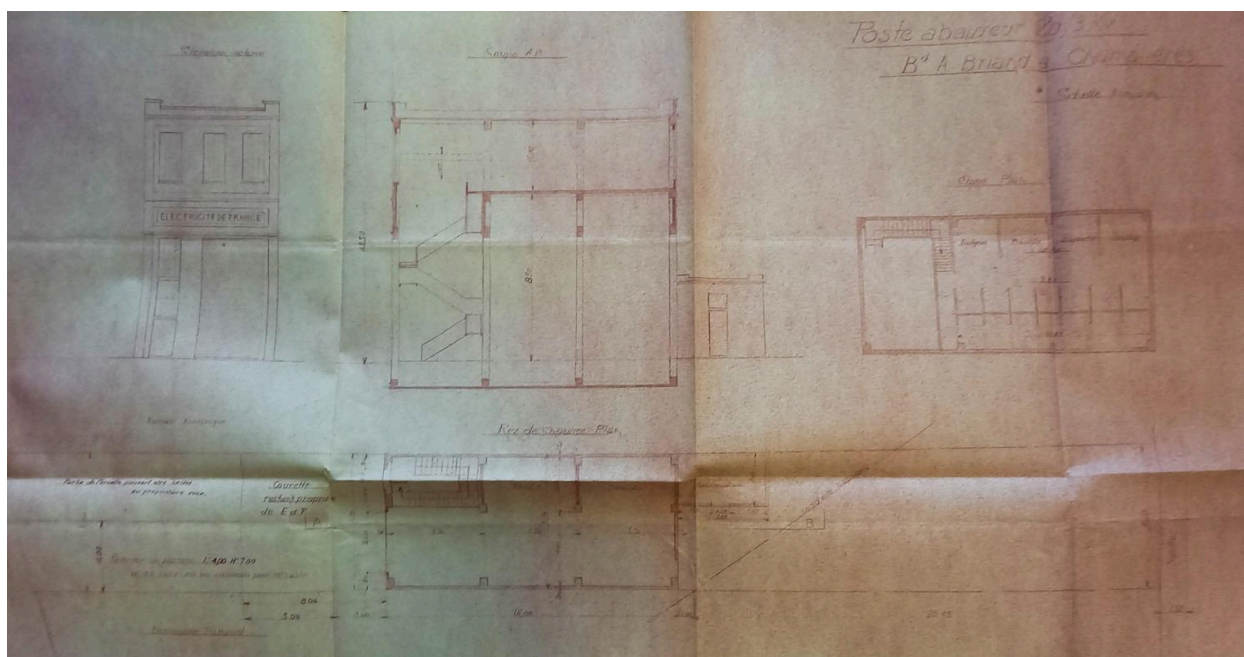
- **AC Chamalières, PC 3320 et 21, demande construction local technique, 18 boulevard Aristide-Briand, 1949**
AC Chamalières, PC 3320 et 3321, [Demande construction local technique électricité de France, 18 boulevard Aristide-Briand]. 8 novembre 1949
AC Chamalières : PC 3320 et 3321

IVR84_20256302537NUCA

Auteur de l'illustration (reproduction) : Félicie Fougère

© Archives communales de Chamalières

reproduction soumise à autorisation du titulaire des droits d'exploitation



Plan, élévation et coupe du transformateur, poste de détente de gaz, boulevard Aristide-Briand

Référence du document reproduit :

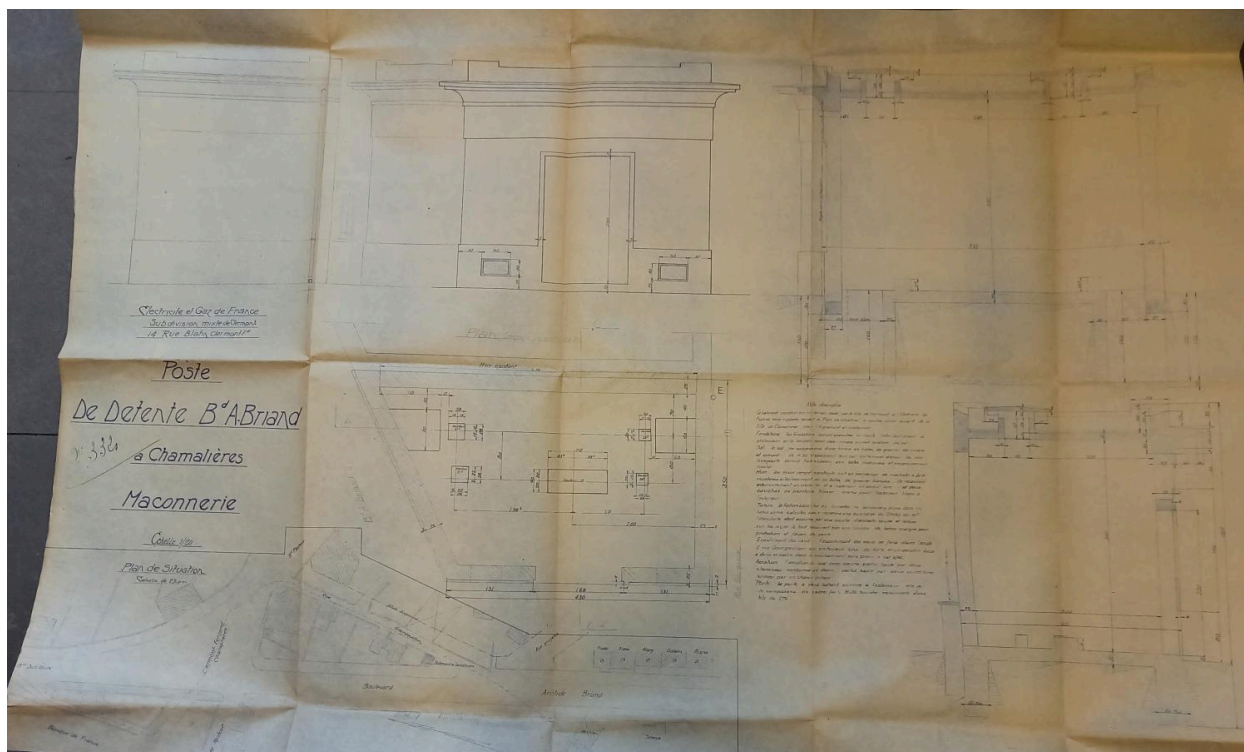
- **AC Chamalières, PC 3320 et 21, demande construction local technique, 18 boulevard Aristide-Briand, 1949**
AC Chamalières, PC 3320 et 3321, [Demande construction local technique électricité de France, 18 boulevard Aristide-Briand]. 8 novembre 1949
AC Chamalières : PC 3320 et 3321

IVR84_20256302538NUCA

Auteur de l'illustration (reproduction) : Félicie Fougère

© Archives communales de Chamalières

reproduction soumise à autorisation du titulaire des droits d'exploitation



Plan, élévation et coupe du transformateur, poste de détente de gaz, boulevard Aristide-Briand

Référence du document reproduit :

- **AC Chamalières, PC 3320 et 21, demande construction local technique, 18 boulevard Aristide-Briand, 1949**
AC Chamalières, PC 3320 et 3321, [**Demande construction local technique électricité de France, 18 boulevard Aristide-Briand**]. 8 novembre 1949
AC Chamalières : PC 3320 et 3321

IVR84_20256302539NUCA

Auteur de l'illustration (reproduction) : Félicie Fougère

© Archives communales de Chamalières

reproduction soumise à autorisation du titulaire des droits d'exploitation



Parcelle avant ouverture du boulevard Aristide-Briand. Au nord-ouest l'imprimerie de la banque de France, à l'est carrefour des boulevards Duclaux, Pasteur et de la rue Eugène-Gilbert.

Référence du document reproduit :

- **Parcelle avant ouverture du boulevard Aristide-Briand, IGN 1928**
[Parcelle avant ouverture du boulevard Aristide-Briand] / IGN, mission n°CCFOA-2341 / 14, réf. CCFOA-2341_1928_CAF_A-234_0014. 1 : 2622. 25 avril 1928. Photogr. pos.
IGN : CCFOA-2341_1928_CAF_A-234_0014

IVR84_20256302266NUC

Auteur de l'illustration (reproduction) : Félicie Fougère

Auteur du document reproduit : auteur inconnu

Date de prise de vue : 1928

© IGN

reproduction soumise à autorisation du titulaire des droits d'exploitation



Ilot triangulaire entre l'avenue Pasteur, la rue Gourgouillon et le boulevard Aristide-Briand

Référence du document reproduit :

- **Boulevard Aristide-Briand, extrait IGN 1951**
[Boulevard Aristide-Briand] / [extrait d'une vue aérienne] IGN, mission DUR002185, réf. CDUR002185_1951_DUR_218_0006. 06 septembre 1951. Photogr. pos.
IGN : CDUR002185_1951_DUR_218_0006

IVR84_20256302419NUC

Auteur de l'illustration (reproduction) : Félicie Fougère

Auteur du document reproduit : auteur inconnu

Date de prise de vue : 1951

© IGN

reproduction soumise à autorisation du titulaire des droits d'exploitation



Boulevard Aristide-Briand en 1951

Référence du document reproduit :

- **Boulevard Aristide-Briand, extrait IGN 1951**
[**Boulevard Aristide-Briand**] / [extrait d'une vue aérienne] IGN, mission DUR002185, réf.
CDUR002185_1951_DUR_218_0006. 06 septembre 1951. Photogr. pos.
IGN : CDUR002185_1951_DUR_218_0006

IVR84_20256300819NUC

Auteur de l'illustration (reproduction) : Félicie Fougère

Auteur du document reproduit : auteur inconnu

Date de prise de vue : 1951

© IGN

reproduction soumise à autorisation du titulaire des droits d'exploitation



Vue de la façade de l'immeuble

IVR83_20006300387V

Auteur de l'illustration : Roger Choplain, Auteur de l'illustration : Roland Maston

© Région Auvergne-Rhône-Alpes, Inventaire général du patrimoine culturel
communication libre, reproduction soumise à autorisation



Vue de la façade de l'immeuble

IVR83_20006300388VA

Auteur de l'illustration : Roger Choplain, Auteur de l'illustration : Roland Maston

© Région Auvergne-Rhône-Alpes, Inventaire général du patrimoine culturel
communication libre, reproduction soumise à autorisation



Façades sur le boulevard Aristide-Briand

IVR84_20256302374NUCA

Auteur de l'illustration : Félicie Fougère

© Région Auvergne-Rhône-Alpes, Inventaire général du patrimoine culturel
communication libre, reproduction soumise à autorisation



Façades sur le boulevard Aristide-Briand

IVR84_20256302556NUCA

Auteur de l'illustration : Michel Pérès

© Région Auvergne-Rhône-Alpes, Inventaire général du patrimoine culturel
communication libre, reproduction soumise à autorisation



Façades sur le boulevard Aristide-Briand

IVR84_20256302378NUCA

Auteur de l'illustration : Félicie Fougère

© Région Auvergne-Rhône-Alpes, Inventaire général du patrimoine culturel
communication libre, reproduction soumise à autorisation



Façades sur le boulevard Aristide-Briand

IVR84_20256302379NUCA

Auteur de l'illustration : Félicie Fougère

© Région Auvergne-Rhône-Alpes, Inventaire général du patrimoine culturel
communication libre, reproduction soumise à autorisation



Façades sur le boulevard Aristide-Briand

IVR84_20256302377NUCA

Auteur de l'illustration : Félicie Fougère

© Région Auvergne-Rhône-Alpes, Inventaire général du patrimoine culturel
communication libre, reproduction soumise à autorisation



Façades sur le boulevard Aristide-Briand

IVR84_20256302554NUCA

Auteur de l'illustration : Michel Pérès

© Région Auvergne-Rhône-Alpes, Inventaire général du patrimoine culturel
communication libre, reproduction soumise à autorisation



Façades sur le boulevard Aristide-Briand

IVR84_20256302555NUCA

Auteur de l'illustration : Michel Pérès

© Région Auvergne-Rhône-Alpes, Inventaire général du patrimoine culturel
communication libre, reproduction soumise à autorisation



Mur aveugle sur la rue Saint-Simon et façade sur le boulevard

IVR84_20256302380NUCA

Auteur de l'illustration : Félicie Fougère

© Région Auvergne-Rhône-Alpes, Inventaire général du patrimoine culturel
communication libre, reproduction soumise à autorisation



Façade sur le boulevard Aristide-Briand

IVR84_20256302553NUCA

Auteur de l'illustration : Michel Pérès

© Région Auvergne-Rhône-Alpes, Inventaire général du patrimoine culturel
communication libre, reproduction soumise à autorisation



Elévations postérieures

IVR84_20256302375NUCA

Auteur de l'illustration : Félicie Fougère

© Région Auvergne-Rhône-Alpes, Inventaire général du patrimoine culturel
communication libre, reproduction soumise à autorisation



Elévation postérieure

IVR84_20256302383NUCA

Auteur de l'illustration : Félicie Fougère

© Région Auvergne-Rhône-Alpes, Inventaire général du patrimoine culturel
communication libre, reproduction soumise à autorisation