



Rhône-Alpes, Loire  
Montbrison  
Moingt, le Panorama  
avenue Thermale

## Chapelle Sainte-Eugénie

### Références du dossier

Numéro de dossier : IA42003624  
Date de l'enquête initiale : 2006  
Date(s) de rédaction : 2013  
Cadre de l'étude : inventaire topographique  
Degré d'étude : repéré  
Référence du dossier Monument Historique : PA00117522

### Désignation

Dénomination : chapelle  
Vocable : Sainte-Eugénie

### Compléments de localisation

Milieu d'implantation : en village  
Références cadastrales : 1808, A2, 431 ; 1986. AH 113 (partie)

### Historique

Du vicus antique d'Aquae Segetae subsistent des thermes du 2<sup>e</sup> siècle, partiellement conservés en élévation grâce à l'installation, dans la place, d'une dîmerie laïque à laquelle succède, en 1254, un petit prieuré chargé de fournir en vin l'abbaye de la Chaise-Dieu. Le domaine de la « Maison du Palais » se développe jusqu'en 1500 au moyen de nombreux dons et acquisitions. Entre temps la construction de la chapelle, à la fin du XIII<sup>e</sup> ou au début du XIV<sup>e</sup> siècle, intervient conjointement avec de nouveaux bâtiments établis en U autour d'une étroite cour. Placée sous le vocable de Sainte-Eugénie à partir de 1553, la chapelle a deux travées couvertes de voûtes d'ogives et un chevet plat. Après 1500, le prieuré décline et vend la totalité de ses rentes en 1691. Vendu comme bien national à la Révolution, il abrite les Clarisses de 1804 à 1821, puis de 1851 à 1865 une fabrique de passementerie, puis les bâtiments, transformés en riche demeure par la famille de Neufbourg, resteront habités jusqu'en 1981 date à laquelle, les derniers propriétaires, la famille Boudot, vendent le domaine à la ville de Montbrison. La chapelle Sainte-Eugénie et les anciens bâtiments conventuels sont classés monuments historiques le 14 décembre 1992. Après avoir failli être vendu en 2007 à une société foncière pour y aménager des logements. Les deux murs sud et est de la chapelle, ainsi que les deux murs arasés sur lesquels sont appuyés les contreforts épaulant les murs nord et ouest de celle-ci, sont d'époque gallo-romaine. Un arc large de 5m, antique, a été mis en évidence sur la partie basse du mur du chevet. Il a été fermé lors de la construction du chevet. Le prolongement du mur du chevet, d'origine antique, a été réaménagé à son extrémité pour servir de piédroit au portail qui donnait accès à la cour du prieuré. Un oculus, occulté, éclairait le chœur. Le portail ogival surhaussé donnait autrefois accès, par une volée de quatre degrés, au sol de la nef, établi en contrebas. Au 18<sup>e</sup> siècle la chapelle est transformée en remise et étable, la nef est divisée en deux par un mur, et un plancher divise le volume en deux à mi-hauteur.

Période(s) principale(s) : 2<sup>e</sup> siècle, 14<sup>e</sup> siècle, 1<sup>er</sup> quart 19<sup>e</sup> siècle, 3<sup>e</sup> quart 20<sup>e</sup> siècle, 4<sup>e</sup> quart 20<sup>e</sup> siècle

### Description

La chapelle adopte un plan rectangulaire (59m x 12m), avec deux travées voûtées sur croisée d'ogives dont les nervures, de section polygonale, retombent sur de petits culots en encorbellement. Trois arcs doubleaux brisés sont présents dans le voûtement de la chapelle : deux aux extrémités, engagés, et un autre central ; et deux paires d'arcs formerets figurent sur les murs nord et sud. Trois hautes lancettes, deux au nord et une au sud, éclairent la nef. Le chevet, ajouré d'un oculus,

aujourd'hui occulté, se termine par un chevet plat qui était probablement surélevé de deux marches et communiquait, par une petite porte, avec le reste de l'aile sud. Dans le chœur quelques restes d'aménagements liturgiques : un lavabo dans sa niche à arcature trifoliée et un placard à arcature ogivale soutenue par des colonnettes, l'un et l'autre établis dans l'épaisseur du mur gouttereau. L'archivolte extérieure du portail, en cintre brisé et très surhaussé, a une voussure formée de trois rangs superposés de moulures toriques reposant sur autant de colonnettes refouillées dans la maçonnerie, avec des chapiteaux ornés de feuillages. Le tympan à jour se compose de trois trèfles de réseau disposés en pointe et reposant sur un arc surbaissé trilobé ; ce dernier encadre un tympan en bois ajouré d'un trèfle découpé. Une étroite porte, située à 10m du sol à droite de la façade, donnait accès au clocher et à l'espace situé au-dessus des voûtes. Le mur du chevet ainsi que le mur sud sont composés d'un petit appareil régulier de moellons de granit lié par un mortier jaune très dur (opus vitatum). Le mur nord est construit en moellon de granite et de calcaire assisés liés de mortier roux. La mise en œuvre du mur occidental est très diverse : appareil assisé de tailles diverses en moellon équarri à tête dressée, ou en pierre de taille, assemblés à points maigres par un mortier roux. Les moellons sont essentiellement composés de calcaire de Ruffieu, blanc crème à patine orange ; les éléments du décor architectural du portail sont en grès houiller beige verdâtre. Présence de trous de boulins régulièrement implantés sur les façades visibles de la chapelle. La toiture, à longs pans et croupe est couverte de tuiles creuses. L'ancien clocher-mur de la façade est débordant en hauteur et masque la toiture arrière ; il est couvert de pierres de taille.

### Éléments descriptifs

Matériau(x) du gros-œuvre, mise en œuvre et revêtement : granite ; enduit ; moellon

Matériau(x) de couverture : tuile creuse

Plan : plan rectangulaire régulier

Couvrements : voûte d'ogives

Type(s) de couverture : toit à longs pans ; croupe

### Typologies et état de conservation

État de conservation : mauvais état, désaffecté

### Statut, intérêt et protection

Intérêt de l'œuvre : à signaler

Protections : classé MH, 1992/12/14

Statut de la propriété : propriété de la commune

### Présentation

#### Chronologie de la chapelle Sainte-Eugénie

Suite à deux années de fouilles sur le site du Clos Sainte-Eugénie, réalisées sous la direction du service régional de l'archéologie (Direction régionale des affaires culturelles en Rhône-Alpes) et achevées en 1992, une cartographie des vestiges montre l'extension réduite du site (environ 15 ha), dont les édifices publics semblent constituer la majeure partie ; il s'agirait d'un vaste ensemble cultuel et thermal. Au cours de ces travaux, les traces d'un sanctuaire semblent avoir été identifiées, édifice nécessairement associé à ce type d'ensemble.

Concernant l'édifice thermal primitif, la partie conservée en élévation des vestiges forme un bâtiment allongé de 59m X 12 dont la chapelle constitue l'extrémité ouest. Les recherches archéologiques ont permis de cerner l'emprise générale de la construction antique et l'essentiel de son plan (sa partie connue couvre 1488 m<sup>2</sup>, mais pourrait atteindre 1850 m<sup>2</sup> compte tenu des vestiges enfouis sous la route. La fonction de plusieurs de ses pièces a pu être déterminée par la découverte d'hypocaustes, de bassins et d'ouvertures diverses conservées dans les parties en élévation...

La deuxième occupation connue des lieux est celle d'un prieuré médiéval. Le couvent du Palais (« Domus de Palatio ») est fondé au 11e : l'abbé de la Chaise-Dieu Ponce de Tournon est appelé en 1096 à Lyon par l'archevêque Hugues (BNF ms Fr 930 - Pouillé mss Descamps, vol. coté Abbayes, 104. A. Vachez, Les familles chevaleresques, p. 8) qui lui donne l'église de Modon près de Montbrison. Ponce établit un prieuré conventuel à Modon pour 12 cloîtres, qui nomme aux prieurés simples de Chalin, Valfleurie, Boisset et le Comtal. D'autres sources archivistiques précisent que la Domus de Palatio n'est acquise par l'abbaye de la Chaise-Dieu qu'en 1254. La Chaise-Dieu achète à des laïcs la seigneurie du Palais ; c'est essentiellement une dîmerie laïque se montant à 1120 lb...et portant pour moitié sur des vignes utiles aux moines (de 1254 à 1405 l'abbaye achète la dîme sur les terres et vignes exemptes de cette tâche, mais enclavées parmi les fonds relevant du Palais). Elle bâtit une église au Palais et confisque à Savigneux le patronage de Moingt (Guichard G (sous la direction de). Chartes du Forez antérieures à 1301, J.E. Dufour, 1933 - 1943, Mâcon, 9 vol., chartes T XV). L'achat porte sur la seigneurie du Palais, essentiellement une dîmerie laïque. C'est probablement à cet établissement qu'il faut rattacher les vestiges d'une modeste installation qui fut détruite lors de la construction de la chapelle ; le matériel provenant de la couche de démolition est, selon l'étude archéologique, caractéristique de la deuxième moitié du 13e siècle, confortant ainsi

la datation proposée pour la construction de la chapelle Sainte-Eugénie (limite 13e siècle, 14e siècle). Cette construction intervient dans le cadre d'autres travaux conduisant à l'établissement d'un prieuré, détruisant, ou transformant de fait certaines parties antiques. Les nouveaux bâtiments sont établis en U autour d'une cour étroite fermée à l'ouest par un grand portail ; les ailes sud et est réutilisent les murs antiques ou prennent appui dessus. (THIRION, Philippe, BLIN, Olivier, HURTIN, Stéphanie, LE BARRIER, Christian. Les thermes antiques d'Aquae Segetae et le prieuré médiéval de Sainte-Eugénie à Montbrison - Moingt (Loire). DRAC, SRA, Lyon, 1993 (rapport de fouilles)).

Ainsi la chapelle à deux travées couvertes de voûtes d'ogive est constituée de deux murs antiques hauts d'une douzaine de mètres et de deux murs médiévaux construits en deçà de murs antiques arasés sur lesquels sont assis des contreforts. On y pénètre depuis l'ouest par un remarquable portail ogival surhaussé qui donnait autrefois accès, par une volée de quatre marches, au sol de la nef, établi en contrebas. Le chevet plat était probablement surélevé de deux degrés et communiquait, par une petite porte ogivale, avec le reste de l'aile sud.

Après 1500 le prieuré bénédictin décline et vend la totalité de ses rentes en 1691. Les bâtiments sont vendus comme bien national à la Révolution : 30 décembre 1790, estimation du palais de Moingt dépendant des Bénédictins de la Chaise-Dieu. Désignation des biens : « ...Un bâtiment situé eu lieu appelé le Palais composé d'une cuisine, d'une cave voûtée, trois petites chambres, un grenier, deux celliers, deux cuvages, une écurie, une fenière, un pigeonnier, un chapit, une cour où il y a un puits, un petit jardin y attenant, une chapelle, une petite place au devant d'icelle, le tout joignant le grand chemin de Montbrison à Saint-Antelme d'occident, estimé à 2 000 lb. Les bâtiments et terrains attenants sont adjugés le 19 septembre 1791 à Mathieu Pugnois notaire à Montbrison (AD 42, Q 180 et Q 160/1-n°577).

Les moniales de Sainte-Claire, les Clarisses, installées depuis 1500 par Pierre d'Urfé, perdirent leur couvent de Montbrison en 1792 qui fut vendu en 1795 comme bien national. Elles découvrirent à Moingt la maison vétuste de Sainte-Eugénie, ancien couvent des Bénédictines. Elles s'y installèrent le 24 septembre 1804, elles furent 15 au départ puis rejointes par onze autres sœurs, et le quittèrent en 1821 pour aller s'installer dans l'ancien monastère des Capucins. Elles entreprirent de grandes réparations : construction d'un étage supplémentaire au logis (relevés Christian Le Barrier, 2001), et restauration de la chapelle et de son chœur. (CHAPERON, Henri. Histoire des Clarisses de Montbrison. In Village de Forez, n° 22, avril 1985).

La section A2 du cadastre ancien de 1809 (AD 42 côte 1682VT12\_38), indiquent clairement l'intitulé du lieu : Palais de Moingt, et le statut des bâtiments : Couvent Sainte-Claire. Cependant les matrices cadastrales précisent que le propriétaire des lieux est M. Goutorbe Hilaire Benoît, lequel possède une terre (parcelle n° 428), trois jardins (n° 429, 430, 432bis), deux maisons (n° 430bis, l'aumônerie, et n° 433, maison et cour), une église (n° 431) et une place ou aisance (n° 432).

Après le départ des sœurs, en 1824, un incendie se déclare dans la chapelle, alors propriété de M. Goutorbe qui l'utilise pour entreposer des tonneaux d'eaux-de-vie. Après l'abandon de toute vie conventuelle le site revient à des particuliers. « L'église est brûlée à mon bien grand regret ; c'est une vraie perte pour les amateurs d'antiquités... » écrit-il à M. de la Bâtie, un correspondant. (HURTIN, Stéphanie. Le prieuré de Sainte-Eugénie. Mémoire de maîtrise sous la direction de J.-F. Reynaud, Université Lumière-Lyon 2, 1994.).

Au cours du premier semestre 1851, un atelier de tissage est installé dans le vieux prieuré qui est alors la propriété de M. Goutorbe. M. de Jussieu fait confectionner sur place 12 métiers battants, dans l'espoir d'en quadrupler le nombre. On installe des métiers Jacquard probablement sous les voûtes de la chapelle. M. de Jussieu entend fabriquer des rubans simples d'un placement assuré (BAROU, Joseph. 1851 : quand les métiers battaient à Sainte-Eugénie (Moingt), In Village de Forez n° 87-88 octobre 2001.

Les bâtiments, acquis en 1865 par M. Sirventon, passent par mariage aux époux de Neufbourg-Sirventon qui entreprennent d'en transformer l'aile sud en demeure bourgeoise. En 1882 la chapelle est transformée en remise, étable et fenil. Les dépendances formant l'aile nord sont démolies.

La propriété est par la suite vendue à la famille Boudot qui l'habite de 1926 à 1989 (Archives SRA Rhône-Alpes, Mémoire des travaux exécutés pour le compte de Monsieur Boudot Propriétaire du château Ste Eugénie à Moingt, de 1926 à 1967). La ville de Montbrison est propriétaire depuis le 14 novembre 1989. La chapelle Sainte-Eugénie et les anciens bâtiments conventuels situés à Montbrison (section AH 113) inscrits sur l'inventaire supplémentaire des monuments historiques le 19 avril 1988, puis classés monument historique le 14 décembre 1992. Après avoir failli être vendu en 2007 à une société foncière pour y aménager des logements, le site attend...(AC Montbrison, délibération du 06 novembre 2007).

## Références documentaires

### Documents d'archive

- **THIRION, Philippe (sous la direction de). Les thermes antiques d'Aquae. Montbrison - Moingt**  
THIRION, Philippe (sous la direction de). **Les thermes antiques d'Aquae. Montbrison - Moingt (Loire).**  
1991. DRAC, SRA, Lyon (rapport de fouilles)
- **THIRION, Philippe, BLIN, Olivier, HURTIN, Stéphanie, LE BARRIER, Christian. Les thermes antiques**

THIRION, Philippe, BLIN, Olivier, HURTIN, Stéphanie, LE BARRIER, Christian. **Les thermes antiques d'Æquæ Segetæ et le prieuré médiéval de Sainte-Eugénie à Montbrison - Moingt (Loire)**. DRAC, SRA, Lyon, 1993 (rapport de fouilles)

## Documents figurés

- **AD 42, série 2 Fi Moingt 2. Le château de Neufbourg et le gros Sully. Potard (imprimeur libraire) - AD 42, série 2 Fi Moingt 2. Le château de Neufbourg et le gros Sully. Potard (imprimeur libraire) - Montbrison. 1ère moitié 20e siècle (Coll. Part. Tissier).**

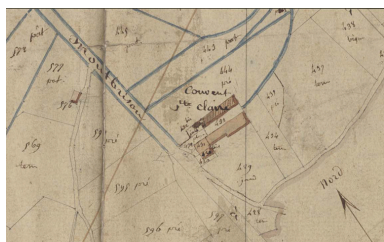
## Bibliographie

- **HURTIN, Stéphanie. Le prieuré de Sainte-Eugénie. Mémoire de maîtrise sous la direction de J.-F. HURTIN, Stéphanie. Le prieuré de Sainte-Eugénie. Mémoire de maîtrise sous la direction de J.-F. Reynaud, Université Lumière-Lyon 2, 1994.**

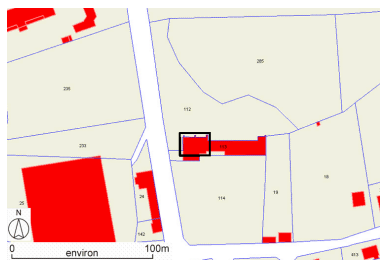
## Périodiques

- **DULAC, Jean-Baptiste. Les ruines de Sainte-Eugénie à Moingt**  
DULAC, Jean-Baptiste. **Les ruines de Sainte-Eugénie à Moingt. Annales de la Société d'agriculture de la Loire**, 1876, p. 194-216.

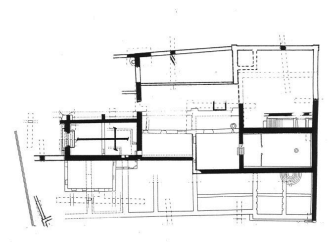
## Illustrations



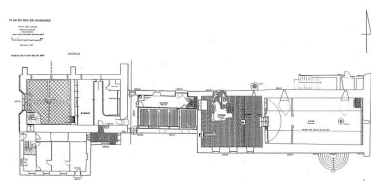
Plan de situation, d'après le cadastre de 1809, section A2, échelle originale 1:2500. Plan cadastral, dit cadastre napoléonien. Dessin au crayon, plume et lavis d'encres colorées sur papier, 1809. AD Loire. 1682VT12\_38  
Dess. Thierry Monnet  
IVR82\_20134203293NUD



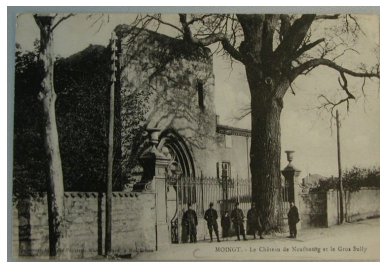
Plan de situation, sur fond de plan cadastral, section AH, échelle originale 1:1250. Source : Direction générale des Finances Publiques - Cadastre ; mise à jour : 1986.  
Dess. Thierry Monnet  
IVR82\_20134203318NUD



Emprise générale du prieuré médiéval (14e siècle). Relevé archéologique. Sous la direction de Ph. Thirion, SRA Rhône-Alpes, 1991.  
Repro. Thierry Monnet, Autr. Olivier (archéologue) Blin  
IVR82\_20134203297NUCB



Plan du rez-de-chaussée des bâtiments actuels. Relevé B. Sagnier, D. Aboujaouade. Sous la direction de Ph. Thirion, SRA Rhône-Alpes, 1991.  
Repro. Thierry Monnet,  
Autr. Brigitte Sagnier,  
Autr. Divina Aboujaoude  
IVR82\_20134203299NUCB



2 Fi Moingt 2. Moingt.- Le château de Neufbourg et le gros Sully. Imp.-Lib. M. Potard, Montbrison. S.D. Carte Postale. Carte postale (1ère moitié 20e siècle) AD Loire. 2 Fi Moingt 2  
Repro. Thierry Monnet,  
Autr. Potard (imprimeur)  
IVR82\_20134203302NUCB





Détail du lavabo et du placard mural.

Repro. Thierry Monnet  
IVR82\_20134203314NUCAB



Détail du lavabo.

Repro. Thierry Monnet  
IVR82\_20134203315NUCAB



Détail de la porte du mur est, côté chapelle.

Repro. Thierry Monnet  
IVR82\_20134203316NUCAB



Porte dans le mur est, côté extérieur à la chapelle.

Repro. Thierry Monnet  
IVR82\_20134203317NUCAB



Vue générale du site de Sainte-Eugénie, avec, à l'ouest, la chapelle.

Phot. Eric Dessert  
IVR82\_20084200125NUCA



Vue d'ensemble depuis le nord de la chapelle et des bâtiments d'habitation.

Phot. Eric Dessert  
IVR82\_20084200133NUCA



Vue générale de la  
façade de la chapelle  
Phot. Eric Dessert  
IVR82\_20084200973NUCA



Elévation de la façade  
ouest de la chapelle.  
Phot. Eric Dessert  
IVR82\_20074200907NUCA



Détail de la partie haute  
du portail de la chapelle.  
Phot. Eric Dessert  
IVR82\_20084200134NUCA



Vue d'ensemble des voûtes de la  
chapelle en direction de l'ouest.  
Phot. Eric Dessert  
IVR82\_20084200149NUCA



Vue d'ensemble des  
voûtes de la chapelle en  
direction du chœur (à l'est).  
Phot. Eric Dessert  
IVR82\_20084200131NUCA



Détail des voûtes de la  
chapelle, première travée.  
Phot. Eric Dessert  
IVR82\_20084200132NUCA



Détail de l'angle sud-  
est de la chapelle.  
Phot. Eric Dessert  
IVR82\_20084200121NUCA



Détail de l'angle sud-est  
intérieur de la chapelle.  
Phot. Thierry Monnet  
IVR82\_20134203311NUCA



Vue d'ensemble du lavabo  
et du placard mural.

Phot. Eric Dessert  
IVR82\_20084200122NUCA



Vue d'ensemble du mur  
de refend central de la  
chapelle, depuis le chœur.

Phot. Eric Dessert  
IVR82\_20084200124NUCA



Vue d'ensemble des crèches de  
l'étable, établies contre le mur de  
refend de la chapelle, côté chœur.

Phot. Thierry Monnet  
IVR82\_20134203312NUCA

## Dossiers liés

### Dossiers de synthèse :

Présentation de la commune de Moingt (associée à Montbrison) (IA42001387) Montbrison, Moingt

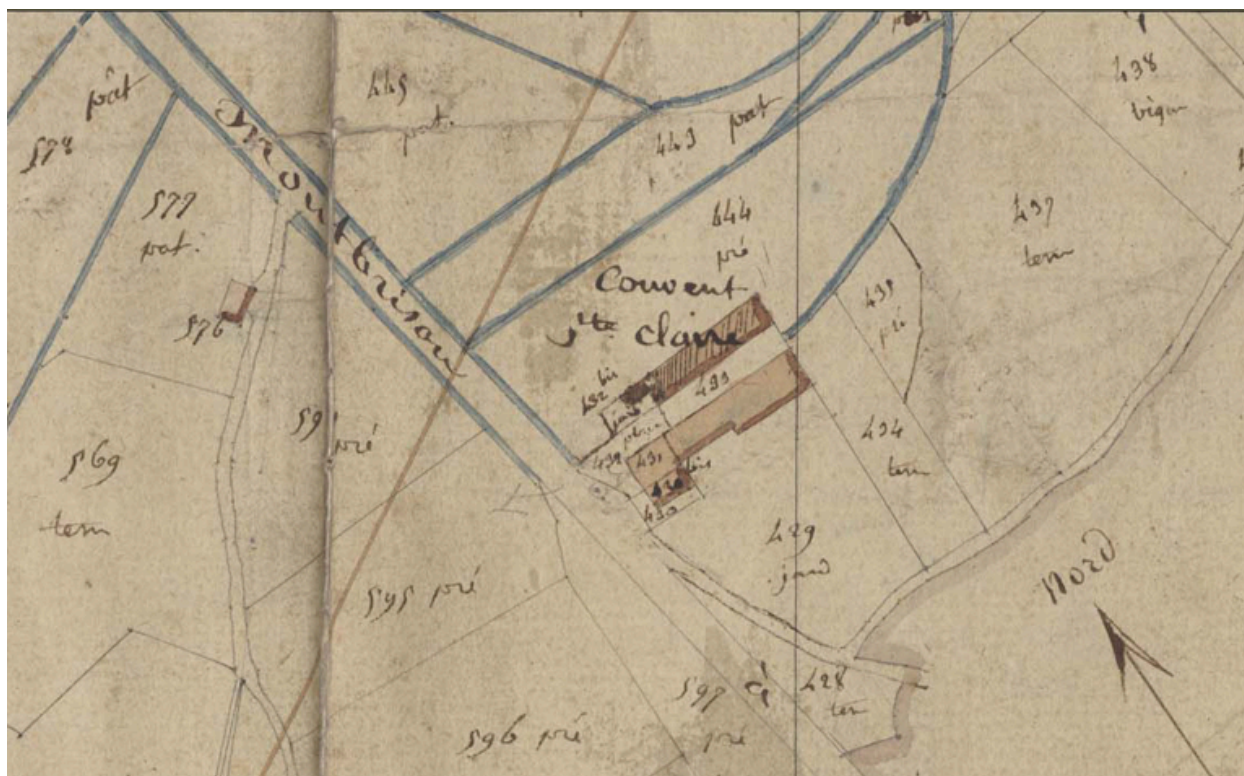
### Oeuvre(s) contenue(s) :

### Oeuvre(s) en rapport :

Site archéologique de Sainte-Eugénie (IA42003623) Rhône-Alpes, Loire, Montbrison, Moingt, le Panorama, avenue Thermale

Auteur(s) du dossier : Caroline Guibaud, Thierry Monnet

Copyright(s) : © Région Rhône-Alpes, Inventaire général du patrimoine culturel ; © Conseil général de la Loire



Plan de situation, d'après le cadastre de 1809, section A2, échelle originale 1:2500  
Plan cadastral, dit cadastre napoléonien  
Dessin au crayon, plume et lavis d'encre colorées sur papier, 1809. AD Loire. 1682VT12\_38

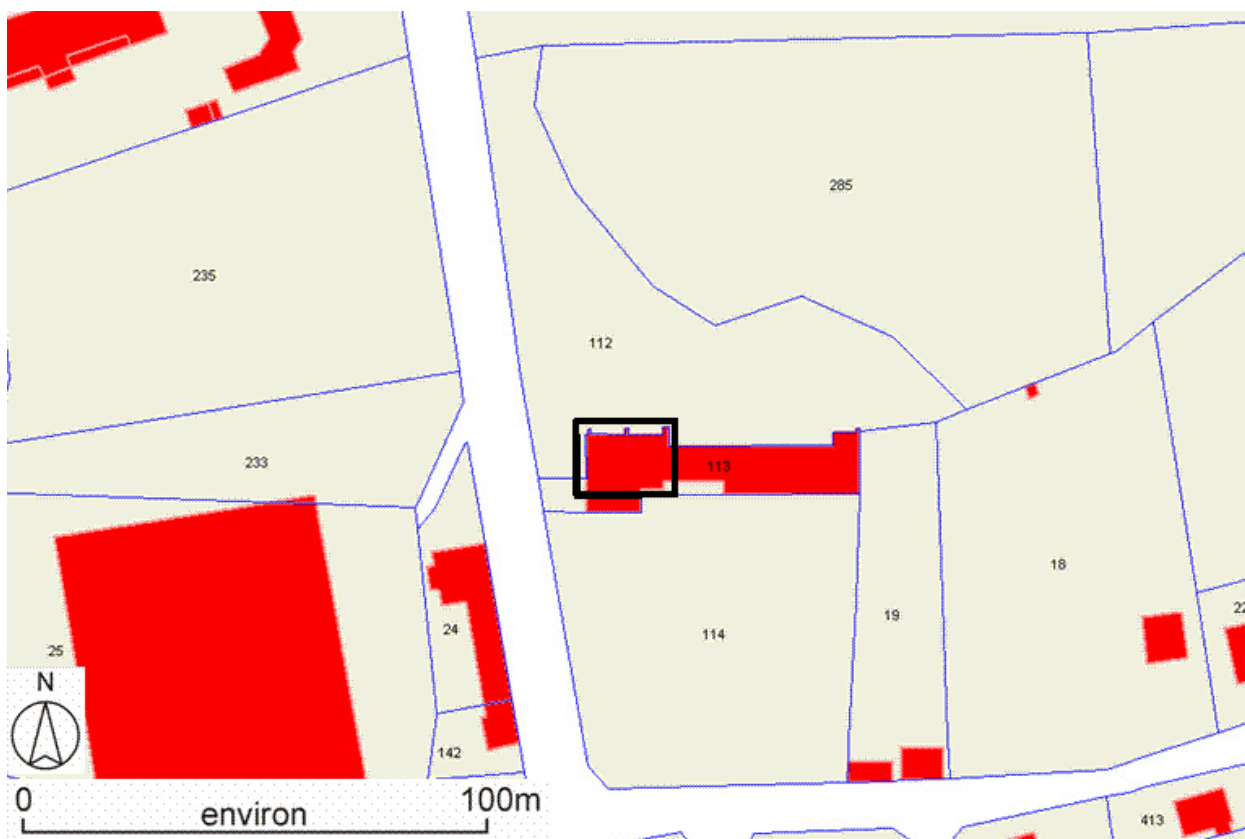
IVR82\_20134203293NUD

Auteur de l'illustration : Thierry Monnet

Technique de relevé : reprise de fond ;

© Région Rhône-Alpes, Inventaire général du patrimoine culturel ; © Archives départementales de la Loire  
reproduction soumise à autorisation du titulaire des droits d'exploitation





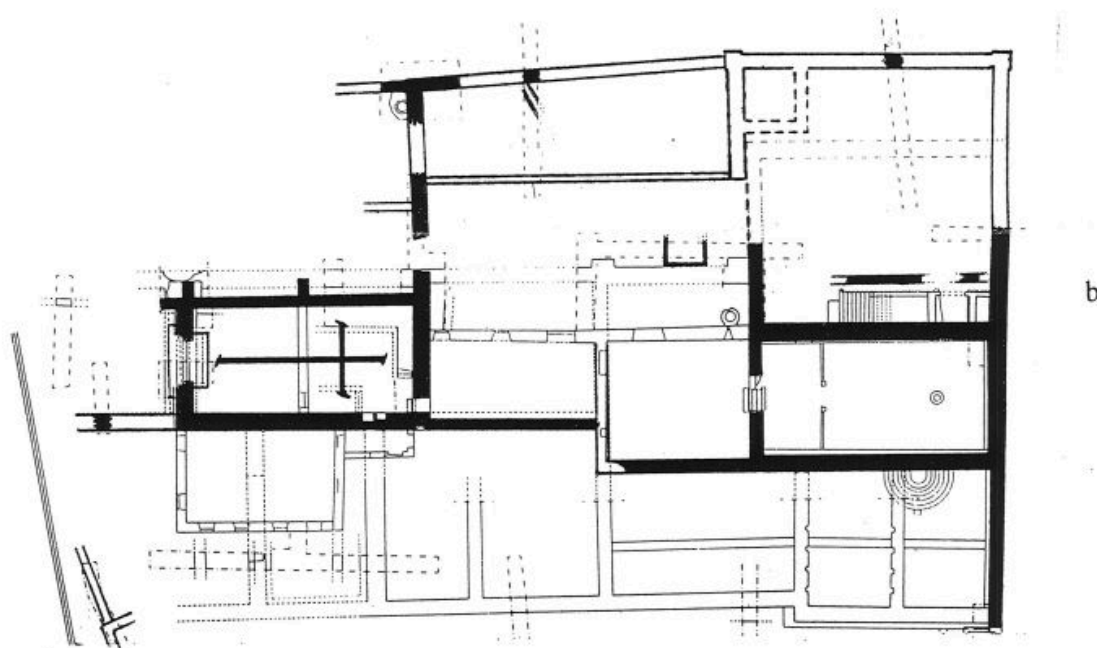
Plan de situation, sur fond de plan cadastral, section AH, échelle originale 1:1250. Source : Direction générale des Finances Publiques - Cadastre ; mise à jour : 1986.

IVR82\_20134203318NUD

Auteur de l'illustration : Thierry Monnet

Technique de relevé : reprise de fond ;

© Région Rhône-Alpes, Inventaire général du patrimoine culturel ; © Archives départementales de la Loire  
reproduction soumise à autorisation du titulaire des droits d'exploitation



Emprise générale du prieuré médiéval (14e siècle). Relevé archéologique. Sous la direction de Ph. Thirion, SRA Rhône-Alpes, 1991.

Référence du document reproduit :

- **THIRION, Philippe (sous la direction de). Les thermes antiques d'Aquae. Montbrison - Moingt**  
THIRION, Philippe (sous la direction de). Les thermes antiques d'Aquae. Montbrison - Moingt (Loire). 1991.  
DRAC, SRA, Lyon (rapport de fouilles) Relevé à l'encre noire (1991)  
SRA Rhône-Alpes

IVR82\_20134203297NUCB

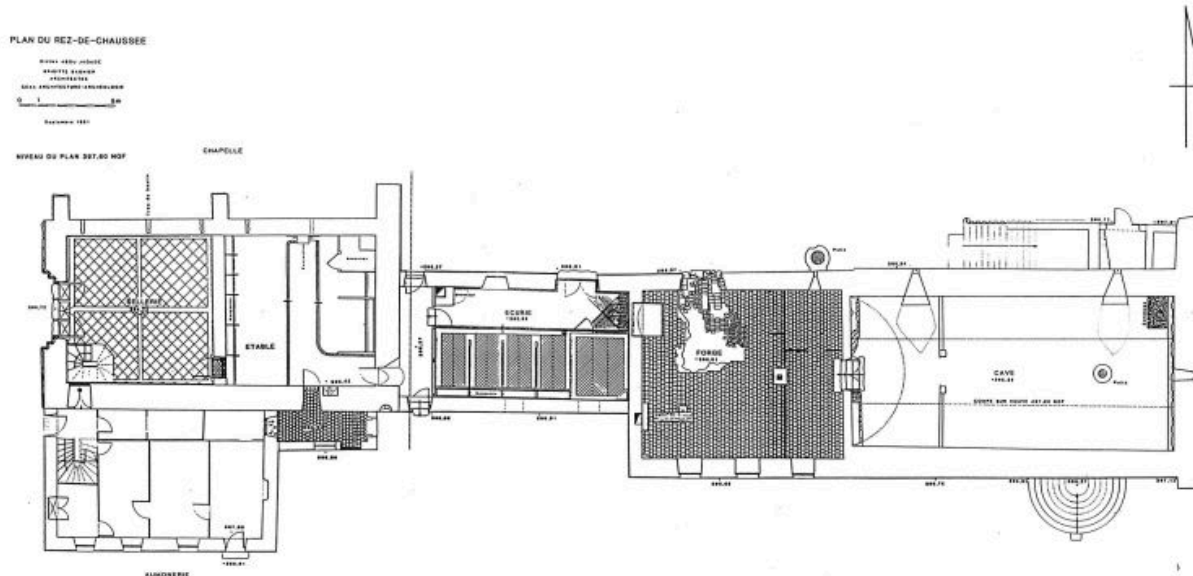
Auteur de l'illustration (reproduction) : Thierry Monnet

Auteur du document reproduit : Olivier (archéologue) Blin

Date de prise de vue : 2006

© Région Rhône-Alpes, Inventaire général du patrimoine culturel ; © Service régional de l'Archéologie de Rhône-Alpes

reproduction soumise à autorisation du titulaire des droits d'exploitation



Plan du rez-de-chaussée des bâtiments actuels. Relevé B. Sagnier, D. Aboujaoude. Sous la direction de Ph. Thirion, SRA Rhône-Alpes, 1991.

Référence du document reproduit :

- **THIRION, Philippe (sous la direction de). Les thermes antiques d'Aquae. Montbrison - Moingt**  
THIRION, Philippe (sous la direction de). Les thermes antiques d'Aquae. Montbrison - Moingt (Loire). 1991.  
DRAC, SRA, Lyon (rapport de fouilles) Relevé à l'encre (1991)  
SRA Rhône-Alpes

IVR82\_20134203299NUCB

Auteur de l'illustration (reproduction) : Thierry Monnet

Auteur du document reproduit : Brigitte Sagnier, Divina Aboujaoude

Date de prise de vue : 2006

© Région Rhône-Alpes, Inventaire général du patrimoine culturel ; © Service régional de l'Archéologie de Rhône-Alpes

reproduction soumise à autorisation du titulaire des droits d'exploitation



2 Fi Moingt 2. Moingt.- Le château de Neufbourg et le gros Sully. Imp.-Lib. M. Potard, Montbrison. S.D. Carte Postale.  
Carte postale (1ère moitié 20e siècle) AD Loire. 2 Fi Moingt 2

Référence du document reproduit :

- **AD 42, série 2 Fi Moingt 2. Le château de Neufbourg et le gros Sully. Potard (imprimeur libraire) -**  
AD 42, série 2 Fi Moingt 2. **Le château de Neufbourg et le gros Sully.** Potard (imprimeur libraire) -  
Montbrison. 1ère moitié 20e siècle (Coll. Part. Tissier).

IVR82\_20134203302NUCB

Auteur de l'illustration (reproduction) : Thierry Monnet

Auteur du document reproduit : Potard (imprimeur)

Date de prise de vue : 2006

© Région Rhône-Alpes, Inventaire général du patrimoine culturel  
reproduction soumise à autorisation du titulaire des droits d'exploitation



Détail d'un culot sur lequel reposent les ogives et arcs doubleaux.

IVR82\_20134203313NUCAB

Auteur de l'illustration (reproduction) : Thierry Monnet

Date de prise de vue : 2006

© Région Rhône-Alpes, Inventaire général du patrimoine culturel ; © Conservation régionale des Monuments  
Historiques de Rhône-Alpes

reproduction soumise à autorisation du titulaire des droits d'exploitation



Détail du lavabo et du placard mural.

IVR82\_20134203314NUCAB

Auteur de l'illustration (reproduction) : Thierry Monnet

Date de prise de vue : 2006

© Région Rhône-Alpes, Inventaire général du patrimoine culturel ; © Conservation régionale des Monuments  
Historiques de Rhône-Alpes

reproduction soumise à autorisation du titulaire des droits d'exploitation



Détail du lavabo.

IVR82\_20134203315NUCAB

Auteur de l'illustration (reproduction) : Thierry Monnet

Date de prise de vue : 2006

© Région Rhône-Alpes, Inventaire général du patrimoine culturel ; © Conservation régionale des Monuments  
Historiques de Rhône-Alpes

reproduction soumise à autorisation du titulaire des droits d'exploitation



Détail de la porte du mur est, côté chapelle.

IVR82\_20134203316NUCAB

Auteur de l'illustration (reproduction) : Thierry Monnet

Date de prise de vue : 2006

© Région Rhône-Alpes, Inventaire général du patrimoine culturel ; © Conservation régionale des Monuments  
Historiques de Rhône-Alpes

reproduction soumise à autorisation du titulaire des droits d'exploitation





Porte dans le mur est, côté extérieur à la chapelle.

IVR82\_20134203317NUCAB

Auteur de l'illustration (reproduction) : Thierry Monnet

Date de prise de vue : 2006

© Région Rhône-Alpes, Inventaire général du patrimoine culturel ; © Conservation régionale des Monuments  
Historiques de Rhône-Alpes

reproduction soumise à autorisation du titulaire des droits d'exploitation



Vue générale du site de Sainte-Eugénie, avec, à l'ouest, la chapelle.

IVR82\_20084200125NUCA

Auteur de l'illustration : Eric Dessert

Date de prise de vue : 2006

© Région Rhône-Alpes, Inventaire général du patrimoine culturel  
reproduction soumise à autorisation du titulaire des droits d'exploitation



Vue d'ensemble depuis le nord de la chapelle et des bâtiments d'habitation.

IVR82\_20084200133NUCA

Auteur de l'illustration : Eric Dessert

Date de prise de vue : 2006

© Région Rhône-Alpes, Inventaire général du patrimoine culturel  
reproduction soumise à autorisation du titulaire des droits d'exploitation



Vue générale de la façade de la chapelle

IVR82\_20084200973NUCA

Auteur de l'illustration : Eric Dessert

Date de prise de vue : 2006

© Région Rhône-Alpes, Inventaire général du patrimoine culturel  
reproduction soumise à autorisation du titulaire des droits d'exploitation



Elévation de la façade ouest de la chapelle.

IVR82\_20074200907NUCA

Auteur de l'illustration : Eric Dessert

Date de prise de vue : 2006

© Région Rhône-Alpes, Inventaire général du patrimoine culturel  
reproduction soumise à autorisation du titulaire des droits d'exploitation



Détail de la partie haute du portail de la chapelle.

IVR82\_20084200134NUCA

Auteur de l'illustration : Eric Dessert

Date de prise de vue : 2006

© Région Rhône-Alpes, Inventaire général du patrimoine culturel  
reproduction soumise à autorisation du titulaire des droits d'exploitation



Vue d'ensemble des voûtes de la chapelle en direction de l'ouest.

IVR82\_20084200149NUCA

Auteur de l'illustration : Eric Dessert

Date de prise de vue : 2006

© Région Rhône-Alpes, Inventaire général du patrimoine culturel  
reproduction soumise à autorisation du titulaire des droits d'exploitation



Vue d'ensemble des voûtes de la chapelle en direction du chœur (à l'est).

IVR82\_20084200131NUCA

Auteur de l'illustration : Eric Dessert

Date de prise de vue : 2006

© Région Rhône-Alpes, Inventaire général du patrimoine culturel  
reproduction soumise à autorisation du titulaire des droits d'exploitation





Détail des voûtes de la chapelle, première travée.

IVR82\_20084200132NUCA

Auteur de l'illustration : Eric Dessert

Date de prise de vue : 2006

© Région Rhône-Alpes, Inventaire général du patrimoine culturel  
reproduction soumise à autorisation du titulaire des droits d'exploitation



Détail de l'angle sud-est de la chapelle.

IVR82\_20084200121NUCA

Auteur de l'illustration : Eric Dessert

Date de prise de vue : 2006

© Région Rhône-Alpes, Inventaire général du patrimoine culturel  
reproduction soumise à autorisation du titulaire des droits d'exploitation



Détail de l'angle sud-est intérieur de la chapelle.

IVR82\_20134203311NUCA

Auteur de l'illustration : Thierry Monnet

Date de prise de vue : 2006

© Région Rhône-Alpes, Inventaire général du patrimoine culturel  
reproduction soumise à autorisation du titulaire des droits d'exploitation



Vue d'ensemble du lavabo et du placard mural.

IVR82\_20084200122NUCA

Auteur de l'illustration : Eric Dessert

Date de prise de vue : 2006

© Région Rhône-Alpes, Inventaire général du patrimoine culturel  
reproduction soumise à autorisation du titulaire des droits d'exploitation



Vue d'ensemble du mur de refend central de la chapelle, depuis le chœur.

IVR82\_20084200124NUCA

Auteur de l'illustration : Eric Dessert

Date de prise de vue : 2006

© Région Rhône-Alpes, Inventaire général du patrimoine culturel  
reproduction soumise à autorisation du titulaire des droits d'exploitation



Vue d'ensemble des crèches de l'étable, établies contre le mur de refend de la chapelle, côté chœur.

IVR82\_20134203312NUCA

Auteur de l'illustration : Thierry Monnet

Date de prise de vue : 2006

© Région Rhône-Alpes, Inventaire général du patrimoine culturel  
reproduction soumise à autorisation du titulaire des droits d'exploitation