



Rhône-Alpes, Loire
Montbrison
25 rue Martin-Bernard , 22 rue des Legouvé

Hôtel Henrys puis maison

Références du dossier

Numéro de dossier : IA42003209
Date de l'enquête initiale : 2006
Date(s) de rédaction : 2012
Cadre de l'étude : inventaire topographique
Degré d'étude : repéré
Référence du dossier Monument Historique : PA00117530

Désignation

Dénomination : hôtel
Vocable : Maison des Lions
Appellation : hôtel Henrys
Destinations successives : maison
Parties constituantes non étudiées : cour, puits, fontaine

Compléments de localisation

Milieu d'implantation : en ville
Références cadastrales : 1809, E, 339 ; 1986, BK, 539-540

Historique

Thomas Rochigneux montre, dans des croquis annotés, deux maisons donnant « Grande Rue de la Cordonnerie » sur l'emplacement de la « Maison des Lions ». Ce manuscrit précise que les maisons de Pierre Gallopin, potier d'étain, et de Claude Prieur, sont « démolies et rebâties par un membre de la famille Henrys ». La nouvelle construction aurait été bâtie par Pierre Henrys, entre les années 1580 et 1620. Pourvue de deux corps de bâtiments reliés par une galerie à colonnade sur cour, la demeure passe ensuite, selon Rochigneux, à « Vital Henrys et à Pierre Relogue ». Traditionnellement le propriétaire évoqué reste Claude Henrys (1615-1662), célèbre juriconsulte forézien, avocat du roi au présidial de Montbrison. Les armoiries des Henrys sculptées à deux reprises dans l'édifice attestent l'empreinte de cette famille. Un écu armorié sur le fût d'une colonne (remployé), qui soutenait la galerie à colonnade (détruite), est de la 2e moitié du 16e siècle. Ce fût présente les armoiries contournées des Henrys : inversion répondant probablement aux armoiries d'alliance sculptées sur une autre colonne pour une lecture en miroir (?). Le 2e écu des Henrys, enchâssé dans la façade sur rue entre quatre mufles de lions, est une reconstitution du 4e quart du 20e siècle ; en 1894, Rochigneux mentionne le « blason des Henrys mutilé ». Le corps rue Legouvé (B) montre des éléments d'architecture in situ, de la fin du 16e siècle tel qu'un escalier en vis, un puits dans la cour et plusieurs vestiges remployés comme une porte en accolade, un palier intérieur à arcades, une colonne aux armoiries de la famille Henrys. Le corps rue Martin Bernard (A) est un réaménagement, au début du 17e siècle, des maisons Gallopin et Prieur dont une a conservé un puits de lumière. En créant au début du 17e siècle sa célèbre façade à têtes de lions, le commanditaire harmonise des bâtiments existants sur la rue principale. A la même date, il installe au 1er étage de sa demeure un vaste salon avec plafond à caissons. Chaque caisson est orné de bouquets de fleurs au naturel ; sa restauration actuelle a mis en évidence ce décor floral polychrome particulièrement bien conservé. Au 18e siècle, le plan de la traversée de Montbrison précise qu'au n° 21 de la Grande Rue, la demeure est à « 2 étages, pierre de taille, très bonne et belle » ; elle appartient à M. de Boubée. De cette époque, la demeure conserve une cheminée. Remanié au cours du 19e siècle, l'hôtel Henrys présente dans le corps (A), une élévation sur cour avec des fenêtres rectangulaires à feuillure, un vaste escalier tournant à retours avec jour, suspendu, ainsi que des aménagements intérieurs avec cheminées dans les corps A et B. Aujourd'hui l'édifice est en cours de restauration. La restitution, dans la cour intérieure, d'une élévation à de pan de bois (corps B) et d'une galerie sur colonnade reliant les corps A et B, se

fonde sur des vestiges architecturaux en place (sablières, portes murées, colonne). L'existence de la galerie sur colonnade est d'ailleurs confirmée par les documents d'archives tels que le plan parcellaire de Boisboissel vers 1813 et le manuscrit de Rochigneux complété d'un croquis daté de 1894.

Période(s) principale(s) : 2e moitié 16e siècle, 1ère moitié 17e siècle, 19e siècle, 1er quart 21e siècle

Personne(s) liée(s) à l'histoire de l'oeuvre : Claude Henrys, (habitant célèbre)

Description

L'hôtel est constitué de deux corps de bâtiments reliés par une galerie à colonnade sur cour. Le corps A rue Martin Bernard, présente sur son élévation principale en pierre de taille, trois niveaux et quatre travées symétriques. Le rez-de-chaussée, avec une entrée décentrée, compte quatre arcades en plein cintre (partiellement murées) inscrites dans un appareil à bossages à refends en crossettes. Un large bandeau d'étage, orné de quatre mufles de lions et d'un écu armorié, sépare le rez-de-chaussée du 1er étage percé de quatre croisées (restituées), surmontées de deux tympans triangulaires et de deux tympans curvilignes, aux extrémités. Le 2e étage, avec quatre baies rectangulaires moulurées, partagées par un meneau (restitué), est souligné par un bandeau d'étage mouluré. L'élévation sur cour est à quatre niveaux et deux travées ; elle est construite en moellons de granite, avec allège en brique, arc de décharge et triangles de décharge en brique. Les encadrements d'ouvertures sont en granite ; une baie conserve un encadrement en pierre mouluré. L'ensemble de l'élévation aujourd'hui enduite, masque la diversité des matériaux employés. Le corps B rue Legouvé est à trois niveaux avec un parti d'ouvertures dissymétrique. L'élévation sur rue est totalement enduite et les encadrements d'ouvertures sont en granite, ceux du 1er étage sont moulurés. Sur cour la rénovation a mis en place un mur à pan de bois. La galerie reconstituée est aussi à pan de bois. Le corps A présente un sous-sol voûté anse de panier ou en berceau plein cintre. Le rez-de-chaussée conserve une pièce voûtée d'arêtes du côté de la courette intérieure, et une voûte en plein cintre avec arc doubleau du côté de la rue Martin-Bernard. Le corps B possède un sous-sol voûté en plein cintre. L'escalier du corps A en maçonnerie est tournant à retours avec jour ; il est installé en milieu de bâtiment, sa cage est éclairée par des ouvertures pratiquées dans le mur sud du puits de lumière de la maison Prieur : baies cintrées, rectangulaires ou en demi-lune selon les étages. Le corps B est desservi par un escalier en vis dans oeuvre. Les toitures, couvertes de tuiles creuses, sont à longs pans avec noues au dessus de l'escalier du corps A.

Éléments descriptifs

Matériau(x) du gros-oeuvre, mise en oeuvre et revêtement : pisé ; enduit ; pierre de taille ; pan de bois

Matériau(x) de couverture : tuile creuse

Étage(s) ou vaisseau(x) : rez-de-chaussée, 2 étages carrés, 1 étage carré, étage en surcroît

Couvrements : voûte en berceau plein-cintre ; voûte en berceau segmentaire ; voûte d'arêtes

Élévations extérieures : élévation à travées

Type(s) de couverture : toit à longs pans ; noue

Escaliers : escalier dans-oeuvre : escalier tournant à retours avec jour, en maçonnerie, suspendu ; escalier dans-oeuvre : escalier en vis, en maçonnerie

Typologies et état de conservation

État de conservation : bon état, restauré

Décor

Techniques : sculpture, peinture

Représentations : mufle de lion ; armoiries ; fleur

Précision sur les représentations :

Rue Martin-Bernard, élévation principale ornée de quatre mufles de lions sculptés. Armoiries sculptées de la famille Henrys en façade et sur un fût de colonne : d'azur au griffon d'or rampant contre trois épis du même sur une terrasse de sinople. Bouquets de fleurs peints dans les caissons du plafond du grand salon au 1er étage : pensées, tulipes, roses.

Statut, intérêt et protection

Intérêt de l'oeuvre : maison d'homme célèbre

Protections : inscrit MH, 2012/10/05

Statut de la propriété : propriété privée

Présentation

Les documents qui concernent l'origine de la « Maison des lions » et son décor de façade donnent des indications diverses, voire contradictoires ou légendaires sur l'histoire de sa construction et son commanditaire (cf les articles de E. Révérend du Mesnil).

Edmond Révérend Du Mesnil attribue cette construction à Brossier de la Roullière désireux d'édifier une nouvelle façade sur une demeure existante (25 rue Martin Bernard). Il précise que les lions qui ornent la façade du 25 rue Martin Bernard font référence au procès qui eut lieu entre Brossier de la Roullière, le commanditaire de la « Maison des Lions », et le marquis d'Alincourt, gouverneur du lyonnais, habitant la maison d'en face. Procès qui impose indûment un reculement de façade à Brossier de la Roullière, suite à une « indication d'alignement » de 1617. Concluant cet épisode, Brossier fait alors installer sur sa nouvelle façade et devant les fenêtres du gouverneur de Lyon, quatre mufles de lions grimaçants ou rugissants.

Nous pensons qu'il s'agit là d'une confusion entre la Maison des lions (25 rue Martin Bernard), et la demeure voisine (23 rue Martin Bernard) édifiée par Brossier de la Roullière au milieu du 16e siècle (voir dossier).

La façade de la « Maison des lions » est une oeuvre du début du 17e siècle commanditée par un membre de la famille Henrys qui y appose ses armoiries. Elle présente un 1er niveau d'élévation composé d'arcades inscrites dans un appareil à bossage à refends en crossettes surmonté d'un large bandeau à têtes de lions, stylistiquement très proche de la maison des lions du 28 rue Juiverie à Lyon (architecture exécutée suite au plan d'alignement de 1617 réalisé sur la rue Juiverie à Lyon).

Références documentaires

Documents d'archive

- **AD Loire. Cote 1111 VT 128, Montbrison. Fonds Louis Bernard, dossier 42 75 34, établi en juin 1971**
AD Loire. Cote 1111 VT 128, Montbrison. Fonds Louis Bernard, dossier 42 75 34, établi en juin 1971 par Louis Bernard. **Ancien hôtel Henrys, ancien hôtel Couturier, 25 rue Martin-Bernard**
- **A Diana, Montbrison : fonds Rochigneux. Notes historiques et [archéologiques] diverses. Ms, [1894].**
A Diana, Montbrison : fonds Rochigneux. **Notes historiques et [archéologiques] diverses.** Ms, [1894].
Matériaux en vue d'une monographie des constructions civiles de la ville de Montbrison (constatations faites en décembre 1893 et janvier 1894).
p. 110 (voir annexe 1)
- **A Diana, Montbrison : fonds Rochigneux. Montbrison, maison des Henrys, Grande rue de la Cordonnerie**
A Diana, Montbrison : fonds Rochigneux. **Montbrison, maison des Henrys, Grande rue de la Cordonnerie dite aujourd'hui rue Martin Bernard.** Ms, [1894]. Feuille libre à l'intérieur du carnet de Notes historiques et [archéologiques] diverses. Constatations faites en décembre 1893 et janvier 1894. (non côté)
(voir annexe 2)
- **A SDAP Loire. Réfection de la façade sur rue. Additif au devis du 2 novembre 1981 par J.C. Demars,**
A SDAP Loire. **Réfection de la façade sur rue.** Additif au devis du 2 novembre 1981 par J.C. Demars, tailleur de pierre, Marcilly-le-Châtel, 19 mai 1982
- **A CRMH Rhône-Alpes. Dossier de recensement en vue de la protection de la Maisons des lions, établi**
A CRMH Rhône-Alpes. **Dossier de recensement en vue de la protection de la Maisons des lions,** établi par Josiane Boulon en 2012. Arrêté de l'extension de protection en totalité (inscription), 2012. Fiche et notice en vue d'une demande de classement, établies par Josiane Boulon, rapporteur à la conservation des Monuments Historiques

Documents figurés

- **Généralité de Lyon - Département de la Loire. Traversée de Montbrison pour la route de Lyon en**
Généralité de Lyon - Département de la Loire. Traversée de Montbrison pour la route de Lyon en
Auvergne n° 8 en celle de Roanne en Languedoc n° 11. Encre, lavis. Approuvé à l'assemblée des Ponts et Chaussées conformément à la lettre de M de Cotte 1780. D'après l'état envoyé le 28 pluviôse an 6 [16 février 1798] par le Ministre de l'Intérieur pour l'établissement des barrières ; la classification de routes de ce

département a été changée presque en entier. La route de Roanne en Languedoc n° 11 de l'itinéraire de la ci-devant Généralité de Lyon est partagée en deux routes dans le nouveau ; la 1ère de St Etienne à Montbrison 2e classe n° 2 et la 2me de Roanne à Montbrison 3e classe n°1. Et la route de Lyon en Auvergne n°8 de l'ancien itinéraire se trouve actuellement sous le n° 5 de la 2me classe et sous le nom de route de Clermont à Lyon par Ambert et Montbrison. À Montbrison le 23 nivôse an 7 [12 janvier 1799]. L'ingénieur en chef du département de la Loire. [signature illisible]. Nota. La route a été ouverte dans cette partie [...] de l'axe prolongée de la rue St Jean. C'est sans doute [...] d'après des projets approuvés depuis l'année 1780 V.S. [vieux style]. [...] ils ne sont pas à la disposition de l'ingénieur en chef [...] département de la Loire. (A. Diana, Montbrison : série C géo 143, feuilles A à O, photocopies)

- **Plan parcellaire de la ville de Montbrison... , par Hyacinthe de Boisboissel. 1813-1815.**
Plan parcellaire de la ville de Montbrison, chef-lieu du département de la Loire. Dédié à Monsieur Silvestre de la Noërie, maire de la dite ville, par Hyacinthe de Boisboissel, ingénieur vérificateur du cadastre. [1813-1815]. Papier, encre, gouache. Ech. 1/1250e. (A. Diana, Montbrison, cote 119 F, document numérisé, original disparu)
B Diana Montbrison : 119 F
- **Département de la Loire. Arrondissement de Montbrison. Canton de Montbrison. Commune de Montbrison.**
Département de la Loire. Arrondissement de Montbrison. Canton de Montbrison. Commune de Montbrison. Parcellaire de 1809. Section E dite de la ville. Reboul, géomètre, Montbrison, 1809. Papier, encre brune, lavis bleu. Ech. 1/1250e. (AC Montbrison)

Bibliographie

- **FOURNIER-NEEL, M. Montbrison coeur du Forez. 2001.**
FOURNIER-NEEL, Marguerite. **Montbrison coeur du Forez. Son passé, ses monuments, ses rues.** Montbrison : impr. I.P.M., rééd. 2001.
p. 63, 116-117

Périodiques

- **REVEREND DU MESNIL, Clément-Edmond. Rapport sur l'excursion archéologique faite par la société de la Diana à Moingt, Champdieu, Chalain-d'Uzore et Montbrison, les 6 et 7 juillet 1879, Bulletin de la Diana, t. 1, n°6, 1880**
REVEREND DU MESNIL, Clément-Edmond. **Rapport sur l'excursion archéologique faite par la société de la Diana à Moingt, Champdieu, Chalain-d'Uzore et Montbrison, les 6 et 7 juillet 1879, Bulletin de la Diana, t. 1, n°6, 1880**
p. 245-247
- **REVEREND DU MESNIL, Clément-Edmond. Une vieille maison de Montbrison. In L'Ancien Forez. 1884-1885, t. 3**
REVEREND DU MESNIL, Clément-Edmond. **Une vieille maison de Montbrison. In L'Ancien Forez. 1884-1885, t. 3**
p. 150

Annexe 1

A. Diana, Montbrison : fonds Rochigneux. **Notes historiques et [archéologiques] diverses.** Ms, [1894]. Matériaux en vue d'une monographie des constructions civiles de la ville de Montbrison (constatations faites en décembre 1893 et janvier 1894), p. 110.

Maison des Henrys (ou de Nantes)

Dans la cour, galerie avec 3 ou/ 4 belles colonnes coiffées de jolis chapiteaux,/ l'une porte les armes des/ Henrys (de ... au griffon de .../ tenant 3 épis ...)/ Puits avec blason fruste./ Façade sur cour remaniée/ Superbe salon avec plafond à/ compartiments au 1er étage/ Façade Henri IV ou Louis XIII en/ matériaux de grand appareil. Vastes et belles/ fenêtres. Têtes de lion tirant la langue/ au centre. Blason des Henrys mutilé./ 2 étages sur rez de chaussée.//

[sur le plan] Rue Legouvé/ passage/ puits/ cour/ entrée/Rue Martin Bernard//

Annexe 2

A. Diana, Montbrison : fonds Rochigneux. **Feuille libre à l'intérieur du carnet de Notes historiques et [archéologiques] diverses.** Ms [1894]. Constatations faites en décembre 1893 et janvier 1894. (non coté).

1/ Montbrison, maison des Henrys, Grande rue de la Cordonnerie/ dite aujourd'hui rue Martin Bernard.//
Maison des Henrys (coté sud) autrefois à Pierre Gallopin, potier d'étain,/ acquise de Guillaume Carementrant dit Tournon et plus anciennement/ de Pierre Gore et de Barthélémy son fils, joignant de nord/ l'autre partie de la maison des Henrys, à cette époque (1528) appartenant/ à Claude Prieur./

Les deux dites maisons relevant de la rente du Roi et de la/ rente des Puy du Perier, démolies et rebâties par un membre de la/ famille Henrys./

Cette maison a passé successivement aux Relogue, Janier,/ Boubée, du Moncel, Curaize et de Nantes./

[plan légendé] Rue latrinale/Maison Henrys/antérieurement/à Pierre Gallopin/coté sud/à Claude Prieur/coté nord/
Grande rue de la Cordonnerie//

Archives de Mr le Vicomte de Meaux, terrier Rouge cote 57, f° III

2/ Maison Henrys et maison Claude de la Roue,

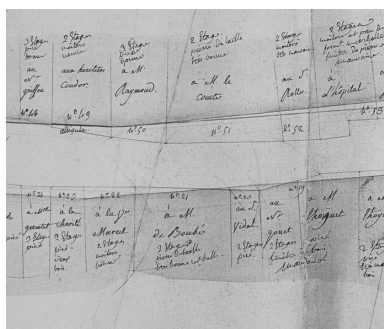
[plan légendé] Rue Neuve/Maison/de/ Pierre/de la/Roue/Maison/Henrys/coté ouest/puits/Rue Latrinale/Maison/de/
Claude/de la/Roux/cour/maison/de/Pierre Henrys/passée à Vital Henrys/et à Pierre Relogue/anc. Maison/Gallopin/
anc[ien]ne m[ais]on/Cl. Prieur//

[en marge] [an]térieurement/à/M. Brossier/de la Roullière/au XVIe siècle à Pierre Corbel/argentier/

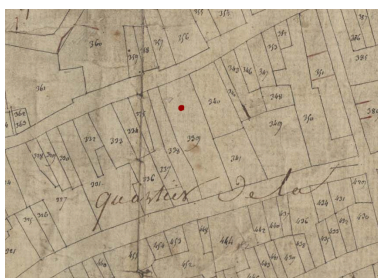
Maison haute, moyenne et basse, avec escalier de pierre de taille/ à balustres avec chambre sur la cour, autrefois répondue au terrier G./ par Claude de la Roue, f° 34 et pour le surplus de la cour et bâtiment/ du répondant jusqu'au grand trou de latrines conduisant à la boucherie/ de soir, le trou séparant la directe dudit Puy du Perier de celle du/ roi, la maison de Pierre Relogue aussi écuyer (autrefois aux Henrys)/ de matin et nord (surtout).//

Réponse de 1658, terrier Puy, lettres HH./ Archives de M. Le Vicomte de Meaux.

Illustrations



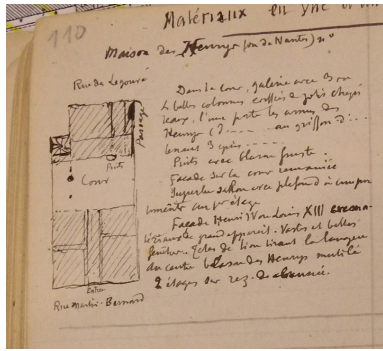
Extrait du plan de la Traversée de Montbrison en 1780, maison située 21 Grande Rue. plan de 1780 B Diana Montbrison. C géo 143 H, détail
Phot. Eric Dessert
IVR82_20124202721NUC



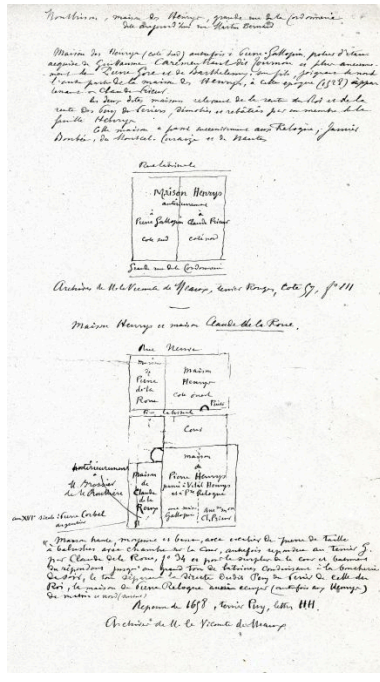
Extrait du plan cadastral de 1809, parcelle E 339.
Dess. Simone Hartmann-Nussbaum
IVR82_20124202714NUD



Extrait du plan parcellaire de Hyacinthe de Boiboissel, vers 1813. La parcelle encadrée montre deux corps de bâtiments reliés par une galerie.
Phot. La Diana, Autr. Hyacinthe de (ingénieur) Boisboissel
IVR82_20124202715NUCA



Croquis Rochigneux, extrait du manuscrit Notes historiques et archéologiques diverses, [1894], p. 110. (A. Diana).
Phot. Simone Hartmann-Nussbaum
IVR82_20124202713NUCA



Croquis et notes Rochigneux. Maison Henrys [1894]. (A. Diana).
Phot. Simone Hartmann-Nussbaum
IVR82_20124202720NUC



Le grand salon au 1er étage du temps de M. Jean Couturier. Photographie Louis Bernard, 1971 (AD Loire).
photographie AD Loire. 1111 VT 128
Repro. Simone Hartmann-Nussbaum, Autr. Louis Bernard
IVR82_20124202724NUCA



Vue de situation depuis la rue Martin-Bernard (anciennement Grande Rue).
Phot. Eric Dessert
IVR82_20064200677NUCA



Vue générale (corps A).
Phot. Didier Gourbin
IVR82_20064200979V



Détail, bandeau du 1er étage : mufle de lion rugissant.
Phot. Eric Dessert
IVR82_20064200686NUCA



Détail, bandeau du 1er étage : mufle de lion tirant la langue.
Phot. Eric Dessert
IVR82_20064200687NUCA



Détail, bandeau du 1er étage : armoiries restaurées de la famille Henrys.
Phot. Eric Dessert

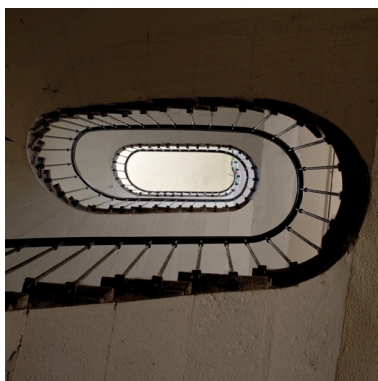


Vue générale de l'élévation sur cour avant restauration (corps A).
Phot. Eric Dessert
IVR82_20064200669NUCA

IVR82_20064200685NUCA



Vue générale de l'élévation sur cour après restauration, 2010.
Phot. Josiane Boulon
IVR82_20124202717NUCA



Escalier tournant à retours avec jour, suspendu, vu du bas vers le haut, 19e siècle (corps A).
Phot. Eric Dessert
IVR82_20064200660NUCA



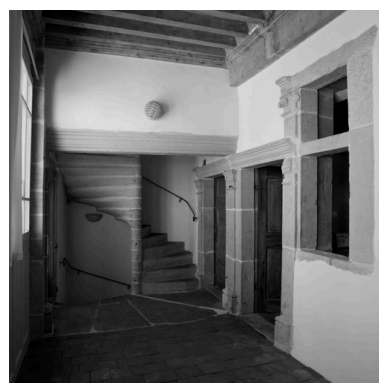
Vue générale depuis la rue Legouvé (anciennement rue Neuve, corps B).
Phot. Didier Gourbin
IVR82_20064200941X



Vue générale de l'élévation sur cour avant restauration (corps B).
Phot. Eric Dessert
IVR82_20064200662NUCA



Restauration de l'élévation sur cour et restitution de la galerie, 2010 (corps B).
Phot. Josiane Boulon
IVR82_20124202716NUCA



Escalier en vis, vu depuis la galerie du 1er étage, 16e siècle (corps B).
Phot. Eric Dessert
IVR82_20064200682NUC



Vue partielle du salon, 1er étage (corps A).
Phot. Eric Dessert
IVR82_20064200656NUCA



Vue partielle du plafond à caissons avant restauration.
Phot. Eric Dessert
IVR82_20064200655NUCA



Sondage du décor peint dans les caissons.
Phot. Eric Dessert
IVR82_20064200658NUCA



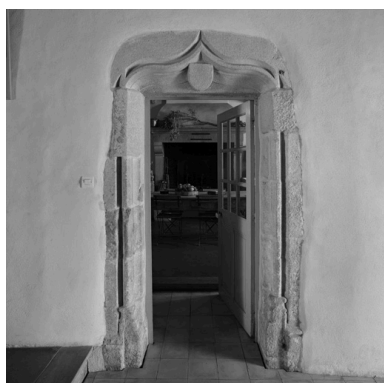
Sondage du décor
peint dans les caissons.
Phot. Eric Dessert
IVR82_20064200659NUCA



Nettoyage du plafond à caissons
Phot. Josiane Boulon
IVR82_20124202718NUCA



Plafond à caissons en cours
de restauration, 2012. Décor
de fleurs au naturel dans
chaque caisson, 17e siècle.
Phot. Josiane Boulon
IVR82_20124202719NUCA



Encadrement de porte mouluré avec
linteau en accolade, 16e siècle (corps
B). Remontage début 20e siècle (?).
Phot. Eric Dessert
IVR82_20064200679NUC



Vestiges architecturaux installés dans
le palier du rez-de-chaussée (corps B).
Phot. Eric Dessert
IVR82_20064200678NUC



Colonne soutenant l'ancienne
galerie sur cour, déposée à
la fin du 19e siècle ou au
début du 20e siècle (corps B).
Phot. Eric Dessert
IVR82_20064200680NUC



Colonne ornée des armoiries
contournées de la famille
Henrys, inversion répondant
probablement aux armoiries
d'alliance sculptées sur une autre
colonne, pour une lecture en miroir.
Phot. Eric Dessert
IVR82_20064200681NUC



Cheminée de l'étage,
fin 18e siècle (corps B).
Phot. Eric Dessert
IVR82_20064200684NUC



Cheminée de l'étage : hotte
18e siècle, manteau et
piédroits 19e siècle (corps B).
Phot. Eric Dessert
IVR82_20064200683NUC

Dossiers liés

Oeuvre(s) contenue(s) :

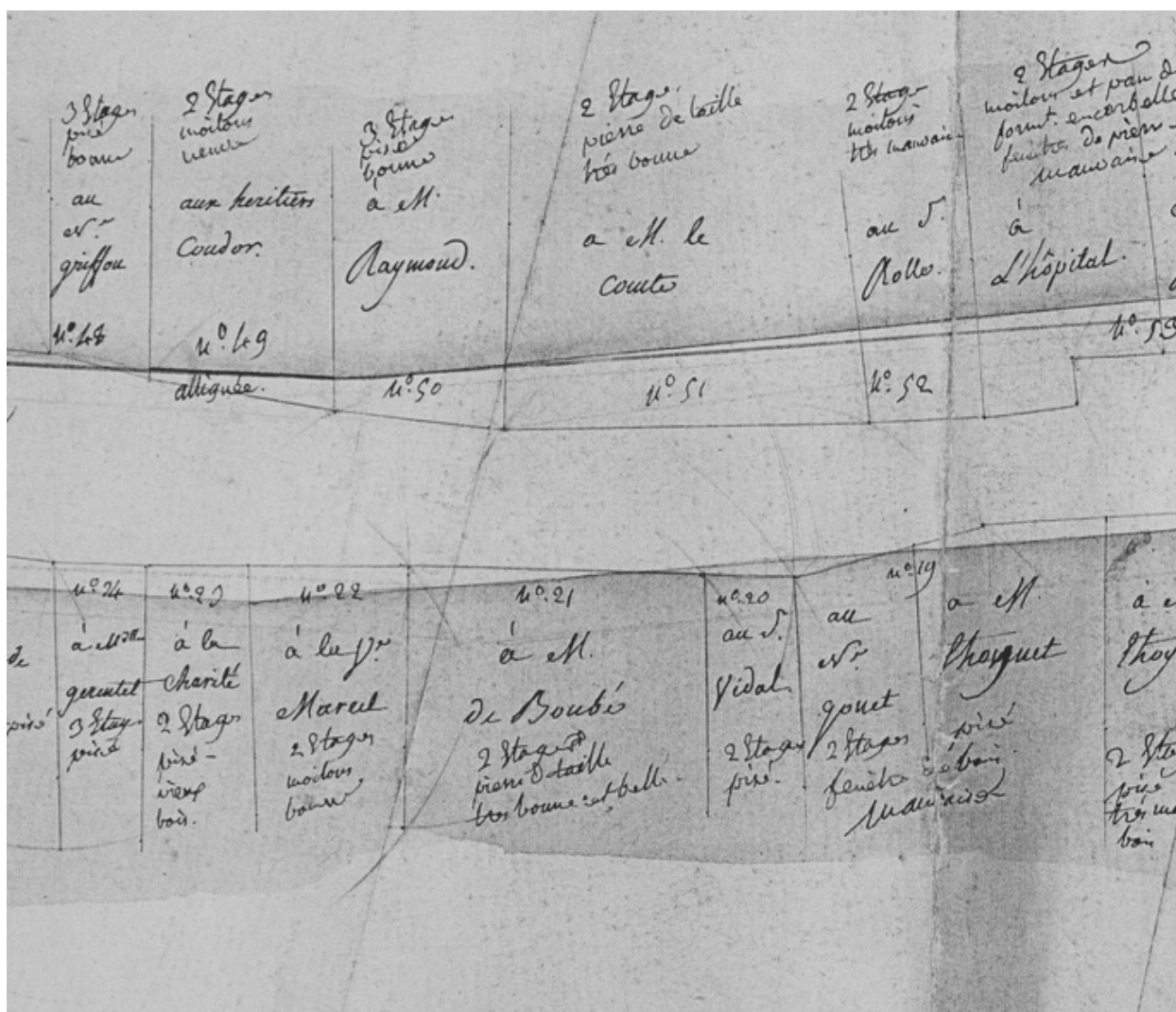
Oeuvre(s) en rapport :

Ville de Montbrison (IA42001310) Rhône-Alpes, Loire, Montbrison

Hôtel Brossier de la Roullière puis immeuble (IA42003208) Montbrison, 23 rue Martin-Bernard

Auteur(s) du dossier : Simone Hartmann-Nussbaum

Copyright(s) : © Région Rhône-Alpes, Inventaire général du patrimoine culturel ; © Conseil général de la Loire



Extrait du plan de la Traversée de Montbrison en 1780, maison située 21 Grande Rue. plan de 1780 B Diana Montbrison. C géo 143 H, détail

IVR82_20124202721NUC

Auteur de l'illustration : Eric Dessert

Date de prise de vue : 2008

© Région Rhône-Alpes, Inventaire général du patrimoine culturel ; © Bibliothèque de la Diana, Montbrison
reproduction soumise à autorisation du titulaire des droits d'exploitation



Extrait du plan cadastral de 1809, parcelle E 339.

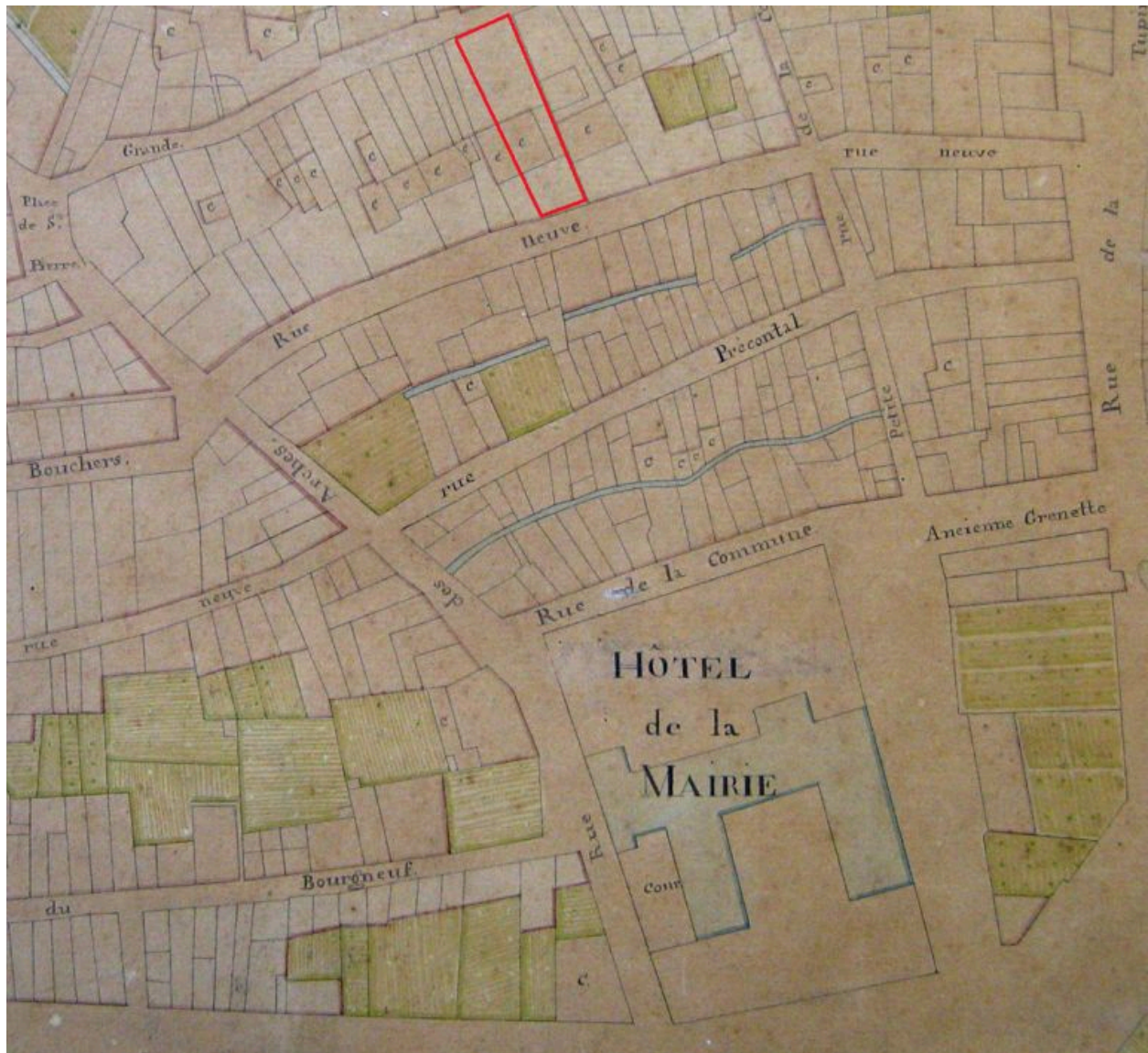
IVR82_20124202714NUD

Auteur de l'illustration : Simone Hartmann-Nussbaum

Date de prise de vue : 2010

Technique de relevé : reprise de fond ; Échelle : 1/1250e

© Région Rhône-Alpes, Inventaire général du patrimoine culturel
reproduction soumise à autorisation du titulaire des droits d'exploitation



Extrait du plan parcellaire de Hyacinthe de Boiboissel, vers 1813. La parcelle encadrée montre deux corps de bâtiments reliés par une galerie.

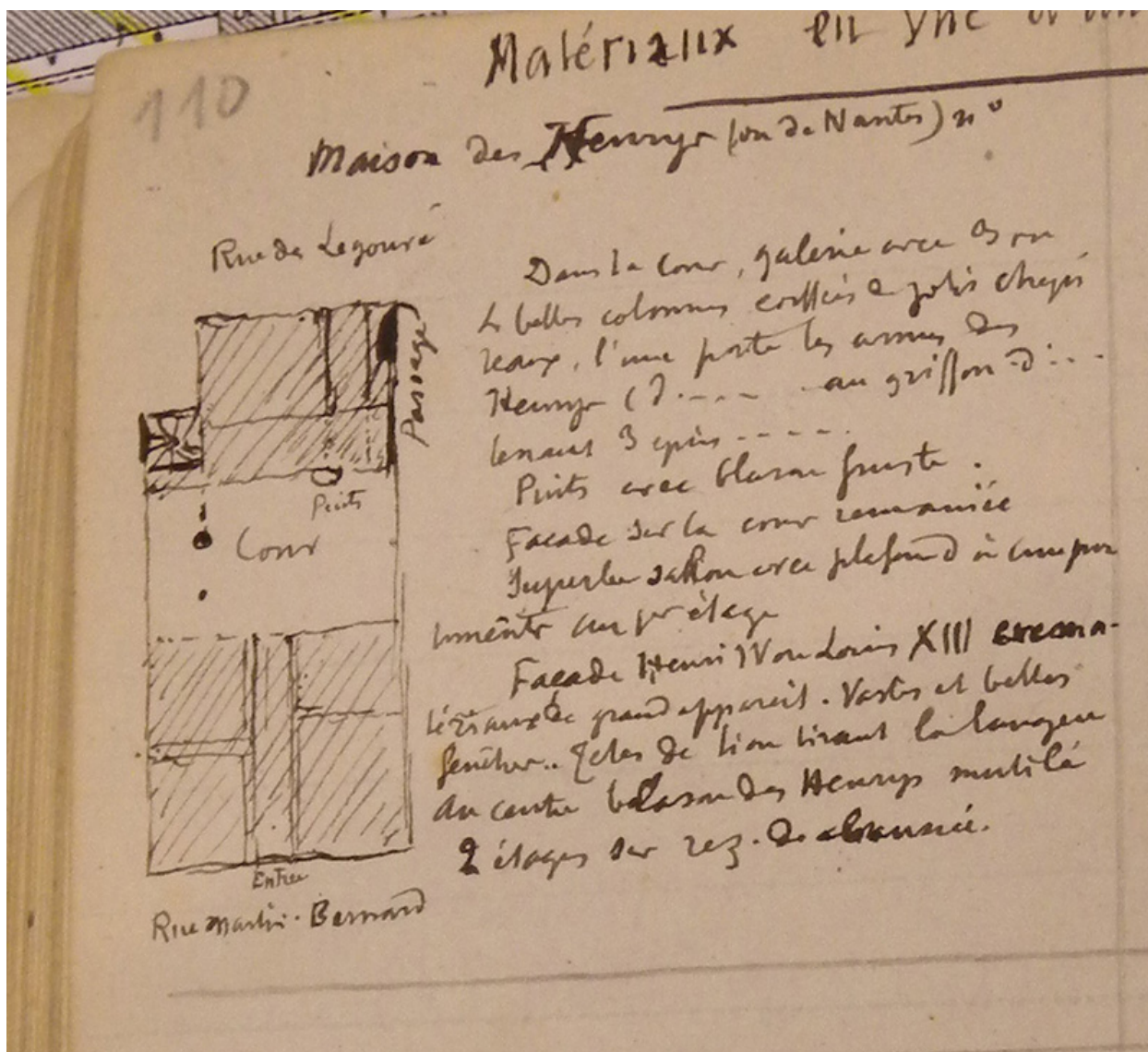
IVR82_20124202715NUCA

Auteur de l'illustration : La Diana

Auteur du document reproduit : Hyacinthe de (ingénieur) Boisboissel

Date de prise de vue : 2008

© Région Rhône-Alpes, Inventaire général du patrimoine culturel ; © Bibliothèque de la Diana, Montbrison
reproduction soumise à autorisation du titulaire des droits d'exploitation



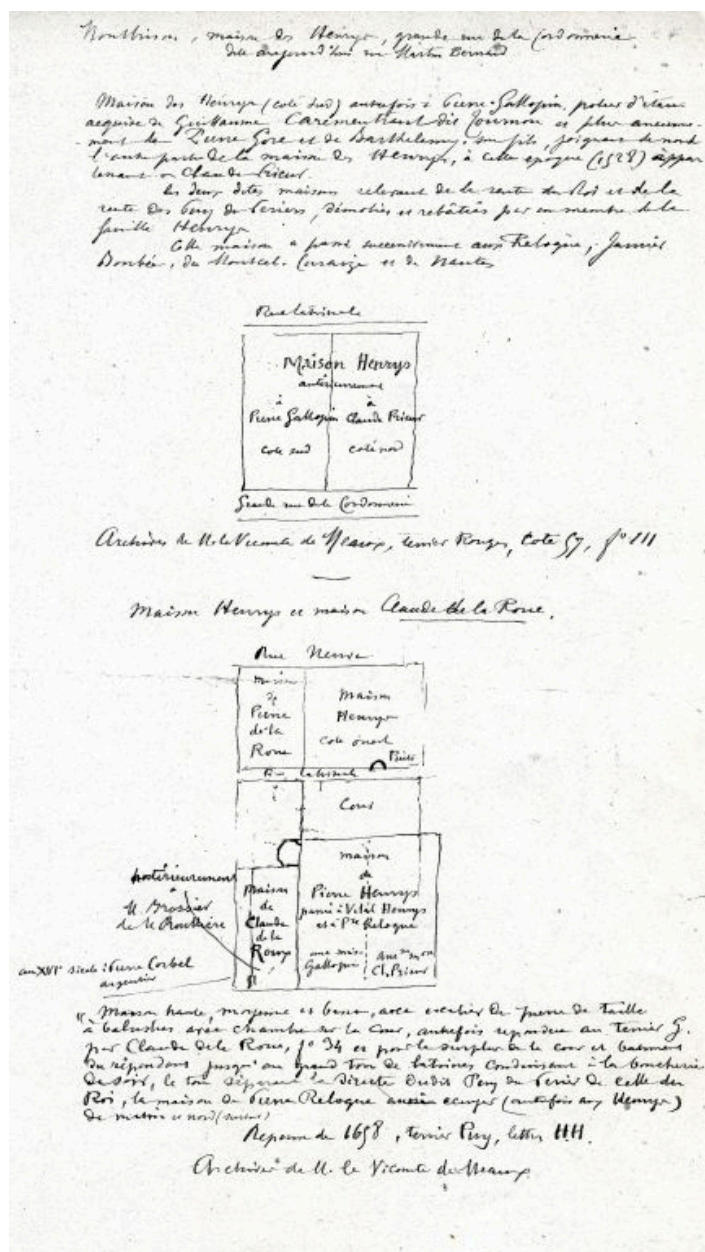
Croquis Rochigneux, extrait du manuscrit Notes historiques et archéologiques diverses, [1894], p. 110. (A. Diana).

IVR82_20124202713NUCA

Auteur de l'illustration : Simone Hartmann-Nussbaum

Date de prise de vue : 2011

© Région Rhône-Alpes, Inventaire général du patrimoine culturel ; © Bibliothèque de la Diana, Montbrison
reproduction soumise à autorisation du titulaire des droits d'exploitation



Croquis et notes Rochigneux. Maison Henrys [1894]. (A. Diana).

IVR82_20124202720NUC

Auteur de l'illustration : Simone Hartmann-Nussbaum

Date de prise de vue : 2011

© Région Rhône-Alpes, Inventaire général du patrimoine culturel ; © Bibliothèque de la Diana, Montbrison
 reproduction soumise à autorisation du titulaire des droits d'exploitation



Le grand salon au 1er étage du temps de M. Jean Couturier. Photographie Louis Bernard, 1971 (AD Loire).
photographie AD Loire. 1111 VT 128

IVR82_20124202724NUCA

Auteur de l'illustration (reproduction) : Simone Hartmann-Nussbaum

Auteur du document reproduit : Louis Bernard

Date de prise de vue : 2009

© Région Rhône-Alpes, Inventaire général du patrimoine culturel ; © Archives départementales de la Loire
reproduction soumise à autorisation du titulaire des droits d'exploitation



Vue de situation depuis la rue Martin-Bernard (anciennement Grande Rue).

IVR82_20064200677NUCA

Auteur de l'illustration : Eric Dessert

© Région Rhône-Alpes, Inventaire général du patrimoine culturel
reproduction soumise à autorisation du titulaire des droits d'exploitation



Vue générale (corps A).

IVR82_20064200979V

Auteur de l'illustration : Didier Gourbin

© Région Rhône-Alpes, Inventaire général du patrimoine culturel
reproduction soumise à autorisation du titulaire des droits d'exploitation



Détail, bandeau du 1er étage : mufle de lion rugissant.

IVR82_20064200686NUCA

Auteur de l'illustration : Eric Dessert

© Région Rhône-Alpes, Inventaire général du patrimoine culturel
reproduction soumise à autorisation du titulaire des droits d'exploitation



Détail, bandeau du 1er étage : mufle de lion tirant la langue.

IVR82_20064200687NUCA

Auteur de l'illustration : Eric Dessert

© Région Rhône-Alpes, Inventaire général du patrimoine culturel
reproduction soumise à autorisation du titulaire des droits d'exploitation



Détail, bandeau du 1er étage : armoiries restaurées de la famille Henrys.

IVR82_20064200685NUCA

Auteur de l'illustration : Eric Dessert

© Région Rhône-Alpes, Inventaire général du patrimoine culturel
reproduction soumise à autorisation du titulaire des droits d'exploitation



Vue générale de l'élévation sur cour avant restauration (corps A).

IVR82_20064200669NUCA

Auteur de l'illustration : Eric Dessert

© Région Rhône-Alpes, Inventaire général du patrimoine culturel
reproduction soumise à autorisation du titulaire des droits d'exploitation



Vue générale de l'élévation sur cour après restauration, 2010.

IVR82_20124202717NUCA

Auteur de l'illustration : Josiane Boulon

© Région Rhône-Alpes, Inventaire général du patrimoine culturel
reproduction soumise à autorisation du titulaire des droits d'exploitation



Escalier tournant à retours avec jour, suspendu, vu du bas vers le haut, 19e siècle (corps A).

IVR82_20064200660NUCA

Auteur de l'illustration : Eric Dessert

© Région Rhône-Alpes, Inventaire général du patrimoine culturel
reproduction soumise à autorisation du titulaire des droits d'exploitation



Vue générale depuis la rue Legouvé (anciennement rue Neuve, corps B).

IVR82_20064200941X

Auteur de l'illustration : Didier Gourbin

© Région Rhône-Alpes, Inventaire général du patrimoine culturel
reproduction soumise à autorisation du titulaire des droits d'exploitation



Vue générale de l'élévation sur cour avant restauration (corps B).

IVR82_20064200662NUCA

Auteur de l'illustration : Eric Dessert

© Région Rhône-Alpes, Inventaire général du patrimoine culturel
reproduction soumise à autorisation du titulaire des droits d'exploitation



Restauration de l'élévation sur cour et restitution de la galerie, 2010 (corps B).

IVR82_20124202716NUCA

Auteur de l'illustration : Josiane Boulon

© Région Rhône-Alpes, Inventaire général du patrimoine culturel
reproduction soumise à autorisation du titulaire des droits d'exploitation



Escalier en vis, vu depuis la galerie du 1er étage, 16e siècle (corps B).

IVR82_20064200682NUC

Auteur de l'illustration : Eric Dessert

© Région Rhône-Alpes, Inventaire général du patrimoine culturel
reproduction soumise à autorisation du titulaire des droits d'exploitation



Vue partielle du salon, 1er étage (corps A).

IVR82_20064200656NUCA

Auteur de l'illustration : Eric Dessert

© Région Rhône-Alpes, Inventaire général du patrimoine culturel
reproduction soumise à autorisation du titulaire des droits d'exploitation



Vue partielle du plafond à caissons avant restauration.

IVR82_20064200655NUCA

Auteur de l'illustration : Eric Dessert

© Région Rhône-Alpes, Inventaire général du patrimoine culturel
reproduction soumise à autorisation du titulaire des droits d'exploitation



Sondage du décor peint dans les caissons.

IVR82_20064200658NUCA

Auteur de l'illustration : Eric Dessert

© Région Rhône-Alpes, Inventaire général du patrimoine culturel
reproduction soumise à autorisation du titulaire des droits d'exploitation



Sondage du décor peint dans les caissons.

IVR82_20064200659NUCA

Auteur de l'illustration : Eric Dessert

© Région Rhône-Alpes, Inventaire général du patrimoine culturel
reproduction soumise à autorisation du titulaire des droits d'exploitation



Nettoyage du plafond à caissons

IVR82_20124202718NUCA

Auteur de l'illustration : Josiane Boulon

© Région Rhône-Alpes, Inventaire général du patrimoine culturel
reproduction soumise à autorisation du titulaire des droits d'exploitation



Plafond à caissons en cours de restauration, 2012. Décor de fleurs au naturel dans chaque caisson, 17e siècle.

IVR82_20124202719NUCA

Auteur de l'illustration : Josiane Boulon

© Région Rhône-Alpes, Inventaire général du patrimoine culturel
reproduction soumise à autorisation du titulaire des droits d'exploitation



Encadrement de porte mouluré avec linteau en accolade, 16e siècle (corps B). Remontage début 20e siècle (?).

IVR82_20064200679NUC

Auteur de l'illustration : Eric Dessert

© Région Rhône-Alpes, Inventaire général du patrimoine culturel
reproduction soumise à autorisation du titulaire des droits d'exploitation



Vestiges architecturaux installés dans le palier du rez-de-chaussée (corps B).

IVR82_20064200678NUC

Auteur de l'illustration : Eric Dessert

© Région Rhône-Alpes, Inventaire général du patrimoine culturel
reproduction soumise à autorisation du titulaire des droits d'exploitation



Colonne soutenant l'ancienne galerie sur cour, déposée à la fin du 19e siècle ou au début du 20e siècle (corps B).

IVR82_20064200680NUC

Auteur de l'illustration : Eric Dessert

© Région Rhône-Alpes, Inventaire général du patrimoine culturel
reproduction soumise à autorisation du titulaire des droits d'exploitation



Colonne ornée des armoiries contournées de la famille Henrys, inversion répondant probablement aux armoiries d'alliance sculptées sur une autre colonne, pour une lecture en miroir.

IVR82_20064200681NUC

Auteur de l'illustration : Eric Dessert

© Région Rhône-Alpes, Inventaire général du patrimoine culturel
reproduction soumise à autorisation du titulaire des droits d'exploitation



Cheminée de l'étage, fin 18e siècle (corps B).

IVR82_20064200684NUC

Auteur de l'illustration : Eric Dessert

© Région Rhône-Alpes, Inventaire général du patrimoine culturel
reproduction soumise à autorisation du titulaire des droits d'exploitation



Cheminée de l'étage : hotte 18e siècle, manteau et piédroits 19e siècle (corps B).

IVR82_20064200683NUC

Auteur de l'illustration : Eric Dessert

© Région Rhône-Alpes, Inventaire général du patrimoine culturel
reproduction soumise à autorisation du titulaire des droits d'exploitation