



Rhône-Alpes, Savoie
Aix-les-Bains

Moulins

Références du dossier

Numéro de dossier : IA73001154

Date de l'enquête initiale : 2004

Date(s) de rédaction : 2004

Cadre de l'étude : inventaire topographique Inventaire de la Ville d'Aix-les-Bains

Degré d'étude : recensé

Désignation

Dénomination : moulin

Parties constituantes non étudiées : moulin

Compléments de localisation

Milieu d'implantation : en ville

Références cadastrales :

Historique

Plusieurs moulins sont cités au Moyen Age : un dépendant de l'abbaye d'Hautecombes situé sur le ruisseau dit le nant de La Baye, un à Saint-Simond sur le même ruisseau, un dépendant du fief de Saint-Hyppolite et un dernier appartenant au seigneur d'Aix, sans doute sur le ruisseau de la Chaudanne. Le moulin de la Grange d'Hautecombes est signalé pour la dernière fois en 1556 ; celui de Saint-Simond, mentionné dans un acte de 1471, fonctionne jusque vers 1860 ; celui de Saint-Hyppolite est mentionné en 1314, comme appartenant au comte de Savoie. Il devient propriété du seigneur d'Aix, Aymar de Seyssel, en 1358 ; et enfin, celui dépendant du château d'Aix apparaît en 1344, dans un acte de reconnaissance d'Humbert de Seyssel. C'est probablement l'un des moulins de la ville cités en 1728. En effet, le cadastre sarde signale six moulins : quatre dans la ville, un à Saint-Simond et un sur le Tillet, dit moulin du Nant. Les quatre moulins du seigneur marquis d'Aix, deux moulins à farine, dits blancs, et deux moulins à huile, dits bruns, étaient implantés le long du ruisseau de la Chaudanne. Le moulin du bas, qui regroupait un moulin blanc et un moulin brun dans un même bâtiment, se situait approximativement sous l'actuel Hôtel Astoria ; celui du milieu et celui du haut se situaient à l'emplacement des Thermes nationaux. Après le détournement du cours de la Chaudanne, ils furent abandonnés et quatre nouveaux moulins, alimentés par un petit bassin de rétention, furent reconstruits, en 1739, le long du nouveau ruisseau des Moulins. Ces nouveaux moulins, dont la description nous est parvenue par les prix-faits et les actes d'acensement du marquis d'Aix à ses minotiers, étaient également scindés en deux groupes appelés les moulins du bas et les moulins du haut. Ils se composaient de deux moulins à farine et de deux moulins à huile. L'ensemble est signalé en mauvais état dans un acte d'état de 1763. Deux autres moulins sont implantés sur le ruisseau des Moulins vers 1785, par le meunier Noël Guers : l'un qui n'était qu'une construction légère avec toit en chaume supporté par des poteaux, se situait dans le parc de l'actuel Hôtel Mirabeau ; de l'autre, construit en dur, subsistent quelques vestiges dans le sous-sol d'anciennes écuries, rue Daquin. Le marquis d'Aix vendit ses moulins, en 1802, au fils de Noël Guers, Michel. D'après l'acte d'état dressé à cette occasion, ils étaient alors presque en ruines et la retenue d'eau complètement envasée. Les deux moulins du haut ont été détruits en 1876, les autres peu après. Le réservoir a été comblé entre 1883 et 1890. Après la Révolution, de nouveaux moulins, mieux équipés, ont été édifiés à la périphérie de la ville : le moulin du Pont Rouge érigé en 1793, en activité jusqu'en 1993, celui de Cornin érigé au début du 19e siècle et fermé vers 1895.

Période(s) principale(s) : 2e quart 18e siècle (détruit), 4e quart 18e siècle (détruit)

Dates : 1739 (daté par source)

Auteur(s) de l'oeuvre : Garella (ingénieur de la province, attribution par source)

Personne(s) liée(s) à l'histoire de l'oeuvre : d'Aix Marquis (propriétaire), Michel Guers (propriétaire), Noël Guers (propriétaire)

Description

Éléments descriptifs

Typologies et état de conservation

État de conservation : détruit, vestiges

Statut, intérêt et protection

Statut de la propriété : propriété privée

Références documentaires

Documents d'archive

- **AD Savoie. 6 E 12 215. Minutes de maître Dégallion, notaire. Devis des réparations à faire aux**
AD Savoie. 6 E 12 215. Minutes de maître Dégallion, notaire. **Devis des réparations à faire aux bâtiments dépendant du château d'Aix**, 26 mars 1727
- **AD Savoie. SA 385. Devis pour la reconstruction des moulins du centre, par l'ingénieur Garella, 15**
AD Savoie. SA 385. **Devis pour la reconstruction des moulins du centre, par l'ingénieur Garella**, 15 décembre 1739
- **AD Savoie. E 17. Pièces judiciaires concernant un procès entre Antoine Dubuisson et Hyacinthe de**
AD Savoie. E 17. **Pièces judiciaires concernant un procès entre Antoine Dubuisson et Hyacinthe de Buttet de Tresserve au sujet d'une prise d'eau qui faisait mouvoir les moulins appartenant à la famille Dubuisson**, 1471-1792
- **AD Savoie. 6 E 12 224. Acte d'Etat pour sieur François Grosjean-Lacroix [vente par Michel Guers**
AD Savoie. 6 E 12 224. **Acte d'Etat pour sieur François Grosjean-Lacroix [vente par Michel Guers d'un battoir pour le chanvre et d'un moulin]**, 28 avril 1805
- **A notariales Touvet. Vente de deux moulins du marquis d'Aix dans la ville, 18 août 1740**
A notariales Touvet. **Vente de deux moulins du marquis d'Aix dans la ville**, 18 août 1740
- **A notariales Touvet. Acensement des deux moulins d'en bas hors la ville du marquis d'Aix, 31**
A notariales Touvet. **Acensement des deux moulins d'en bas hors la ville du marquis d'Aix**, 31 décembre 1757
- **A notariales Touvet. Acte d'Etat des Bâtiments dépendants du marquis d'Aix [château, tour, grange,**
A notariales Touvet. **Acte d'Etat des Bâtiments dépendants du marquis d'Aix [château, tour, grange, et quatre moulins]**, 21 mars 1763
- **A notariales Touvet. Acensement des deux moulins d'en bas du marquis d'Aix, 30 décembre 1768**
A notariales Touvet. **Acensement des deux moulins d'en bas du marquis d'Aix**, 30 décembre 1768
- **A notariales Touvet. Acensement des deux moulins d'en haut du marquis d'Aix, 31 décembre 1768**
A notariales Touvet. **Acensement des deux moulins d'en haut du marquis d'Aix**, 31 décembre 1768
- **A notariales Touvet. Acte d'état des moulins acquis par Michel Guers du Sr Prosper Gaëtan**

A notariales Touvet. **Acte d'état des moulins acquis par Michel Guers du Sr Prosper Gaëtan d'Allinges**,
1er février 1802

Documents figurés

- **Extrait du plan de la Ville d'Aix-les-Bains avec la désignation du Ruisseau des Moulins** / [Lubini, **Extrait du plan de la Ville d'Aix-les-Bains avec la désignation du Ruisseau des Moulins** / [Lubini, architecte]. Aix-les-Bains : [vers 1880]. Ech. 1 : 2000. 1 plan : calque toilé, encre, lavis ; 42,5 x 37,5 cm. (AC Aix-les-Bains : 13Fi 85)
- **[Etang des moulins] / [H.T.N.]. Aix-les-Bains, 1883. 1 photographie, 22,5 x 17 cm.** (AC [Etang des moulins] / [H.T.N.]. Aix-les-Bains, 1883. 1 photographie, 22,5 x 17 cm. (AC Aix-les-Bains : 11 Fi)

Périodiques

- **LAGRANGE, Joël. Les moulins d'Aix-les-Bains... Arts et mémoire, n° 25**
LAGRANGE, Joël. **Les moulins d'Aix-les-Bains, tentatives d'inventaire historique.** *Arts et mémoire*, n° 25.
Aix-les-Bains : Société d'Art et d'Histoire, 2002
p. 33-45

Annexe 1

ANNEXE 1

Réparations à faire aux moulins, en 1727 (AD Savoie. 6 E 12 215. Minutes de maître Dégallion, notaire. **Devis des réparations à faire aux bâtiments dépendant du château d'Aix**, 26 mars 1727)

Premièrement il faut au moulin brun dessous, un rouet neuf comme celluy qui est a présent, plus deux plateaux en dessous du sièche dudit moulin de quatre poulces d'épaisseur, de quatorze poulces de largeur, et sept pieds de long tout bon bois dur, plus audit moulin un lien neuf, plus un sièche audit moulin brun de deux pieds d'hauteur et de la mesme largeur que le précédent, plus une basselière neusve a farine, de trois pieds de large, de cinq pieds de long et deux pieds et trois poulces d'hauteur avec toute sa ferrure nécessaire plus au moulin blanc a costé du susdit il faut refaire a neuf un bras à la roue et recouvrir ladite roue a neuf de la qualité de mesme bois que celluy qui y est, plus [...], plus un sièche de deux pieds et huit poulces d'hauteur de bonne pierre des Charmettes près de Chambéry, de la largeur de celluy qui existe.

Plus à la chambre des meuniers, il y faut deux poulces de la longueur de seize pieds et huit poulces en carré, plus au plancher de dessus ladite chambre vingt cinq planches de douze a quatorze poulces de largeur et de huit à neuf pieds de long pour raccommoier ledit plancher avec le souspieds, plus audit souspieds, il y faut un poutre près du mur de la mesme qualité que le susdit, plus à la dite chambre il y faut un poutre traversier de neuf pieds de long et huit poulces en carré pour soustenir ledit souspied de bois dur, il faut poser et tailler deux charrettes de molasse portant trente deux pieds carré pour raccommoier le foyer en la chambre susdite, il faut de plus regarnir et reboucher les murailles en dedans dudit moulin et un vollet à la grande fenestre dudit moulin avec sa ferrure nécessaire faut de plus une couverture de bois chesné et osteront celle qui y est et replaceront l'autre à la place et [remo..] de quinze poulce en carré et six pieds et demy de long, rendront la porte de bois dudit moulin en bon estat avec une bonne ferrure, clef et esparre, plus faut refaire à neuf audit moulin quatorze toise de chesné d'un pied de profondeur et d'un pied de largeur de sommier de peuplier ou sapin et quatre couteaux de bois dur et placeront des dites chesnés comme il leur sera indiqués.

Plus au moulin blanc du millieu, il faut une meule neusve d'Ugine de cinq poulces d'épaisseur, plus un sièche blanc de deux pieds et huit poulces d'épaisseur et de la mesme largeur que le précédent de la pierre dudit lieu des Charmettes le tout de bonne pierre, faire plus re coupleront à neuf de bois dur le turbet dudit moulin, plus tout refaire à neuf le crochet et les chesnés dudit moulin de vingt huit pieds de long de la mesme qualité que les précédentes, refaire à neuf la basselière d'icelluy avec sa ferrure, sauf le couvert d'icelle, plus une parois de planches de sapin doublé d'esquant d'environ deux toises et y feront une porte ferrée et fermante à la clef, plus une porte de bois à l'entrée des dits moulins avec les esparres serrure et clef.

Plus au moulin brun de dessus, il faut un sièche de deux pieds d'hauteur et de largeur comme le précédant et une meule de cinq poulces d'hauteur le tout de bonne pierre saine et sans pois, plus une ruche bois noyer, plus au couvert dudit moulin il y faut douze chevrons de trois toises chascuns, une panne de bois dur de quatorze pieds de long et de six poulces en carré, une parois au dessous de la dite panne de plateau de bois dur de deux poulces d'épaisseur de la longueur de la susdite panne, plus une [gaule] au dessus de la dite parois de bois dur de douze pieds de long et six poulces en carré, plus il faut audit couvert quatre douzaines et demy de litteaux demy millier de tuilles plattes et remanier le reste dudit couvert, plus le seuil et deux jambages de la porte dudit moulin de bois dur et de huit poulces

en caré, et refaire icelle porte à neuf avec des esparres serrures et clef, plus refaire audit moulin une toise de muraille du levant et vent, regarnir et reboucher le reste de ladite muraille, et [plateller] au dessus d'icelle du costé du levant de pierre dure, refaire neuf quatre toises de chesné de la mesme qualité que les précédentes et huit [bouteaux] de bois dur pour placer les dites chesnés, refaire à neuf un crochet de vingt deux pieds de long, plus à l'endroit ou l'on retire les ânes il faut cinq poutres bastard de dix huit pieds de long et six poulces en carré, deux douzaines de planches de quatorze poulces de largeur et de huit à neuf le longeur, une porte avec sa ferrure, clef et esparres, plus deux cents ardoises pour remanier ledit couvert

Annexe 2

ANNEXE 2

Légende du plan de la Ville d'Aix-les-Bains avec la désignation du Ruisseau des Moulins (Papier à en-tête de l'architecte Lubini. AC Aix-les-Bains : 13 Fi 0085)

A.B. Barrage dans le ruisseau et conduite d'eau allant à l'Etablisst Thermal

C.C.C.C. Vannes de prise d'eau dans le ruisseau pour l'arrosage des prés de Madame Mollard

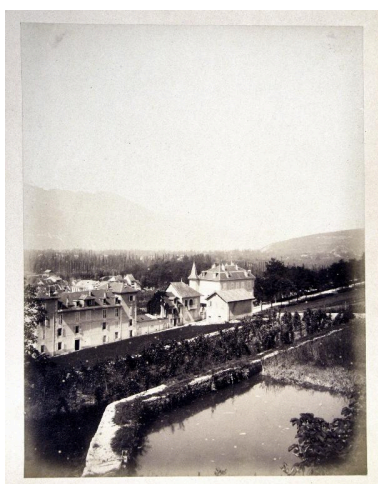
N° 1.2.3. Moulins Blanc, dit Bell'oiseau, expropriés pour une partie de l'eau en 1860 avec indemnité de 16m francs

4. Moulin Guers exproprié et indemnisé 8m francs

Illustrations



Implantations le long
du ruisseau des moulins
Repro. François Fouger
IVR82_20107300968NUCB



L'étang des moulins, 1883
Repro. Denys Harreau
IVR82_20157301195NUCB

Dossiers liés

Dossiers de synthèse :

Généralités (IA73001081) Rhône-Alpes, Savoie, Aix-les-Bains

Oeuvre(s) contenue(s) :

Oeuvre(s) en rapport :

Moulin (IA73001184) Aix-les-Bains, Centre historique, 3 rue Daquin

Moulin, puis maison, dite villa de la Cascade, puis hôtel de voyageurs, annexe de l'hôtel Gentil Castel (IA73002172)

Aix-les-Bains, Les Coteaux, 5 boulevard de Chantemerle

Moulin du bas n° 1 (IA73001183) Aix-les-Bains, Centre historique, 2 Montée des Moulins

Moulin du bas n° 2 (IA73001109) Aix-les-Bains, Centre historique, Montée des Moulins

Moulin du haut n° 1 (IA73001185) Aix-les-Bains, Centre historique, Montée des Moulins

Moulin du haut n° 2 (IA73001186) Aix-les-Bains, Centre historique, Montée des Moulins

Auteur(s) du dossier : Marie-Reine Jazé-Charvolin, Joël Lagrange

Copyright(s) : © Région Rhône-Alpes, Inventaire général du patrimoine culturel ; © Ville d'Aix-les-Bains



Implantations le long du ruisseau des moulins

Référence du document reproduit :

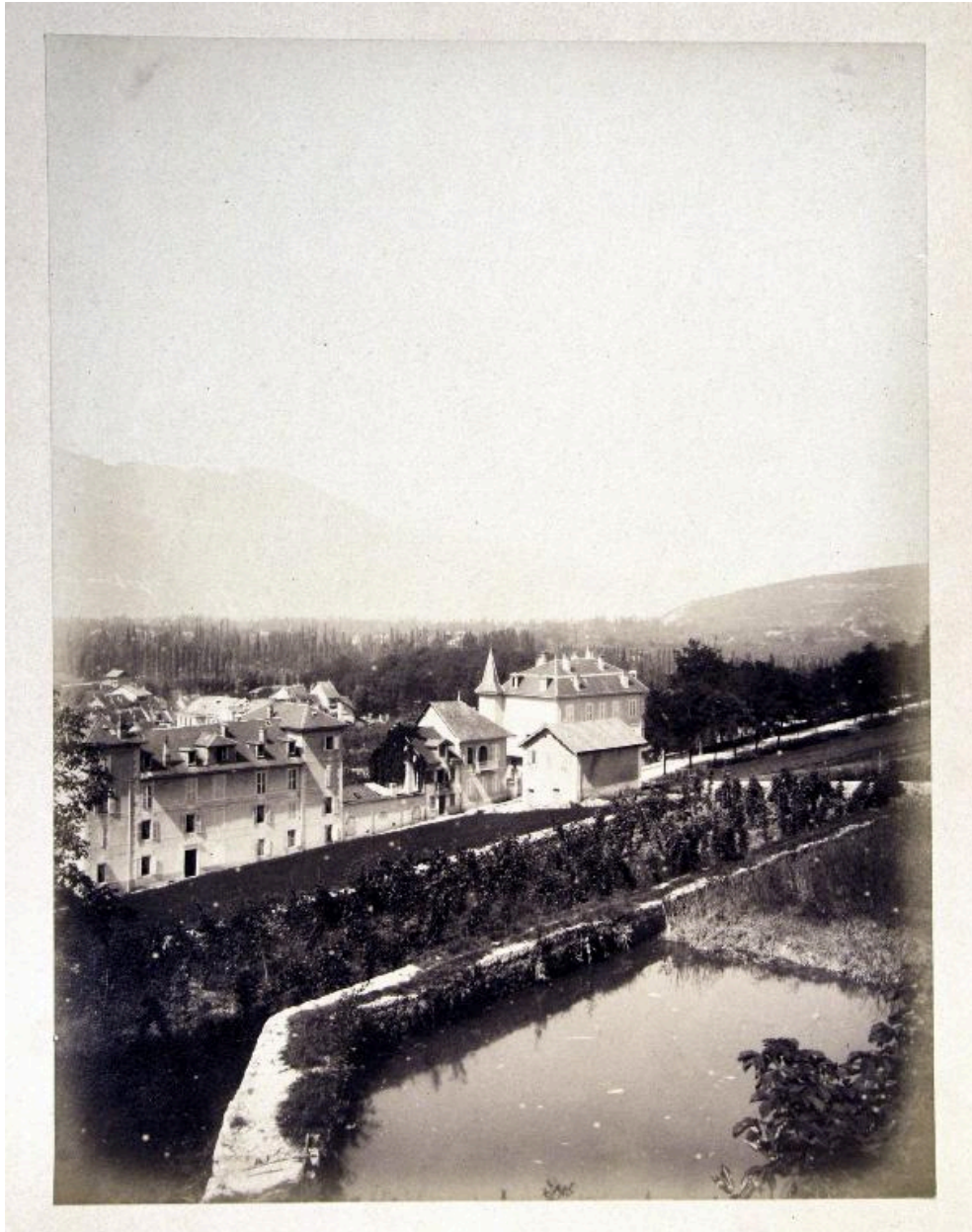
- **Extrait du plan de la Ville d'Aix-les-Bains avec la désignation du Ruisseau des Moulins / [Lubini, Extrait du plan de la Ville d'Aix-les-Bains avec la désignation du Ruisseau des Moulins / [Lubini, architecte]. Aix-les-Bains : [vers 1880]. Ech. 1 : 2000. 1 plan : calque toilé, encre, lavis ; 42,5 x 37,5 cm. (AC Aix-les-Bains : 13Fi 85)**
- **Extrait du plan de la Ville d'Aix-les-Bains avec la désignation du Ruisseau des Moulins / [Lubini, Extrait du plan de la Ville d'Aix-les-Bains avec la désignation du Ruisseau des Moulins / [Lubini, architecte]. Aix-les-Bains : [vers 1880]. Ech. 1 : 2000. 1 plan : calque toilé, encre, lavis ; 42,5 x 37,5 cm. (AC Aix-les-Bains : 13Fi 85)**

IVR82_20107300968NUCB

Auteur de l'illustration (reproduction) : François Fouger

© Archives municipales d'Aix-les-Bains

reproduction soumise à autorisation du titulaire des droits d'exploitation



L'étang des moulins, 1883

Référence du document reproduit :

- **[Etang des moulins] / [H.T.N.]. Aix-les-Bains, 1883. 1 photographie, 22,5 x 17 cm. (AC Aix-les-Bains : 11 Fi)**

IVR82_20157301195NUCB

Auteur de l'illustration (reproduction) : Denys Harreau

Date de prise de vue : 2015

© Archives municipales d'Aix-les-Bains

reproduction soumise à autorisation du titulaire des droits d'exploitation