



Auvergne-Rhône-Alpes, Puy-de-Dôme
Clermont-Ferrand
44 rue des Planchettes

Lycée de jeunes filles de Montferrand, actuellement lycée d'enseignement général et technologique Ambroise-Brugière

Références du dossier

Numéro de dossier : IA63002628
Date de l'enquête initiale : 2020
Date(s) de rédaction : 2023
Cadre de l'étude :
Degré d'étude : recensé

Désignation

Dénomination : lycée
Précision sur la dénomination : enseignement général et technologique
Genre du destinataire : de filles
Appellation : Ambroise-Brugière
Parties constituantes non étudiées : gymnase, stade, cour, cantine, immeuble

Compléments de localisation

Milieu d'implantation : en ville
Références cadastrales : 2017, MO, 397

Historique

Le 16 janvier 1958, l'inspecteur général de l'académie de Clermont-Ferrand alerte sur l'urgence à créer une annexe mixte de premier cycle aux lycées du centre-ville. En fait, l'année précédente, le conseil municipal avait voté en faveur d'une réserve d'emplacement pour le troisième lycée de la ville sur le PUD (Plan d'urbanisme directeur), dans le secteur de Montferrand. Le 28 novembre 1959, une première étude d'avant-projet sort de l'agence de l'architecte Georges Noël. Elle est reprise le 8 janvier 1960. A l'analyse des deux documents, on voit que les modifications essentielles portent sur le regroupement des bâtiments d'internat (filles et garçons), sur le changement d'orientation du bâtiment des logements de fonction (de nord-sud, le bâtiment est orienté comme les bâtiments d'internat est-ouest), le gymnase est alors déporté dans l'angle sud-est du fonds.

Le rapport justificatif du projet définitif et sa description sommaire sont datés du 29 avril 1960. Un dossier d'exécution (28 pans) sort le 1er mars 1961. L'appel d'offres aux entrepreneurs est lancé le 9 décembre de la même année.

La presse relate que les travaux de terrassement de la parcelle (acquise des hospices) commencent le 2 octobre 1962. Les travaux de la première tranche durent un an et demi. Le lycée est ouvert aux élèves le 21 septembre 1964.

Une seconde tranche concerne les gymnases : les plans de G. Noël également datent du 18 mai 1967 (modifiés le 22 septembre). Ils sont ouverts aux élèves en 1969.

En 1970, l'architecte meurt (A. Verdier, l'architecte d'opération, meurt en 1971) et son fils, Georges Gilbert Noël prend sa suite, sous la forme d'un avenant à la convention signée à l'origine.

La maquette de l'oeuvre du 1% artistique du lycée est présentée en commission du 26 septembre 1973. Elle suit les recommandations de G. Noël-fils, édictées dans une note du 17 mai 1972 : sur une pelouse située vers l'entrée principale de l'établissement, une sculpture de Mario Di Teana, en acier corten, présentera "des formes basses et très allongées s'harmonisant avec la façade [du bâtiment d'externat]". Elle est installée en 1975, et en place encore en 2019.

Entre 2003 et 2008, divers aménagements sont réalisés, dont la restructuration du bâtiment d'externat.

En 2018, le bâtiment des logements de fonction est démoli. Il est prévu de démolir également les bâtiments d'internat (en début d'année 2023, ils sont encore en place).

Période(s) principale(s) : 3e quart 20e siècle, 1er quart 21e siècle (détruit)

Période(s) secondaire(s) : 1er quart 21e siècle

Dates : 1961 (daté par source), 1967 (daté par source), 2003 (daté par travaux historiques), 2008 (daté par travaux historiques), 2018 (daté par source)

Auteur(s) de l'oeuvre : Georges Marie Noël (architecte des Bâtiments civils, attribution par source),

André Verdier (architecte, attribution par source)

Description

D'après le descriptif sommaire daté du 29 avril 1960 (signé de G. Noël et A. Verdier), l'établissement est conçu pour recevoir 2000 élèves. Les fondations étaient assurées par des pieux de 6 m. Les murs du sous-sol sont en béton banché de 0,30 d'épaisseur. Les murs des élévations et ossature sont construits avec des poteaux, poutres, planchers et escaliers en béton armé. Les façades sont constituées de murs-rideaux, et les allèges sont en panneaux métalliques. Les murs-pignons sont élevés en béton banché, leur revêtement extérieur est en grès-cérame. Comme au lycée Blaise-Pascal de Clermont-Ferrand, dont G. Noël est aussi l'architecte et dont le chantier est achevé en 1959, les dispositions suivent le principe d'une trame de 1,75 m. La couverture était décrite à faible pente, en "aluminium manganèse type Conval" et les sols des circulations couverts de mosaïque de carreaux en grès cérame 5 x 5.

Il convient de rectifier, après observation sur place : la couverture est une terrasse bitumée (avec gravier). Et contrairement à ce qui est indiqué dans ce devis, les menuiseries ne sont pas métalliques mais en bois. S'agit-il de transformations postérieures au premier chantier ?

Par ailleurs, après analyse des plans du dossier d'exécution du 1er mars 1961, la tour d'escalier située au nord-ouest de la parcelle a été ajoutée : elle figure (mais sous une forme simplifiée ?) sur le plan destiné à situer les gymnases, daté de 1967. Sur le plan de 1961 également un gymnase avait été prévu (en F) sous une forme (évoquant un mastaba) et à un emplacement non retenus. Ce sont ceux dessinés sur le plan de 1967 qui ont été réalisés (deux gymnases accolés de 40 m x 20 m), à l'angle sud-est de la parcelle.

Éléments descriptifs

Matériau(x) du gros-oeuvre, mise en oeuvre et revêtement : béton, béton armé, carrelage mural en céramique

Matériau(x) de couverture : bitume

Plan : ensemble concerté

Étage(s) ou vaisseau(x) : 6 étages carrés, sous-sol, 4 étages carrés

Couvrements : dalle de béton, en béton armé

Élévations extérieures : élévation à travées

Type(s) de couverture : terrasse

Escaliers : escalier de distribution extérieur : escalier tournant à retours sans jour, cage ouverte ; escalier dans-oeuvre : escalier tournant à retours sans jour ; escalier de distribution extérieur : escalier tournant à retours avec jour, cage ouverte

Autres organes de circulations : ascenseur

Énergies :

Décor

Techniques :

Statut, intérêt et protection

Dossier ponctuel d'urgence, avant restructuration et démolition partielle.

Statut de la propriété : propriété de la région

Situation et implantation des bâtiments.

L'emplacement réservé pour le lycée, un terrain de plus de quatre hectares ayant appartenu aux hospices de la ville, est situé au nord de Clermont-Ferrand, le long de la route nationale menant à Paris ("la sortie naturelle de la Limagne vers les plaines du Bassin parisien" comme l'a qualifiée l'urbaniste André Pointet chargé du Schéma de structure de Clermont-Ferrand1).

Entre le coeur de Clermont et le lycée Ambroise-Brugière se trouve l'ancien centre de Montferrand, d'où l'appellation primitive du lycée ("de Montferrand"), et d'où l'ambition du maire, en faisant ce choix, de stimuler le commerce et l'activité de cet ancien centre. En outre, les villes de Clermont et de Grenoble partageant cette caractéristique du plus grand nombre de permis de construire déposés dans l'année 19582, une ZUP est programmée de part et d'autre de cette route, devant accueillir plus de 2000 logements, au nord de l'emplacement réservé pour le lycée. Il s'agirait, selon les conclusions du

commissariat général du Plan d'équipement et de la productivité, rapportées par le quotidien *La Montagne*, de prévoir une "extension harmonieuse" de ce secteur pour les douze ans à venir³. L'éloignement du centre, en revanche, devra être compensé par une desserte de cars.

La limite constituée par la route nationale, "zone bruyante", a conduit l'architecte à en "éloigner au maximum les bâtiments [...] groupés à l'angle le plus élevé du terrain" et à disposer "une zone de verdure d'une vingtaine de mètres" entre eux et la route. Sur cette zone prend place le plateau sportif. L'avantage de cette solution est de dégager "les prospects [les gabarits,] et leurs volumes différents brisent la monotonie du paysage de banlieue environnant". Autrement dit, le lycée joue et assume un rôle de repère dans le paysage urbain. De plus, en s'imposant dans le quartier, les bâtiments bénéficient d'une "vue dégagée à l'ouest et au sud"⁴. Autant, au 19^e siècle, les élèves devaient restés "cloîtrés", tout en bénéficiant d'air et d'ensoleillement, autant au 20^e siècle l'ouverture sur la ville et sur le monde est recherchée (cela passe par des grillages transparents comme par des vues panoramiques).

Ajoutons que du point de vue de son inscription urbaine, l'édifice présente la particularité d'une tour d'escalier implantée dans l'angle nord-ouest de la parcelle. Cette tour est d'ailleurs mal documentée (elle n'apparaît pas sur les plans d'origine de G. Noël mais elle semble contemporaine de l'ensemble de la construction). Il s'agit d'une originalité que l'on serait tenté de rapprocher du gymnase du lycée contemporain d'Ambert construit dans le pan coupé de la parcelle. Cette façon de ne traiter l'angle de rues qu'accessoirement (une tour d'escalier ajoutée dans un cas, un gymnase imposé dans l'autre) est bien significative d'une époque où l'implantation des édifices en général et des équipements publics en particulier, se désolidarise du tracé viaire. En opérant un raccourci, un siècle auparavant, Charles Le Coeur, par exemple, disposait l'entrée du lycée de garçons dans l'angle de deux rues de Montluçon, disposant comme en majesté l'édifice dans un carrefour de la ville. L'orientation des bâtiments, à Ambroise-Brugière, prend le dessus sur le "branchement" au réseau viaire de la ville ou sur une manière d'articuler démonstrativement les formes urbaines, et c'est ce que l'inspecteur d'académie met au crédit du projet : "les architectes tirent un heureux parti du terrain qui avait été retenu et résolvent adroitement les problèmes d'orientation des différents bâtiments en fonction de leur usage"⁵.

1. "Schéma de structure" comportant plusieurs options pour la ville. Version provisoire, octobre 1964, version définitive, mars 1965. AD Puy-de-Dôme. 1709 W 334 et AC Clermont-Ferrand. 881 W 2.
2. AC Clermont-Ferrand. 884 W 3.
3. "Un lycée mixte va être construit à Montferrand". *La Montagne*, 11 août 1962. Le préfet du Puy-de-Dôme et le sénateur-maire G. Montpied auraient mandaté ledit commissariat sur cette question en 1960.
4. Rapport justificatif des dispositions proposées et description sommaire, par G. Noël, sans date (AC Clermont-Ferrand. 496 W 2/2-2).
5. Avis de l'inspecteur d'académie sur le projet, 11 mai 1960 (AC Clermont-Ferrand. 496 W 2/2-2).

Références documentaires

Documents d'archive

- **AC Clermont-Ferrand. Lycée Ambroise-Brugière, 496 W 2/2, 1957-1960.**
AC Clermont-Ferrand. 496 W 2/2. **Lycée Ambroise-Brugière, 1957-1960.**
Notamment : courrier ministère Education nationale au maire, du 16/1/1958 (urgence de créer une annexe mixte du 1^{er} cycle dans la région de Montferrand, et en vue d'une éventuelle transformation en lycée, il conviendra d'acquérir un terrain dont la surface ne saurait être inférieure à 6 ha...veuillez proposer à mon agrément le nom d'un architecte), p-v du comité départemental des constructions scolaires, 5/2/1959, courrier du maire au directeur de l'équipement scolaire, du 21/7/1959 (terrain des hospices réservé), courrier du maire à G. Noël, du 9/2/1960 (l'ensemble qui nous semble judicieux, bien groupé et commode de surveillance), avis de l'inspection académique, du 11/5/1960 (les architectes tirent un heureux parti du terrain retenu), arrêté ministériel portant création d'un lycée d'Etat (JO du 11/3/1965).
Dossier concernant la commande de l'oeuvre au titre du 1% artistique (notamment, note de G. G. Noël du 17 mai 1972).
AC Clermont-Ferrand : 496 W 2/2
- **AC Clermont-Ferrand. Lycée Ambroise-Brugière, 496 W 2/1, 1967-1977.**
AC Clermont-Ferrand. 496 W 2/1. **Lycée Ambroise-Brugière.** Documentation variée (notamment : construction des gymnases, malfaçon peinture gymnases, 1967-1974 ; aménagement d'un CDI, 1974 ; p-v conseil d'administration du 10 mai 1977, , 1967-1977
AC Clermont-Ferrand : 496 W 2/1
- **La préfabrication dans l'architecture française [...], par Julien Bailly, avril-mai 2015.**

Bailly, Julien. **La préfabrication dans l'architecture française. Quel avenir pour les façades préfabriquées en béton des Trente Glorieuses ?** Mémoire des techniques de l'architecture du patrimoine habité urbain et rural, ENSA Clermont-Ferrand, dir. Brigitte Floret et Mathilde Lavenu, 2 vol., avril-mai 2015.

p. 41-47

Ecole nationale supérieure d'Architecture de Clermont-Ferrand

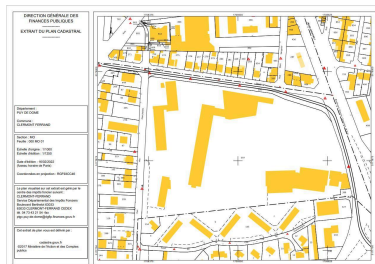
Documents figurés

- **AC Clermont-Ferrand. 496 W 1, Plans lycée Ambroise-Brugière, 1960-1967.**
Archives communales de Clermont-Ferrand. **496 W 1. Lycée de Montferrand.** Avant-projet du 31/1/1960, projet d'exécution du 1er mars 1961.
AC Clermont-Ferrand : 496 W 1
- **Lycée d'enseignement général et technologique Ambroise-Brugière [et cité ouvrière Michelin de Grandsaigne] / Compère (photographe), Flying-Camera (éditeur), [après 1971]**
Lycée d'enseignement général et technologique Ambroise-Brugière [et cité ouvrière Michelin de Grandsaigne] / Compère (photographe), Flying-Camera (éditeur), [après 1971]. 1 impr. photoméc. coul. (carte postale) (A Lycée Ambroise-Brugière, non coté)
Au dos de la carte : Edition (c) Flying Camera- [n°tél] 71420 Genelard-n.6334_Photo Compère, [n°tél] Clermont-Ferrand
Et aussi : Lycée A.Brugière [...] : Baccalauréats ABCDG, Diplôme préparatoire aux études comptables et financières, Laboratoire de langues, Salle audiovisuelle, Salles d'informatique, Internats garçons et filles, Meilleurs résultats sportifs de l'Académie.
A Lycée Ambroise-Brugière Clermont-Ferrand : Bureau de l'intendance

Bibliographie

- **Noël, Georges G. [fils]. Georges Noël [père]. [1971].**
Centre de documentation du service régional de l'Inventaire général. **Georges Noël. Par Georges G. Noël,** Paris/Chiasso (Suisse) : éd. SCORE S.A., s.d. [Plaquette de présentation des travaux de l'agence ; 300 exemplaires édités "peu après le décès [du] père, survenu en 1970"].
Envoi du fils, Georges Gilbert Noël, au service, le 4 octobre 2007.
a) 1941 à 1967 : oeuvres de G. Noël
b) 1967 à 1970 : oeuvres de G. Noël en collaboration avec son fils
c) 1970 à 1972 : oeuvres de G. G. Noël
d) additif dactylographié pour 1973
En matière de lycées, G. Noël-père (Georges Marie), auteur de :
Lycée Blaise-Pascal, à Clermont-Ferrand (1953-1959).
Collège moderne technique de jeunes filles, devenu lycée Simone-Weil, au Puy-en-Velay (1961-1963).
Lycée de Montferrand, dit lycée Ambroise-Brugière, à Clermont-Ferrand (1961-1964).
Lycée municipal féminin et lycée classique mixte, dit lycée La Fayette, à Brioude (1965-1967).
G. Noël-fils (Georges Gilbert), co-auteur de :
CES Sidoine-Apollinaire, devenu lycée Sidoine-Apollinaire (avec le CET), à Clermont-Ferrand (1967-1971).
Architectes associés : Lanquette et Espinasse.
non paginé ; une double-page de photos documente le lycée : une vue générale depuis l'est, une vue sur "l'administration, logements de direction et internats", une vue sur "cuisine et réfectoires" et un détail d'escalier extérieur
Région Auvergne-Rhône-Alpes, SRI, site de Clermont : ARC. 544

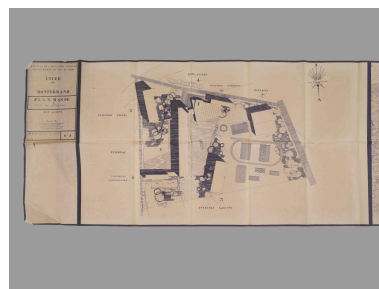
Illustrations



Extrait cadastral, daté de 2017.
Dess. Service du cadastre
IVR84_20226300151NUDA



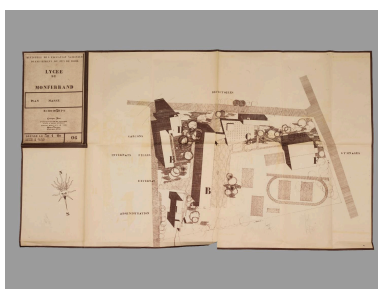
PUD de Clermont-Ferrand, détail.
Par Robert Puget, 1957-1959
(AD Puy-de-Dôme. 1709 W 333).
Les trois plages couvertes de
croisillons rouges correspondent
aux emplacements réservés pour
les futurs équipements publics. Le
terrain du lycée est représenté en
haut de l'extrait de plan, au nord,
le centre d'apprentissage masculin
(devenu lycée Roger-Claustres) est
à gauche, en haut. La cathédrale de
Clermont, point central de la ville
est dans l'angle inférieur gauche.
Repro. Bénédicte Renaud-Morand
IVR84_20236300239NUCA



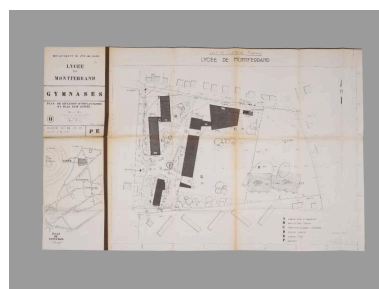
"Plan masse-Plan de situation",
version du 30 juin 1959 (AC
Clermont-Ferrand. 496 W 1)
Repro. Christian Parisey
IVR84_20206300520NUC4A



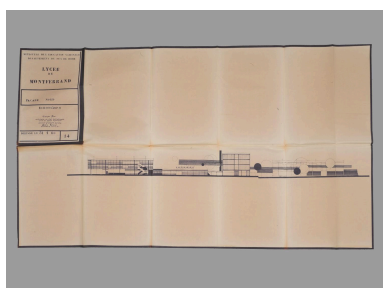
Plan masse, 1960 ; détail.
Emplacement du lycée par
rapport aux deux autres lycées
existants et aux deux extensions
urbaines, projetée et en cours,
auxquelles le lycée est relié (AC
Clermont-Ferrand. 496 W 1)
Repro. Christian Parisey
IVR84_20206300521NUC4A



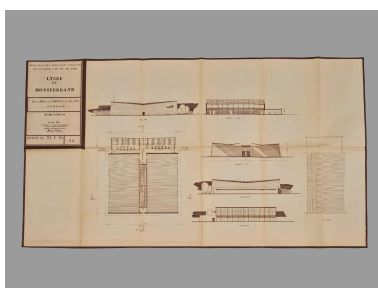
Plan masse, 1960 (AC
Clermont-Ferrand. 496 W 1)
Phot. Christian Parisey
IVR84_20206300522NUC4A



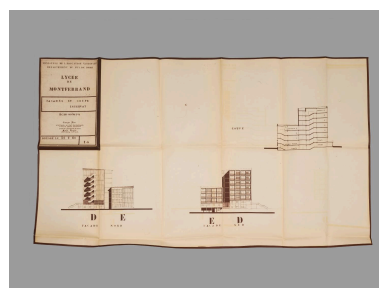
Plan de situation des gymnases,
1967. La tour d'escalier hors-
oeuvre implantée au nord-ouest de
la parcelle est indiquée (mais son
plan n'est pas exact) contrairement
au plan d'exécution daté de 1961
qui ne la représentait pas (AC
Clermont-Ferrand. 496 W 1)
Repro. Christian Parisey
IVR84_20206300526NUC4A



Façade nord, 31/1/1960. À ce
moment, la tour d'escalier située
à l'angle nord-est semble ne pas

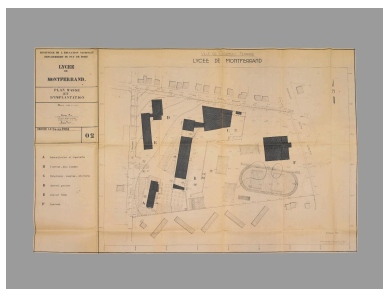


Façades-coupes-plans du gymnase,
31/1/1960. Projet non réalisé.
Les gymnases seront réalisés



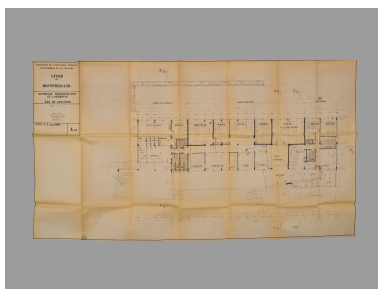
Façades et coupe. Internat, 1960
(AC Clermont-Ferrand. 496 W 1)
Repro. Christian Parisey
IVR84_20206300525NUC4A

encore avoir été projetée (AC
Clermont-Ferrand. 496 W 1)
Repro. Christian Parisey
IVR84_20206300523NUC4A

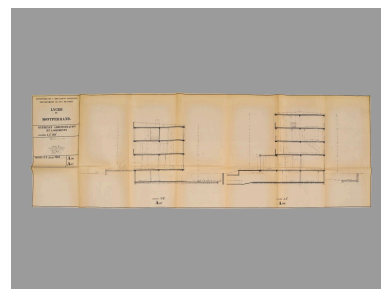


Plan masse et
d'implantation, 1er/3/1961.
Phot. Christian Parisey
IVR84_20206300527NUC4A

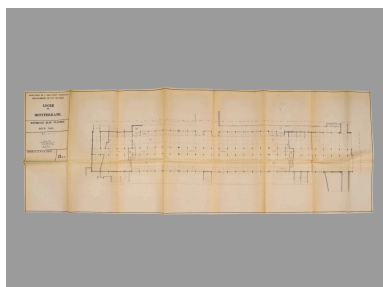
dans un second temps, en 1969
(AC Clermont-Ferrand. 496 W 1)
Repro. Christian Parisey
IVR84_20206300524NUC4A



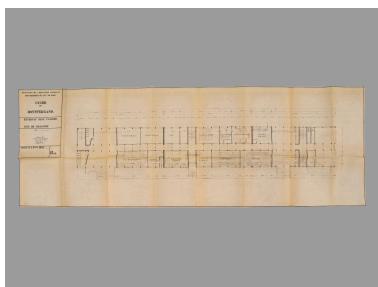
Externat-administration et logements.
Rez-de-chaussée, 1er/3/1961.
Correspond au bâtiment A actuel. En
2020, le service médical était situé
au rez-de-chaussée du bâtiment E.
Phot. Christian Parisey
IVR84_20206300528NUC4A



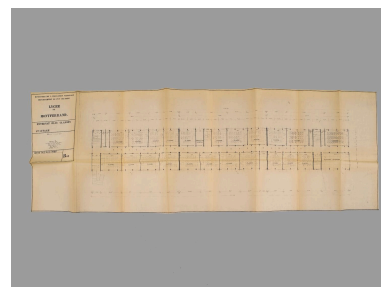
Externat-administration-
logements, coupes, 1er mars 1961.
Phot. Christian Parisey
IVR84_20206300529NUC4A



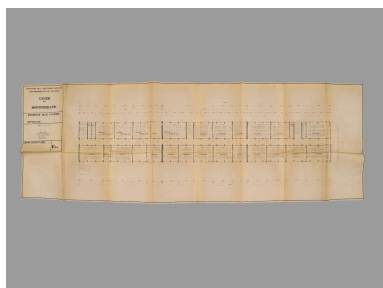
Externat, bloc classes (bloc
B). Plan du sous-sol, 1/3/1961.
Phot. Christian Parisey
IVR84_20206300530NUC4A



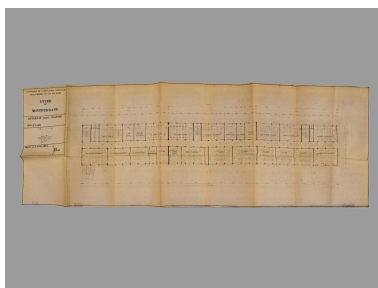
Externat bloc classes. Plan du
rez-de-chaussée, 1/3/1961.
Phot. Christian Parisey
IVR84_20206300531NUC4A



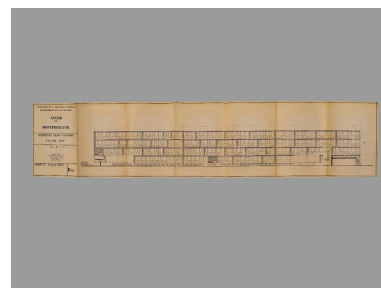
Externat bloc classes, plan
du 1er étage, 1/3/1961.
Phot. Christian Parisey
IVR84_20206300532NUC4A



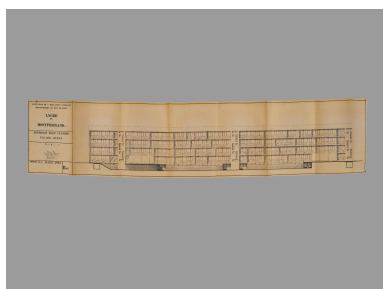
Externat bloc classes, plan
du 2e étage, 1/3/1961.
Phot. Christian Parisey
IVR84_20206300533NUC4A



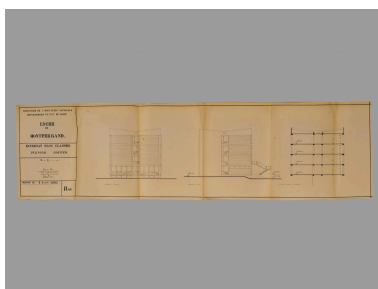
Externat, bloc classes,
plan du 3e étage, 1/3/1961.
Phot. Christian Parisey
IVR84_20206300534NUC4A



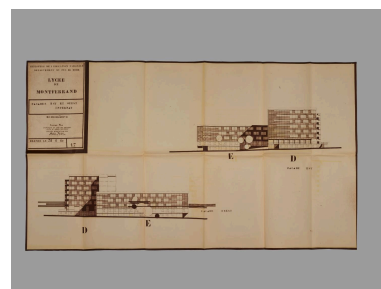
Externat bloc classes,
façade est, 1/3/1961
Phot. Christian Parisey
IVR84_20206300535NUC4A



Externat bloc classes,
façade ouest, 1/3/1961.
Phot. Christian Parisey

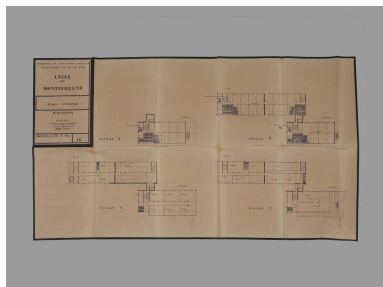


Externat bloc classes,
pignons et coupes, 1/3/1961.
Phot. Christian Parisey



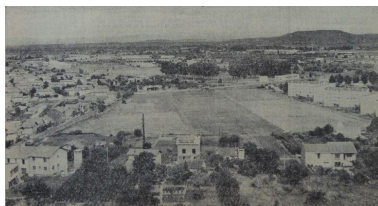
Internat (blocs D et E), façades
est et ouest, 31/1/1960. Dans la
réalité, des changements sont

IVR84_20206300536NUC4A



Internat, plans, 31/1/1960. Le projet réalisé est sensiblement différent.
Phot. Christian Parisey
IVR84_20206300539NUC4A

IVR84_20206300537NUC4A



Cliché d'un état du terrain destiné au lycée, paru dans un article du quotidien local La Montagne, le 11 août 1962 (AD Puy-de-Dôme. 32 J 232).
Repro. Bénédicte Renaud-Morand
IVR84_20236300240NUCA

intervenues au niveau des escaliers extérieurs (une tour d'escalier fermée a été ajoutée, par exemple).

Phot. Christian Parisey

IVR84_20206300538NUC4A



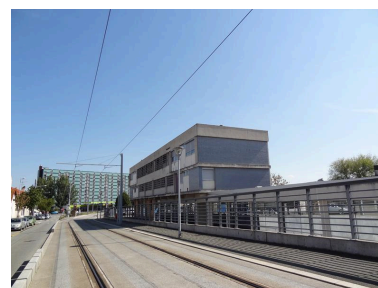
Carte postale : vue aérienne, après 1971 (A Lycée Ambroise-Brugière)
Repro. Christian Parisey,
Autr. Compère
IVR84_20206300790NUCA



Vue vers le lycée depuis le parc de stationnement "Les pistes" : au fond, de biais, le bâtiment D du lycée, haut de sept étages, joue un rôle de repère. Il devrait être reconstruit mais plus bas
Phot. Bénédicte Renaud-Morand
IVR84_20216300060NUCA



Rue du Docteur-Bousquet.
À droite, le lycée.
Phot. Christian Parisey
IVR84_20206300014NUC4A



Depuis la rue du Docteur-Bousquet, vue sur le bâtiment C. Au premier plan, voies du tram. (Photo chercheure.)
Phot. Bénédicte Renaud-Morand
IVR84_20216300050NUCA



Depuis la rue du Docteur-Bousquet : au 1er plan, escalier extérieur du bâtiment D ; au centre, oeuvre du 1^{er} artistique ; à l'arrière-plan, bâtiment des classes et du CDI, dont l'isolation par l'extérieur a abouti au refaçadage couleur rouille
Phot. Bénédicte Renaud-Morand
IVR84_20216300049NUCA



Vue depuis le carrefour formé par les rues du Docteur-Bousquet et des Planchettes. Bâtiments D et E. Et au premier plan, la tour d'escalier qui n'apparaissait pas sur le plan d'exécution de 1961 mais avait été construite avant 1967 (voir plan des gymnases daté de 1967).
Phot. Christian Parisey
IVR84_20206300013NUCA



Depuis la rue des Planchettes, vue sur la tour d'escalier dont l'élévation sud est ouverte
Phot. Bénédicte Renaud-Morand
IVR84_20216300048NUCA



Vue depuis la rue des Planchettes vers l'entrée. À droite, en gros plan, le bâtiment D destiné à la démolition. Au fond, en arrière-plan, le bâtiment dont l'isolation par l'extérieur a été réalisée, et à droite, fragment d'un des bâtiments reconstruits.

Phot. Christian Parisey
IVR84_20206300012NUCA



Au 2nd plan, le bâtiment démolit en 2020, depuis la rue des Planchettes
Phot. Bénédicte Renaud-Morand
IVR84_20216300047NUCA



Bâtiment démolit dans le courant de l'année 2020. Il était situé dans l'angle sud-ouest de la parcelle et abritait des logements de fonction et les bureaux de l'administration. (Depuis 1929 les logements de fonction devaient être indépendants du reste des établissements)
Phot. Bénédicte Renaud-Morand
IVR84_20216300046NUCA



Vue sur les bâtiments D et E depuis le sud.
Phot. Christian Parisey
IVR84_20206300002NUCA



Vue depuis l'est sur le bâtiment C (logements, cuisine et réfectoire) et l'extrémité de B. À droite on voit que l'espace dégagé par les pilotis a été muré.
Phot. Christian Parisey
IVR84_20206300003NUCA



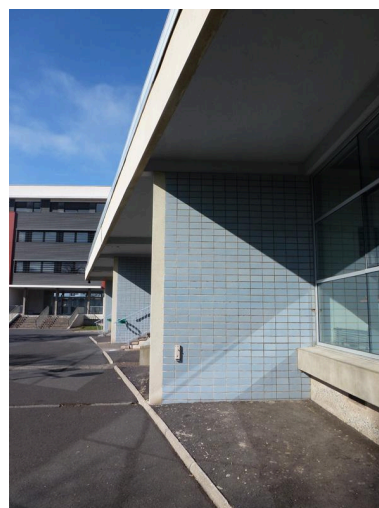
Vue depuis l'est, depuis le stade. La structure provisoire, située au-devant du bâtiment B, abrite les bureaux de l'administration pendant les travaux de reconstruction (la grue à l'arrière-plan en témoigne).
Phot. Christian Parisey
IVR84_20206300004NUCA



Détail du bâtiment B (classes et CDI) montrant la surépaisseur du refaçadage par rapport à la travée d'origine (travée d'éclairage d'un l'escalier)
Phot. Bénédicte Renaud-Morand



Vue du bâtiment C (réfectoire).
Phot. Christian Parisey
IVR84_20206300582NUC4A



Détail de la façade sud du réfectoire sur la cour
Phot. Bénédicte Renaud-Morand
IVR84_20216300059NUCA

IVR84_20216300051NUCA



Vue de la cour. Au fond, aperçu sur le grand ensemble de La Gauthière, quasiment contemporain du lycée
Phot. Bénédicte Renaud-Morand
IVR84_20216300057NUCA



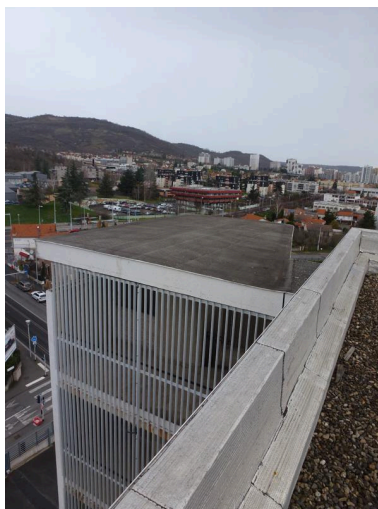
Depuis la terrain de sport, au fond, le bâtiment B, à gauche, les élévations arrière des deux gymnases
Phot. Bénédicte Renaud-Morand
IVR84_20216300052NUCA



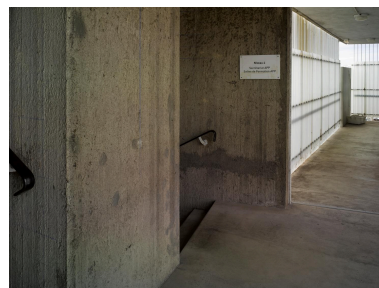
Les deux gymnases : façades sud.
Phot. Christian Parisey
IVR84_20206300579NUC4A



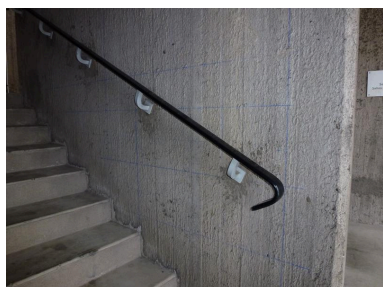
Porte d'entrée d'un des deux gymnases. (Photo chercheur.)
Phot. Bénédicte Renaud-Morand
IVR84_20216300058NUCA



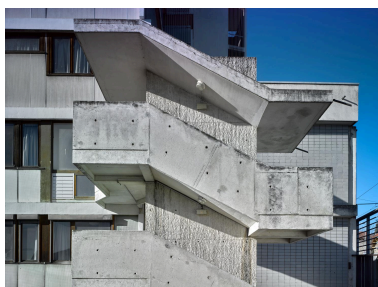
Depuis la toiture terrasse du bâtiment D, vue sur : au premier plan, le sommet de la tour d'escalier attachée au nord-ouest du bâtiment, au second plan, dans des tons rouille, la gendarmerie, à l'arrière-plan, le grand ensemble de Croix-de-Neyrat. (Photo chercheur.)
Phot. Bénédicte Renaud-Morand
IVR84_20216300055NUCA



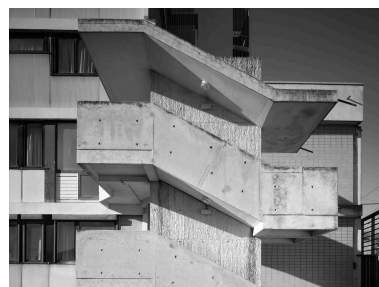
Tour d'escalier au nord de la parcelle : détail d'un palier (4e étage).
Phot. Christian Parisey
IVR84_20206300576NUC4A



Intérieur de la tour d'escalier (avec les traits de maçon bleus sur le mur-noyau). (Photo chercheur.)
Phot. Bénédicte Renaud-Morand
IVR84_20216300056NUCA



Escalier extérieur, situé au nord du bâtiment E. Détail sur le jeu de lignes.
Phot. Christian Parisey
IVR84_20206300008NUCA



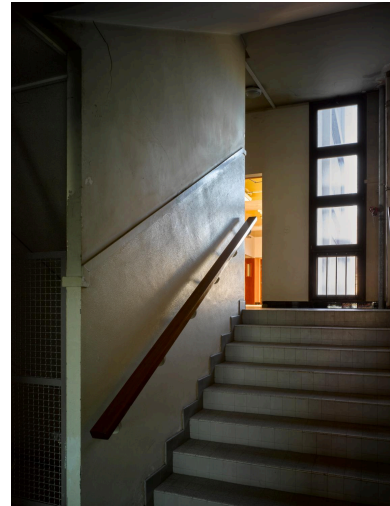
Escalier extérieur, situé au nord du bâtiment E. Détail. Noir et blanc.
Phot. Christian Parisey
IVR84_20206300009NUCA



Escalier extérieur au sud du bâtiment B.
Phot. Christian Parisey
IVR84_20206300578NUC4A



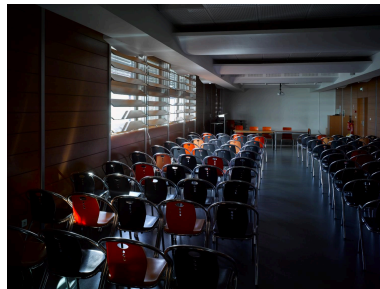
Détail de l'escalier tournant extérieur du bâtiment B.
Point de vue du photographe.
Phot. Christian Parisey
IVR84_20206300577NUC4A



Cage de l'escalier rampe-sur-rampe du bâtiment E. Volée menant du rez-de-chaussée au premier étage. Noter la minceur du mur-noyau.
Phot. Christian Parisey
IVR84_20206300007NUCA



Foyer des élèves. Au rez-de-chaussée du bâtiment D.
Phot. Christian Parisey
IVR84_20206300011NUCA



Salle de conférence audio-visuelle. Rez-de-chaussée du bâtiment D.
Phot. Christian Parisey
IVR84_20206300010NUCA



Bâtiment D, cage d'escalier. (Photo chercheure.)
Phot. Bénédicte Renaud-Morand
IVR84_20216300053NUCA



Bâtiment D : vue sur un couloir du dortoir du 7e étage. Point de vue du photographe.
Phot. Christian Parisey
IVR84_20206300581NUC4A



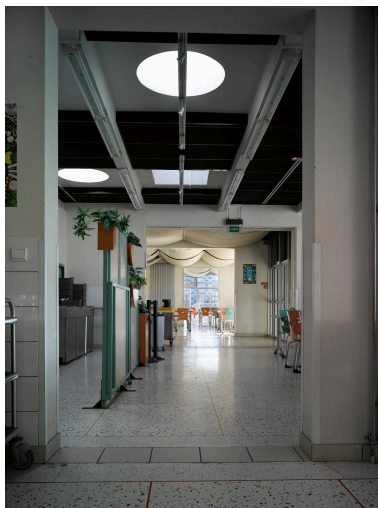
Bâtiment D, 7e étage. Paroi est : lavabos.
Phot. Christian Parisey
IVR84_20206300574NUC4A



Bâtiment D (voué à la démolition), 7e étage. Sanitaires : cabine (sur pieds) avec lavabo en matière plastique.
Phot. Christian Parisey
IVR84_20206300575NUC4A



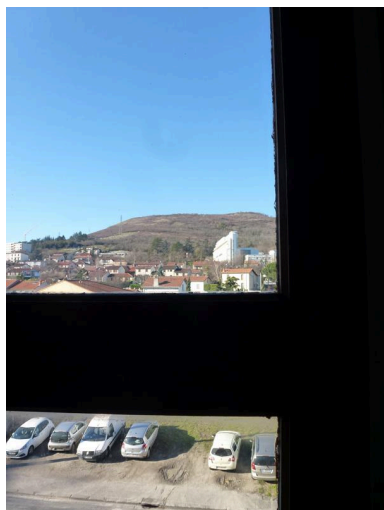
Réfectoire. Intérieur.
De l'ouest vers l'est.
Phot. Christian Parisey
IVR84_20206300006NUCA



Dans la cantine. Oculi zénithaux
ménagés dans la couverture
destinés à donner de la lumière.
Les ouvertures zénithales de
plan carré peuvent être ouvertes
grâce à un mécanisme en métal.
Phot. Christian Parisey
IVR84_20206300005NUCA



Intérieur du gymnase
situé le plus à l'est.
Phot. Christian Parisey
IVR84_20206300580NUCA4A



Vue depuis l'intérieur du bâtiment D
vers l'ouest : le sanatorium Sabourin
(réaffecté en école d'architecture) et le
sommet d'une des Côtes de Clermont
Phot. Bénédicte Renaud-Morand
IVR84_20216300054NUCA



Vue d'ensemble depuis le nord-
ouest (rue des Planchettes)
Phot. Michel Pérès
IVR84_20256302216NUCA



Entrée principale, depuis le sud-ouest
Phot. Michel Pérès
IVR84_20256302217NUCA



Cour principale, en 2025
Phot. Michel Pérès
IVR84_20256302218NUCA

Dossiers liés

Dossiers de synthèse :

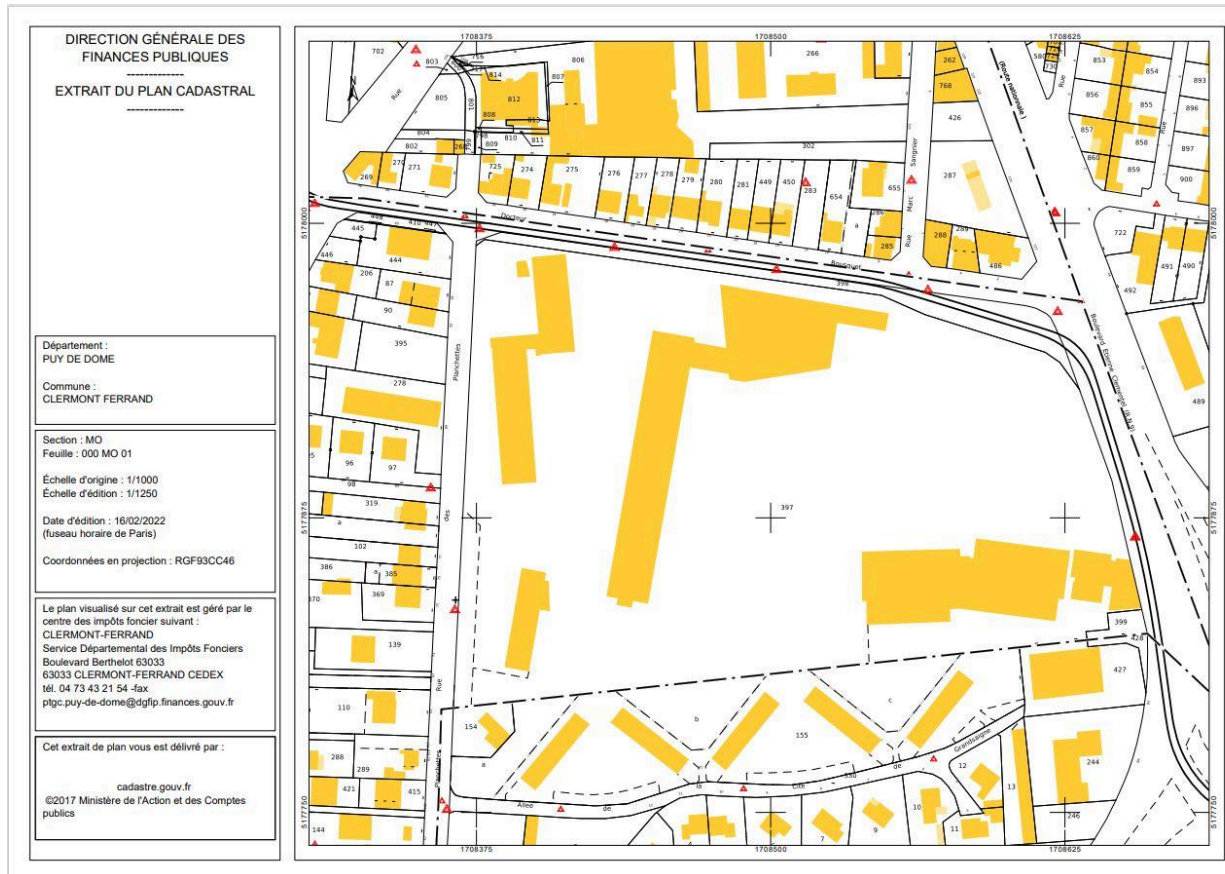
Présentation de l'aire d'étude des lycées publics de la Région Auvergne-Rhône-Alpes (IA00141303)

Oeuvre(s) contenue(s) :

Sculpture : Espace et masse en évolution n°1 (IM63009125) Auvergne, Puy-de-Dôme, Clermont-Ferrand, 44 rue des Planchettes

Auteur(s) du dossier : Bénédicte Renaud-Morand

Copyright(s) : © Région Auvergne-Rhône-Alpes, Inventaire général du patrimoine culturel



Extrait cadastral, daté de 2017.

IVR84_20226300151NUDA

Auteur de l'illustration (reproduction) : Service du cadastre

© Ministère des finances et des comptes publics, www.cadastre.gouv.fr

communication libre, reproduction soumise à autorisation



PUD de Clermont-Ferrand, détail. Par Robert Puget, 1957-1959 (AD Puy-de-Dôme. 1709 W 333). Les trois plages couvertes de croisillons rouges correspondent aux emplacements réservés pour les futurs équipements publics. Le terrain du lycée est représenté en haut de l'extrait de plan, au nord, le centre d'apprentissage masculin (devenu lycée Roger-Claustres) est à gauche, en haut. La cathédrale de Clermont, point central de la ville est dans l'angle inférieur gauche.

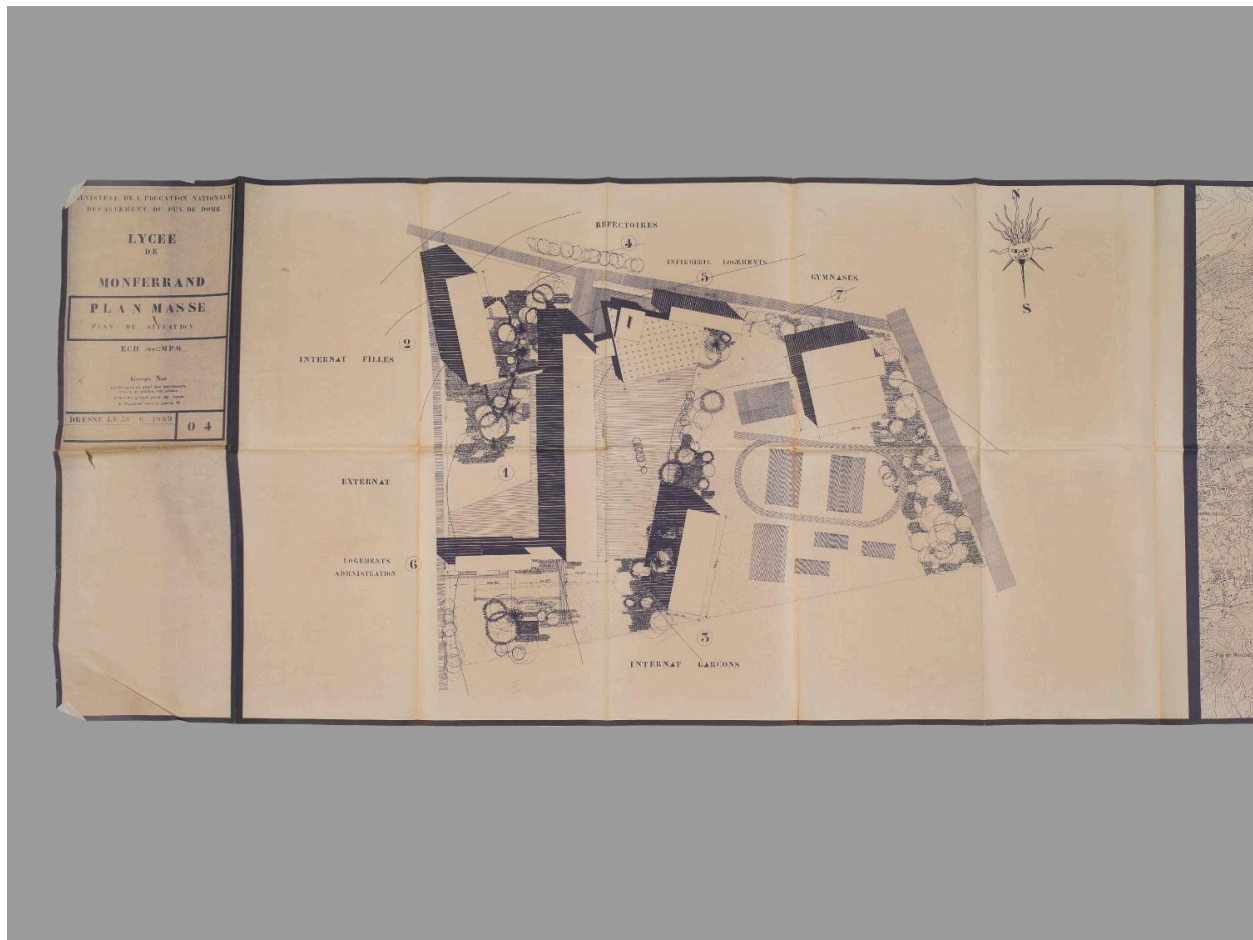
IVR84_20236300239NUCA

Auteur de l'illustration (reproduction) : Bénédicte Renaud-Morand

Date de prise de vue : 2013

© Archives départementales du Puy-de-Dôme

communication libre, reproduction soumise à autorisation



"Plan masse-Plan de situation", version du 30 juin 1959 (AC Clermont-Ferrand. 496 W 1)

Référence du document reproduit :

- **AC Clermont-Ferrand. 496 W 1, Plans lycée Ambroise-Brugière,1960-1967.**
Archives communales de Clermont-Ferrand. **496 W 1. Lycée de Montferrand.** Avant-projet du 31/1/1960,
projet d'exécution du 1er mars 1961.
AC Clermont-Ferrand : 496 W 1

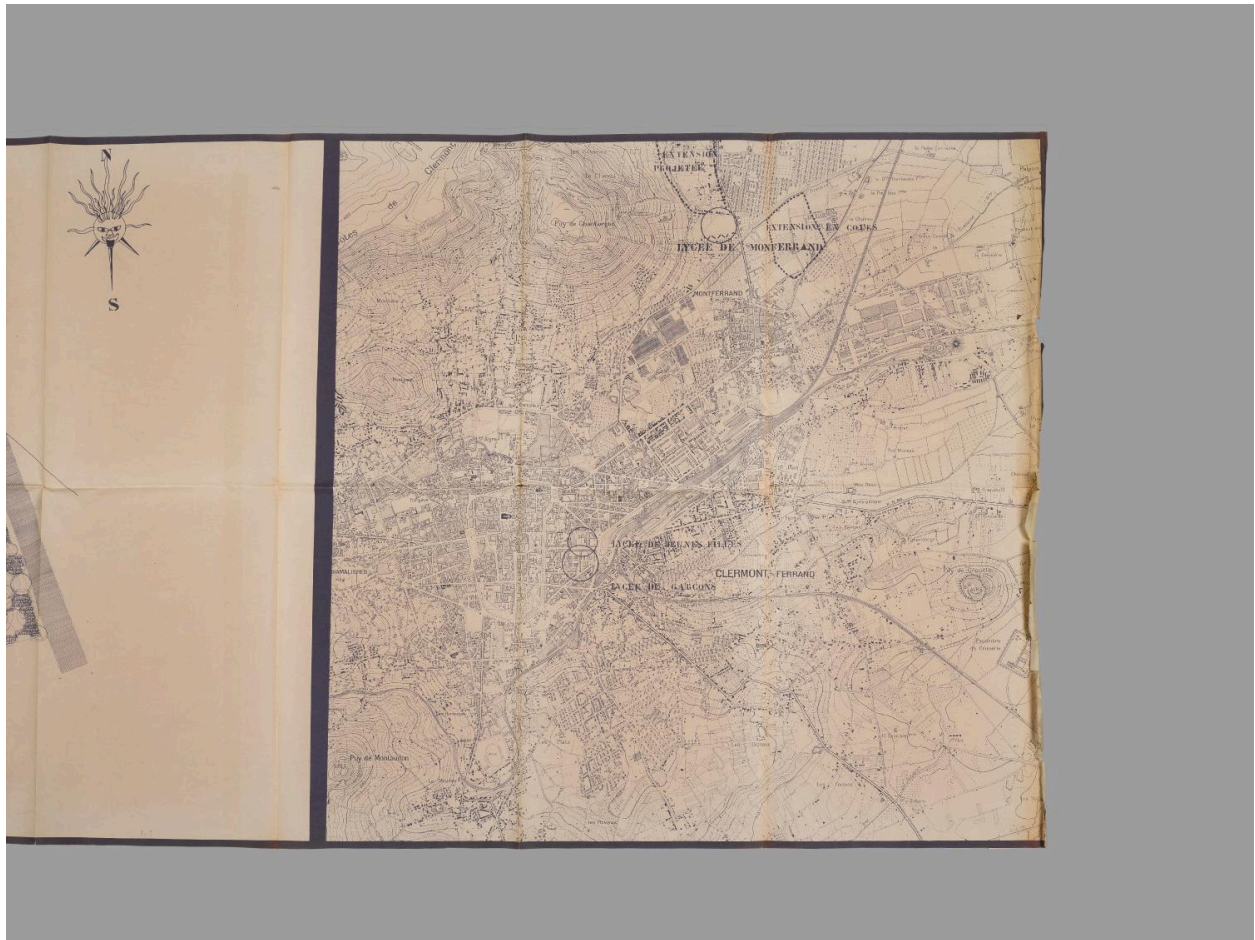
IVR84_20206300520NUC4A

Auteur de l'illustration (reproduction) : Christian Parisey

Date de prise de vue : 2020

© Archives communales de Clermont-Ferrand

communication libre, reproduction soumise à autorisation



Plan masse, 1960 ; détail. Emplacement du lycée par rapport aux deux autres lycées existants et aux deux extensions urbaines, projetée et en cours, auxquelles le lycée est relié (AC Clermont-Ferrand. 496 W 1)

Référence du document reproduit :

- **AC Clermont-Ferrand. 496 W 1, Plans lycée Ambroise-Brugière, 1960-1967.**
Archives communales de Clermont-Ferrand. **496 W 1. Lycée de Montferrand.** Avant-projet du 31/1/1960, projet d'exécution du 1er mars 1961.
AC Clermont-Ferrand : 496 W 1

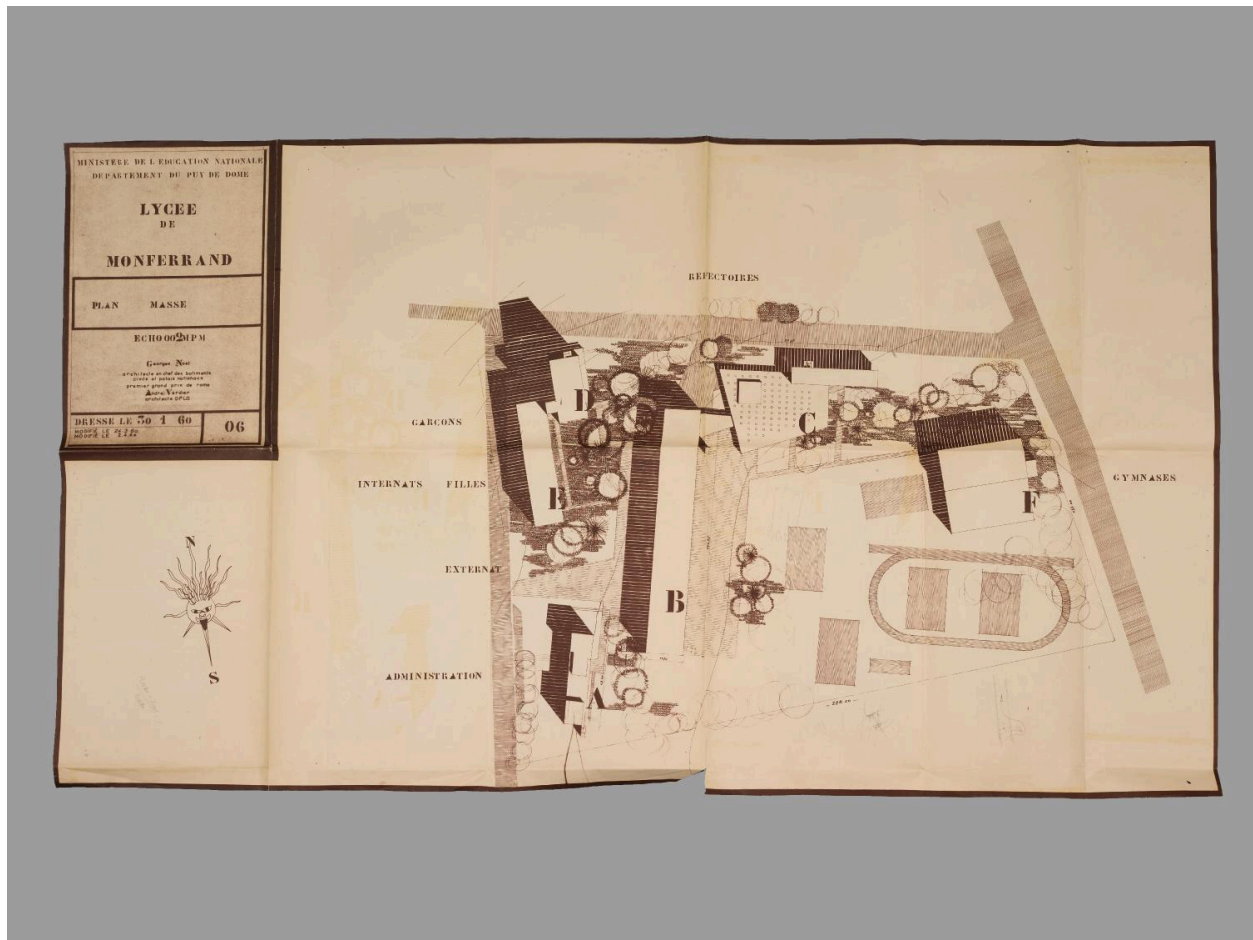
IVR84_20206300521NUC4A

Auteur de l'illustration (reproduction) : Christian Parisey

Date de prise de vue : 2020

© Archives communales de Clermont-Ferrand

communication libre, reproduction soumise à autorisation



Plan masse, 1960 (AC Clermont-Ferrand. 496 W 1)

Référence du document reproduit :

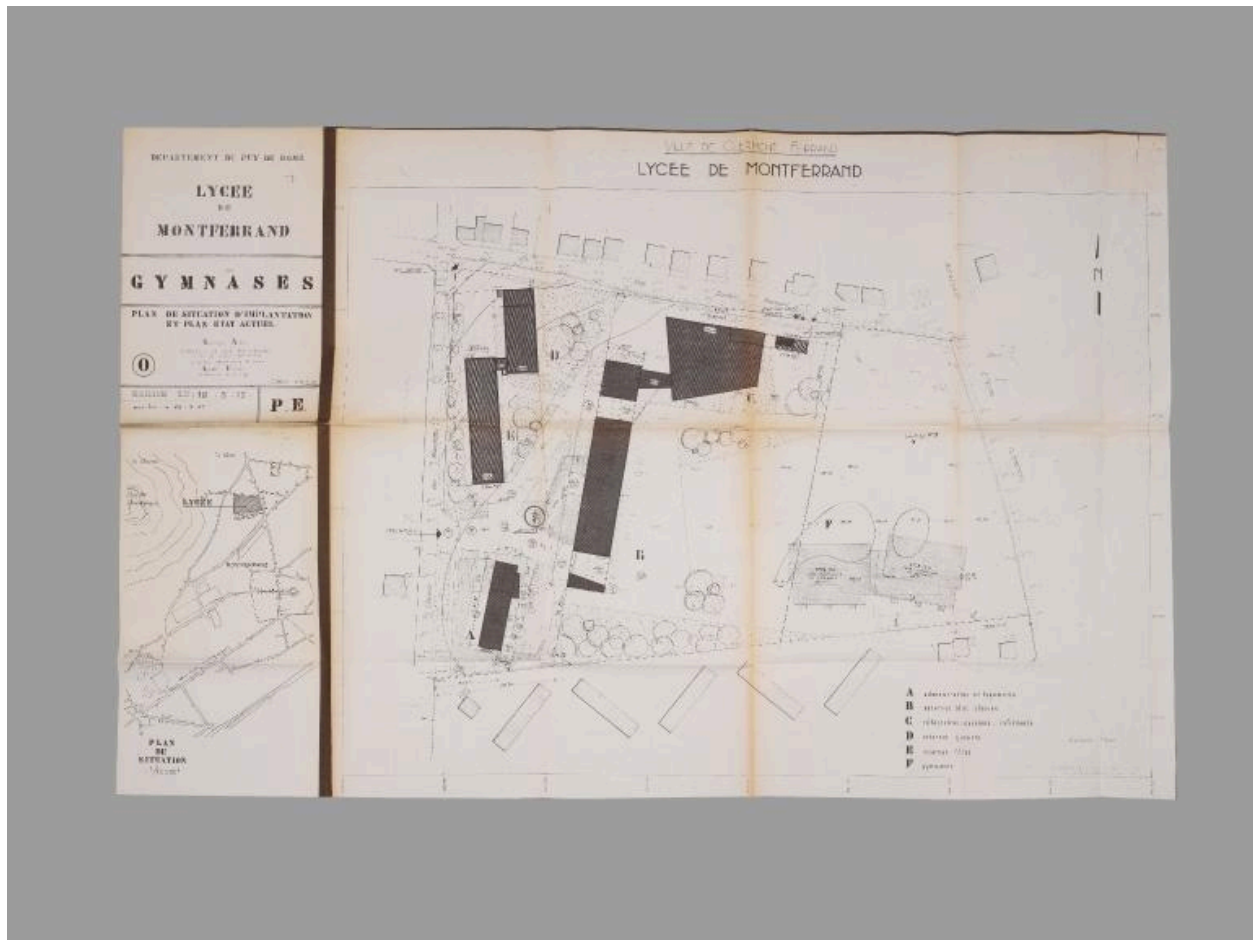
- **AC Clermont-Ferrand. 496 W 1, Plans lycée Ambroise-Brugière, 1960-1967.**
Archives communales de Clermont-Ferrand. **496 W 1. Lycée de Montferrand.** Avant-projet du 31/1/1960, projet d'exécution du 1er mars 1961.
AC Clermont-Ferrand : 496 W 1

IVR84_20206300522NUC4A

Auteur de l'illustration : Christian Parisey

Date de prise de vue : 2020

© Région Auvergne-Rhône-Alpes, Inventaire général du patrimoine culturel
communication libre, reproduction soumise à autorisation



Plan de situation des gymnases, 1967. La tour d'escalier hors-oeuvre implantée au nord-ouest de la parcelle est indiquée (mais son plan n'est pas exact) contrairement au plan d'exécution daté de 1961 qui ne la représentait pas (AC Clermont-Ferrand. 496 W 1)

Référence du document reproduit :

- **AC Clermont-Ferrand. 496 W 1, Plans lycée Ambroise-Brugière, 1960-1967.**
Archives communales de Clermont-Ferrand. 496 W 1. Lycée de Montferrand. Avant-projet du 31/1/1960, projet d'exécution du 1er mars 1961.
AC Clermont-Ferrand : 496 W 1

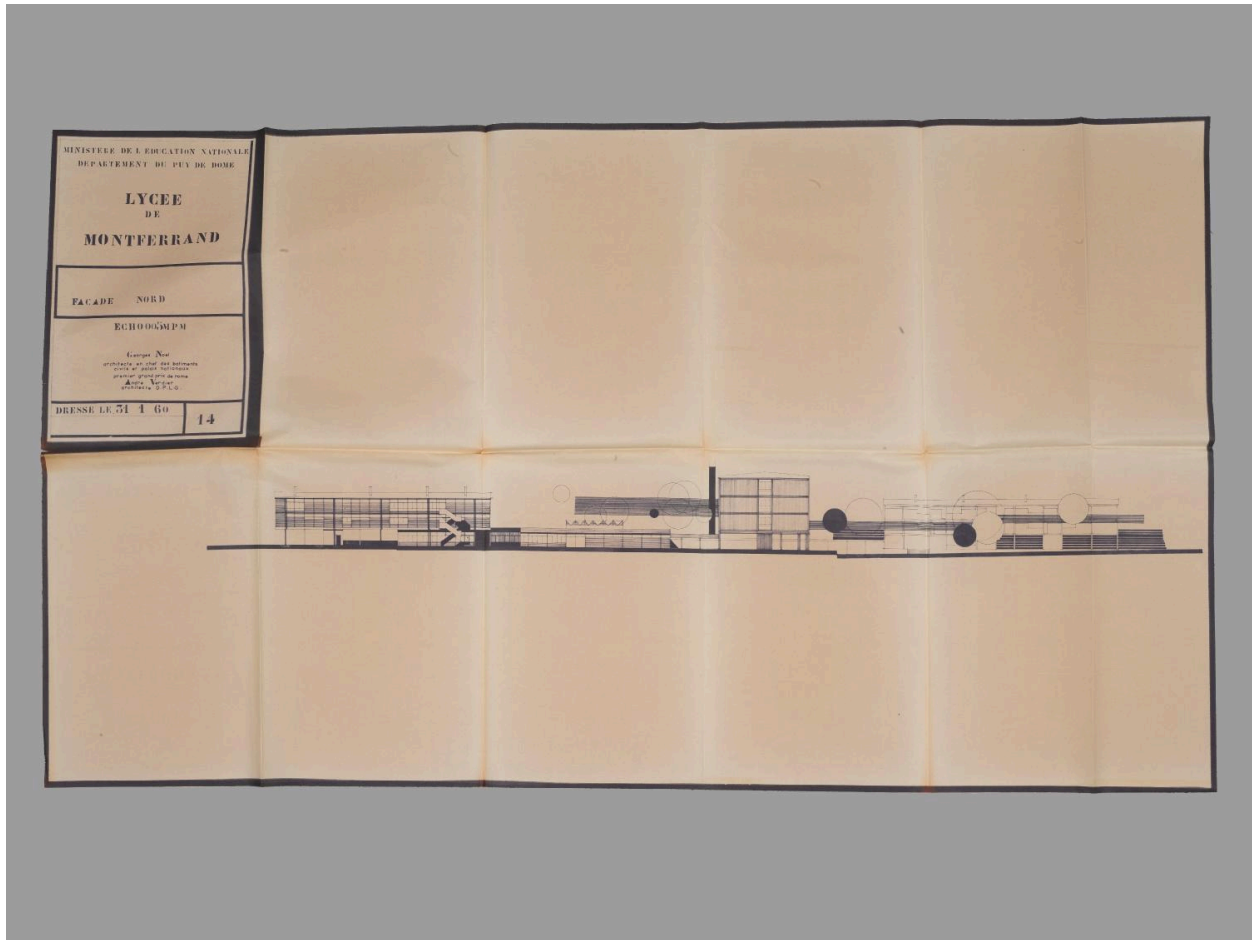
IVR84_20206300526NUC4A

Auteur de l'illustration (reproduction) : Christian Parisey

Date de prise de vue : 2020

© Archives communales de Clermont-Ferrand

communication libre, reproduction soumise à autorisation



Façade nord, 31/1/1960. À ce moment, la tour d'escalier située à l'angle nord-est semble ne pas encore avoir été projetée (AC Clermont-Ferrand. 496 W 1)

Référence du document reproduit :

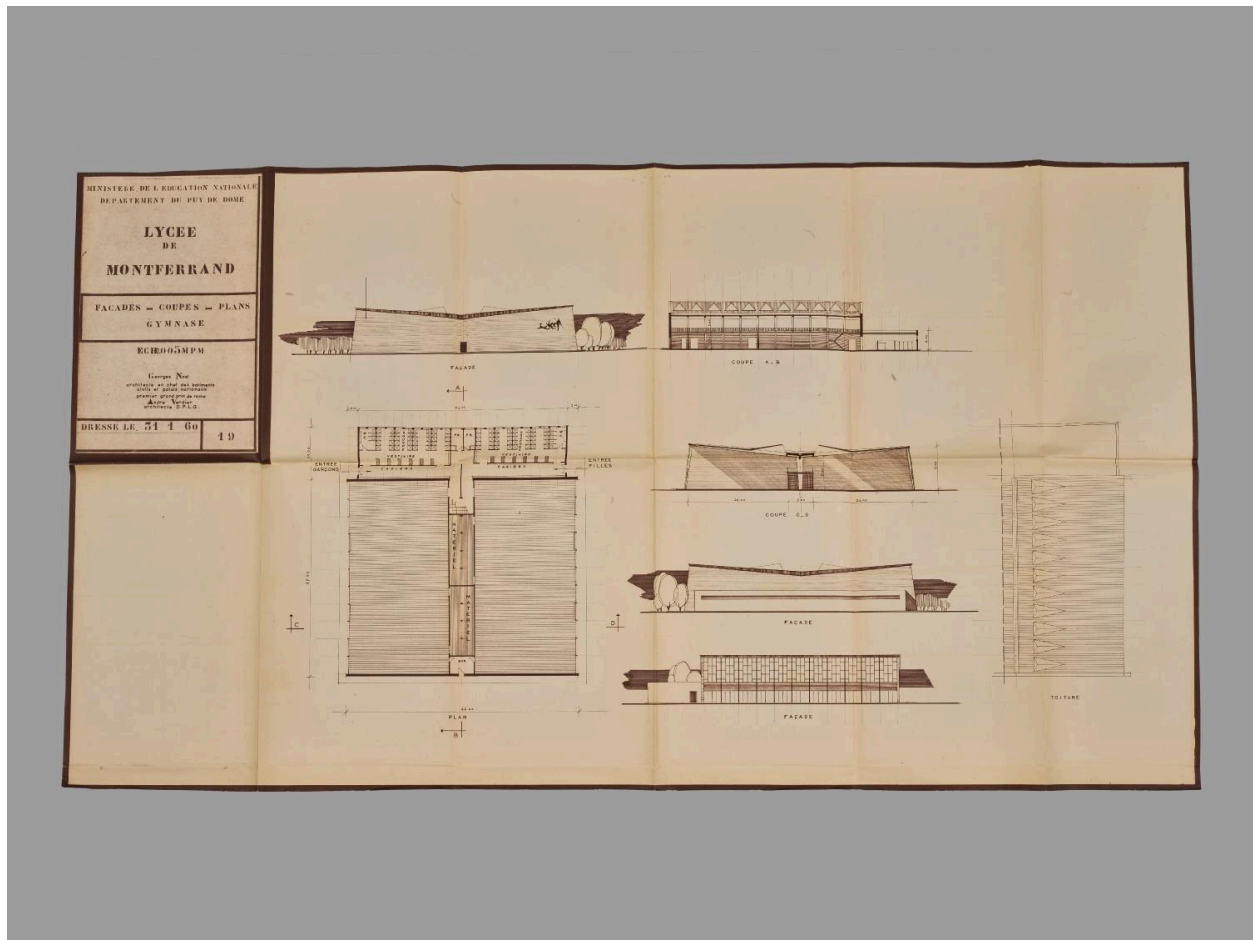
- **AC Clermont-Ferrand. 496 W 1, Plans lycée Ambroise-Brugière,1960-1967.**
Archives communales de Clermont-Ferrand. 496 W 1. Lycée de Montferrand. Avant-projet du 31/1/1960, projet d'exécution du 1er mars 1961.
AC Clermont-Ferrand : 496 W 1

IVR84_20206300523NUC4A

Auteur de l'illustration (reproduction) : Christian Parisey

Date de prise de vue : 2020

© Archives communales de Clermont-Ferrand
communication libre, reproduction soumise à autorisation



Façades-coupes-plans du gymnase, 31/1/1960. Projet non réalisé. Les gymnases seront réalisés dans un second temps, en 1969 (AC Clermont-Ferrand. 496 W 1)

Référence du document reproduit :

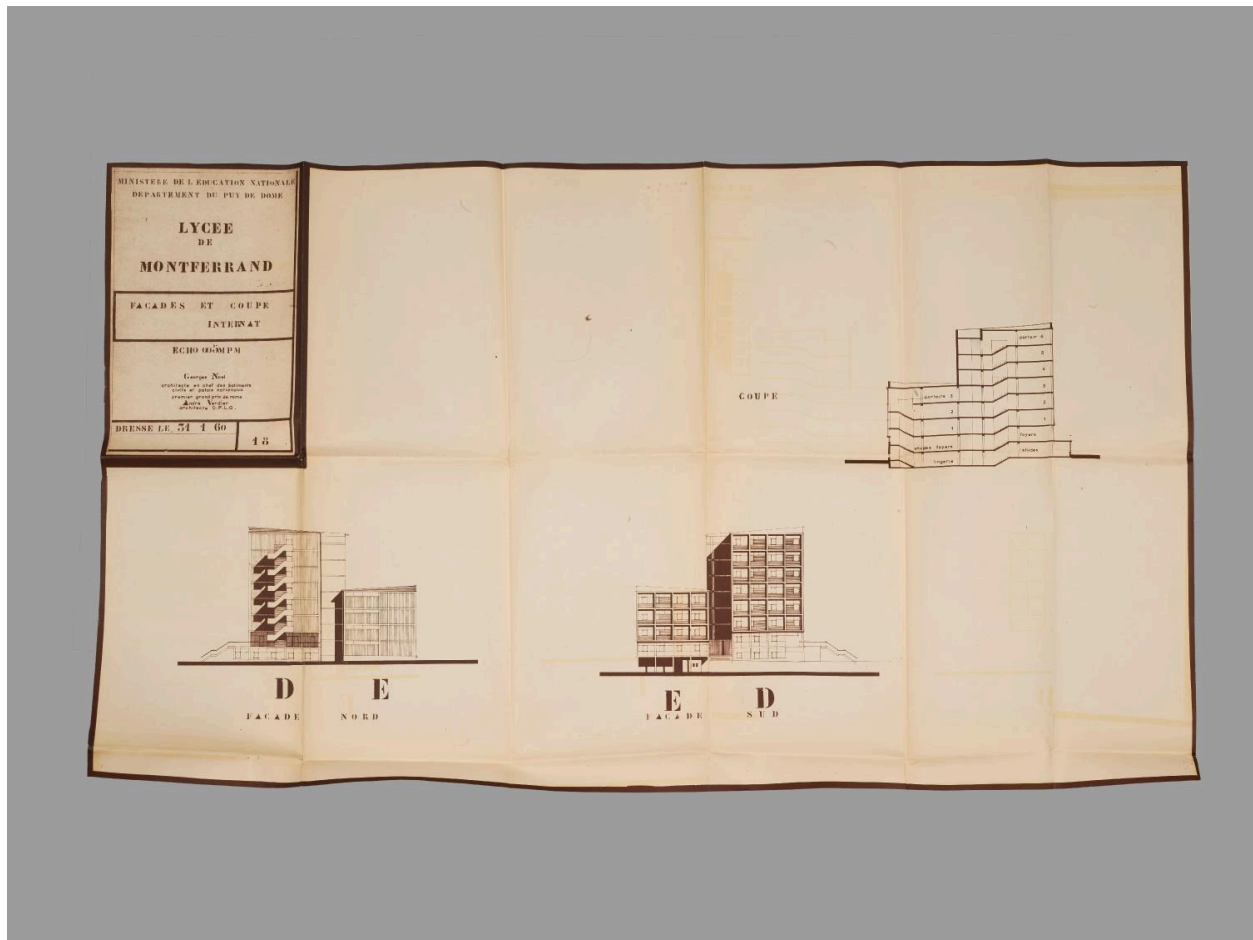
- **AC Clermont-Ferrand. 496 W 1, Plans lycée Ambroise-Brugière, 1960-1967.**
Archives communales de Clermont-Ferrand. 496 W 1. Lycée de Montferrand. Avant-projet du 31/1/1960, projet d'exécution du 1er mars 1961.
AC Clermont-Ferrand : 496 W 1

IVR84_20206300524NUC4A

Auteur de l'illustration (reproduction) : Christian Parisey

Date de prise de vue : 2020

© Archives communales de Clermont-Ferrand
communication libre, reproduction soumise à autorisation



Façades et coupe. Internat, 1960 (AC Clermont-Ferrand. 496 W 1)

Référence du document reproduit :

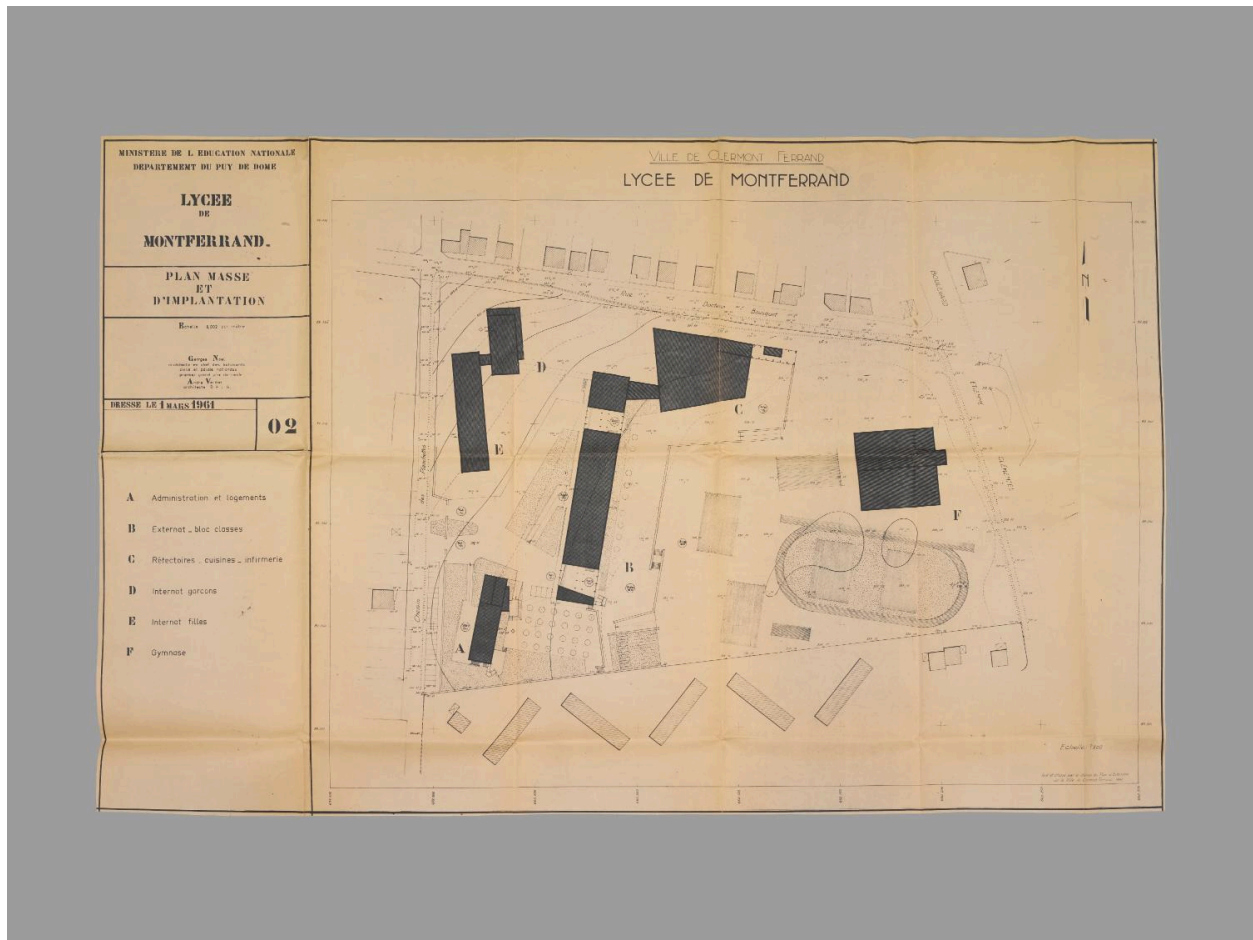
- **AC Clermont-Ferrand. 496 W 1, Plans lycée Ambroise-Brugière, 1960-1967.**
Archives communales de Clermont-Ferrand. 496 W 1. Lycée de Montferrand. Avant-projet du 31/1/1960, projet d'exécution du 1er mars 1961.
AC Clermont-Ferrand : 496 W 1

IVR84_20206300525NUC4A

Auteur de l'illustration (reproduction) : Christian Parisey

Date de prise de vue : 2020

© Archives communales de Clermont-Ferrand
communication libre, reproduction soumise à autorisation



Plan masse et d'implantation, 1er/3/1961.

Référence du document reproduit :

- **AC Clermont-Ferrand. 496 W 1, Plans lycée Ambroise-Brugière, 1960-1967.**
 Archives communales de Clermont-Ferrand. 496 W 1. Lycée de Montferrand. Avant-projet du 31/1/1960, projet d'exécution du 1er mars 1961.
 AC Clermont-Ferrand : 496 W 1

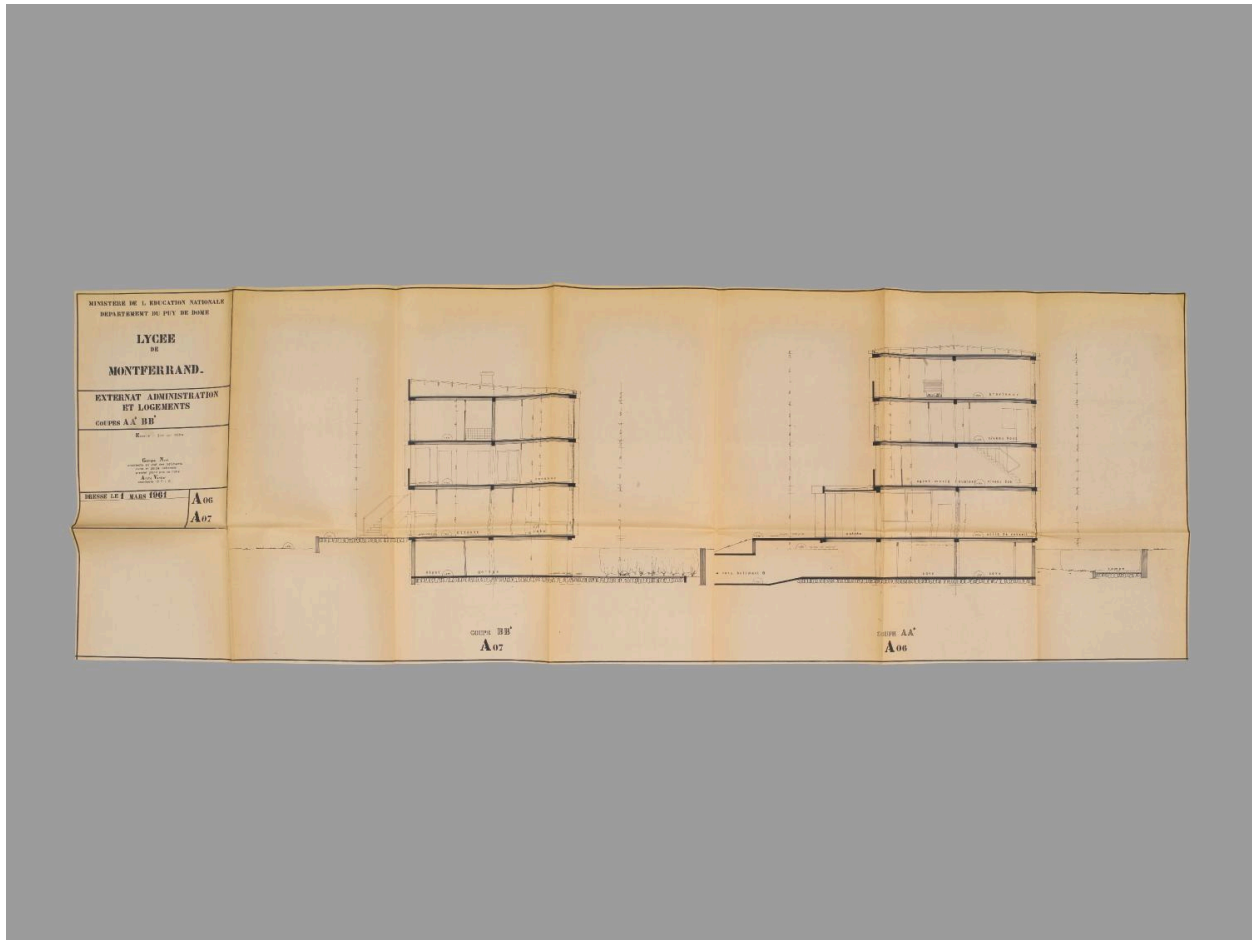
IVR84_20206300527NUC4A

Auteur de l'illustration : Christian Parisey

Date de prise de vue : 2020

© Archives communales de Clermont-Ferrand

communication libre, reproduction soumise à autorisation



Externat-administration-logements, coupes, 1er mars 1961.

Référence du document reproduit :

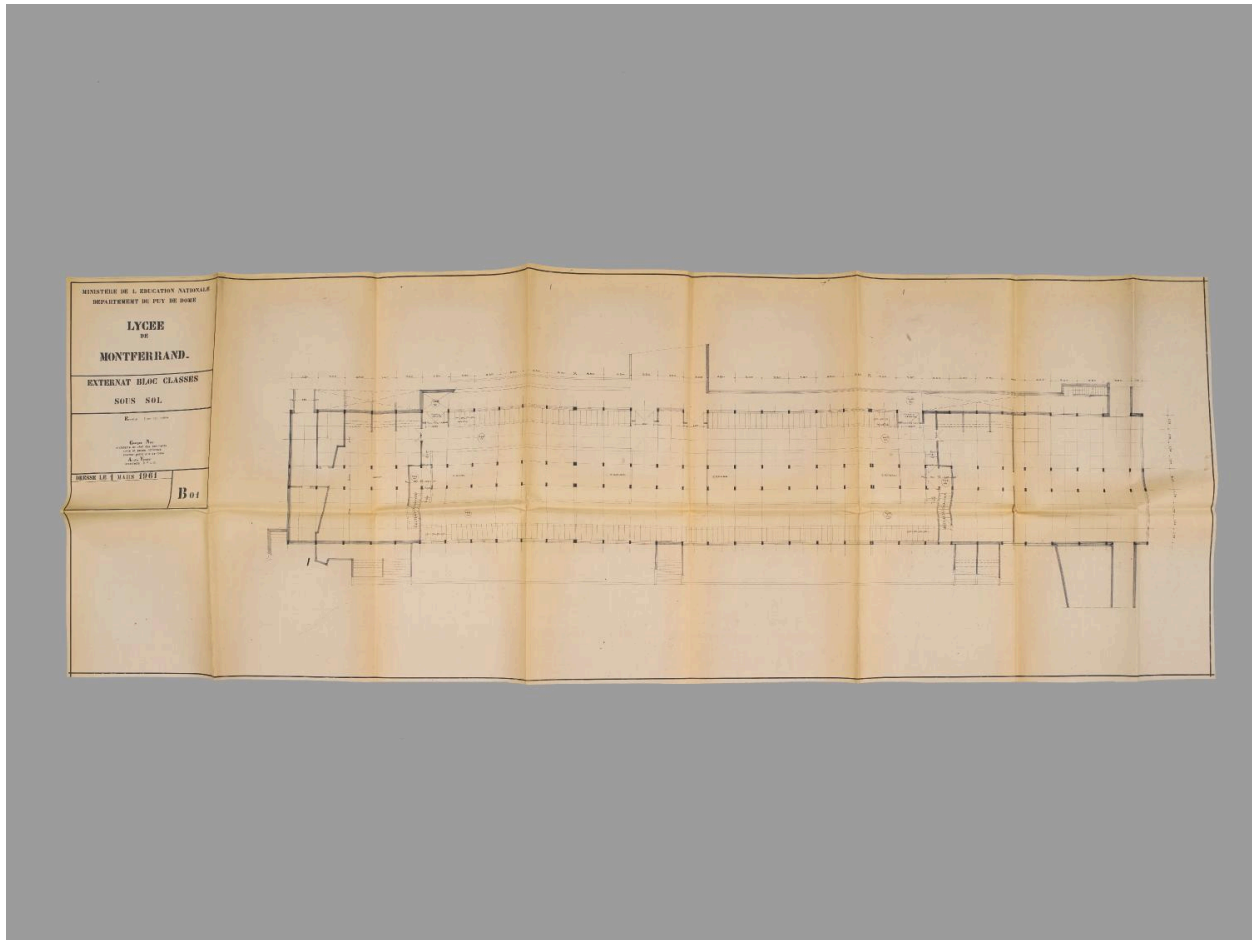
- **AC Clermont-Ferrand. 496 W 1, Plans lycée Ambroise-Brugière,1960-1967.**
Archives communales de Clermont-Ferrand. **496 W 1. Lycée de Montferrand.** Avant-projet du 31/1/1960,
projet d'exécution du 1er mars 1961.
AC Clermont-Ferrand : 496 W 1

IVR84_20206300529NUC4A

Auteur de l'illustration : Christian Parisey

Date de prise de vue : 2020

© Archives communales de Clermont-Ferrand
communication libre, reproduction soumise à autorisation



Externat, bloc classes (bloc B). Plan du sous-sol. 1/3/1961.

Référence du document reproduit :

- **AC Clermont-Ferrand. 496 W 1, Plans lycée Ambroise-Brugière,1960-1967.**
Archives communales de Clermont-Ferrand. **496 W 1. Lycée de Montferrand.** Avant-projet du 31/1/1960,
projet d'exécution du 1er mars 1961.
AC Clermont-Ferrand : 496 W 1

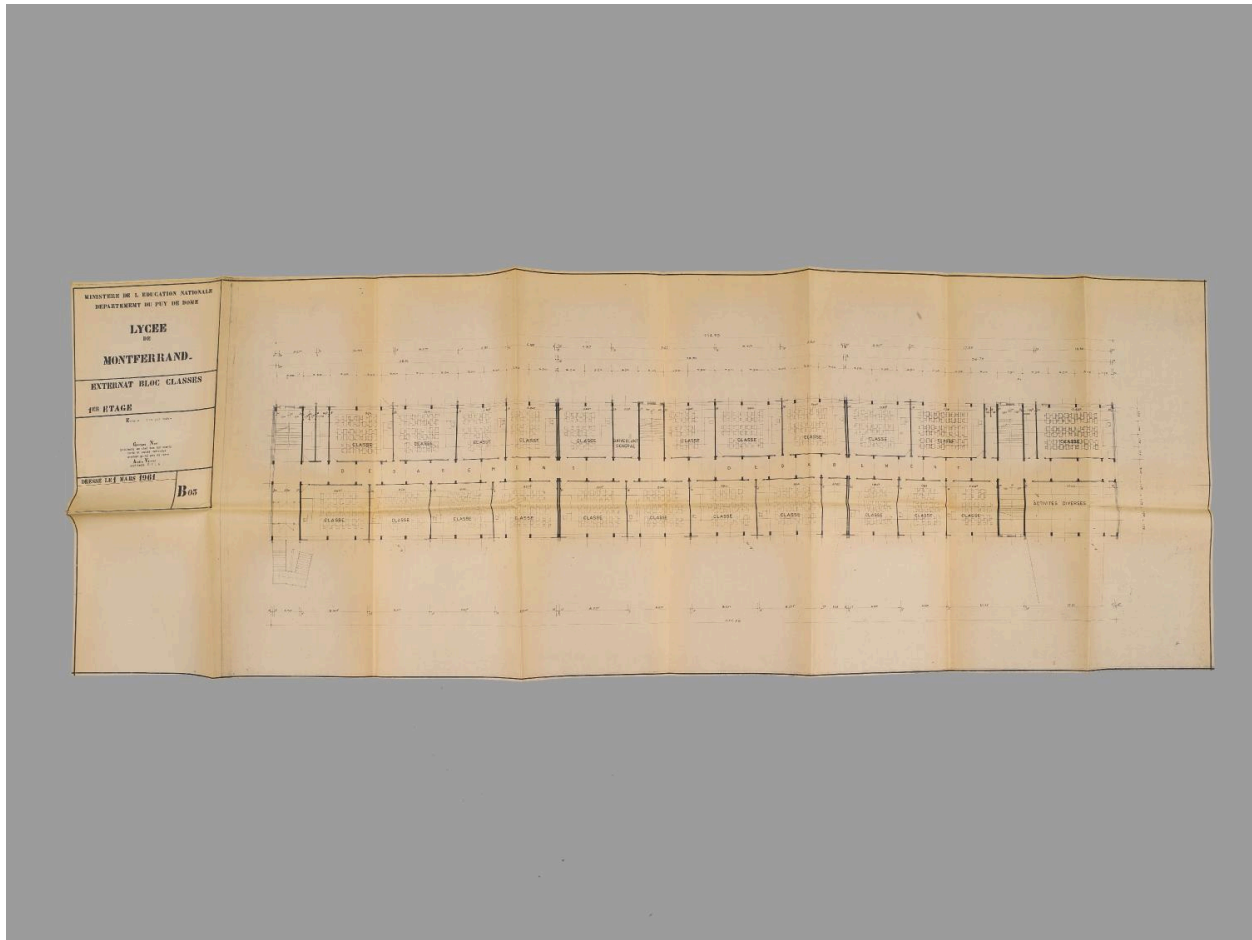
IVR84_20206300530NUC4A

Auteur de l'illustration : Christian Parisey

Date de prise de vue : 2020

© Archives communales de Clermont-Ferrand

communication libre, reproduction soumise à autorisation



Externat bloc classes, plan du 1er étage, 1/3/1961.

Référence du document reproduit :

- **AC Clermont-Ferrand. 496 W 1, Plans lycée Ambroise-Brugière,1960-1967.**
Archives communales de Clermont-Ferrand. **496 W 1. Lycée de Montferrand.** Avant-projet du 31/1/1960, projet d'exécution du 1er mars 1961.
AC Clermont-Ferrand : 496 W 1

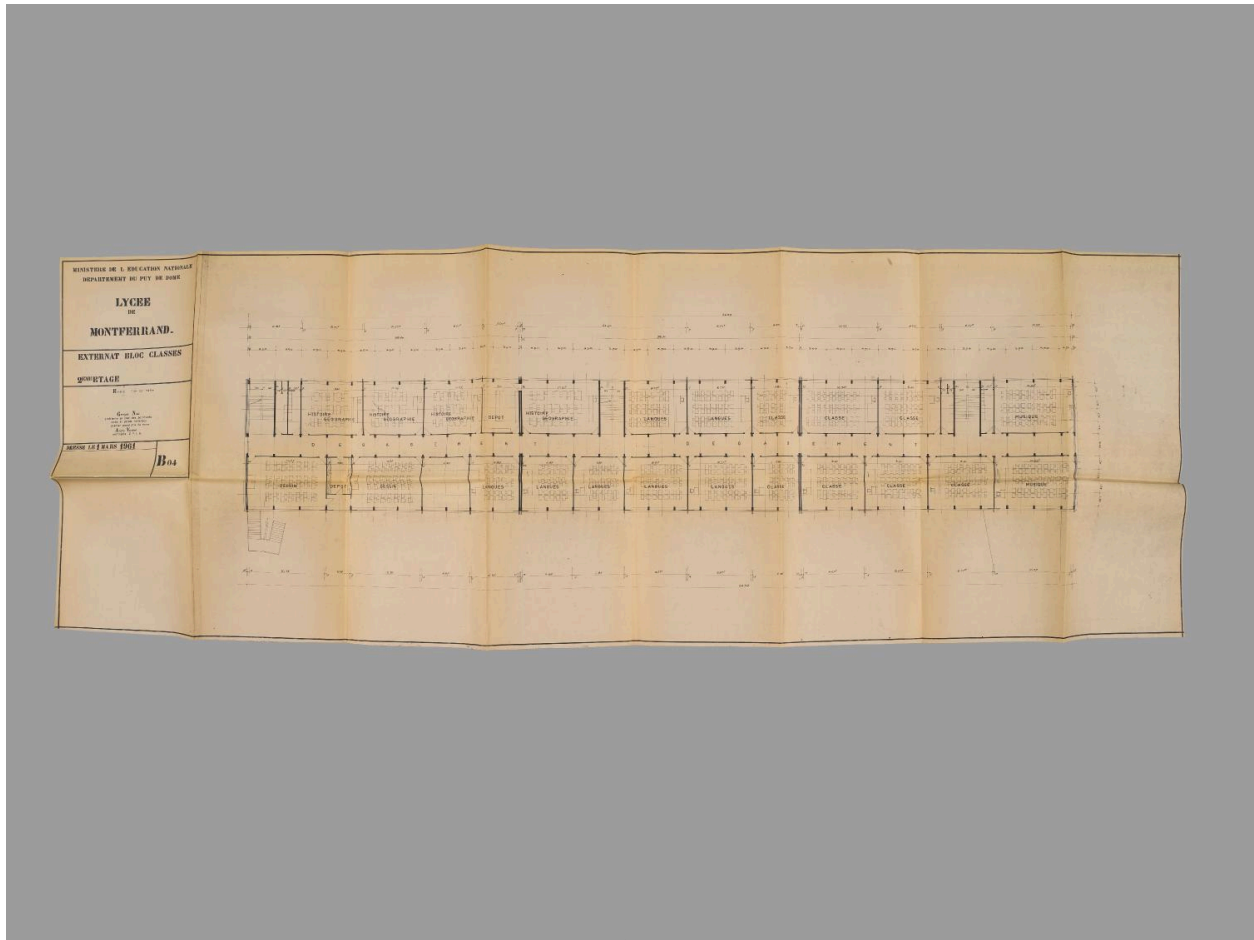
IVR84_20206300532NUC4A

Auteur de l'illustration : Christian Parisey

Date de prise de vue : 2020

© Archives communales de Clermont-Ferrand

communication libre, reproduction soumise à autorisation



Externat bloc classes, plan du 2e étage, 1/3/1961.

Référence du document reproduit :

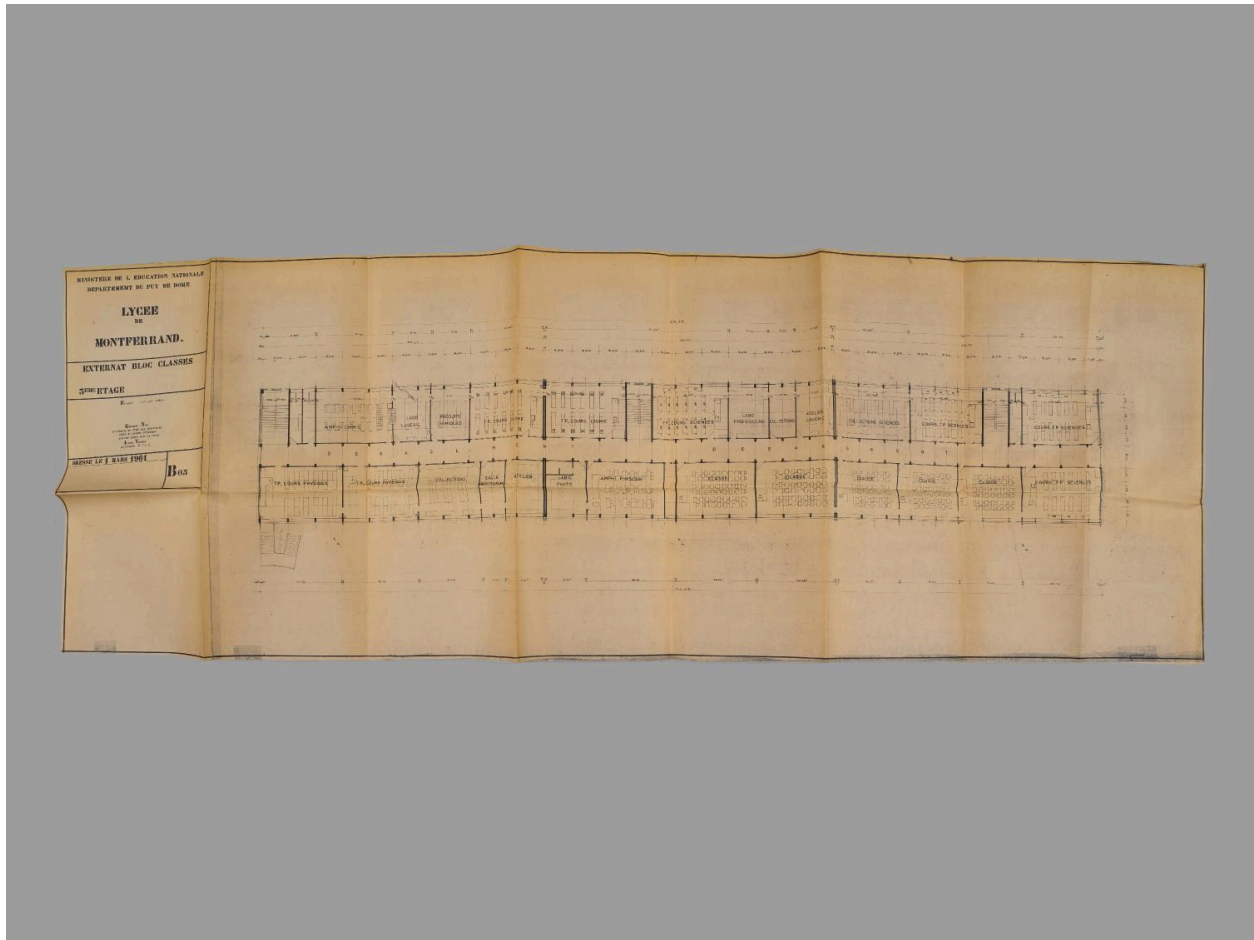
- **AC Clermont-Ferrand. 496 W 1, Plans lycée Ambroise-Brugière,1960-1967.**
Archives communales de Clermont-Ferrand. **496 W 1. Lycée de Montferrand.** Avant-projet du 31/1/1960, projet d'exécution du 1er mars 1961.
AC Clermont-Ferrand : 496 W 1

IVR84_20206300533NUC4A

Auteur de l'illustration : Christian Parisey

Date de prise de vue : 2020

© Archives communales de Clermont-Ferrand
communication libre, reproduction soumise à autorisation



Externat, bloc classes, plan du 3e étage, 1/3/1961.

Référence du document reproduit :

- **AC Clermont-Ferrand. 496 W 1, Plans lycée Ambroise-Brugière,1960-1967.**
Archives communales de Clermont-Ferrand. **496 W 1. Lycée de Montferrand.** Avant-projet du 31/1/1960,
projet d'exécution du 1er mars 1961.
AC Clermont-Ferrand : 496 W 1

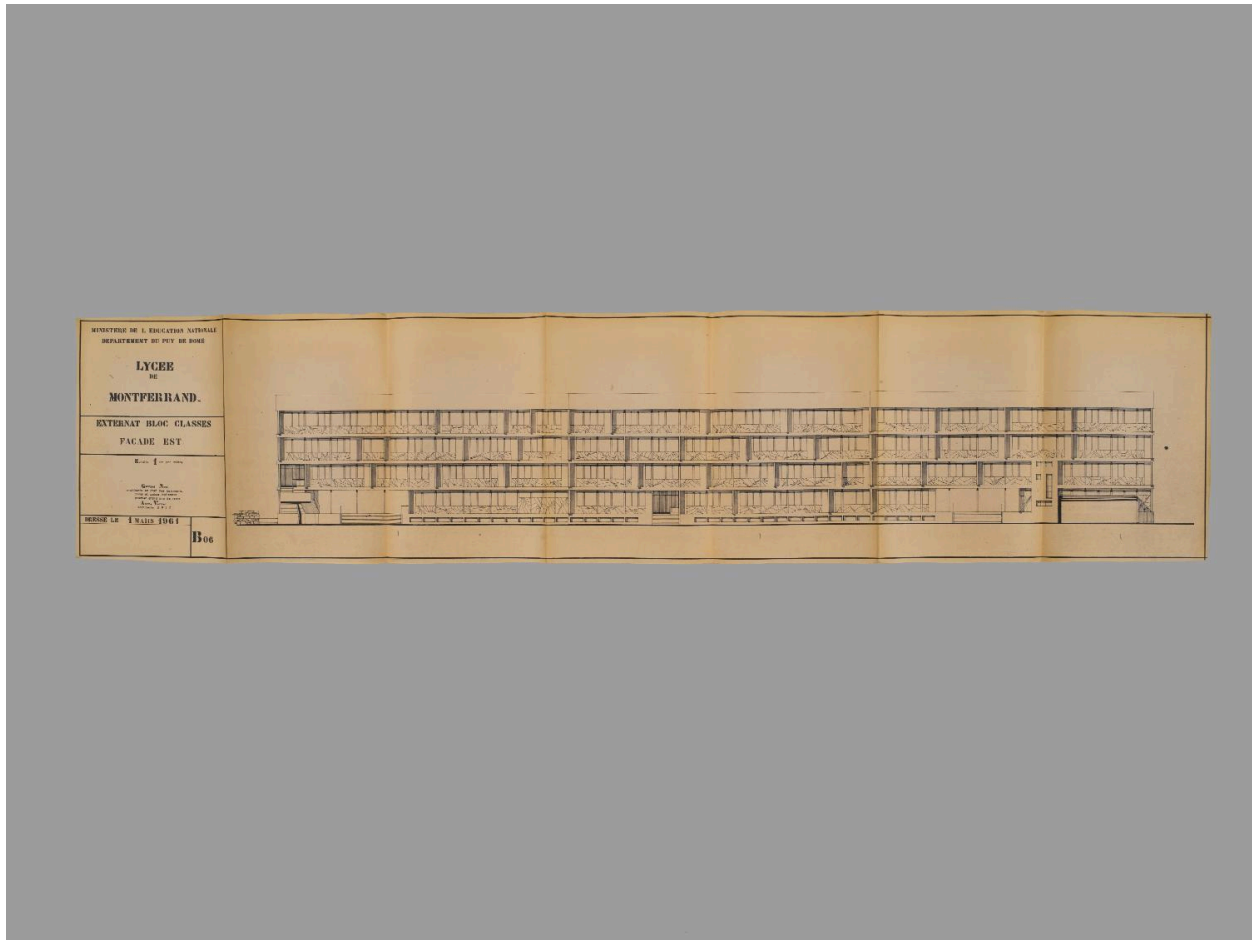
IVR84_20206300534NUC4A

Auteur de l'illustration : Christian Parisey

Date de prise de vue : 2020

© Archives communales de Clermont-Ferrand

communication libre, reproduction soumise à autorisation



Externat bloc classes, façade est, 1/3/1961

Référence du document reproduit :

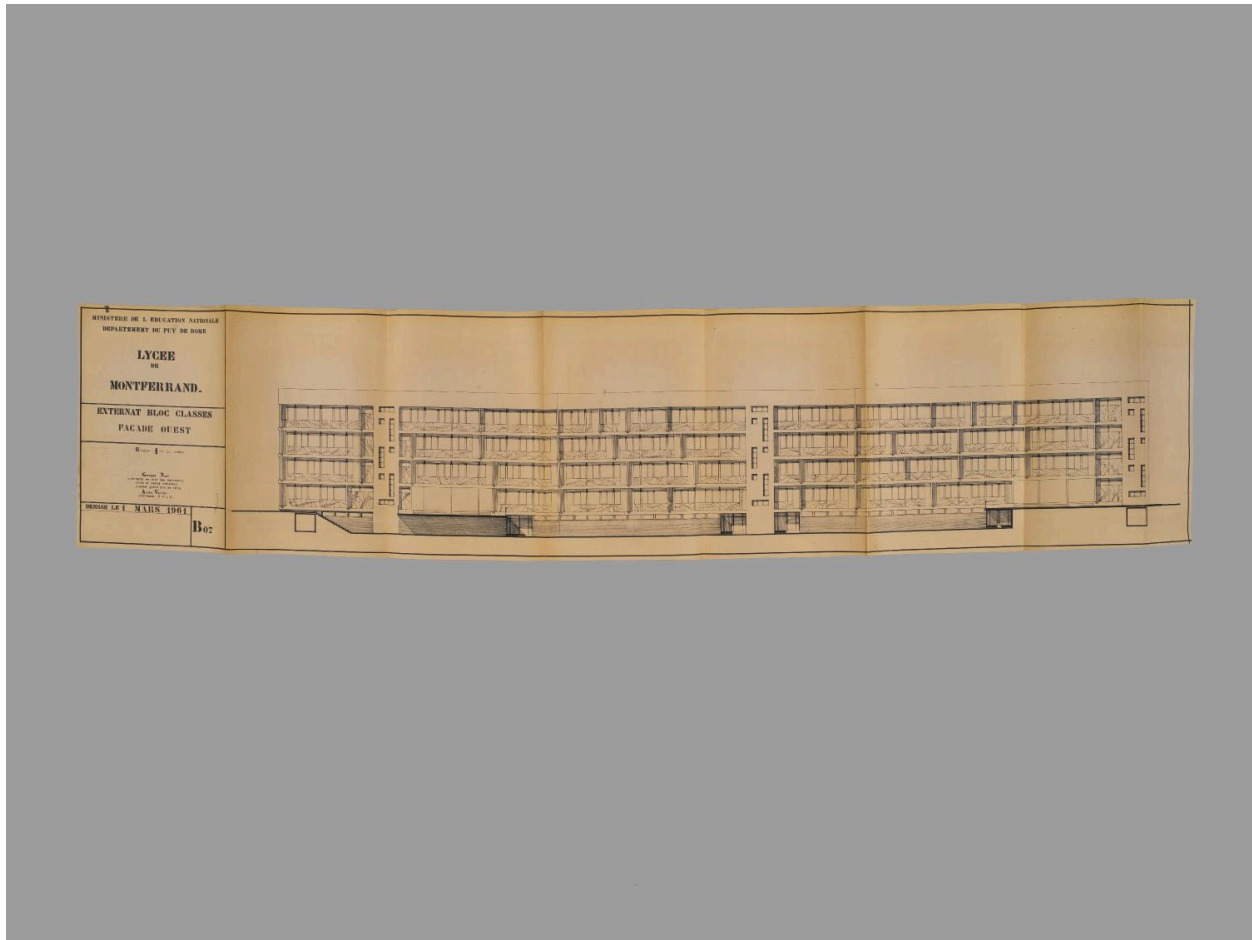
- **AC Clermont-Ferrand. 496 W 1, Plans lycée Ambroise-Brugière,1960-1967.**
Archives communales de Clermont-Ferrand. **496 W 1. Lycée de Montferrand.** Avant-projet du 31/1/1960,
projet d'exécution du 1er mars 1961.
AC Clermont-Ferrand : 496 W 1

IVR84_20206300535NUC4A

Auteur de l'illustration : Christian Parisey

Date de prise de vue : 2020

© Région Auvergne-Rhône-Alpes, Inventaire général du patrimoine culturel
communication libre, reproduction soumise à autorisation



Externat bloc classes, façade ouest, 1/3/1961.

Référence du document reproduit :

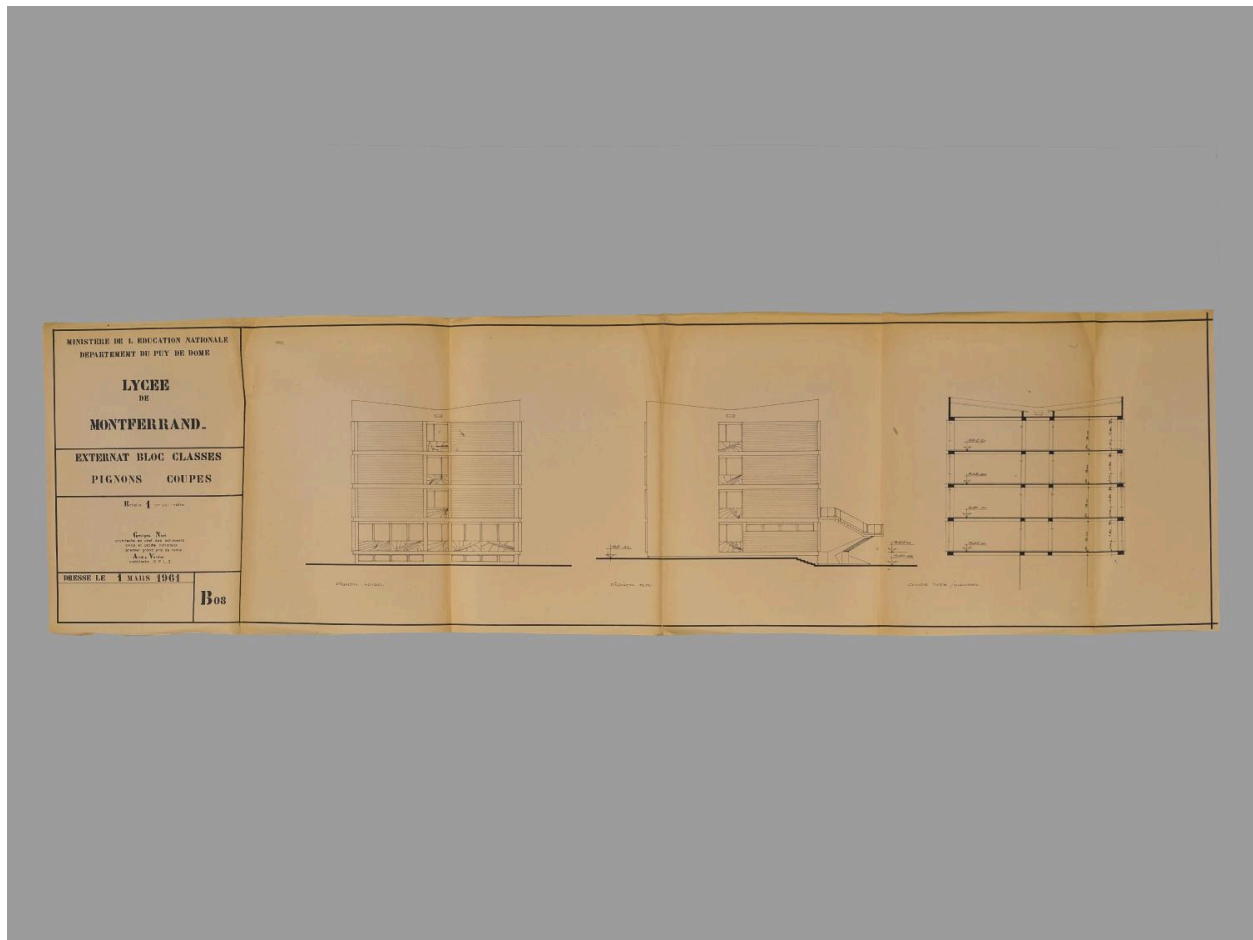
- **AC Clermont-Ferrand. 496 W 1, Plans lycée Ambroise-Brugière, 1960-1967.**
Archives communales de Clermont-Ferrand. **496 W 1. Lycée de Montferrand.** Avant-projet du 31/1/1960, projet d'exécution du 1er mars 1961.
AC Clermont-Ferrand : 496 W 1

IVR84_20206300536NUC4A

Auteur de l'illustration : Christian Parisey

Date de prise de vue : 2020

© Région Auvergne-Rhône-Alpes, Inventaire général du patrimoine culturel
communication libre, reproduction soumise à autorisation



Externat bloc classes, pignons et coupes, 1/3/1961.

Référence du document reproduit :

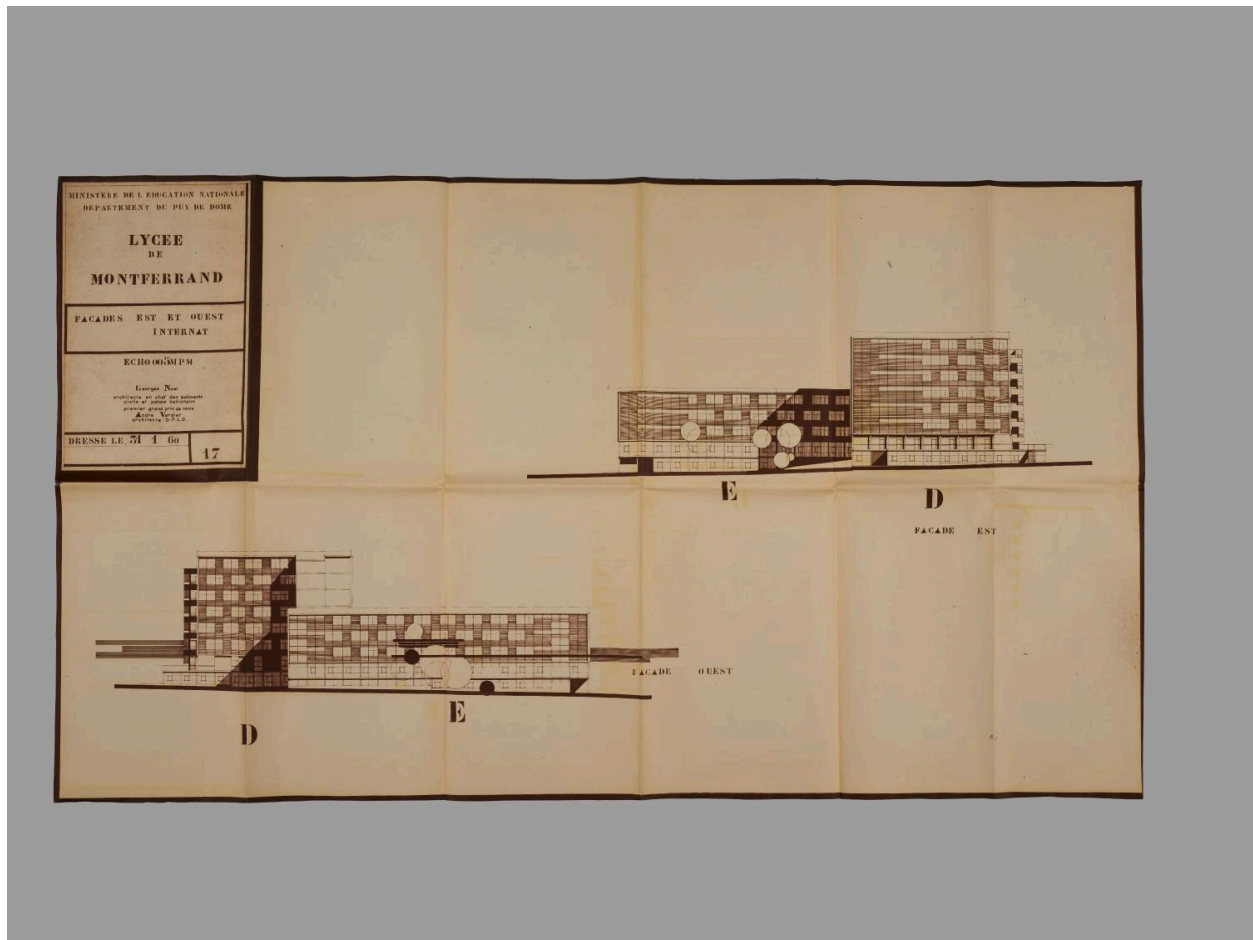
- **AC Clermont-Ferrand. 496 W 1, Plans lycée Ambroise-Brugière, 1960-1967.**
Archives communales de Clermont-Ferrand. **496 W 1. Lycée de Montferrand.** Avant-projet du 31/1/1960, projet d'exécution du 1er mars 1961.
AC Clermont-Ferrand : 496 W 1

IVR84_20206300537NUC4A

Auteur de l'illustration : Christian Parisey

Date de prise de vue : 2020

© Région Auvergne-Rhône-Alpes, Inventaire général du patrimoine culturel
communication libre, reproduction soumise à autorisation



Internat (blocs D et E), façades est et ouest, 31/1/1960. Dans la réalité, des changements sont intervenus au niveau des escaliers extérieurs (une tour d'escalier fermée a été ajoutée, par exemple).

Référence du document reproduit :

- **AC Clermont-Ferrand. 496 W 1, Plans lycée Ambroise-Brugière, 1960-1967.**
Archives communales de Clermont-Ferrand. **496 W 1. Lycée de Montferrand.** Avant-projet du 31/1/1960, projet d'exécution du 1er mars 1961.
AC Clermont-Ferrand : 496 W 1

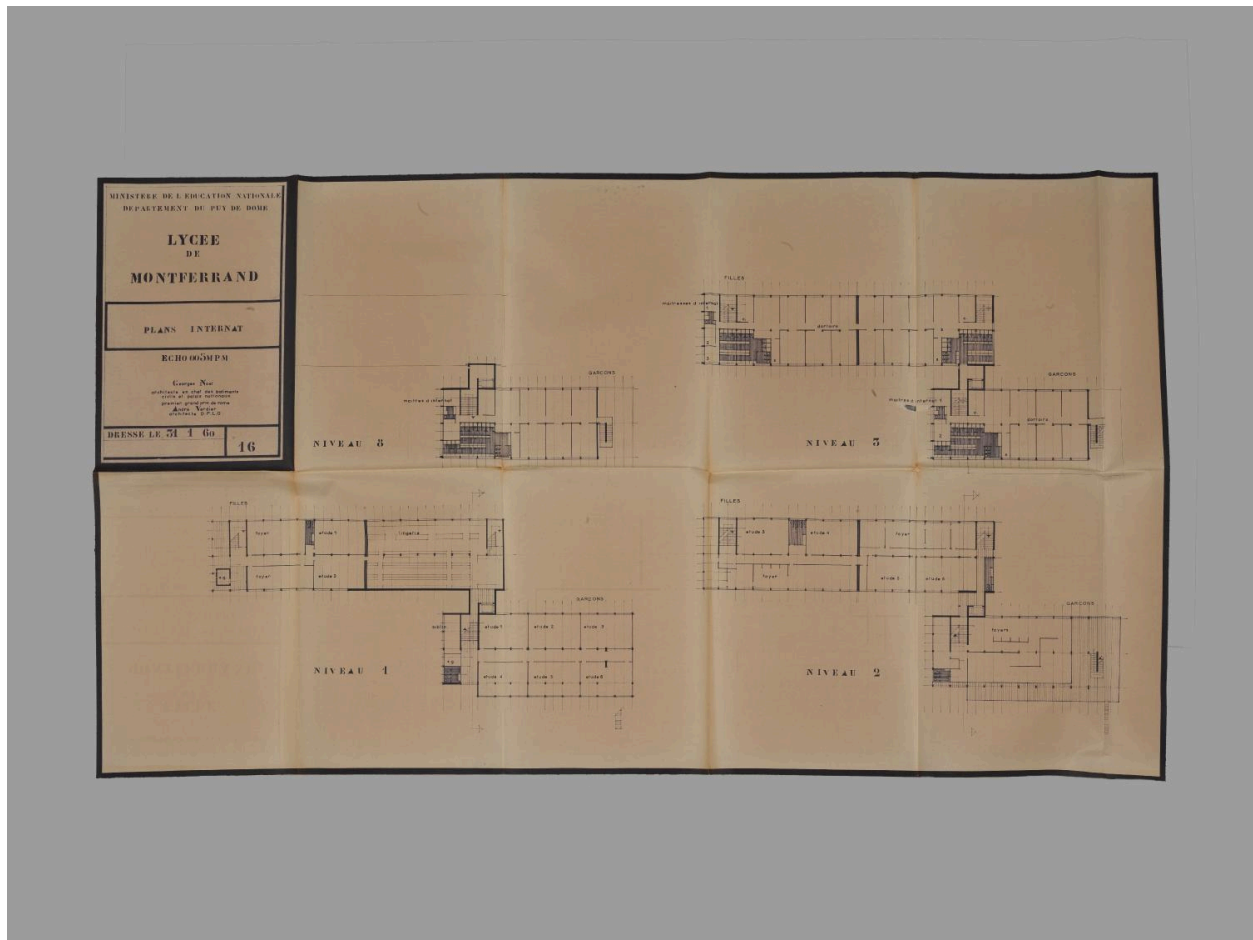
IVR84_20206300538NUC4A

Auteur de l'illustration : Christian Parisey

Date de prise de vue : 2020

© Archives communales de Clermont-Ferrand

communication libre, reproduction soumise à autorisation



Internat, plans, 31/1/1960. Le projet réalisé est sensiblement différent.

Référence du document reproduit :

- **AC Clermont-Ferrand. 496 W 1, Plans lycée Ambroise-Brugière, 1960-1967.**
Archives communales de Clermont-Ferrand. **496 W 1. Lycée de Montferrand.** Avant-projet du 31/1/1960, projet d'exécution du 1er mars 1961.
AC Clermont-Ferrand : 496 W 1

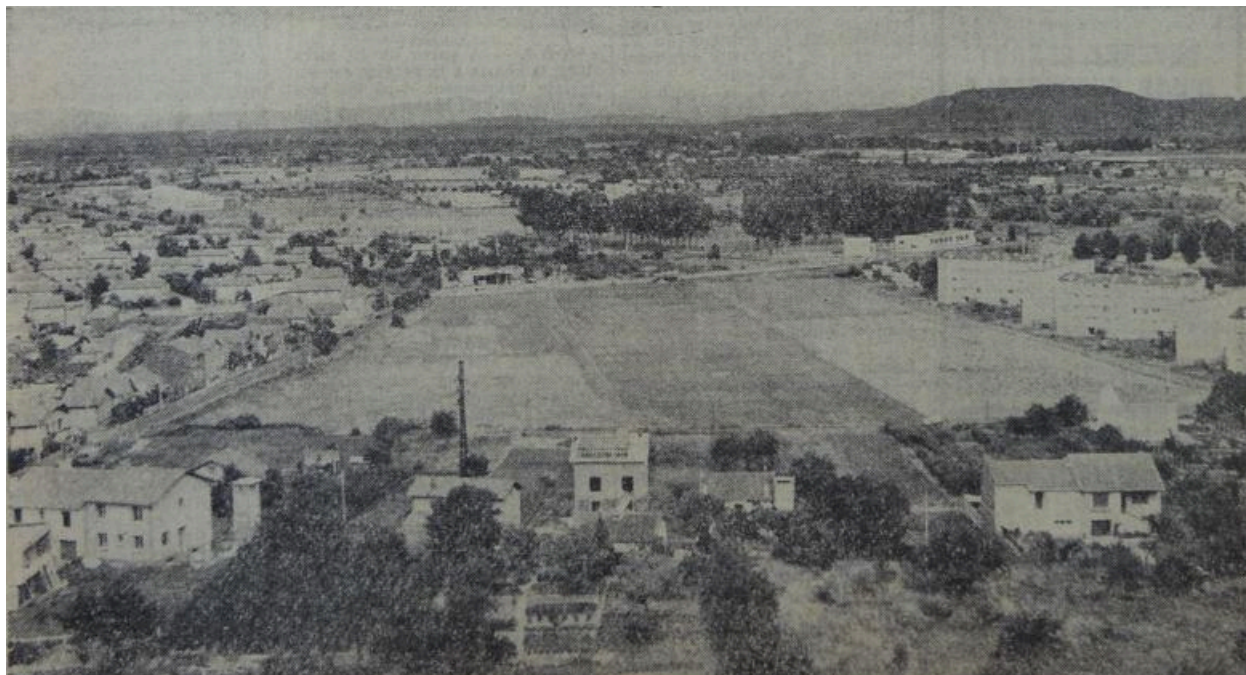
IVR84_20206300539NUC4A

Auteur de l'illustration : Christian Parisey

Date de prise de vue : 2020

© Archives communales de Clermont-Ferrand

communication libre, reproduction soumise à autorisation



Cliché d'un état du terrain destiné au lycée, paru dans un article du quotidien local La Montagne, le 11 août 1962 (AD Puy-de-Dôme. 32 J 232).

IVR84_20236300240NUCA

Auteur de l'illustration (reproduction) : Bénédicte Renaud-Morand

© Archives départementales du Puy-de-Dôme

communication libre, reproduction soumise à autorisation



Carte postale : vue aérienne, après 1971 (A Lycée Ambroise-Brugière)

Référence du document reproduit :

- **Lycée d'enseignement général et technologique Ambroise-Brugière [et cité ouvrière Michelin de Grandsaigne] / Compère (photographe), Flying-Camera (éditeur), [après 1971]**
Lycée d'enseignement général et technologique Ambroise-Brugière [et cité ouvrière Michelin de Grandsaigne] / Compère (photographe), Flying-Camera (éditeur), [après 1971]. 1 impr. photomécan. coul. (carte postale) (A Lycée Ambroise-Brugière, non coté)
Au dos de la carte : Edition (c) Flying Camera- [n°tél] 71420 Genelard-n.6334_Photo Compère, [n°tél] Clermont-Ferrand
Et aussi : Lycée A.Brugière [...] : Baccalauréats ABCDG, Diplôme préparatoire aux études comptables et financières, Laboratoire de langues, Salle audiovisuelle, Salles d'informatique, Internats garçons et filles, Meilleurs résultats sportifs de l'Académie.
A Lycée Ambroise-Brugière Clermont-Ferrand : Bureau de l'intendance

IVR84_20206300790NUCA

Auteur de l'illustration (reproduction) : Christian Parisey

Auteur du document reproduit : Compère

© Flying Camera

reproduction soumise à autorisation du titulaire des droits d'exploitation



Vue vers le lycée depuis le parc de stationnement "Les pistes" : au fond, de biais, le bâtiment D du lycée, haut de sept étages, joue un rôle de repère. Il devrait être reconstruit mais plus bas

IVR84_20216300060NUCA

Auteur de l'illustration : Bénédicte Renaud-Morand

Date de prise de vue : 2020

© Région Auvergne-Rhône-Alpes, Inventaire général du patrimoine culturel
communication libre, reproduction soumise à autorisation



Rue du Docteur-Bousquet. À droite, le lycée.

IVR84_20206300014NUC4A

Auteur de l'illustration : Christian Parisey

Date de prise de vue : 2020

© Région Auvergne-Rhône-Alpes, Inventaire général du patrimoine culturel
communication libre, reproduction soumise à autorisation



Depuis la rue du Docteur-Bousquet, vue sur le bâtiment C. Au premier plan, voies du tram. (Photo chercheure.)

IVR84_20216300050NUCA

Auteur de l'illustration : Bénédicte Renaud-Morand

Date de prise de vue : 2020

© Région Auvergne-Rhône-Alpes, Inventaire général du patrimoine culturel
communication libre, reproduction soumise à autorisation



Depuis la rue du Docteur-Bousquet : au 1er plan, escalier extérieur du bâtiment D ; au centre, oeuvre du 1% artistique ; à l'arrière-plan, bâtiment des classes et du CDI, dont l'isolation par l'extérieur a abouti au refaçadage couleur rouille

IVR84_20216300049NUCA

Auteur de l'illustration : Bénédicte Renaud-Morand

Date de prise de vue : 2020

© Région Auvergne-Rhône-Alpes, Inventaire général du patrimoine culturel
communication libre, reproduction soumise à autorisation



Vue depuis le carrefour formé par les rues du Docteur-Bousquet et des Planchettes. Bâtiments D et E. Et au premier plan, la tour d'escalier qui n'apparaissait pas sur le plan d'exécution de 1961 mais avait été construite avant 1967 (voir plan des gymnases daté de 1967).

IVR84_20206300013NUCA

Auteur de l'illustration : Christian Parisey

Date de prise de vue : 2020

© Région Auvergne-Rhône-Alpes, Inventaire général du patrimoine culturel
communication libre, reproduction soumise à autorisation



Depuis la rue des Planchettes, vue sur la tour d'escalier dont l'élévation sud est ouverte

IVR84_20216300048NUCA

Auteur de l'illustration : Bénédicte Renaud-Morand

Date de prise de vue : 2020

© Région Auvergne-Rhône-Alpes, Inventaire général du patrimoine culturel
communication libre, reproduction soumise à autorisation



Vue depuis la rue des Planchettes vers l'entrée. À droite, en gros plan, le bâtiment D destiné à la démolition. Au fond, en arrière-plan, le bâtiment dont l'isolation par l'extérieur a été réalisée, et à droite, fragment d'un des bâtiments reconstruits.

IVR84_20206300012NUCA

Auteur de l'illustration : Christian Parisey

Date de prise de vue : 2020

© Région Auvergne-Rhône-Alpes, Inventaire général du patrimoine culturel
communication libre, reproduction soumise à autorisation



Au 2nd plan, le bâtiment démoli en 2020, depuis la rue des Planchettes

IVR84_20216300047NUCA

Auteur de l'illustration : Bénédicte Renaud-Morand

Date de prise de vue : 2020

© Région Auvergne-Rhône-Alpes, Inventaire général du patrimoine culturel
communication libre, reproduction soumise à autorisation



Bâtiment démoli dans le courant de l'année 2020. Il était situé dans l'angle sud-ouest de la parcelle et abritait des logements de fonction et les bureaux de l'administration. (Depuis 1929 les logements de fonction devaient être indépendants du reste des établissements)

IVR84_20216300046NUCA

Auteur de l'illustration : Bénédicte Renaud-Morand

Date de prise de vue : 2020

© Région Auvergne-Rhône-Alpes, Inventaire général du patrimoine culturel
communication libre, reproduction soumise à autorisation



Vue sur les bâtiments D et E depuis le sud.

IVR84_20206300002NUCA

Auteur de l'illustration : Christian Parisey

Date de prise de vue : 2020

© Région Auvergne-Rhône-Alpes, Inventaire général du patrimoine culturel
communication libre, reproduction soumise à autorisation



Vue depuis l'est sur le bâtiment C (logements, cuisine et réfectoire) et l'extrémité de B. À droite on voit que l'espace dégagé par les pilotis a été muré.

IVR84_20206300003NUCA

Auteur de l'illustration : Christian Parisey

Date de prise de vue : 2020

© Région Auvergne-Rhône-Alpes, Inventaire général du patrimoine culturel
communication libre, reproduction soumise à autorisation



Vue depuis l'est, depuis le stade. La structure provisoire, située au-devant du bâtiment B, abrite les bureaux de l'administration pendant les travaux de reconstruction (la grue à l'arrière-plan en témoigne).

IVR84_20206300004NUCA

Auteur de l'illustration : Christian Parisey

Date de prise de vue : 2020

© Région Auvergne-Rhône-Alpes, Inventaire général du patrimoine culturel
communication libre, reproduction soumise à autorisation



Détail du bâtiment B (classes et CDI) montrant la surépaisseur du refaçadage par rapport à la travée d'origine (travée d'éclairage d'un l'escalier)

IVR84_20216300051NUCA

Auteur de l'illustration : Bénédicte Renaud-Morand

Date de prise de vue : 2020

© Région Auvergne-Rhône-Alpes, Inventaire général du patrimoine culturel
communication libre, reproduction soumise à autorisation



Vue du bâtiment C (réfectoire).

IVR84_20206300582NUC4A

Auteur de l'illustration : Christian Parisey

© Région Auvergne-Rhône-Alpes, Inventaire général du patrimoine culturel
communication libre, reproduction soumise à autorisation



Détail de la façade sud du réfectoire sur la cour

IVR84_20216300059NUCA

Auteur de l'illustration : Bénédicte Renaud-Morand

Date de prise de vue : 2020

© Région Auvergne-Rhône-Alpes, Inventaire général du patrimoine culturel
communication libre, reproduction soumise à autorisation



Vue de la cour. Au fond, aperçu sur le grand ensemble de La Gauthière, quasiment contemporain du lycée

IVR84_20216300057NUCA

Auteur de l'illustration : Bénédicte Renaud-Morand

Date de prise de vue : 2020

© Région Auvergne-Rhône-Alpes, Inventaire général du patrimoine culturel
communication libre, reproduction soumise à autorisation



Depuis la terrain de sport, au fond, le bâtiment B, à gauche, les élévations arrière des deux gymnases

IVR84_20216300052NUCA

Auteur de l'illustration : Bénédicte Renaud-Morand

Date de prise de vue : 2020

© Région Auvergne-Rhône-Alpes, Inventaire général du patrimoine culturel
communication libre, reproduction soumise à autorisation



Les deux gymnases : façades sud.

IVR84_20206300579NUC4A

Auteur de l'illustration : Christian Parisey

© Région Auvergne-Rhône-Alpes, Inventaire général du patrimoine culturel
communication libre, reproduction soumise à autorisation



Porte d'entrée d'un des deux gymnases. (Photo chercheur.)

IVR84_20216300058NUCA

Auteur de l'illustration : Bénédicte Renaud-Morand

Date de prise de vue : 2020

© Région Auvergne-Rhône-Alpes, Inventaire général du patrimoine culturel
communication libre, reproduction soumise à autorisation



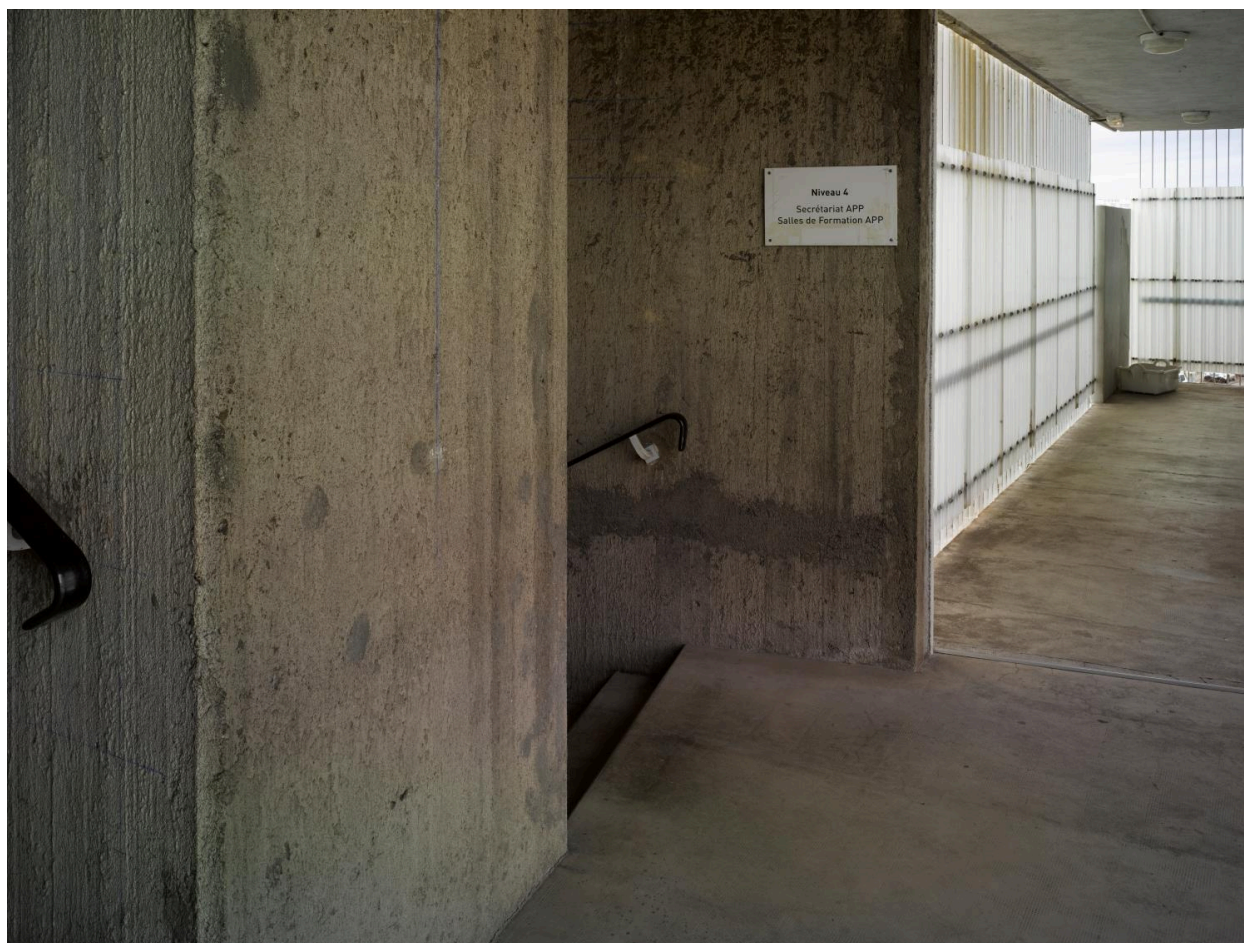
Depuis la toiture terrasse du bâtiment D, vue sur : au premier plan, le sommet de la tour d'escalier attachée au nord-ouest du bâtiment, au second plan, dans des tons rouille, la gendarmerie, à l'arrière-plan, le grand ensemble de Croix-de-Neyrat. (Photo chercheur.)

IVR84_20216300055NUCA

Auteur de l'illustration : Bénédicte Renaud-Morand

Date de prise de vue : 2020

© Région Auvergne-Rhône-Alpes, Inventaire général du patrimoine culturel
communication libre, reproduction soumise à autorisation



Tour d'escalier au nord de la parcelle : détail d'un palier (4e étage).

IVR84_20206300576NUC4A

Auteur de l'illustration : Christian Parisey

© Région Auvergne-Rhône-Alpes, Inventaire général du patrimoine culturel
communication libre, reproduction soumise à autorisation



Intérieur de la tour d'escalier (avec les traits de maçon bleus sur le mur-noyau). (Photo chercheure.)

IVR84_20216300056NUCA

Auteur de l'illustration : Bénédicte Renaud-Morand

Date de prise de vue : 2020

© Région Auvergne-Rhône-Alpes, Inventaire général du patrimoine culturel
communication libre, reproduction soumise à autorisation



Escalier extérieur, situé au nord du bâtiment E. Détail sur le jeu de lignes.

IVR84_20206300008NUCA

Auteur de l'illustration : Christian Parisey

Date de prise de vue : 2020

© Région Auvergne-Rhône-Alpes, Inventaire général du patrimoine culturel
communication libre, reproduction soumise à autorisation



Escalier extérieur, situé au nord du bâtiment E. Détail. Noir et blanc.

IVR84_20206300009NUCA

Auteur de l'illustration : Christian Parisey

Date de prise de vue : 2020

© Région Auvergne-Rhône-Alpes, Inventaire général du patrimoine culturel
communication libre, reproduction soumise à autorisation



Escalier extérieur au sud du bâtiment B.

IVR84_20206300578NUC4A

Auteur de l'illustration : Christian Parisey

© Région Auvergne-Rhône-Alpes, Inventaire général du patrimoine culturel
communication libre, reproduction soumise à autorisation

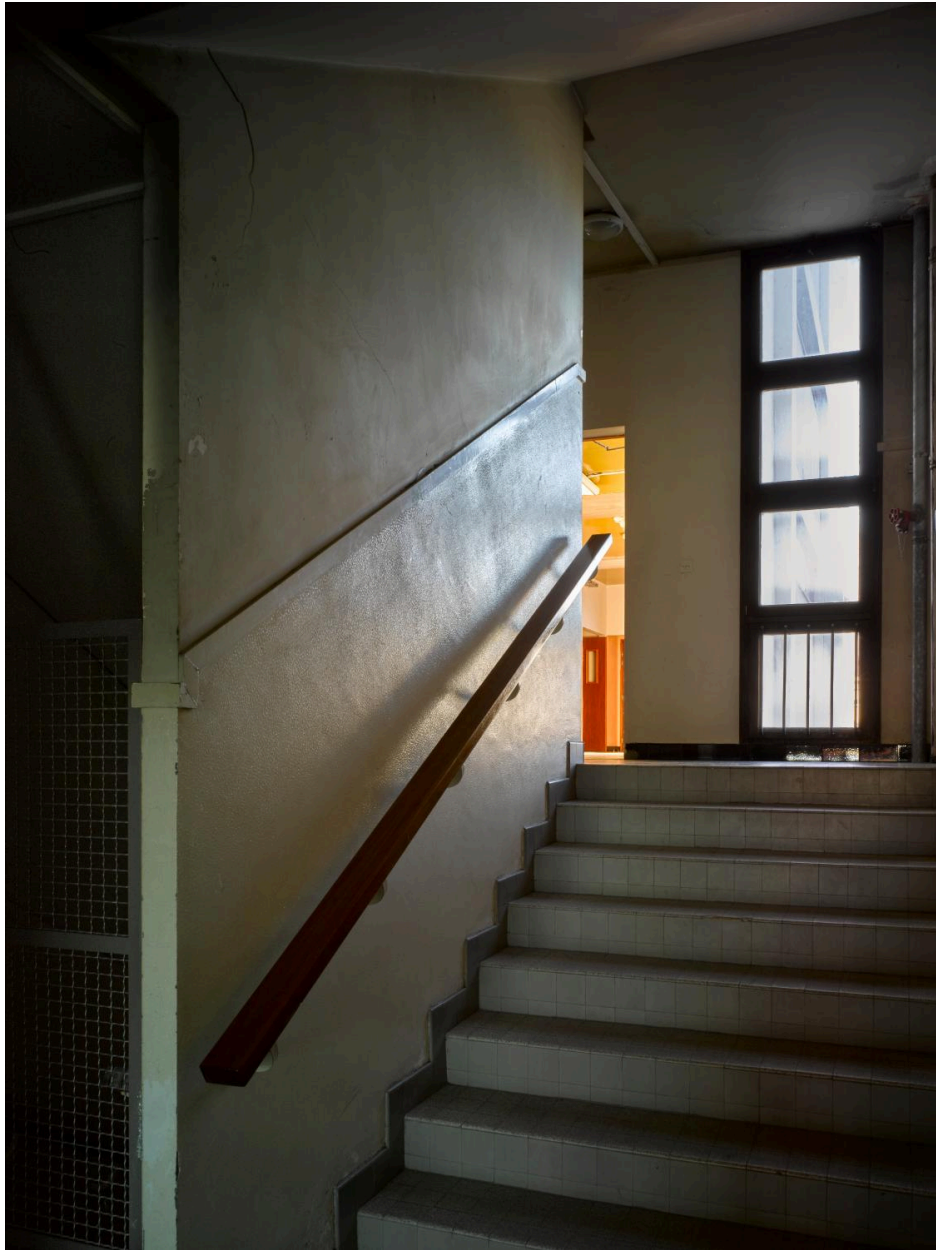


Détail de l'escalier tournant extérieur du bâtiment B. Point de vue du photographe.

IVR84_20206300577NUC4A

Auteur de l'illustration : Christian Parisey

© Région Auvergne-Rhône-Alpes, Inventaire général du patrimoine culturel
communication libre, reproduction soumise à autorisation



Cage de l'escalier rampe-sur-rampe du bâtiment E. Volée menant du rez-de-chaussée au premier étage. Noter la minceur du mur-noyau.

IVR84_20206300007NUCA

Auteur de l'illustration : Christian Parisey

Date de prise de vue : 2020

© Région Auvergne-Rhône-Alpes, Inventaire général du patrimoine culturel
communication libre, reproduction soumise à autorisation



Foyer des élèves. Au rez-de-chaussée du bâtiment D.

IVR84_20206300011NUCA

Auteur de l'illustration : Christian Parisey

Date de prise de vue : 2020

© Région Auvergne-Rhône-Alpes, Inventaire général du patrimoine culturel
communication libre, reproduction soumise à autorisation



Salle de conférence audio-visuelle. Rez-de-chaussée du bâtiment D.

IVR84_20206300010NUCA

Auteur de l'illustration : Christian Parisey

Date de prise de vue : 2020

© Région Auvergne-Rhône-Alpes, Inventaire général du patrimoine culturel
communication libre, reproduction soumise à autorisation



Bâtiment D, cage d'escalier. (Photo chercheur.)

IVR84_20216300053NUCA

Auteur de l'illustration : Bénédicte Renaud-Morand

Date de prise de vue : 2020

© Région Auvergne-Rhône-Alpes, Inventaire général du patrimoine culturel
communication libre, reproduction soumise à autorisation



Bâtiment D : vue sur un couloir du dortoir du 7e étage. Point de vue du photographe.

IVR84_20206300581NUC4A

Auteur de l'illustration : Christian Parisey

© Région Auvergne-Rhône-Alpes, Inventaire général du patrimoine culturel
communication libre, reproduction soumise à autorisation

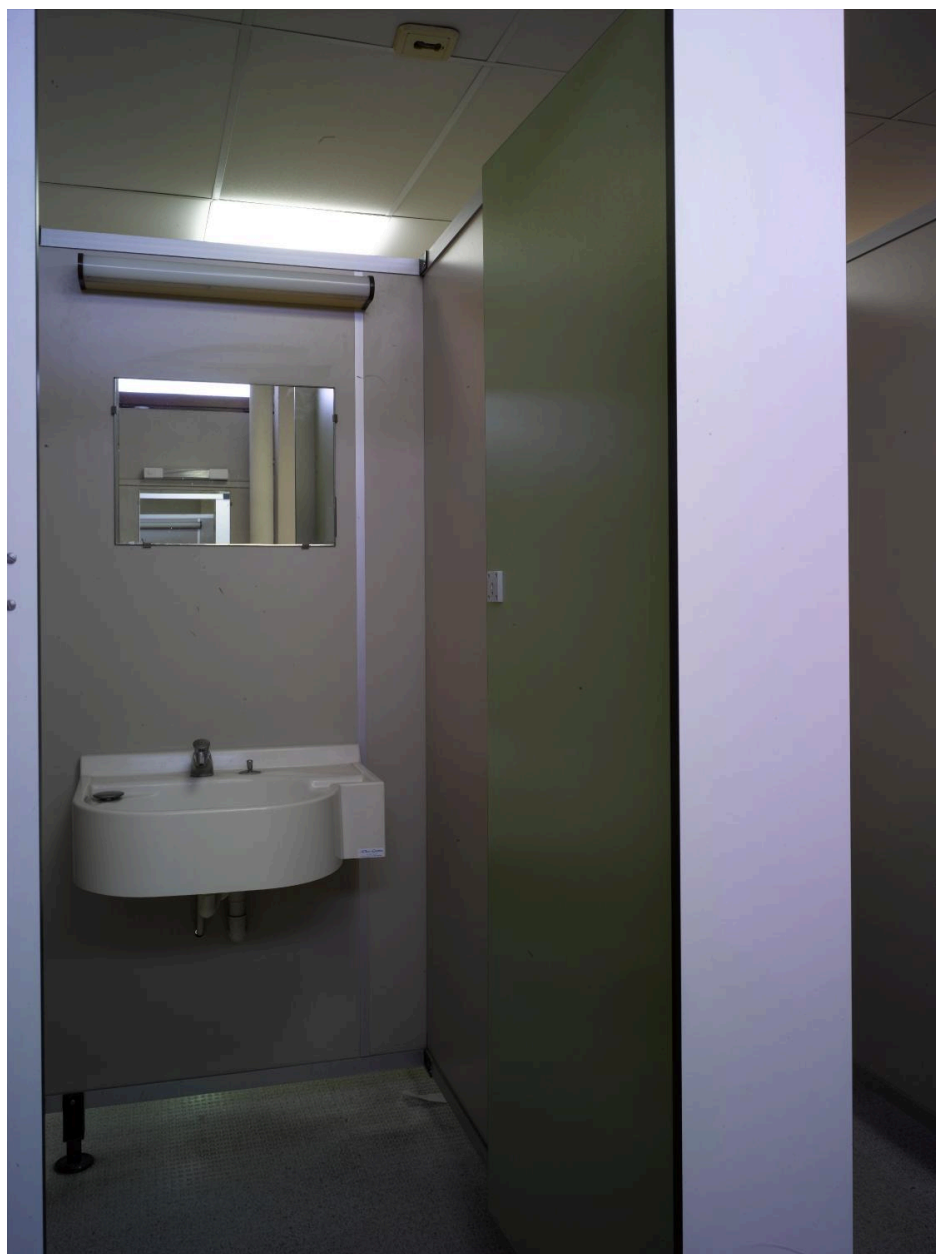


Bâtiment D, 7e étage. Paroi est : lavabos.

IVR84_20206300574NUC4A

Auteur de l'illustration : Christian Parisey

© Région Auvergne-Rhône-Alpes, Inventaire général du patrimoine culturel
communication libre, reproduction soumise à autorisation



Bâtiment D (voué à la démolition), 7e étage. Sanitaires : cabine (sur pieds) avec lavabo en matière plastique.

IVR84_20206300575NUC4A

Auteur de l'illustration : Christian Parisey

© Région Auvergne-Rhône-Alpes, Inventaire général du patrimoine culturel
communication libre, reproduction soumise à autorisation



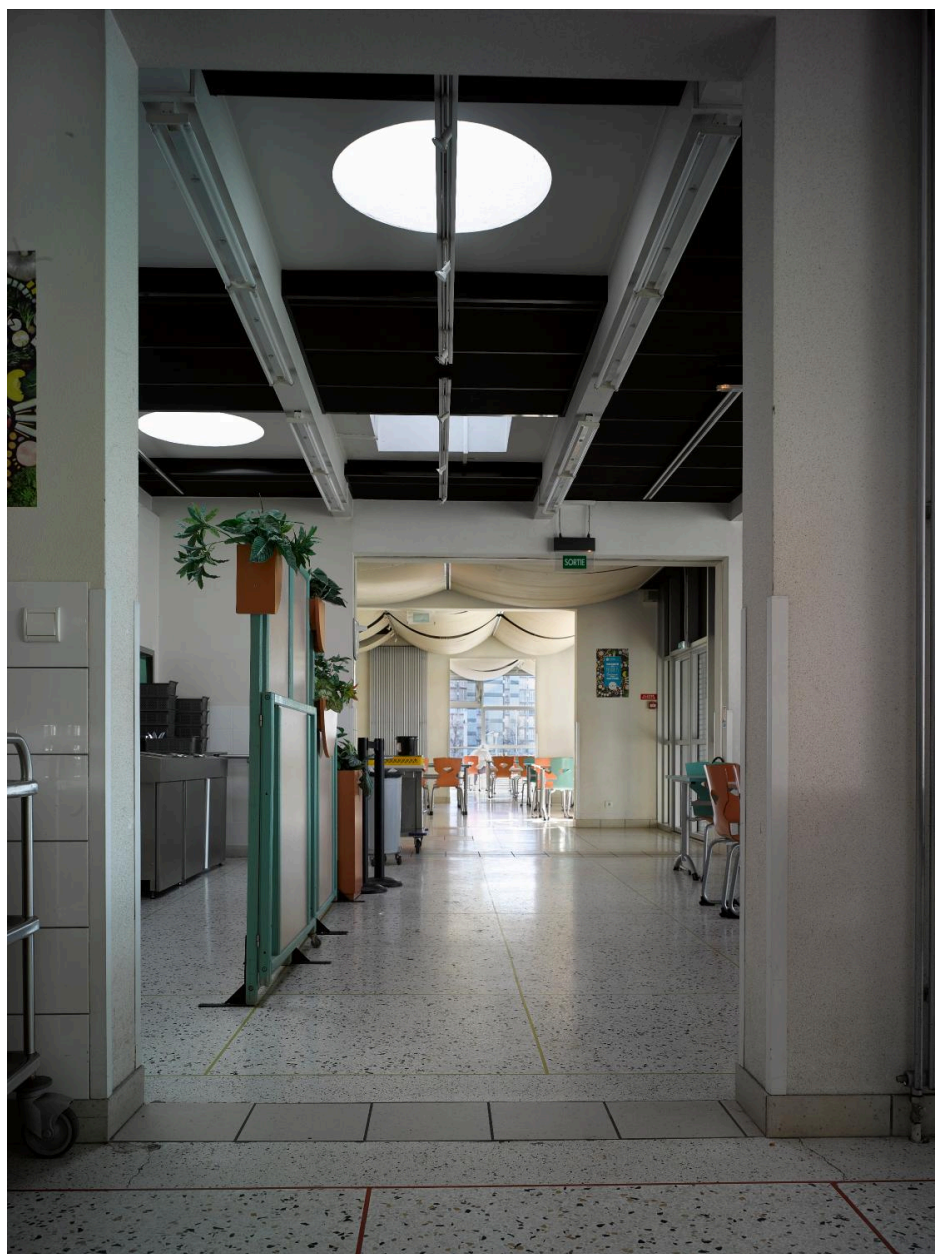
Réfectoire. Intérieur. De l'ouest vers l'est.

IVR84_20206300006NUCA

Auteur de l'illustration : Christian Parisey

Date de prise de vue : 2020

© Région Auvergne-Rhône-Alpes, Inventaire général du patrimoine culturel
communication libre, reproduction soumise à autorisation



Dans la cantine. Oculi zénithaux ménagés dans la couverture destinés à donner de la lumière. Les ouvertures zénithales de plan carré peuvent être ouvertes grâce à un mécanisme en métal.

IVR84_20206300005NUCA

Auteur de l'illustration : Christian Parisey

Date de prise de vue : 2020

© Région Auvergne-Rhône-Alpes, Inventaire général du patrimoine culturel
communication libre, reproduction soumise à autorisation

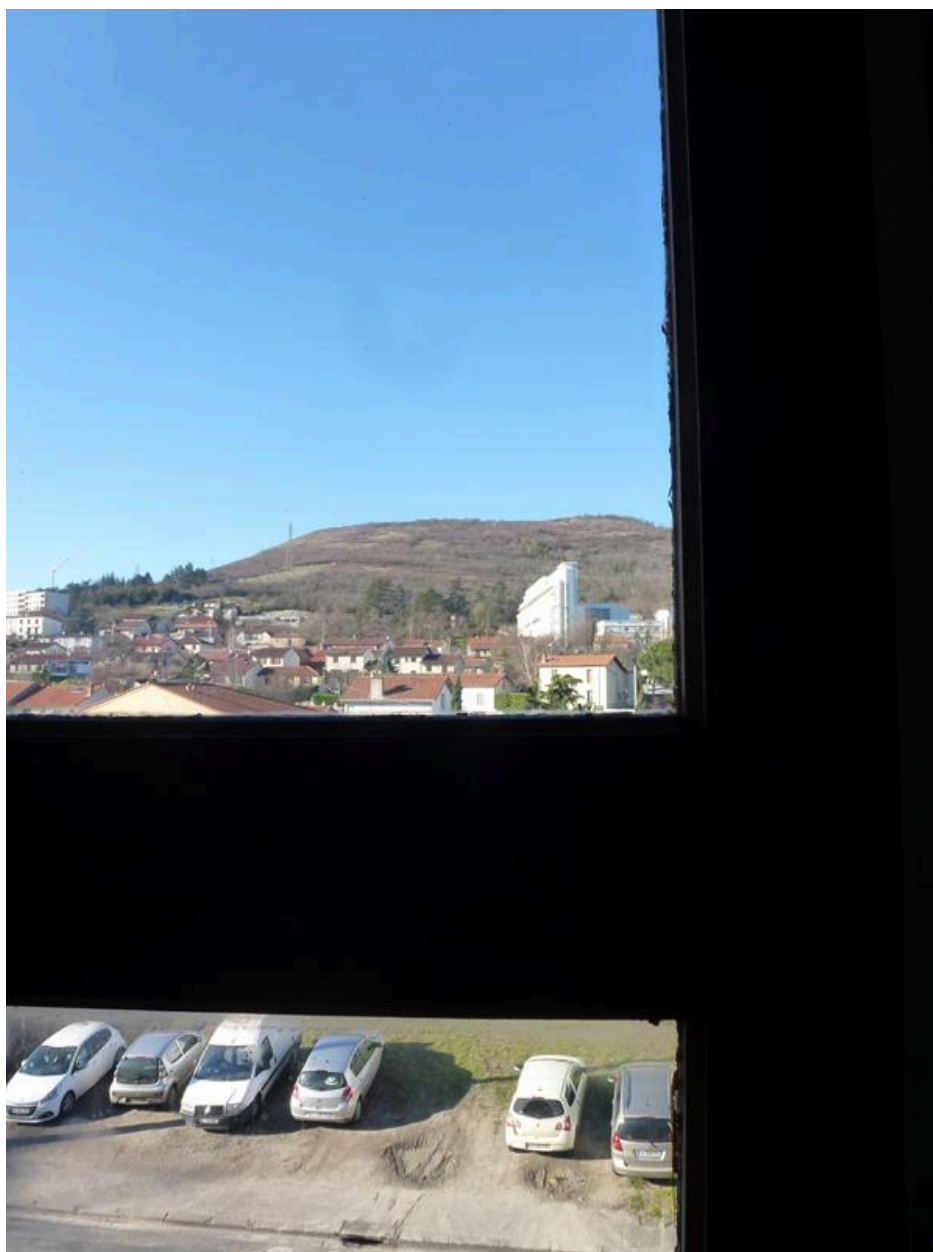


Intérieur du gymnase situé le plus à l'est.

IVR84_20206300580NUC4A

Auteur de l'illustration : Christian Parisey

© Région Auvergne-Rhône-Alpes, Inventaire général du patrimoine culturel
communication libre, reproduction soumise à autorisation



Vue depuis l'intérieur du bâtiment D vers l'ouest : le sanatorium Sabourin (réaffecté en école d'architecture) et le sommet d'une des Côtes de Clermont

IVR84_20216300054NUCA

Auteur de l'illustration : Bénédicte Renaud-Morand

Date de prise de vue : 2020

© Région Auvergne-Rhône-Alpes, Inventaire général du patrimoine culturel
communication libre, reproduction soumise à autorisation



Vue d'ensemble depuis le nord-ouest (rue des Planchettes)

IVR84_20256302216NUCA

Auteur de l'illustration : Michel Pérès

© Région Auvergne-Rhône-Alpes, Inventaire général du patrimoine culturel
communication libre, reproduction soumise à autorisation



Entrée principale, depuis le sud-ouest

IVR84_20256302217NUCA

Auteur de l'illustration : Michel Pérès

© Région Auvergne-Rhône-Alpes, Inventaire général du patrimoine culturel
communication libre, reproduction soumise à autorisation



Cour principale, en 2025

IVR84_20256302218NUCA

Auteur de l'illustration : Michel Pérès

© Région Auvergne-Rhône-Alpes, Inventaire général du patrimoine culturel
communication libre, reproduction soumise à autorisation