



Rhône-Alpes, Loire
Lérigneux
Chavassieux

Manoir actuellement ferme

Références du dossier

Numéro de dossier : IA42002067
Date de l'enquête initiale : 2005
Date(s) de rédaction : 2012
Cadre de l'étude : inventaire topographique
Degré d'étude : repéré

Désignation

Dénomination : manoir
Destinations successives : ferme

Compléments de localisation

Milieu d'implantation : en village
Références cadastrales : 1987. AL 235 à 239

Historique

Au 14^e siècle, le manoir de Chavassieux appartient aux de Sury, puis aux Henrys. Au début du 19^e siècle le domaine appartient à Casimir De Dalmas, maire et bourgeois de Lérigneux. Le Moulin de Champblanc nord (étudié, référence IA42002064) fait partie de la propriété. Au 19^e siècle, la demeure seigneuriale devient une ferme. Elle est aujourd'hui un ensemble de corps de bâtiments d'époques différentes, avec beaucoup de remaniements, de reconstructions et d'éléments d'encadrements anciens réemployés ici ou là qui nuisent à l'identification de ses premières dispositions et à la compréhension de son évolution architecturale. Elle possède, dans l'angle nord-est du logis, une tour qui possède aujourd'hui, au rez-de-chaussée surélevé, une chapelle au décor du 19^e siècle ; cette construction, sur le cadastre ancien de 1809, marquait plus clairement l'angle du logis avant qu'une construction du milieu du 19^e siècle ne vienne s'établir à l'arrière pour en diminuer le décrochage. Du 16^e siècle et du 17^e siècle, ne subsistent clairement que des encadrements de baies remployés et les piédroits d'une cheminée de cuisine. Une date (1641) est inscrite sur un écusson à un des angles de la tour, vraisemblablement un emploi ou une date rapportée ultérieurement. Au 18^e siècle, une porte est ouverte dans le mur nord de la cour (date portée sur le linteau). Au 19^e siècle, de nombreuses modifications d'ouvertures sont réalisées, et l'organisation des espaces de la ferme est remaniée. On constate plusieurs traces de reprises de mur sur toute l'élévation, ou partielles, ainsi que plusieurs chaînages d'angles soulignant les augmentations successives de la ferme. Enfin, un incendie se déclare dans les parties hautes du corps de bâtiment sud.

Période(s) principale(s) : 16^e siècle, 17^e siècle, 19^e siècle
Dates : 1641 (porte la date), 1795
Personne(s) liée(s) à l'histoire de l'oeuvre : De Damas Casimir (propriétaire)

Description

Ce bâtiment est aujourd'hui une ferme au plan en « L » encadrant sur deux côtés une vaste cour encadrée d'un mur de soutènement. L'aile ouest regroupe la partie habitation, celle située au sud est plus particulièrement dédiée aux fonctions agricoles. Le logis a sa façade principale sur cour, orientée à l'est. Il est actuellement constitué d'une entrée centrale ouvrant sur un couloir comportant trois portes qui ouvrent à droite sur une grande salle, à gauche sur une autre grande pièce comportant une cheminée, et au bout sur un espace perpendiculaire, aussi long que la salle de droite est large, et au fond duquel est placé un escalier en bois tournant à paliers intermédiaires qui distribue les étages. La première salle, à droite du couloir, ouvre aujourd'hui sur la cour par une double porte fenêtre (encadrement 16^e-17^e siècles) qui devait

vraisemblablement être une fenêtre à l'origine. A l'intérieur, une niche est adossée au centre du mur nord, deux placards muraux sont établis dans le mur ouest, un autre dans le mur sud, et enfin deux portes encadrent la niche et desservent d'est en ouest respectivement un corps de bâtiment en saillie dite « chapelle » et une construction adossée à la « chapelle » du 19e siècle. La seconde salle, à gauche du couloir, sert actuellement de cuisine, n'avait-elle pas une autre fonction ? Une large cheminée est placée contre le mur sud, désaxée à l'ouest ; ses piédroits en granite ont une mouluration du 16e siècle, tandis que le linteau est en bois. A gauche de cette cheminée, une porte donne accès à une cuisine avec four à pain ; au centre du mur ouest une autre porte ouvre sur une cave voûtée en berceau, de la largeur de la salle ; enfin la porte ouvrant sur le couloir a un encadrement ancien. Les ouvertures sur cour sont au nombre de trois : une porte encadrée de deux fenêtres, peut-être n'y avait-il qu'une fenêtre à l'origine, avant que cette salle ne devienne une cuisine. Adossée à cette dernière salle, au sud, se trouve une cuisine dans laquelle est présent un four à pain, situé au revers de la cheminée précédemment observée ; la bouche du four ouvrait-elle dans la dite cheminée ? Nous notons un congé avec une tête sculptée sur l'angle du four à pain. A la gauche de ce dernier, une porte ouvre sur une cave arrière plafonnée. Côté façade sur cour, deux ouvertures ouvrent sur l'extérieur, une porte du 16e siècle, avec linteau à accolade et petit écu aveugle surmonté d'une croix, et une fenêtre de la même époque, remontée et derrière laquelle se trouve un évier. A l'étage de ce logis, se trouvent plusieurs chambres, éclairées par de hautes et larges fenêtres de la fin du 18e siècle (?), surmontées d'un étage de comble à surcroît aux encadrements de baies en bois. A l'extrémité nord de ce corps de bâtiment, se trouve un bâtiment, adossé à la première salle décrite, légèrement en saillie et appelée chapelle. C'est un bâtiment de forme rectangulaire (plus profond que large) qui possède 4 niveaux : un étage de soubassement abritant une cave voûtée avec jour en façade ; un rez-de-chaussée surélevé avec baie à meneau du 16e ou 17e siècle en façade, accessible par l'intérieur du logis, depuis la première salle, et possédant une cheminée du 19e siècle contre le mur ouest, ainsi qu'une voûte d'arêtes reposant sur des culots en granite aux angles, et un décor peint en faux marbre du 19e siècle ; deux étages carrés enfin avec chambres et fenêtres en façade semblables à celle du niveau inférieur. Sur l'angle gauche et en partie haute de la façade est, se trouve un écusson sculpté portant la date gravée 1641, vraisemblablement un remploi ou une réalisation du 19e siècle. Sur l'arrière de cette tour et de même hauteur, une construction de la première moitié du 19e siècle est accessible depuis l'intérieur du logis par des portes aménagées dans le mur des pièces adjacentes du logis. La construction a trois niveaux : un rez-de-chaussée avec deux chambres remplaçant un ancien cuvage et une cave, et plusieurs chambres aux deux derniers étages carrés. L'aile en retour d'équerre de la précédente, et située au sud, abrite l'ensemble des communs. D'ouest en est se trouvent, accolées, dans l'angle sud-ouest de la ferme, une étable à vache avec un petit logement, chauffé par une cheminée du 19e siècle, enclavé dans l'angle nord-ouest, et une ancienne remise transformée en fenièr. Ce dernier espace possède un montoir sur la façade sud du bâtiment. Se succèdent ensuite une étable, une grange-remise, une écurie à chevaux, un poulailler et une porcherie voûtés, une remise, et une bergerie dans l'angle sud-est du corps de bâtiment, avec une petite baie du 16e siècle avec accolade surmontée d'une croix en façade sud. L'étage de ces espaces, se partage entre granges ou chambres pour ouvriers. Les toitures de la ferme sont à longs pans, et croupe au droit de la façade est de la tour avec chapelle. La couverture est en tuile creuse pour l'ensemble de la ferme, sauf l'angle sud-ouest qui est en tuiles plates. Au-devant de la ferme, une cour de forme circulaire possède deux ouvertures. La première, pour piétons, est située au pied de la chapelle ; elle porte la date 1795 sur la clef d'arc de son linteau et 4 degrés doivent être montés pour la franchir. La seconde, cochère est située à l'angle nord-est du corps de bâtiment sud. Le portail est encadré de deux piédroits du 16e siècle (chanfrein et congé) surmontés d'un amortissement en granite gris du 19e siècle. Un ancien mur de soutènement, en moellon de granite, s'étire entre les deux ouvertures. A l'intérieur de la cour, sur le côté nord, il y a une porcherie.

Eléments descriptifs

Matériau(x) du gros-oeuvre, mise en oeuvre et revêtement : granite ; moellon

Matériau(x) de couverture : tuile plate mécanique, tuile creuse

Étage(s) ou vaisseau(x) : rez-de-chaussée, 1 étage carré, comble à surcroît

Couvrements : voûte en berceau ; voûte d'arêtes

Type(s) de couverture : toit à longs pans ; croupe

Escaliers : escalier dans-oeuvre : escalier tournant à retours, en charpente

Typologies et état de conservation

Typologies : Type A1: tout sous le même toit, en ligne Type A1: tout sous le même toit, en ligne

État de conservation : remanié

Statut, intérêt et protection

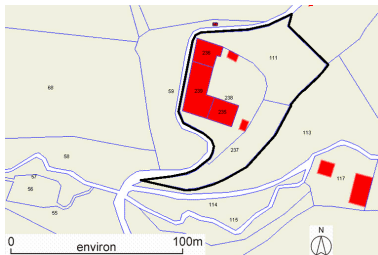
Ancienne maison seigneuriale à laquelle, au 19e siècle, était attaché un moulin au lieu-dit actuel Champblanc nord.

Statut de la propriété : propriété privée

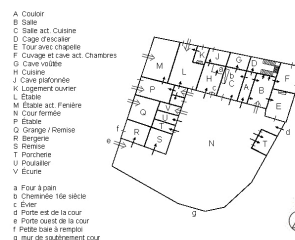
Illustrations



Plan de situation, d'après le cadastre de 1809, section A, échelle originale 1:2500.
Dess. Thierry Monnet
IVR82_20124200200NUD



Plan de situation, sur fond de plan cadastral, section AM, échelle originale 1:1250. Source : Direction générale des Finances Publiques - Cadastre ; mise à jour : 2009.
Dess. Thierry Monnet
IVR82_20124200501NUD



Plan de masse et de situation.
Dess. Thierry Monnet
IVR82_20124200513NUD



Vue d'ensemble du corps de bâtiment sud de la ferme.
Phot. Thierry Monnet
IVR82_20124200502NUCA



Détail d'une baie en remploi située sur la façade arrière du corps de bâtiment sud de la ferme.
Phot. Thierry Monnet
IVR82_20124200503NUCA



Vue d'ensemble de la partie gauche du corps de bâtiment ouest de la ferme.
Phot. Thierry Monnet
IVR82_20124200504NUCA



Vue d'ensemble de la partie droite du corps de bâtiment ouest de la ferme, logis.
Phot. Thierry Monnet
IVR82_20124200505NUCA



Vue d'ensemble de l'angle nord du corps de bâtiment ouest de la ferme. Tour avec chapelle.
Phot. Thierry Monnet
IVR82_20124200506NUCA



Détail de la partie haute de la tour avec chapelle.
Phot. Thierry Monnet
IVR82_20124200507NUCA



Vue générale
Phot. Thierry Monnet
IVR82_20124200508NUCA



Elévation de la façade nord du
corps de bâtiment ouest de la ferme.
Phot. Thierry Monnet
IVR82_20124200509NUCA



Vue d'ensemble du
portail sud de la cour.
Phot. Thierry Monnet
IVR82_20124200510NUCA



Vue d'ensemble du portail nord
de la cour, depuis l'extérieur.
Phot. Thierry Monnet
IVR82_20124200511NUCA



Vue partielle du mur de
soutènement de la cour.
Phot. Thierry Monnet
IVR82_20124200512NUCA

Dossiers liés

Dossiers de synthèse :

Présentation de la commune de Lézigneux (IA42001503) Lézigneux

Oeuvre(s) contenue(s) :

Auteur(s) du dossier : Thierry Monnet

Copyright(s) : © Région Rhône-Alpes, Inventaire général du patrimoine culturel ; © Conseil général de la Loire



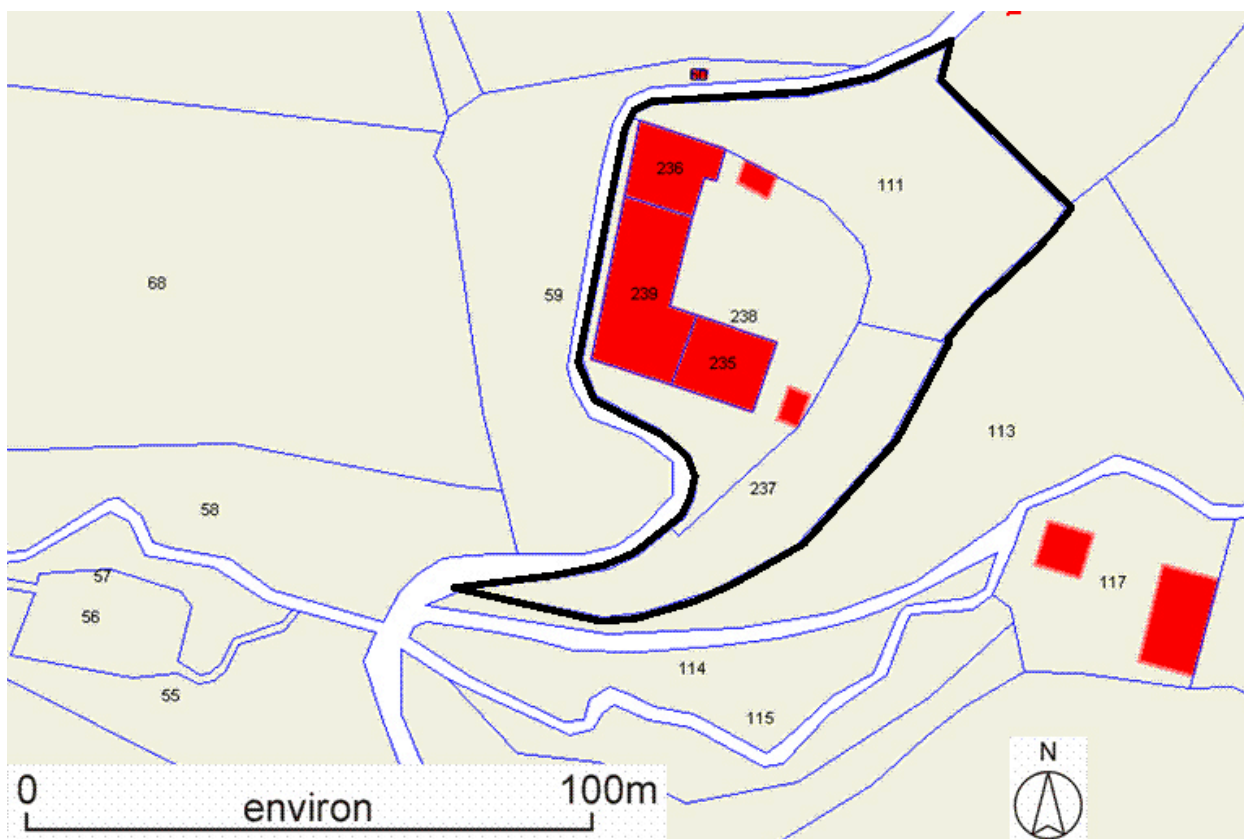
Plan de situation, d'après le cadastre de 1809, section A, échelle originale 1:2500.

IVR82_20124200200NUD

Auteur de l'illustration : Thierry Monnet

Technique de relevé : reprise de fond ;

© Région Rhône-Alpes, Inventaire général du patrimoine culturel ; © Archives départementales de la Loire
reproduction soumise à autorisation du titulaire des droits d'exploitation



Plan de situation, sur fond de plan cadastral, section AM, échelle originale 1:1250. Source : Direction générale des Finances Publiques - Cadastre ; mise à jour : 2009.

IVR82_20124200501NUD

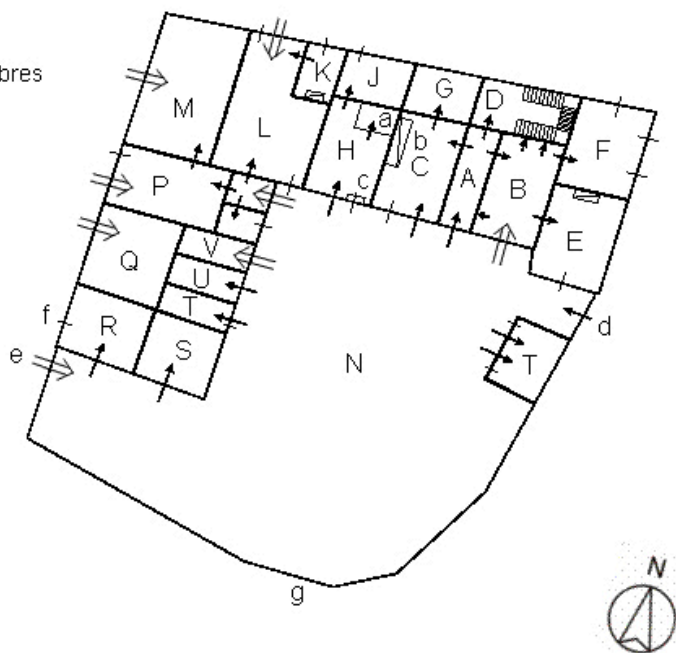
Auteur de l'illustration : Thierry Monnet

Technique de relevé : reprise de fond ;

© Région Rhône-Alpes, Inventaire général du patrimoine culturel ; © Ministère des finances, CIDF, Service du cadastre
reproduction soumise à autorisation du titulaire des droits d'exploitation

- A Couloir
- B Salle
- C Salle act. Cuisine
- D Cage d'escalier
- E Tour avec chapelle
- F Cuvage et cave act. Chambres
- G Cave voûtée
- H Cuisine
- J Cave plafonnée
- K Logement ouvrier
- L Étable
- M Étable act. Fenièrre
- N Cour fermée
- P Étable
- Q Grange / Remise
- R Bergerie
- S Remise
- T Porcherie
- U Poulailier
- V Écurie

- a Four à pain
- b Cheminée 16e siècle
- c Évier
- d Porte est de la cour
- e Porte ouest de la cour
- f Petite baie à emploi
- g mur de soutènement cour



Plan de masse et de situation.

IVR82_20124200513NUD

Auteur de l'illustration : Thierry Monnet

Technique de relevé : reprise de fond ;

© Région Rhône-Alpes, Inventaire général du patrimoine culturel
reproduction soumise à autorisation du titulaire des droits d'exploitation



Vue d'ensemble du corps de bâtiment sud de la ferme.

IVR82_20124200502NUCA

Auteur de l'illustration : Thierry Monnet

Date de prise de vue : 2006

© Région Rhône-Alpes, Inventaire général du patrimoine culturel
reproduction soumise à autorisation du titulaire des droits d'exploitation



Détail d'une baie en remploi située sur la façade arrière du corps de bâtiment sud de la ferme.

IVR82_20124200503NUCA

Auteur de l'illustration : Thierry Monnet

Date de prise de vue : 2006

© Région Rhône-Alpes, Inventaire général du patrimoine culturel
reproduction soumise à autorisation du titulaire des droits d'exploitation



Vue d'ensemble de la partie gauche du corps de bâtiment ouest de la ferme.

IVR82_20124200504NUCA

Auteur de l'illustration : Thierry Monnet

Date de prise de vue : 2006

© Région Rhône-Alpes, Inventaire général du patrimoine culturel
reproduction soumise à autorisation du titulaire des droits d'exploitation



Vue d'ensemble de la partie droite du corps de bâtiment ouest de la ferme, logis.

IVR82_20124200505NUCA

Auteur de l'illustration : Thierry Monnet

Date de prise de vue : 2006

© Région Rhône-Alpes, Inventaire général du patrimoine culturel
reproduction soumise à autorisation du titulaire des droits d'exploitation



Vue d'ensemble de l'angle nord du corps de bâtiment ouest de la ferme. Tour avec chapelle.

IVR82_20124200506NUCA

Auteur de l'illustration : Thierry Monnet

Date de prise de vue : 2006

© Région Rhône-Alpes, Inventaire général du patrimoine culturel
reproduction soumise à autorisation du titulaire des droits d'exploitation



Détail de la partie haute de la tour avec chapelle.

IVR82_20124200507NUCA

Auteur de l'illustration : Thierry Monnet

Date de prise de vue : 2006

© Région Rhône-Alpes, Inventaire général du patrimoine culturel
reproduction soumise à autorisation du titulaire des droits d'exploitation



Vue générale

IVR82_20124200508NUCA

Auteur de l'illustration : Thierry Monnet

Date de prise de vue : 2006

© Région Rhône-Alpes, Inventaire général du patrimoine culturel
reproduction soumise à autorisation du titulaire des droits d'exploitation



Elévation de la façade nord du corps de bâtiment ouest de la ferme.

IVR82_20124200509NUCA

Auteur de l'illustration : Thierry Monnet

Date de prise de vue : 2006

© Région Rhône-Alpes, Inventaire général du patrimoine culturel
reproduction soumise à autorisation du titulaire des droits d'exploitation



Vue d'ensemble du portail sud de la cour.

IVR82_20124200510NUCA

Auteur de l'illustration : Thierry Monnet

Date de prise de vue : 2006

© Région Rhône-Alpes, Inventaire général du patrimoine culturel
reproduction soumise à autorisation du titulaire des droits d'exploitation



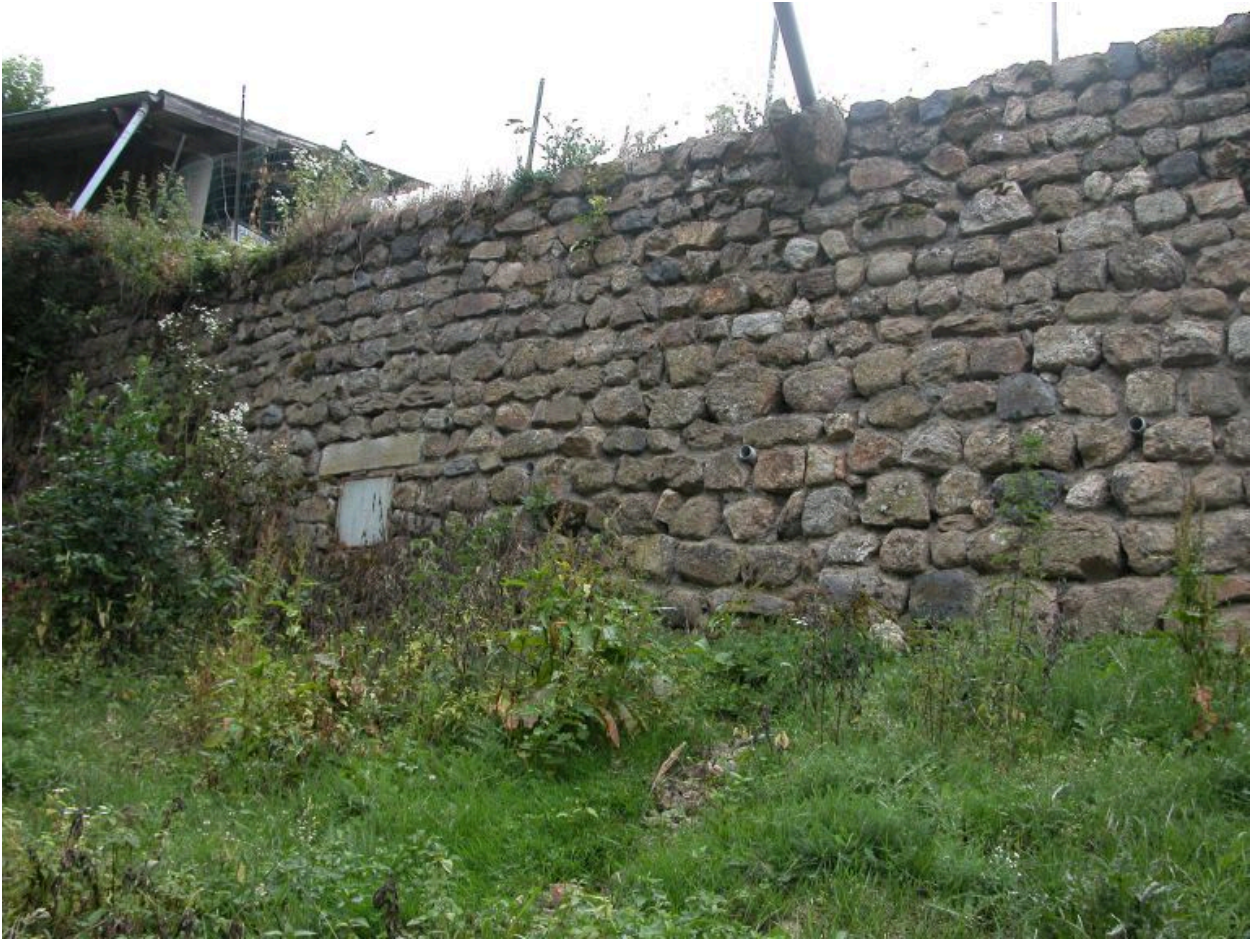
Vue d'ensemble du portail nord de la cour, depuis l'extérieur.

IVR82_20124200511NUCA

Auteur de l'illustration : Thierry Monnet

Date de prise de vue : 2006

© Région Rhône-Alpes, Inventaire général du patrimoine culturel
reproduction soumise à autorisation du titulaire des droits d'exploitation



Vue partielle du mur de soutènement de la cour.

IVR82_20124200512NUCA

Auteur de l'illustration : Thierry Monnet

Date de prise de vue : 2006

© Région Rhône-Alpes, Inventaire général du patrimoine culturel
reproduction soumise à autorisation du titulaire des droits d'exploitation