



Rhône-Alpes, Loire  
Saint-Paul-d'Uzore  
la Goutte haute

## Ferme

### Références du dossier

Numéro de dossier : IA42003029  
Date de l'enquête initiale : 2006  
Date(s) de rédaction : 2012  
Cadre de l'étude : inventaire topographique  
Degré d'étude : repéré

### Désignation

Dénomination : ferme  
Destinations successives : maison  
Parties constituantes non étudiées : puits, porcherie

### Compléments de localisation

Milieu d'implantation : isolé  
Références cadastrales : 1809, B, 188 ; 1986, B2, 324

### Historique

Le domaine de la Goutte (représenté sur la carte de Cassini, 2e moitié 18e siècle) ou des Gouttes hautes a été donné à l'Hospice de Montbrison en 1749 par Sébastien Thoinet de Bigny. En 1809 (plan cadastral), les bâtiments occupent déjà une emprise similaire à celles de l'aile nord et de l'aile sud avec son retour à l'ouest. Les archives de l'Hôpital de Montbrison indiquent qu'en 1791, le domaine a été endommagé par une crue du "ruisseau d'Enjurieu" (sans doute le Pralong ; le document sous-entend que ce type de dégât n'était pas exceptionnel). A la fin du 18e siècle, la ferme avait un cheptel varié (elle comprenait des "écuries des poules, moutons et brebis" et une écurie des boeufs ; AH). Les documents mentionnent également en 1796 (et de nouveau en 1863 pour le cuvage) un "cuvage et cellier de plein pied en soir de la cuisine" (entre 1777 et 1789, le titulaire du bail est un vigneron demeurant à Montbrison, François Gonnard). Toujours selon les archives de l'Hôpital, les bâtiments auraient été reconstruits dans les années 1820. Le registre des augmentations cadastrales (AC) mentionne un agrandissement en 1874. Les bâtiments ont été largement remaniés au 20e siècle, en particulier l'angle sud-est de la cour, et enduits (ce qui rend difficile leur datation). Le logis a été remanié plusieurs fois : au milieu du 19e siècle, il se compose d'un fournil (avec escalier d'accès à l'étage) et d'une cuisine occupant la partie sud de l'aile ouest. Par la suite, il est agrandi d'une pièce (chambre ?) au nord, le fournil est transformé en cuisine et la cuisine devient une pièce d'habitation ; un agrandissement au sud vient occuper l'angle sud-ouest du quadrilatère (pièce à usage de salle à manger au milieu du 20e siècle. Enfin, un projet d'aménagement du logis est dressé au milieu du 20e siècle (1961 ?), qui ne semble pas avoir été réalisé (bien que l'état actuel du logis s'en approche). La ferme a été vendue par les Hospices civils vers 1975. Elle avait une superficie d'un peu plus de 40 ha, pour un troupeau de 20 vaches (actuellement, le cheptel est d'une centaine de vaches, partagé entre laitières et allaitantes ; renseinement oral).

Période(s) principale(s) : 1ère moitié 19e siècle, milieu 19e siècle

Période(s) secondaire(s) : 20e siècle

Dates : 1874 (daté par source)

### Description

Ferme à bâtiments distincts, à cour fermée (portail). Les bâtiments s'organisent autour d'une vaste cour carrée munie d'un puits (près du logis). Logis de deux travées, composé d'une cuisine (escalier droit, en bois) et d'une chambre (puis remise). L'étage du logis ne devait pas être à usage d'habitation à l'origine ; une porte haute permet l'accès à cet espace sans

doute décolu au stockage. Dans le prolongement au sud, l'espace est occupé par une remise et atelier, avec en retour une "cave" (cellier) puis une grange-étable (réfection). L'aile nord est occupée par des étables (étables à vaches et à boeufs, puis étables plus petites pour chevaux, oies et porcs selon le plan du milieu du 19e siècle), avec en retour des loges à porcs et un hangar. Les murs sont en pisé enduit (enduit récent). Les encadrements sont en granite. Les toits sont à longs pans, en tuile creuse (grange-étable nord, porcherie) ou en tuile plate mécanique (logis, grange-étable sud).

### Eléments descriptifs

Matériau(x) du gros-oeuvre, mise en oeuvre et revêtement : pisé ; enduit

Matériau(x) de couverture : tuile plate mécanique, tuile creuse

Étage(s) ou vaisseau(x) : 1 étage carré

Type(s) de couverture : toit à longs pans

### Typologies et état de conservation

Typologies : Type C1: logis et grange-étable dans des bâtiments distincts, sur cour

### Statut, intérêt et protection

IGN : la Goutte haute ; cadastre : les Gouttes hautes

Propriété des Hospices de Montbrison

Statut de la propriété : propriété privée

### Références documentaires

#### Documents d'archive

- **AH Montbrison (dépôt aux AC Montbrison), non classées. Boîte B 55. Domaines ruraux. Liasse B 110/9**  
AH Montbrison (dépôt aux AC Montbrison), non classées. Boîte B 55. Domaines ruraux. Liasse B 110/9 (ancienne cote) [s. d., limite 18e siècle 19e siècle ?]. **Domaine de la Goutte à Saint-Paul-d'Uzore.** - 13 août 1777. Adjudication du bail à ferme du domaine des Gouttes. Provenant de l'hoirie de Sébastien Thoynet de Bigny. Bail adjugé à François Gonnard, vigneron, demeurant à Montbrison, avec sa femme Jeanne Pagnon et Jacques Vacher, laboureur granger demeurant au domaine des Belles Dents, paroisse de Savigneux ; pour 560 livres (payables à la Toussaint), et pour 6 ans. - 15 avril 1783. Adjudication du bail du domaine des Gouttes (placards devant l'église paroissiale de Saint-Paul-d'Uzore : 560 livres) : entre les recteurs de l'Hôpital des pauvres malades Sainte-Anne (dont Sébastien Suzanne Thoynet de Bigny, écuyer, prêtre, chanoine de l'église Notre-Dame de Montbrison, recteur de l'Hôpital) et François Gonnard, vigneron, demeurant à Montbrison, Thomas Attendu, marchand, demeurant au faubourg de la Madeleine, et Jacques Vacher laboureur demeurant en la paroisse de Savigneux, co-fermiers. - 16 avril 1789, idem (625 livres) ; bail adjugé à François Gonnard vigneron demeurant à Montbrison et Jacques Vacher laboureur demeurant aux Belles Dents en la paroisse de Savigneux. - 15 février 1791. Jeanne Pagnon, veuve Gonnard, et Jacques Vacher, co-fermiers ; Pierre Gervais granger audit domaine. Dégâts causés par une crue du ruisseau d'Enjurieu [Angérieux, ou ruisseau de Pralong] : la crue a noyé les 38 brebis et 16 cochons, fait s'écrouler un mur de la grange... Mention d'un grenier contenant du "blé seigle marchand" et du "blé seigle limoné". - 17 août 1791. La vente par adjudication du domaine doit avoir lieu le lendemain (il faudrait reconstruire les bâtiments plus haut, hors de portée des crues, mais ce ne serait pas rentable). - Etat des réparations urgentes à faire dans le domaine de la Goutte [s.d.]. Grange (reconstruction d'un mur en pisé, avec 3 pieds au dessus des fondations en pierre et chaux ; réfection du couvert) ; réfection du portail de la cour côté soir ; réparation du couvert de la maison et des 4 écuries attenantes du côté du matin ; portes des écuries des poules, moutons et brebis, écurie des boeufs ; 1041,10 (livres ?). Les réparations (des 3 domaines) seront faites par le citoyen Cadet, menuisier et charpentier résidant dans la commune. - 21 Brumaire an IV (12 novembre 1795) au 21 Brumaire an X (12 novembre 1801) : bail adjugé à Joanin Meunier aux Colombons ; pour 500 bichets de seigle. - 23 Nivôse an IV (13 Janvier 1796). Visite et sommaire prisée du domaine après l'adjudication. Il y a toujours de nombreuses réparations à faire, "dont au cuvage et cellier de plein pied en soir de la cuisine" ; chambre ou grenier au dessus de la cuisine (il y a eu une cheminée à manteau de bois, mais elle n'existe plus).
- **AH Montbrison (dépôt aux AC Montbrison), non classées. Liasse Domaines - Locations et Donations, 1824 à 1909. Domaine des Gouttes Hautes (Saint-Paul d'Uzore).** Origine de propriété : donation à l'Hospice des malades de Montbrison par M. Sébastien Thoynet de Bigny (acte reçu Tarrica, notaire, daté du 9 janvier 1749).

Les bâtiments étaient situés à quelques mètres de l'endroit où ils se trouvent aujourd'hui ; ils ont été rebâti complètement à neuf en 182... - 1848. Réparation aux grandes portes et aux fenières. - 1850. La cheminée de la cuisine, qui fumait beaucoup, a été remontée à neuf ; réparation à la gueule du four. - 1860. Construction de deux 2 culées en maçonnerie pour supporter le pont en bois près des bâtiments, sur le ruisseau. - 1863. Réfection de la toiture du hangar, des petites écuries des oies et du cuvage. - 1900. Agrandissement des écuries à bovins prévu pour le printemps 1901. - 1901. Réparations à faire dans le courant de l'année au portail d'entrée. - 1903. Réparations à faire : béton dans diverses écuries, démolition du four, réfection du portail d'entrée, des portes de la grange, reprises et crépissage du pigeonnier.

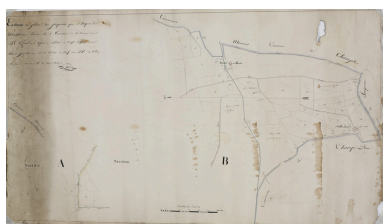
- **AH Montbrison (dépôt aux AC Montbrison), non classées. Série N 146 (ancienne cote). Domaine la AH Montbrison (dépôt aux AC Montbrison), non classées. Série N 146 (ancienne cote). Domaine la Goutte-Haute (Saint-Paul d'Uzore). [Série de baux, 1801-1950].** - 17 Floréal an 9 (7 Mai 1801). Adjudication de la ferme du domaine de la Goutte à Pierre Goutard, cultivateur de la commune de Saint-Paul-d'Uzore. Fermier précédent : Antoine Joanin. - 23 Brumaire an 10 (14 Novembre 1801). Cheptel de la ferme de la Goutte : 4 boeufs et 2 vaches, 7 poules, 1 coq et 8 dindes. - 12 mai 1808. Adjudication du bail à Jean Vincent, fermier de la Goutte à Saint-Paul-d'Uzore. - 11 décembre 1811. Jean Vincent, fermier des Gouttes, étant décédé, ses enfants restituent le cheptel. - 25 avril 1813. Adjudication aux mariés Pierre Guillot, propriétaire à Champdieu, et Antoinette Paraud. - 1er mars 1819. Adjudication à Jean Vacherat, cultivateur aux Granges, commune de Moingt, et Marie Vialard, sa femme ; pour 6 ans. - 20 mars 1825. Bail cédé à Claude Damon, propriétaire et aubergiste, et Jean Ravon, propriétaire à Montbrison, pour 4320 F. - 15 avril 1831. Bail à Jean Poyade et Michelle Barret, sa femme ; prorogé jusqu'en 1843. - 24 juin 1842. En 1842, M. Barret, veuve de Jean Poyade décédé depuis la passation du bail, épouse en seconde noce Jean Mussy. - 25 mars et 27 mai 1843. Bail à ferme à Pierre Olivier, propriétaire aux Colombons de Savigneux, et Jean Mussy avec sa femme Michelle Barret. - 12 mars 1881. Bail à ferme au couple Muron-Grange. - 20 avril 1889. Prorogation de 9 ans dès 1890 au même couple. - 28 octobre 1899. Bail de 9 ans aux époux Jean Muron et Marguerite Grange, propriétaires cultivateurs à Mornand. - 18 juin 1917. Benoîte Passel, épouse Muron, fermière dont le mari est mobilisé depuis le début de la guerre et dont le bail arrive à expiration le 31 octobre 1917, demande un an de bail supplémentaire en espérant le retour de son mari. - 5 mai 1918. Joannès Muron, fermier, accepte le renouvellement amiable de son bail du 1er mai 1919 au 31 octobre 1928. - 18 décembre 1927. Adjudication au profit de François Huré et Antoinette Maillard, agriculteurs et fermiers aux Tourettes à Saint-Romain-le-Puy. Bail de 1928 à 1937, pour 17500 F. - 1er et 27 mars 1937. Renouvellement du bail aux époux Huré, pour 6500 F. - 9 octobre 1950. Bail cédé par Mme veuve Huré à son fils Antoine Huré et à Claudine Plasse, à compter du 1er novembre 1950, pour 9 ans. Fermage de 6 500 F par an, calculé suivant les prix déterminés par la commission consultative des baux ruraux de la Loire sur les quantités et données suivantes : 17 quintaux de blé à 194 F, soit 3298 F ; 240 kg de viande de boeuf à 6,75 F, soit 1620 F ; 171 kg de viande de veau à 9,25 F, soit 1581,75 F. Soit un montant total de 6499,75 F.

## Documents figurés

- **Extrait du plan des propriétés que l'hospice de Montbrison possède sur le territoire de la commune**  
**Extrait du plan des propriétés que l'hospice de Montbrison possède sur le territoire de la commune de St Paul-d'Uzore [plan-masse des propriétés des Gouttes hautes et des Belles Dents d'en bas]** ; délivré et certifié conforme aux minutes parcellaires, par le géomètre en chef du dépt. de la Loire, soussigné, à Montbrison le 6 avril 1829. Signé : Guillaume / Guillaume (géomètre). . 1 dess. : encre et lavis coloré sur papier. Échelle 1:5000. 1829. (AH Montbrison (dépôt aux AC Montbrison), non classées).
- **Dne de la Goutte. [Plan d'ensemble du domaine, plan-masse de la ferme ; liste des parcelles du Dne de la Goutte. [Plan d'ensemble du domaine, plan-masse de la ferme ; liste des parcelles du domaine].** / Godefin (géomètre). 1 dess. : encre et lavis coloré sur papier. Échelle 1:2500 (détail du plan-masse de la ferme : 1:500). Milieu 19e siècle (?). Timbre sec du géomètre Godefin presque illisible. (AH Montbrison (dépôt aux AC Montbrison), non classées).
- **Dne de la Goutte. [Détail du plan-masse de la ferme].** / Godefin (géomètre). 1 dess. : encre et lavis coloré sur papier. Échelle 1:500. Milieu 19e siècle (?). Timbre sec du géomètre Godefin presque illisible. (AH Montbrison (dépôt aux AC Montbrison), non classées).

- HOSPICE CIVILS [sic] DE MONTBRISON. Ferme HURÉ Saint-Paul-d'Uzore Lre. Aménagement d'un logement.**  
**HOSPICE CIVILS [sic] DE MONTBRISON. Ferme HURÉ Saint-Paul-d'Uzore Lre. Aménagement d'un logement. Plan de masse et de situation - COUPE A** n°61 05 03 / Bureau d'études J. Rousson. 1 tirage de plans : encre et crayon rouge sur calque. Échelle : 1/2500 pour le plan de situation ; 1:250 pour le plan-masse ; 1:50 pour la coupe. Milieu 20e siècle (1961 ?). Précision sur le cartel : Bureau d'études J. Rousson, technicien en bâtiments, BP 3 , Sury-le-Comtal, Loire. (AH Montbrison (dépôt aux AC Montbrison), non classées).
- HOSPICE CIVILS [sic] DE MONTBRISON. Ferme HURÉ Saint-Paul-d'Uzore Lre. Aménagement d'un logement.**  
**HOSPICE CIVILS [sic] DE MONTBRISON. Ferme HURÉ Saint-Paul-d'Uzore Lre. Aménagement d'un logement. Rez-de-chaussée - 1er étage** n°61 05 01 / Bureau d'études J. Rousson. 1 tirage de plans : encre et crayon rouge sur calque. Échelle : 1/50. Milieu 20e siècle (1961 ?). Précision sur le cartel : Bureau d'études J. Rousson, technicien en bâtiments, BP 3 , Sury-le-Comtal, Loire. (AH Montbrison (dépôt aux AC Montbrison), non classées).
- HOSPICE CIVILS [sic] DE MONTBRISON. Ferme HURÉ Saint-Paul-d'Uzore Lre. Aménagement d'un logement.**  
**HOSPICE CIVILS [sic] DE MONTBRISON. Ferme HURÉ Saint-Paul-d'Uzore Lre. Aménagement d'un logement. Façades** n°61 05 02 / Bureau d'études J. Rousson. 1 tirage de plans : encre et crayon rouge sur calque. Échelle : 1/50. Milieu 20e siècle (1961 ?). Précision sur le cartel : Bureau d'études J. Rousson, technicien en bâtiments, BP 3 , Sury-le-Comtal, Loire. (AH Montbrison (dépôt aux AC Montbrison), non classées).

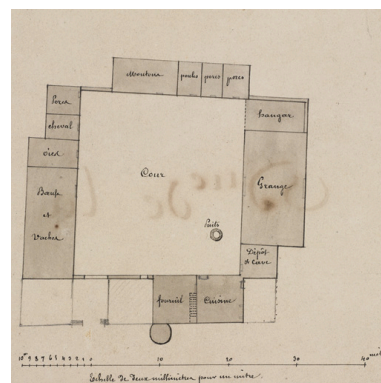
## Illustrations



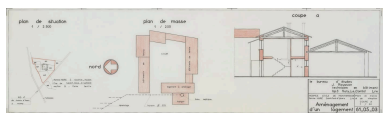
Extrait du plan des propriétés que l'hospice de Montbrison possède sur le territoire de la commune de St Paul-d'Uzore [Plan-masse des propriétés des Gouttes hautes et des Belles Dents d'en bas], 1829. Dessin au crayon, plume et lavis d'encres colorées su Phot. Didier Gourbin, Autr. Guillaume (géomètre)  
IVR82\_20074200083NUCA



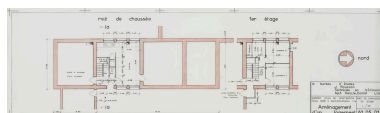
Dne de la Goutte. [Plan d'ensemble du domaine, plan-masse de la ferme ; liste des parcelles du domaine], milieu 19e siècle (?) Dessin au crayon, plume et lavis d'encres colorées sur papier, milieu 19e siècle. AH Montbrison (dépôt aux AC Montbrison). non classé Phot. Didier Gourbin, Autr. Godefin (géomètre)  
IVR82\_20074200061NUCA



[Détail du plan-masse de la ferme], milieu 19e siècle (?) Dessin au crayon, plume et lavis d'encres colorées sur papier, milieu 19e siècle. AH Montbrison (dépôt aux AC Montbrison). non classé Phot. Didier Gourbin, Autr. Godefin (géomètre)  
IVR82\_20074200062NUCA



Ferme Huré, Saint-Paul-d'Uzore, Loire. Aménagement d'un logement



Ferme Huré, Saint-Paul-d'Uzore, Loire. Aménagement d'un logement



Ferme Huré, Saint-Paul-d'Uzore, Loire. Aménagement d'un logement

logement. Plan de masse et de situation - COUPE A. Milieu 20e siècle. Tirage de plan, poché au crayon rouge, milieu 20e siècle. AH Montbrison (dépôt aux AC Montbrison). non classé  
Phot. Didier Gourbin, Autr.  
Bureau d'études J. Rousson  
IVR82\_20074200074NUCA

Rez-de-chaussée - 1er étage. Milieu 20e siècle. Tirage de plan, poché au crayon rouge, milieu 20e siècle. AH Montbrison (dépôt aux AC Montbrison). non classé  
Phot. Didier Gourbin, Autr.  
Bureau d'études J. Rousson  
IVR82\_20074200072NUCA

Façades. Milieu 20e siècle. Tirage de plan, poché au crayon rouge, milieu 20e siècle. AH Montbrison (dépôt aux AC Montbrison). non classé  
Phot. Didier Gourbin, Autr.  
Bureau d'études J. Rousson  
IVR82\_20074200073NUCA



Vue d'ensemble du logis.  
Phot. Thierry Monnet  
IVR82\_20124203091NUCA



Vue de la grange-étable nord.  
Phot. Thierry Monnet  
IVR82\_20124203089NUCA



Vue de l'angle sud-est de la cour.  
Phot. Thierry Monnet  
IVR82\_20124203090NUCA

## Dossiers liés

### Dossiers de synthèse :

Présentation de la commune de Saint-Paul-d'Uzore (IA42001394) Saint-Paul-d'Uzore

Les fermes du canton de Montbrison (IA42001297) Rhône-Alpes, Loire, Loire

### Oeuvre(s) contenue(s) :

Auteur(s) du dossier : Caroline Guibaud, Thierry Monnet

Copyright(s) : © Région Rhône-Alpes, Inventaire général du patrimoine culturel ; © Conseil général de la Loire





Extrait du plan des propriétés que l'hospice de Montbrison possède sur le territoire de la commune de St Paul-d'Uzore [Plan-masse des propriétés des Gouttes hautes et des Belles Dents d'en bas], 1829. Dessin au crayon, plume et lavis d'encre colorées su

Référence du document reproduit :

- **Extrait du plan des propriétés que l'hospice de Montbrison possède sur le territoire de la commune de St Paul-d'Uzore [plan-masse des propriétés des Gouttes hautes et des Belles Dents d'en bas]** ; délivré et certifié conforme aux minutes parcellaires, par le géomètre en chef du dépt. de la Loire, soussigné, à Montbrison le 6 avril 1829. Signé : Guillaume / Guillaume (géomètre). . 1 dess. : encre et lavis coloré sur papier. Échelle 1:5000. 1829. (AH Montbrison (dépôt aux AC Montbrison), non classées).

IVR82\_20074200083NUCA

Auteur de l'illustration : Didier Gourbin

Auteur du document reproduit : Guillaume (géomètre)

© Région Rhône-Alpes, Inventaire général du patrimoine culturel  
reproduction soumise à autorisation du titulaire des droits d'exploitation



Dne de la Goutte. [Plan d'ensemble du domaine, plan-masse de la ferme ; liste des parcelles du domaine], milieu 19e siècle (?) Dessin au crayon, plume et lavis d'encres colorées sur papier, milieu 19e siècle. AH Montbrison (dépôt aux AC Montbrison). non

Référence du document reproduit :

- **Dne de la Goutte. [Plan d'ensemble du domaine, plan-masse de la ferme ; liste des parcelles du Dne de la Goutte. [Plan d'ensemble du domaine, plan-masse de la ferme ; liste des parcelles du domaine].** / Godefin (géomètre). 1 dess. : encre et lavis coloré sur papier. Échelle 1:2500 (détail du plan-masse de la ferme : 1:500). Milieu 19e siècle (?). Timbre sec du géomètre Godefin presque illisible. (AH Montbrison (dépôt aux AC Montbrison), non classées).

IVR82\_20074200061NUCA

Auteur de l'illustration : Didier Gourbin

Auteur du document reproduit : Godefin (géomètre)

© Région Rhône-Alpes, Inventaire général du patrimoine culturel  
reproduction soumise à autorisation du titulaire des droits d'exploitation



[Détail du plan-masse de la ferme], milieu 19e siècle (?) Dessin au crayon, plume et lavis d'encre colorées sur papier, milieu 19e siècle. AH Montbrison (dépôt aux AC Montbrison). non classé

Référence du document reproduit :

- **Dne de la Goutte. [Détail du plan-masse de la ferme]. / Godefin (géomètre). 1 dess. : encre et lavis d'encre coloré**  
**Dne de la Goutte. [Détail du plan-masse de la ferme]. / Godefin (géomètre). 1 dess. : encre et lavis coloré**  
sur papier. Échelle 1:500. Milieu 19e siècle (?). Timbre sec du géomètre Godefin presque illisible. (AH Montbrison (dépôt aux AC Montbrison), non classées).

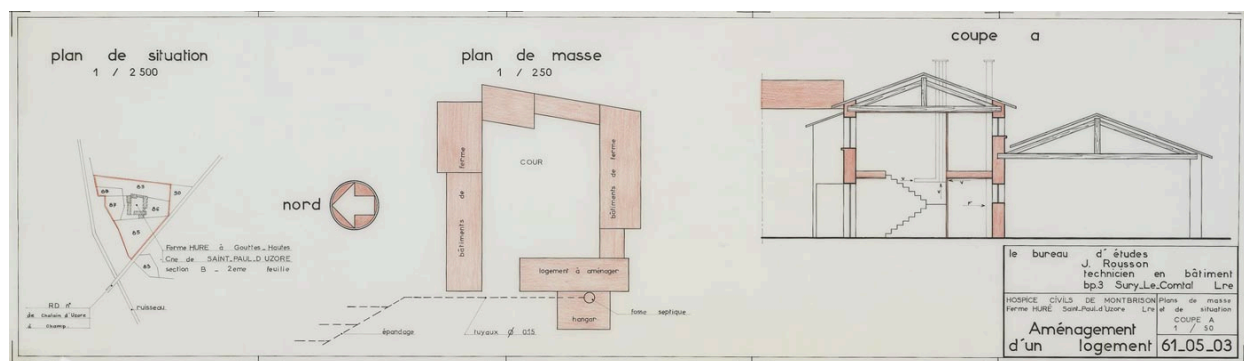
IVR82\_20074200062NUCA

Auteur de l'illustration : Didier Gourbin

Auteur du document reproduit : Godefin (géomètre)

© Région Rhône-Alpes, Inventaire général du patrimoine culturel  
reproduction soumise à autorisation du titulaire des droits d'exploitation





Ferme Huré, Saint-Paul-d'Uzore, Loire. Aménagement d'un logement. Plan de masse et de situation - COUPE A. Milieu 20e siècle. Tirage de plan, poché au crayon rouge, milieu 20e siècle. AH Montbrison (dépôt aux AC Montbrison). non classé

Référence du document reproduit :

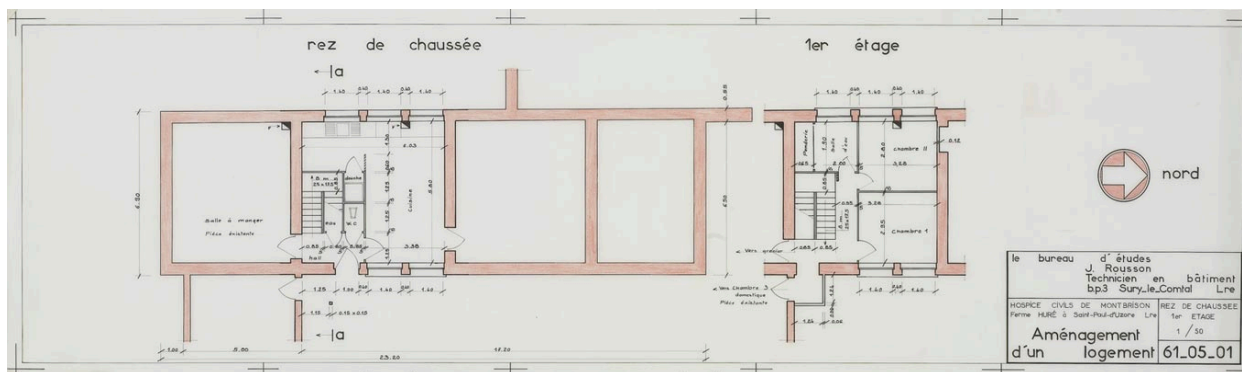
- **HOSPICE CIVILS [sic] DE MONTBRISON. Ferme HURÉ Saint-Paul-d'Uzore Lre. Aménagement d'un logement.**  
**HOSPICE CIVILS [sic] DE MONTBRISON. Ferme HURÉ Saint-Paul-d'Uzore Lre. Aménagement d'un logement. Plan de masse et de situation - COUPE A n°61 05 03 / Bureau d'études J. Rousson.** 1 tirage de plans : encre et crayon rouge sur calque. Échelle : 1/2500 pour le plan de situation ; 1:250 pour le plan-masse ; 1:50 pour la coupe. Milieu 20e siècle (1961 ?). Précision sur le cartel : Bureau d'études J. Rousson, technicien en bâtiments, BP 3 , Sury-le-Comtal, Loire. (AH Montbrison (dépôt aux AC Montbrison), non classées).

IVR82\_20074200074NUCA

Auteur de l'illustration : Didier Gourbin

Auteur du document reproduit : Bureau d'études J. Rousson

© Région Rhône-Alpes, Inventaire général du patrimoine culturel  
reproduction soumise à autorisation du titulaire des droits d'exploitation



Ferme Huré, Saint-Paul-d'Uzore, Loire. Aménagement d'un logement. Rez-de-chaussée - 1er étage. Milieu 20e siècle. Tirage de plan, poché au crayon rouge, milieu 20e siècle. AH Montbrison (dépôt aux AC Montbrison). non classé

Référence du document reproduit :

- **HOSPICE CIVILS [sic] DE MONTBRISON. Ferme HURÉ Saint-Paul-d'Uzore Lre. Aménagement d'un logement.**  
**HOSPICE CIVILS [sic] DE MONTBRISON. Ferme HURÉ Saint-Paul-d'Uzore Lre. Aménagement d'un logement. Rez-de-chaussée - 1er étage n°61 05 01 / Bureau d'études J. Rousson.** 1 tirage de plans : encre et crayon rouge sur calque. Échelle : 1/50. Milieu 20e siècle (1961 ?). Précision sur le cartel : Bureau d'études J. Rousson, technicien en bâtiments, BP 3 , Sury-le-Comtal, Loire. (AH Montbrison (dépôt aux AC Montbrison), non classées).

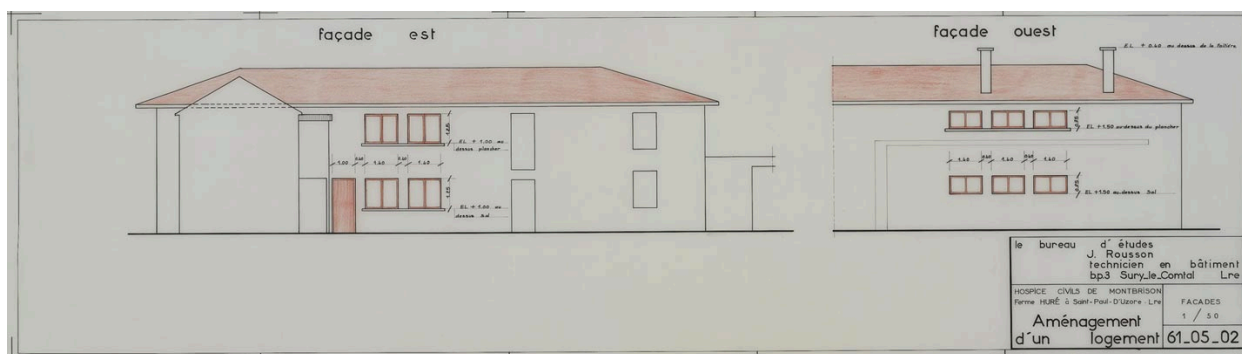
IVR82\_20074200072NUCA

Auteur de l'illustration : Didier Gourbin

Auteur du document reproduit : Bureau d'études J. Rousson

© Région Rhône-Alpes, Inventaire général du patrimoine culturel

reproduction soumise à autorisation du titulaire des droits d'exploitation



Ferme Huré, Saint-Paul-d'Uzore, Loire. Aménagement d'un logement. Façades. Milieu 20e siècle. Tirage de plan, poché au crayon rouge, milieu 20e siècle. AH Montbrison (dépôt aux AC Montbrison). non classé

IVR82\_20074200073NUCA

Auteur de l'illustration : Didier Gourbin

Auteur du document reproduit : Bureau d'études J. Rousson

© Région Rhône-Alpes, Inventaire général du patrimoine culturel  
reproduction soumise à autorisation du titulaire des droits d'exploitation



Vue d'ensemble du logis.

IVR82\_20124203091NUCA

Auteur de l'illustration : Thierry Monnet

Date de prise de vue : 2006

© Région Rhône-Alpes, Inventaire général du patrimoine culturel  
reproduction soumise à autorisation du titulaire des droits d'exploitation



Vue de la grange-étable nord.

IVR82\_20124203089NUCA

Auteur de l'illustration : Thierry Monnet

Date de prise de vue : 2006

© Région Rhône-Alpes, Inventaire général du patrimoine culturel  
reproduction soumise à autorisation du titulaire des droits d'exploitation





Vue de l'angle sud-est de la cour.

IVR82\_20124203090NUCA

Auteur de l'illustration : Thierry Monnet

Date de prise de vue : 2006

© Région Rhône-Alpes, Inventaire général du patrimoine culturel  
reproduction soumise à autorisation du titulaire des droits d'exploitation