



Auvergne-Rhône-Alpes, Puy-de-Dôme  
Clermont-Ferrand  
64 boulevard Jean-Jaurès

## immeuble

### Références du dossier

Numéro de dossier : IA63002825

Date de l'enquête initiale : 2024

Date(s) de rédaction : 2024

Cadre de l'étude : inventaire topographique La ceinture des boulevards de Clermont-Ferrand

Degré d'étude : étudié

### Désignation

Dénomination : immeuble

### Compléments de localisation

Milieu d'implantation : en ville

Références cadastrales : 2025, HP, 186 ; 1831, L3, 1021

### Historique

Les demandes de permis de construire et de branchement à l'égout sont déposées le 8 juin 1939. Le certificat d'achèvement des travaux date du 19 août 1940.

Période(s) principale(s) : 2e quart 20e siècle ()

Dates : 1939 (daté par source)

Auteur(s) de l'oeuvre : Jean Bosser (architecte, attribution par source)

### Description

Dans cette façade structurée en symétrie par une travée centrale en un renforcement logeant des balcons en éventail, Jean Bosser reprend le parti que Valentin Vigneron applique au [n°24 boulevard Jean-Jaurès](#) (1936). Cependant, on note que la profondeur d'embrasement sert à dégager des pans biais accueillant des ouvertures. L'articulation des éléments ne se fait pas par la mise en scène de la travée centrale mais plutôt par l'exploitation des retours latéraux que son renforcement permet. C'est alors à un autre immeuble de Valentin Vigneron que nous comparons l'édifice : au [n°43 boulevard Aristide Briand](#), datant de 1939, les balcons de la travée centrale en renforcement sont cloisonnés afin que les ouvertures des pans biais ne soient pas en vis-à-vis. La partition correspond à l'implantation de deux appartements par étage, ce qui ne se retrouve pas au n°64 boulevard Jean-Jaurès. Cependant le traitement de l'embrasement formée par la concavité de la travée est similaire dans les deux cas. La contemporanéité de la dépose des permis de construire ne permet pas de déterminer qui de Bosser ou de Vigneron inspire l'autre.

En plan, la formule de Vigneron pour le n°24 embrasse l'ensemble du bâtiment en [inversant l'effet](#) à l'arrière du bâtiment : la travée en renforcement de la façade est en saillie en élévation postérieure. Le n°64 limite le jeu de volume à la façade et offre une [élévation arrière](#) à travées irrégulièrement implantées. Le rez-de-chaussée des deux immeubles recourt à la même partition de deux appartements départagés par le vestibule d'entrée avec [chambres](#), pour le n°64, [living-room](#), pour le n°24, sur l'avant et cuisines à l'arrière. [Les étages](#) sont ceux d'un immeuble-maison (un seul appartement par étage). De façon similaire [au n°24](#), la distribution se fait par un hall central, la disposition des pièces étant double en profondeur. La cuisine est rejetée à l'arrière. L'implantation de la salle de bain est en revanche différente : occupant une travée latérale au n°24, elle est, au n°64, implantée en travée centrale. Ainsi s'explique la présence [d'oculi au-dessus de l'entrée](#), les portes-fenêtres sur les balcons étant réservées à la salle à manger et la chambre. La présence de la salle de bain en façade se retrouve [au 38 et 38 bis boulevard Cote-Blatin](#) (Valentin Vigneron architecte, dossier [IA63002798](#) et dossier [IA63002832](#)), pour lesquels l'exiguïté parcellaire peut servir d'explication, ainsi qu'au [49 boulevard Cote-Blatin](#) (Arnaud Julien architecte,

dossier [IA63002839](#)) ou bien encore au [21 boulevard Cote-Blatin](#) (Marcel Rabany architecte) pour lesquels, la place ne manquant pas, il semble que la salle de bain soit mise à l'honneur pour le confort qu'elle représente.

### Éléments descriptifs

Matériau(x) du gros-oeuvre, mise en oeuvre et revêtement : pierre, moellon, crépi

Matériau(x) de couverture : bitume

Étage(s) ou vaisseau(x) : 2 étages carrés

Couvrements : dalle de béton

Élévations extérieures : élévation ordonnancée

Type(s) de couverture : terrasse

Escaliers : escalier dans-oeuvre : escalier tournant à retours avec jour

### Statut, intérêt et protection

Immeuble inscrit sur la liste des éléments identifiés au titre de patrimoine du PLUI Clermont-Auvergne-Métropole, juin 2024

Intérêt de l'œuvre : à signaler

Statut de la propriété : propriété d'une personne privée

### Contexte urbain

L'îlot triangulaire sur lequel se trouve l'immeuble du n°64 boulevard Jean-Jaurès émane du vestige d'anciens cheminements auquel la voirie moderne ajoute de nouveaux éléments. Sur le [plan cadastral de 1831](#), le "chemin sous Vallières" constitue la branche nord-est d'une fourche partant du chemin de Gravenoire<sup>1</sup>. L'ancienne parcelle 1021, section L, feuille 3, se trouve comprise dans le triangle que forme la courbe du chemin sous Vallières par l'infléchissement de sa course vers le sud-est. Cette configuration est encore [lisible de nos jours](#) dans la fourche de l'extrémité nord de la rue de Bellevue: la rue des Salins forme la branche ouest de cette fourche tandis que l'allée piétonne à l'ouest fait la jonction avec la rue de Vallières. A partir du croisement avec la rue Gerbert, l'ancien chemin sous Vallières poursuit son cours sous l'appellation de rue de Vallières, coupée, au niveau de la place Littré, par le boulevard Jean-Jaurès. L'ancienne parcelle 1021, section L, feuille 3 ainsi traversée de nouvelles voies est rachetée, vers 1924, par [la société Bernheim](#) afin d'en lotir le terrain. Elle en revend la moitié orientale à M. Chabert dont le but est similaire à celui des Bernheim puisqu'il envisage de lotir ce terrain. Le découpage parcellaire pour lotissement a l'air achevé sur le [plan d'aménagement des bordures de trottoir](#). La pointe du triangle formé par l'ouverture du boulevard est alors encore rattachée au terrain de M. Mallet (voir dossier [IA63002887](#)). L'actuelle parcelle HP 0186 est la première à être édifiée, en 1939. Elle est ensuite cernée par les réalisations de l'architecte Elie Marquet : son cabinet, à l'ouest, construit en 1950 et, à la tête de l'îlot sur la place Littré, sur une parcelle en étroit triangle, un [immeuble en fer à repasser](#) en 1956 (voir dossier [IA63002853](#)). La diminution de l'enveloppe des bâtiments, de l'immeuble de la pointe comptant trois étages, à la maison de l'architecte Marquet n'en possédant qu'un seul, se fait par la transition de l'immeuble du n°64 à deux étages. Ainsi, [l'étagement des volumes](#) empêche la rupture de rythme. L'immeuble du n°66 s'individualise cependant par la concavité de la travée d'entrée, placée au centre de la façade. Cet édifice peut être inséré dans une série de réalisations, datant des années 1930, et dont l'architecte Valentin Vigneron est le principal créateur.

1. également nommé chemin de Montaudoux à Clermont par Gravenoire, sur la feuille 1 de la section L du cadastre de 1831

### Références documentaires

#### Documents d'archive

- **AC Clermont-Ferrand, 2074 W 29, Lotissement Chabert, boulevard Jean-Jaurès, 1925**  
AC Clermont-Ferrand. 2074 W 29. **Lotissement Chabert, boulevard Jean-Jaurès**. 1929.  
AC Clermont-Ferrand : 2074 W 29
- **AC Clermont-Ferrand, 1 O 1590, Etablissement de bordures de trottoirs, boulevard Jean-Jaurès, 1926, 1930**  
AC Clermont-Ferrand, 1 O 1590, **Etablissement de bordures de trottoirs**, boulevard Cote-Blatin [Jean-Jaurès, partie comprise entre la rue de Rabanasse et l'avenue de Boisséjour], 1926, boulevard Jean-Jaurès [partie comprise entre l'avenue de Boisséjour et la rue des Salins], 1930.

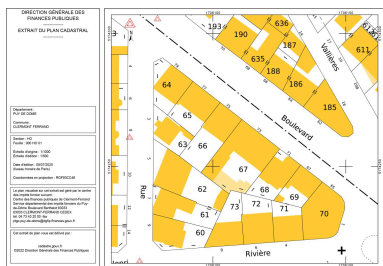
AC Clermont-Ferrand : 1 O 1590

- **AC Clermont-Ferrand, O216 45 24A, demande d'alignement, immeuble, 24 boulevard Jean-Jaurès, 1936**  
AC Clermont-Ferrand. Série O216 : 45 24A. [Demande d'alignement, immeuble, 24 boulevard Jean-Jaurès]. 20 octobre 1936.  
AC Clermont-Ferrand : O216 45 24A
- **AC Clermont-Ferrand, O216 807 25A, demande d'alignement, immeuble, 64 boulevard Jean-Jaurès, 1939**  
AC Clermont-Ferrand. Série O216 : 807 25A. [Demande d'alignement, immeuble, 64 boulevard Jean-Jaurès]. 8 juin 1939.  
AC Clermont-Ferrand : O216 807 25A
- **AC Clermont-Ferrand, O216 925 25A, demande d'alignement immeuble, 43 boulevard Aristide-Briand, 1939**  
AC Clermont-Ferrand. Série O216 : 925 25A. [Demande d'alignement immeuble, 43 boulevard Aristide-Briand]. 12 juillet 1939.  
AC Clermont-Ferrand : O216 925 25A

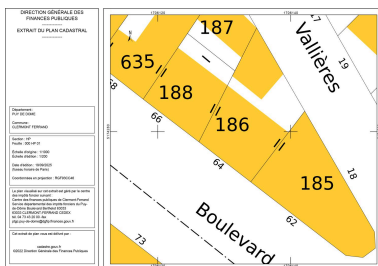
## Documents figurés

- **Extrait cadastre 1831, Section L, 3e feuille, Clermont-Ferrand**  
**Section L de Vallière, 3ième feuille [détail, Clermont-Ferrand]** / service du cadastre. 1831. Dess. Extr. de feuille, AD Puy-de-Dôme, 51 FI 1550  
AD Puy-de-Dôme : 51 FI 1550
- **AC Clermont-Ferrand, 1 O 224, plan expropriations boulevard Sud, 1926**  
**Plan du calcul des surface dressé en conformité du plan d'alignement approuvé par décision de la commission départementale en date du 18 octobre 1913, boulevard sud (partie comprise entre le Pont de Naud et le boulevard Duclaux, expropriation des immeubles ou parties d'immeuble, droits de toutes natures et servitudes diverses) / Mairie de Clermont-Ferrand, voirie urbaine, Alignements. 0.002 pm. mars 1926. Dess. Extr de [liasse d'archives] "Expropriations: boulevard sud, 1921-1929", AC Clermont-Ferrand, série O : 1 O 224.  
AC Clermont-Ferrand : 1 O 224**

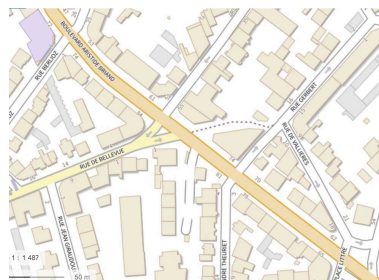
## Illustrations



Plan cadastral du boulevard Jean-Jaurès, entre la place Littré et la rue André Theuriet  
Dess. Félicie Fougère ,  
Autr. auteur inconnu  
IVR84\_20256301342NUDA



Plan cadastral  
Dess. Félicie Fougère ,  
Autr. auteur inconnu  
IVR84\_20256302114NUDA



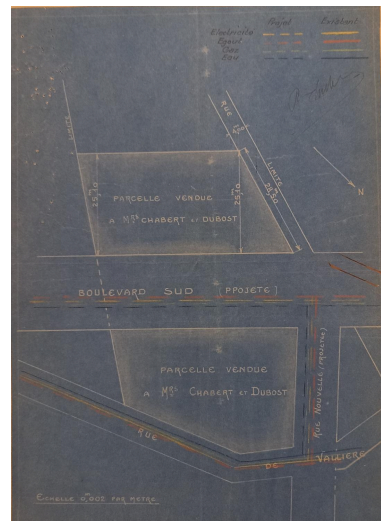
Boulevard Jean-Jaurès et rue de Vallières, Clermont-Ferrand. Géoportail.  
Dess. Félicie Fougère  
IVR84\_20256302141NUDA



Extrait de la feuille 3, section L, dite de Vallières : vue du chemin sous Vallières et de son embranchement avec le chemin de Gravenoire  
Repro. Félicie Fougère , Autr. Picard  
IVR84\_20256302140NUCA



Boulevard Jean- Jaurès, de la rue de Vallières à la rue des Salins.  
Repro. Félicie Fougère  
IVR84\_20256300071NUCA



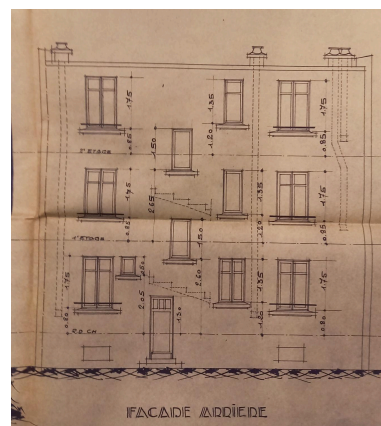
Plan du lotissement Chabert  
Repro. Félicie Fougère ,  
Autr. auteur inconnu  
IVR84\_20256302139NUCA



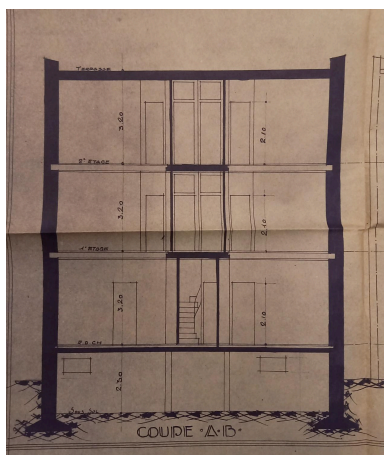
Projet d'aménagement des trottoirs, boulevard Jean-Jaurès, partie comprise entre l'avenue de Boisséjour [actuelle avenue Marx-Dormoy] et la rue des Salins  
Repro. Félicie Fougère ,  
Autr. auteur inconnu  
IVR84\_20256302069NUCA



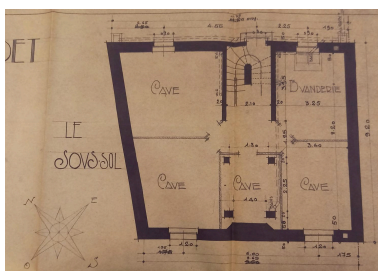
Façade sur le boulevard Jean-Jaurès  
Repro. Félicie Fougère ,  
Autr. Jean Bosser  
IVR84\_20256300431NUCA



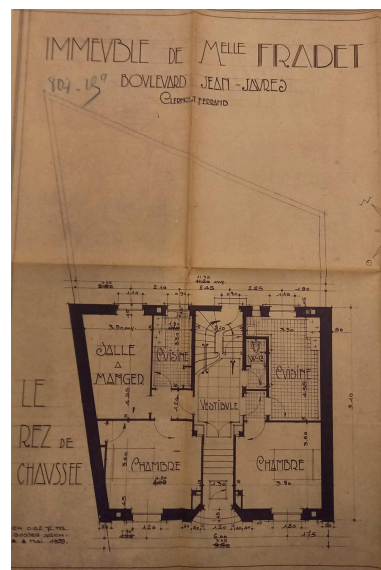
Elévation postérieure  
Repro. Félicie Fougère ,  
Autr. Jean Bosser  
IVR84\_20256300432NUCA



Coupe transversale  
Repro. Félicie Fougère ,  
Autr. Jean Bosser  
IVR84\_20256300433NUCA

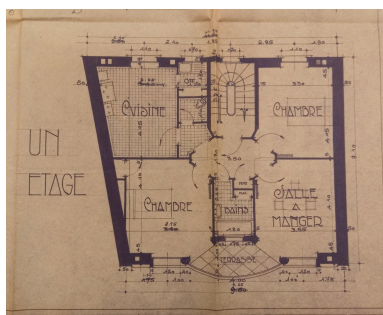


Plan du sous-sol  
Repro. Félicie Fougère ,  
Autr. Jean Bosser  
IVR84\_20256300435NUCA

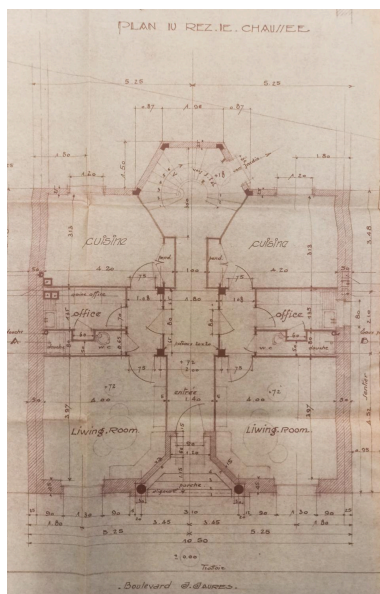


Plan du rez-de-chaussée

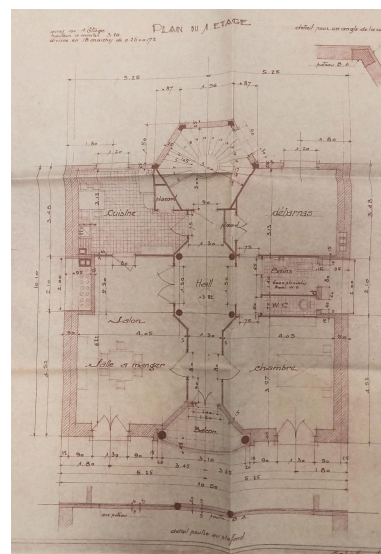
Repro. Félicie Fougère ,  
Autr. Jean Bosser  
IVR84\_20256300434NUCA



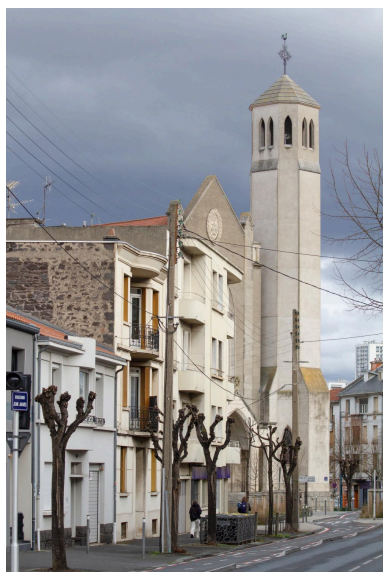
Plan d'un étage  
Repro. Félicie Fougère ,  
Autr. Jean Bosser  
IVR84\_20256300436NUCA



Edifice de comparaison, 24 boulevard Jean-Jaurès. Plan du rez-de-chaussée  
Repro. Félicie Fougère ,  
Autr. Valentin Vigneron  
IVR84\_20246302108NUCA



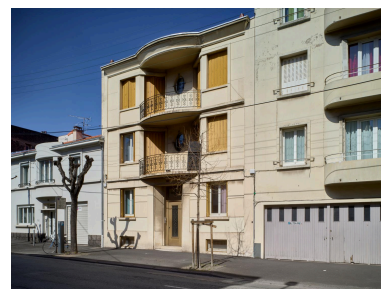
Edifice de comparaison, 24 boulevard Jean-Jaurès. Plan de l'étage  
Repro. Félicie Fougère ,  
Autr. Valentin Vigneron  
IVR84\_20246302109NUCA



Perspective du boulevard Jean-Jaurès jusqu'au clocher-tour de l'église sainte Jeanne-d'Arc.  
Phot. François-Nicolas L'Hardy  
IVR84\_20256300388NUCA



Façades sur le boulevard Jean-Jaurès  
Phot. Félicie Fougère  
IVR84\_20256300563NUCA



Façade sur le boulevard Jean-Jaurès  
Phot. Christian Parisey  
IVR84\_20236300398NUCA4A



Vue de la façade sur le boulevard  
Phot. Roger Choplain,  
Phot. Roland Maston  
IVR83\_20006300422VA



Vue de la façade de  
l'immeuble sur le boulevard  
Phot. Roger Choplain,  
Phot. Roland Maston  
IVR83\_20006300416V



Vue de la façade sur le boulevard  
Phot. Roger Choplain,  
Phot. Roland Maston  
IVR83\_20006300424VA



Travée centrale de la façade  
Phot. Roger Choplain,  
Phot. Roland Maston  
IVR83\_20006300417V



Elévation postérieure  
Phot. Félicie Fougère  
IVR84\_20256300430NUCA



Edifice de comparaison, 24  
boulevard Jean-Jaurès. Façade  
sur le boulevard Jean-Jaurès  
Phot. François-Nicolas L'Hardy  
IVR84\_20256300202NUCA



Edifice de comparaison, n  
°43 boulevard Aristide-  
Briand. Travée centrale  
Phot. Félicie Fougère  
IVR84\_20256300594NUCA

## Dossiers liés

### Dossiers de synthèse :

Les immeubles des boulevards (IA63002756) Auvergne, Puy-de-Dôme, Clermont-Ferrand, avenue d' Italie, boulevard Fleury, boulevard Cote-Blatin, boulevard Jean-Jaurès, boulevard Aristide-Briand, boulevard Duclaux, boulevard Berthelot, boulevard Lavoisier, boulevard Jean-Baptiste-Dumas

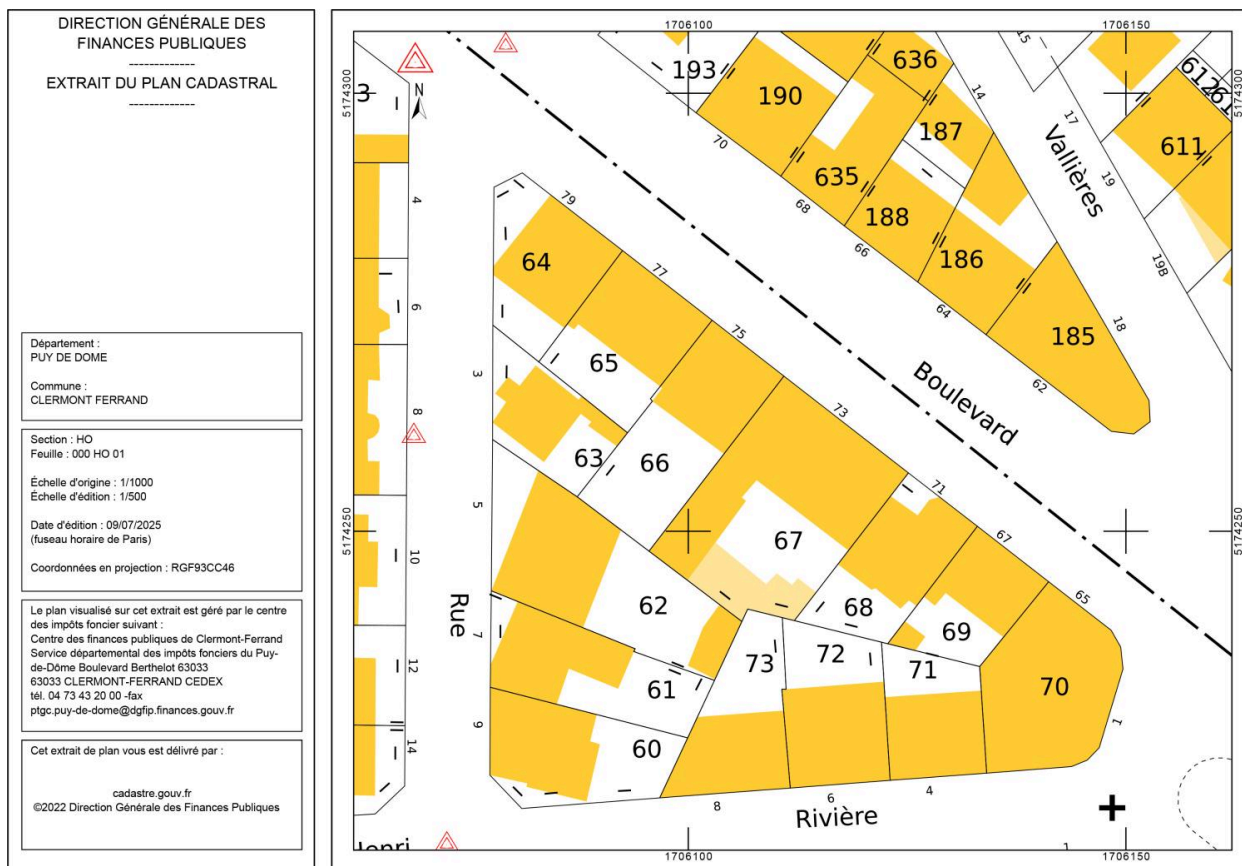
### Oeuvre(s) contenue(s) :

### Oeuvre(s) en rapport :

boulevard Jean-Jaurès (IA63002805) Auvergne, Puy-de-Dôme, Clermont-Ferrand, boulevard Jean-Jaurès

Auteur(s) du dossier : Félicie Fougère

Copyright(s) : © Région Auvergne-Rhône-Alpes, Inventaire général du patrimoine culturel



Plan cadastral du boulevard Jean-Jaurès, entre la place Littré et la rue André Theuriet

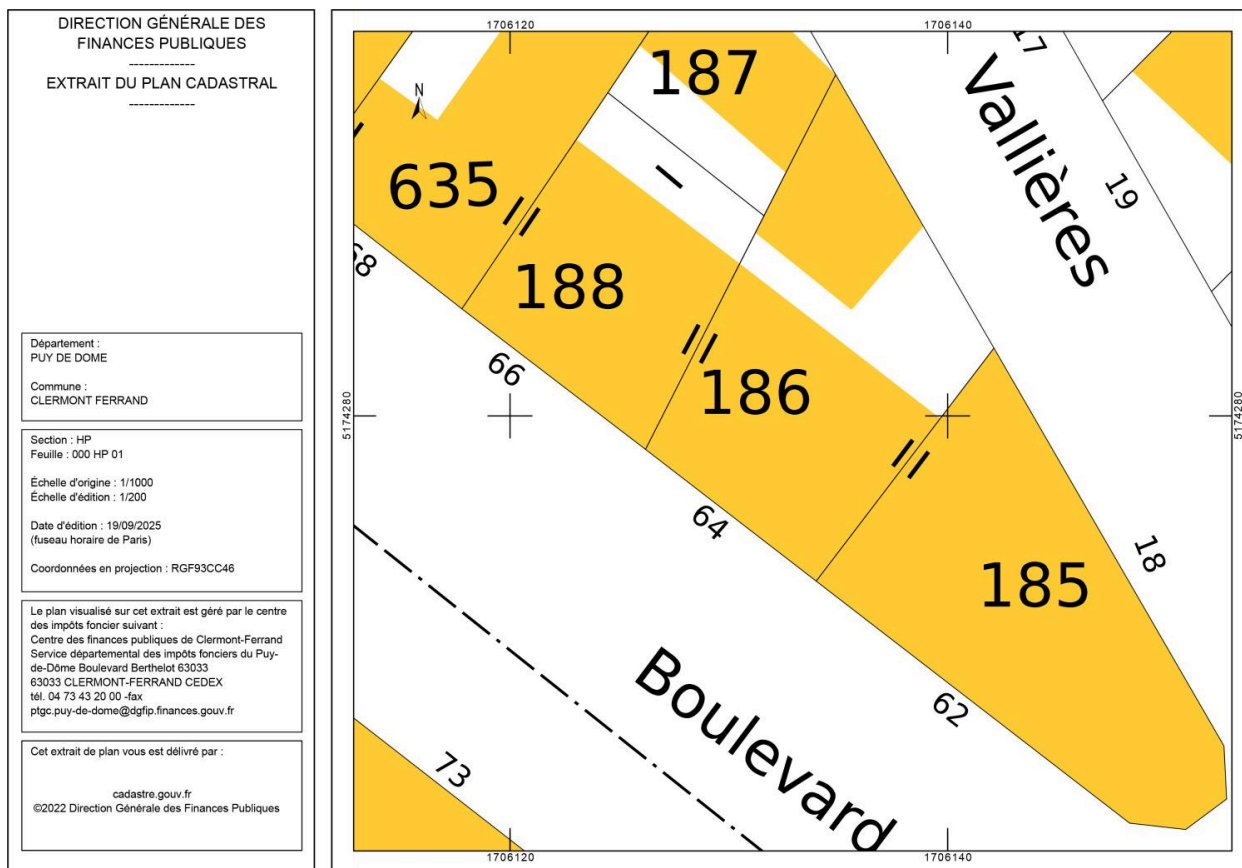
IVR84\_20256301342NUDA

Auteur de l'illustration : Félicie Fougère

Auteur du document reproduit : auteur inconnu

© Ministère des finances et des comptes publics, [www.cadastre.gouv.fr](http://www.cadastre.gouv.fr)

reproduction soumise à autorisation du titulaire des droits d'exploitation



Plan cadastral

IVR84\_20256302114NUDA

Auteur de l'illustration (reproduction) : Félicie Fougère

Auteur du document reproduit : auteur inconnu

© Ministère des finances et des comptes publics, [www.cadastre.gouv.fr](http://www.cadastre.gouv.fr)

reproduction soumise à autorisation du titulaire des droits d'exploitation



Boulevard Jean-Jaurès et rue de Vallières, Clermont-Ferrand. Géoportail.

IVR84\_20256302141NUDA

Auteur de l'illustration (reproduction) : Félicie Fougère

Date de prise de vue : 2025

© Ministère des finances et des comptes publics, [www.cadastre.gouv.fr](http://www.cadastre.gouv.fr)  
reproduction soumise à autorisation du titulaire des droits d'exploitation



Extrait de la feuille 3, section L, dite de Vallières : vue du chemin sous Vallières et de son embranchement avec le chemin de Gravenoire

Référence du document reproduit :

- **Extrait cadastre 1831, Section L, 3e feuille, Clermont-Ferrand**  
**Section L de Vallière, 3ième feuille [détail, Clermont-Ferrand]** / service du cadastre. 1831. Dess. Extr. de  
feuille, AD Puy-de-Dôme, 51 FI 1550  
AD Puy-de-Dôme : 51 FI 1550

IVR84\_20256302140NUCA

Auteur de l'illustration (reproduction) : Félicie Fougère

Auteur du document reproduit : Picard

© Archives départementales du Puy-de-Dôme

reproduction soumise à autorisation du titulaire des droits d'exploitation



Boulevard Jean- Jaurès, de la rue de Vallières à la rue des Salins.

Référence du document reproduit :

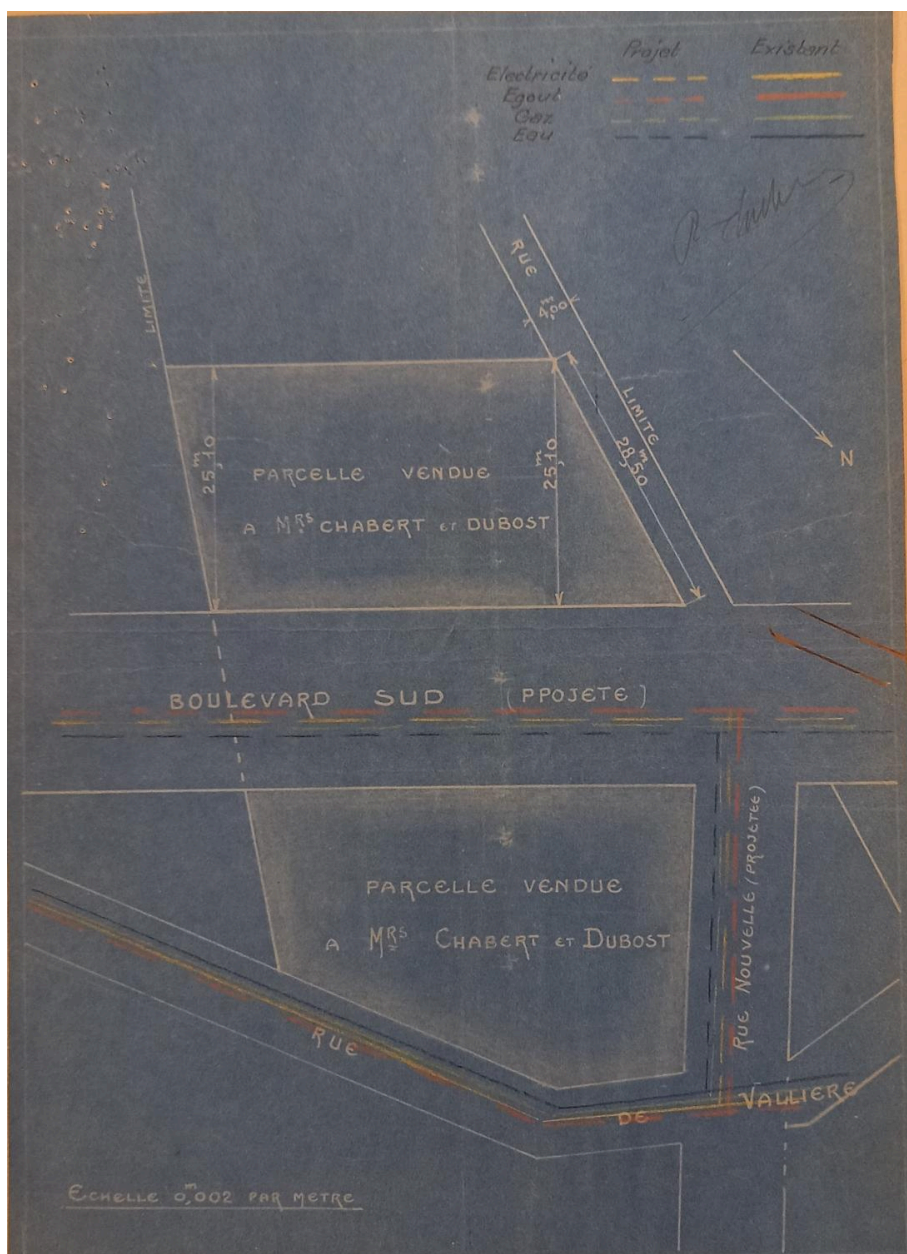
- **AC Clermont-Ferrand, 1 O 224, plan expropriations boulevard Sud, 1926**  
**Plan du calcul des surface dressé en conformité du plan d'alignement approuvé par décision de la commission départementale en date du 18 octobre 1913, boulevard sud (partie comprise entre le Pont de Naud et le boulevard Duclaux, expropriation des immeubles ou parties d'immeuble, droits de toutes natures et servitudes diverses) / Mairie de Clermont-Ferrand, voirie urbaine, Alignements. 0.002 pm. mars 1926. Dess. Extr de [liasse d'archives] "Expropriations: boulevard sud, 1921-1929", AC Clermont-Ferrand, série O : 1 O 224.  
AC Clermont-Ferrand : 1 O 224**

IVR84\_20256300071NUCA

Auteur de l'illustration (reproduction) : Félicie Fougère

© Archives communales de Clermont-Ferrand

reproduction soumise à autorisation du titulaire des droits d'exploitation



Plan du lotissement Chabert

Référence du document reproduit :

- **AC Clermont-Ferrand, 2074 W 29, Lotissement Chabert, boulevard Jean-Jaurès, 1925**  
AC Clermont-Ferrand. 2074 W 29. **Lotissement Chabert, boulevard Jean-Jaurès. 1929.**  
AC Clermont-Ferrand : 2074 W 29

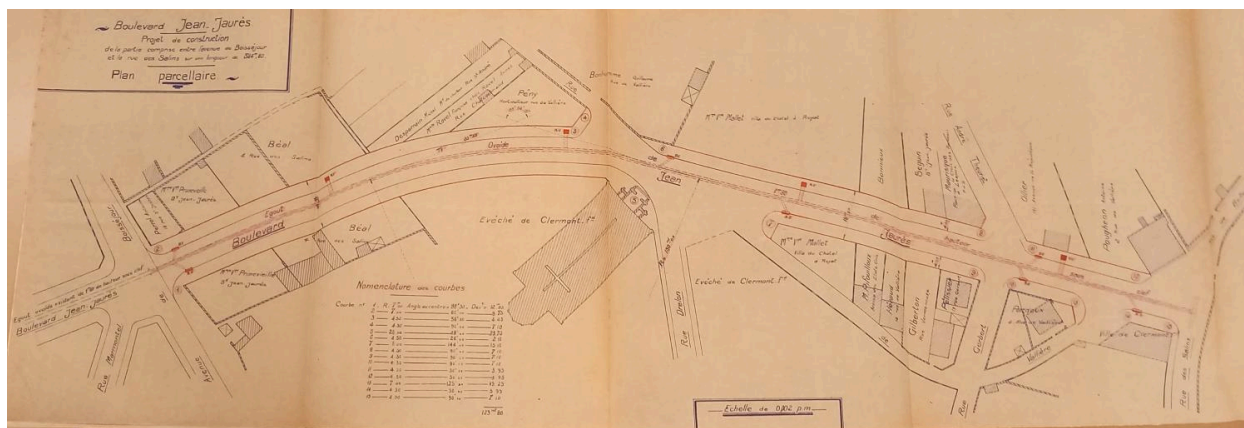
IVR84\_20256302139NUCA

Auteur de l'illustration (reproduction) : Félicie Fougère

Auteur du document reproduit : auteur inconnu

© Archives communales de Clermont-Ferrand

reproduction soumise à autorisation du titulaire des droits d'exploitation



Projet d'aménagement des trottoirs, boulevard Jean-Jaurès, partie comprise entre l'avenue de Boisséjour [actuelle avenue Marx-Dormoy] et la rue des Salins

Référence du document reproduit :

- **AC Clermont-Ferrand, 1 O 1590, Etablissement de bordures de trottoirs, boulevard Jean-Jaurès, 1926, 1930**  
AC Clermont-Ferrand, 1 O 1590, **Etablissement de bordures de trottoirs**, boulevard Cote-Blatin [Jean-Jaurès, partie comprise entre la rue de Rabanesse et l'avenue de Boisséjour], 1926, boulevard Jean-Jaurès [partie comprise entre l'avenue de Boisséjour et la rue des Salins], 1930.  
AC Clermont-Ferrand : 1 O 1590

IVR84\_20256302069NUCA

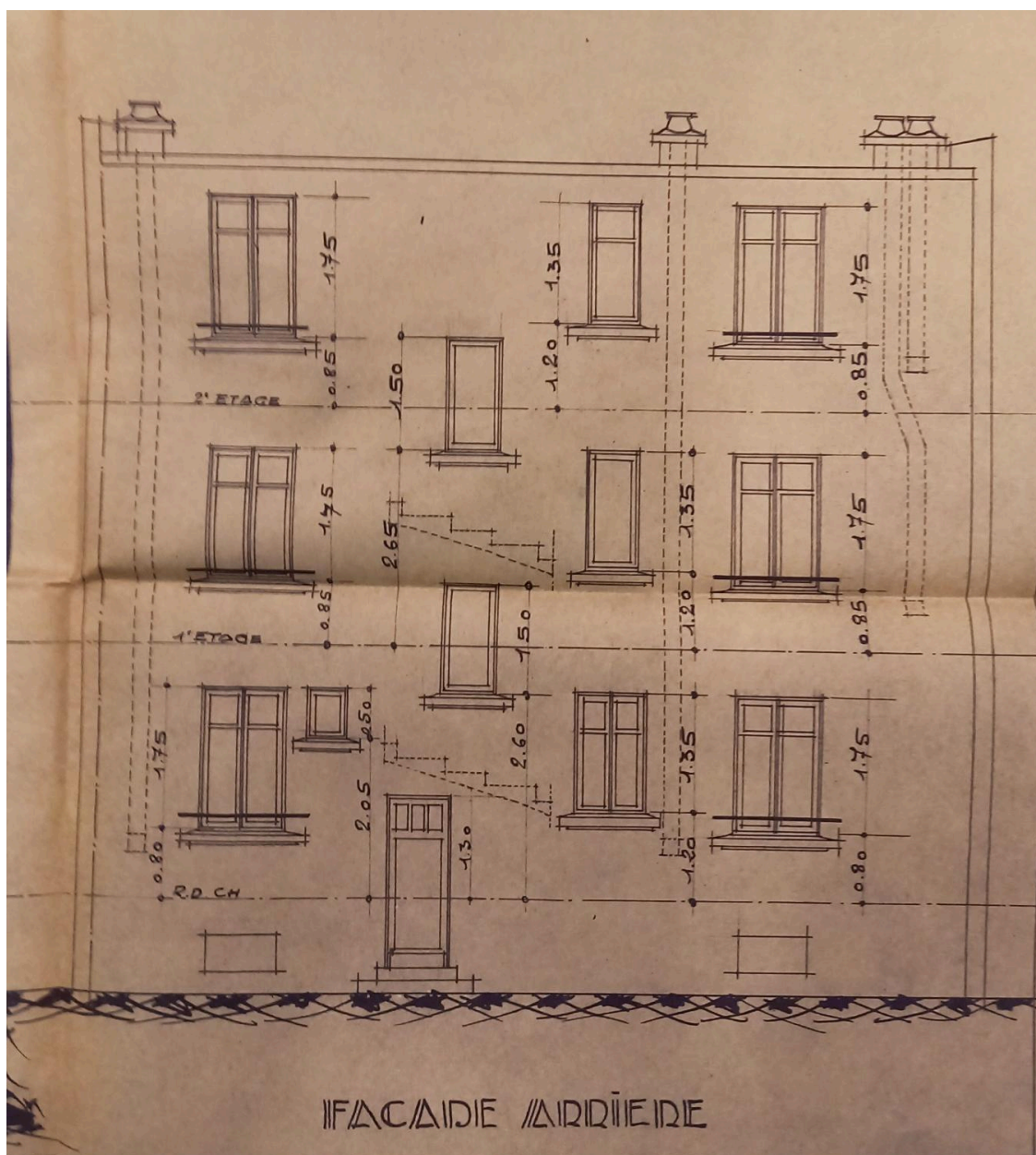
Auteur de l'illustration (reproduction) : Félicie Fougère

Auteur du document reproduit : auteur inconnu

© Archives communales de Clermont-Ferrand

reproduction soumise à autorisation du titulaire des droits d'exploitation





Elévation postérieure

Référence du document reproduit :

- **AC Clermont-Ferrand, O216 807 25A, demande d'alignement immeuble, 64 boulevard Jean-Jaurès, 1939**  
AC Clermont-Ferrand. Série O216 : 807 25A. [Demande d'alignement immeuble, 64 boulevard Jean-Jaurès]. 8 juin 1939.  
AC Clermont-Ferrand : O216 807 25A

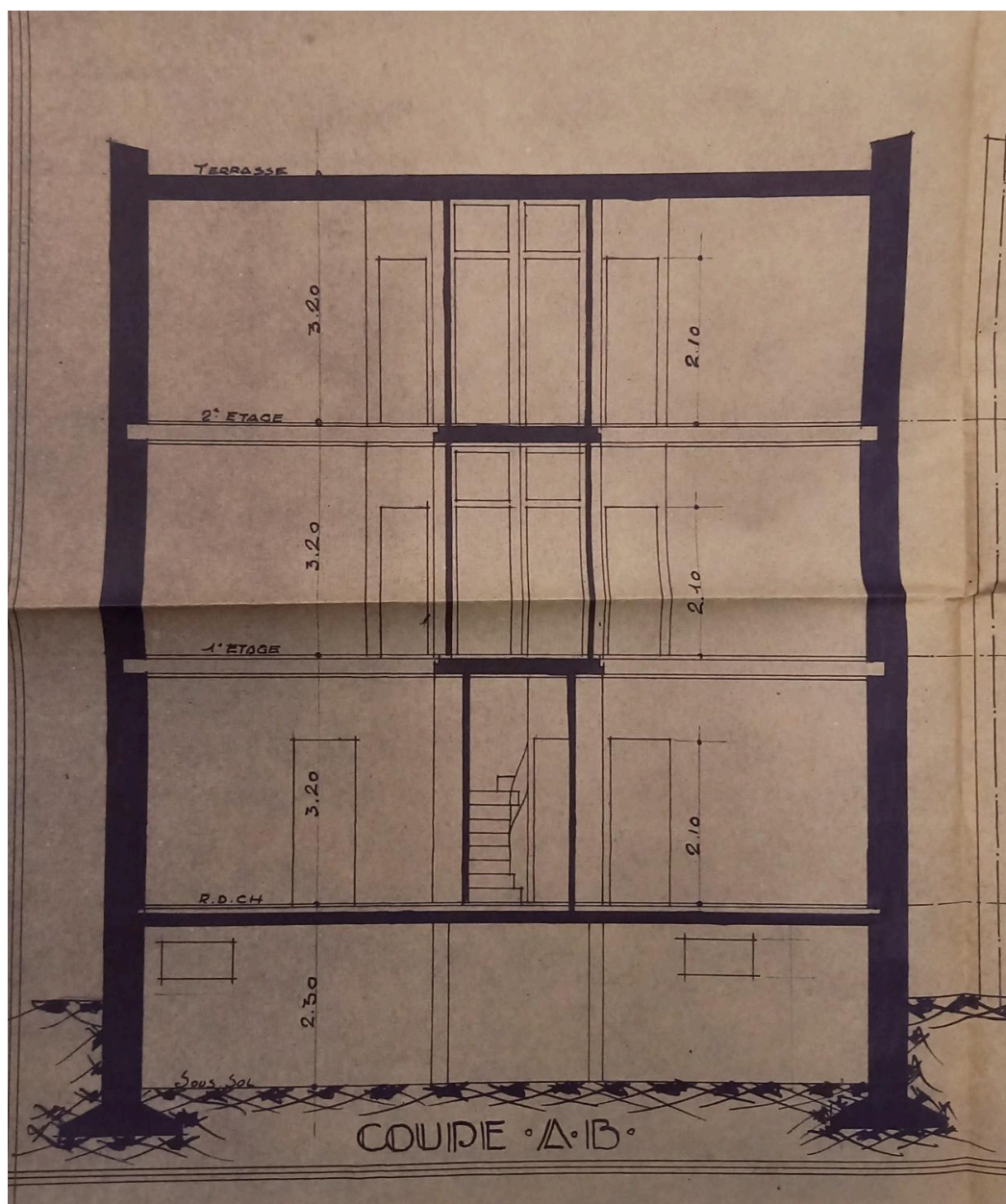
IVR84\_20256300432NUCA

Auteur de l'illustration (reproduction) : Félicie Fougère

Auteur du document reproduit : Jean Bossier

© Archives communales de Clermont-Ferrand

reproduction soumise à autorisation du titulaire des droits d'exploitation



Coupe transversale

Référence du document reproduit :

- **AC Clermont-Ferrand, O216 807 25A, demande d'alignement immeuble, 64 boulevard Jean-Jaurès, 1939**  
AC Clermont-Ferrand. Série O216 : 807 25A. [Demande d'alignement immeuble, 64 boulevard Jean-Jaurès]. 8 juin 1939.  
AC Clermont-Ferrand : O216 807 25A

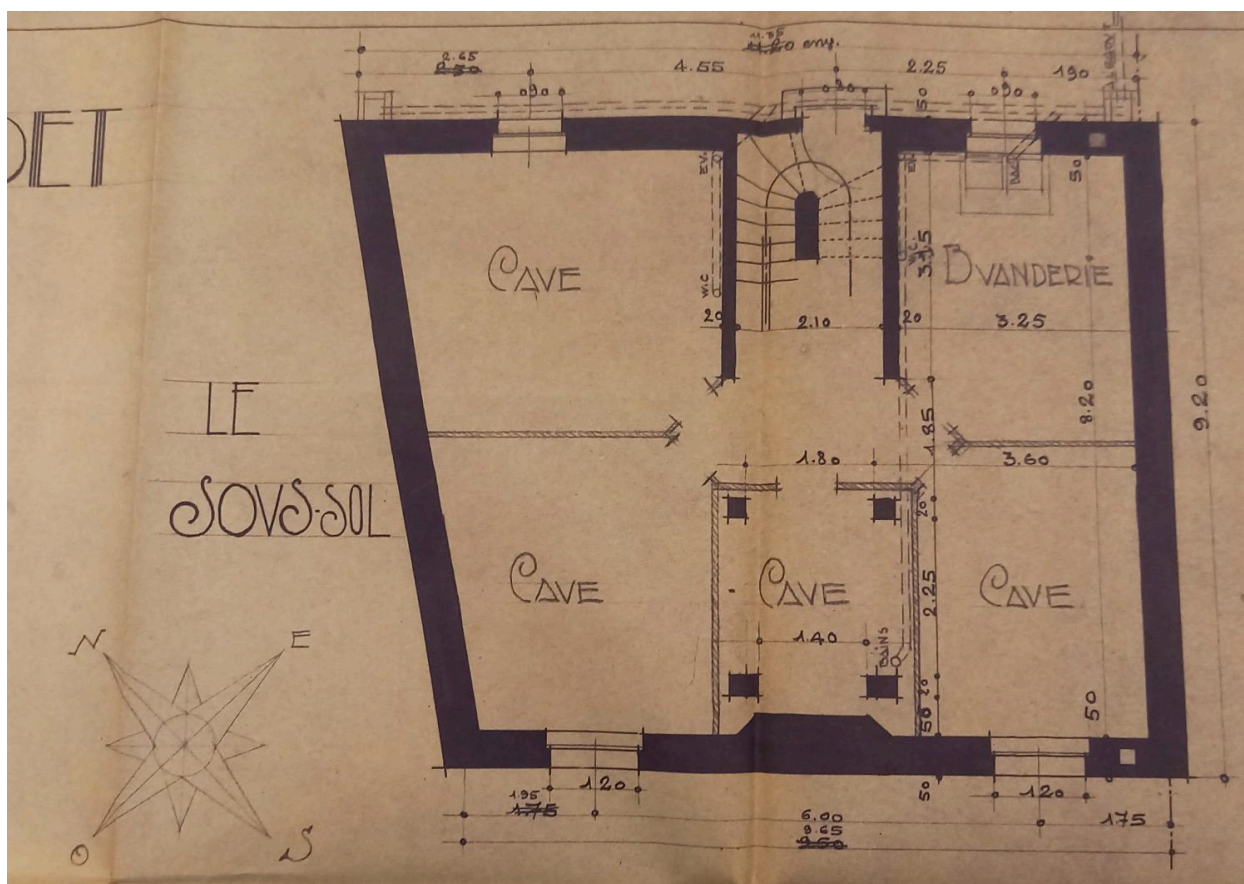
IVR84\_20256300433NUCA

Auteur de l'illustration (reproduction) : Félicie Fougère

Auteur du document reproduit : Jean Bossier

© Archives communales de Clermont-Ferrand

reproduction soumise à autorisation du titulaire des droits d'exploitation



Plan du sous-sol

Référence du document reproduit :

- **AC Clermont-Ferrand, O216 807 25A, demande d'alignement immeuble, 64 boulevard Jean-Jaurès, 1939**

AC Clermont-Ferrand. Série O216 : 807 25A. [Demande d'alignement immeuble, 64 boulevard Jean-Jaurès]. 8 juin 1939.

AC Clermont-Ferrand : O216 807 25A

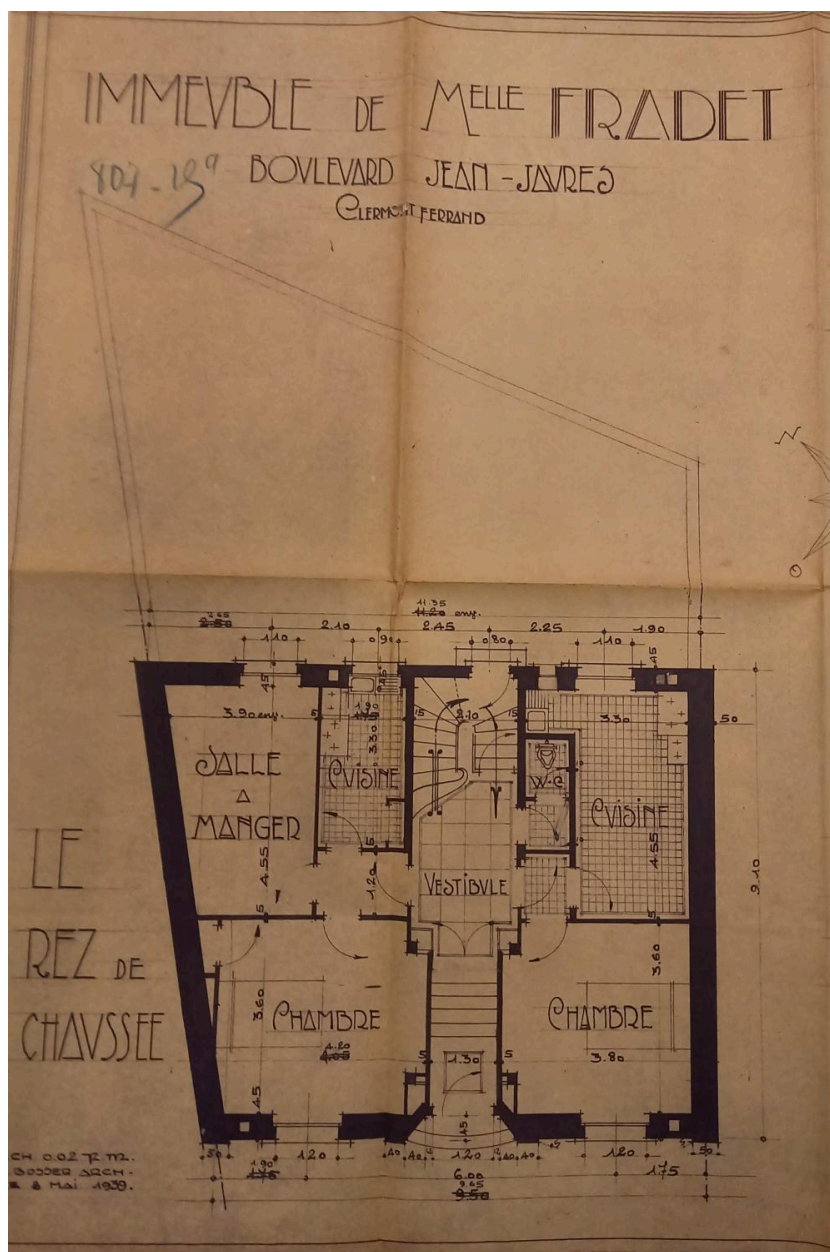
IVR84\_20256300435NUCA

Auteur de l'illustration (reproduction) : Félicie Fougère

Auteur du document reproduit : Jean Bosser

© Archives communales de Clermont-Ferrand

reproduction soumise à autorisation du titulaire des droits d'exploitation



Plan du rez-de-chaussée

Référence du document reproduit :

- **AC Clermont-Ferrand, O216 807 25A, demande d'alignement immeuble, 64 boulevard Jean-Jaurès, 1939**  
AC Clermont-Ferrand. Série O216 : 807 25A. [Demande d'alignement immeuble, 64 boulevard Jean-Jaurès]. 8 juin 1939.  
AC Clermont-Ferrand : O216 807 25A

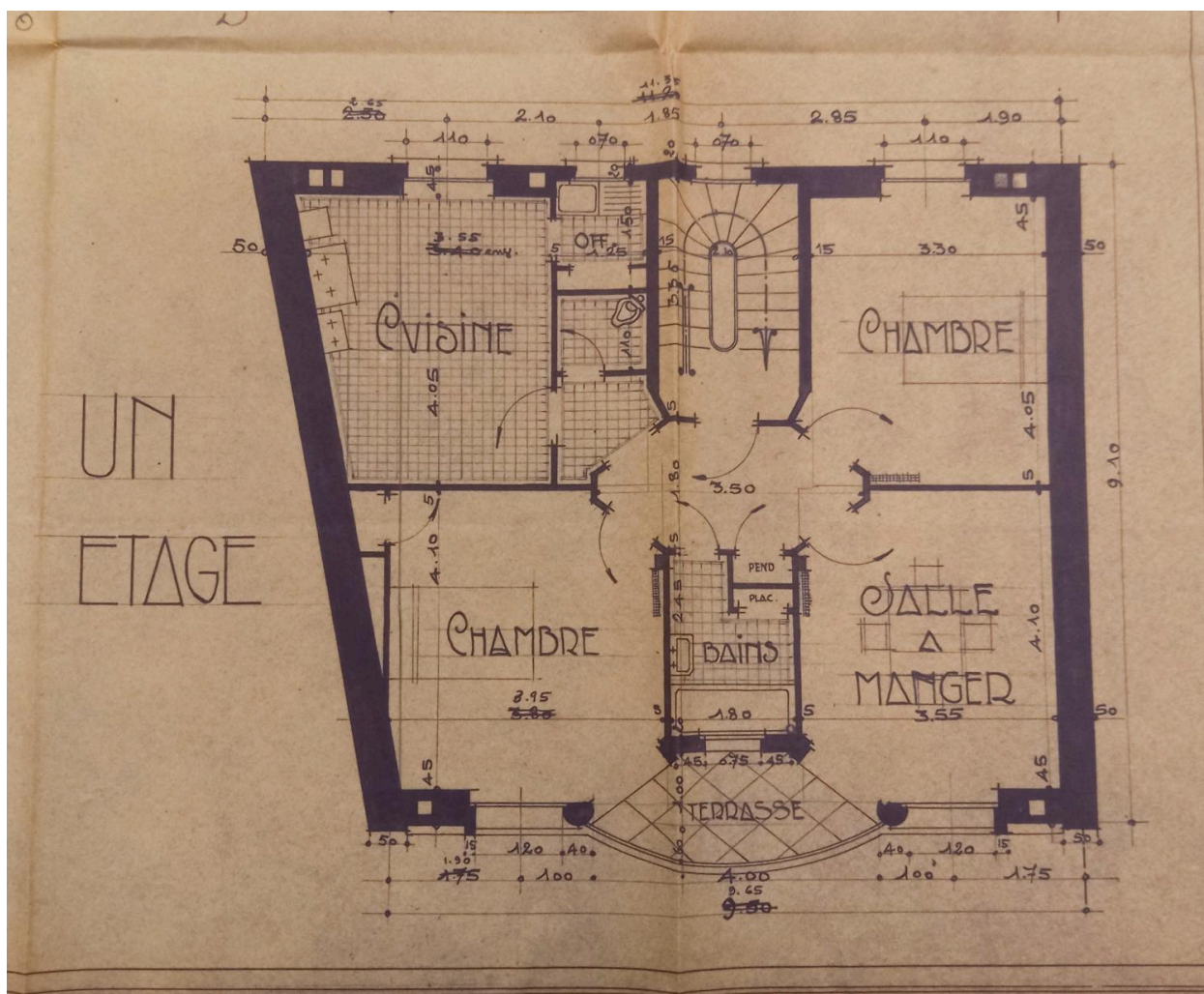
IVR84\_20256300434NUCA

Auteur de l'illustration (reproduction) : Félicie Fougère

Auteur du document reproduit : Jean Bossier

© Archives communales de Clermont-Ferrand

reproduction soumise à autorisation du titulaire des droits d'exploitation



Plan d'un étage

Référence du document reproduit :

- **AC Clermont-Ferrand, O216 807 25A, demande d'alignement immeuble, 64 boulevard Jean-Jaurès, 1939**  
AC Clermont-Ferrand. Série O216 : 807 25A. [Demande d'alignement immeuble, 64 boulevard Jean-Jaurès]. 8 juin 1939.  
AC Clermont-Ferrand : O216 807 25A

IVR84\_20256300436NUCA

Auteur de l'illustration (reproduction) : Félicie Fougère

Auteur du document reproduit : Jean Bosser

© Archives communales de Clermont-Ferrand

reproduction soumise à autorisation du titulaire des droits d'exploitation







Perspective du boulevard Jean-Jaurès jusqu'au clocher-tour de l'église sainte Jeanne-d'Arc.

IVR84\_20256300388NUCA

Auteur de l'illustration : François-Nicolas L'Hardy

© Fonds privé

reproduction soumise à autorisation du titulaire des droits d'exploitation



Façades sur le boulevard Jean-Jaurès

IVR84\_20256300563NUCA

Auteur de l'illustration : Félicie Fougère

© Région Auvergne-Rhône-Alpes, Inventaire général du patrimoine culturel  
communication libre, reproduction soumise à autorisation



Façade sur le boulevard Jean-Jaurès

IVR84\_20236300398NUC4A

Auteur de l'illustration : Christian Parisey

© Région Auvergne-Rhône-Alpes, Inventaire général du patrimoine culturel  
communication libre, reproduction soumise à autorisation



Vue de la façade sur le boulevard

IVR83\_20006300422VA

Auteur de l'illustration : Roger Choplain, Auteur de l'illustration : Roland Maston

© Région Auvergne-Rhône-Alpes, Inventaire général du patrimoine culturel  
communication libre, reproduction soumise à autorisation



Vue de la façade de l'immeuble sur le boulevard

IVR83\_20006300416V

Auteur de l'illustration : Roger Choplain, Auteur de l'illustration : Roland Maston

© Région Auvergne-Rhône-Alpes, Inventaire général du patrimoine culturel  
communication libre, reproduction soumise à autorisation



Vue de la façade sur le boulevard

IVR83\_20006300424VA

Auteur de l'illustration : Roger Choplain, Auteur de l'illustration : Roland Maston

© Région Auvergne-Rhône-Alpes, Inventaire général du patrimoine culturel  
communication libre, reproduction soumise à autorisation



Travée centrale de la façade

IVR83\_20006300417V

Auteur de l'illustration : Roger Choplain, Auteur de l'illustration : Roland Maston

© Région Auvergne-Rhône-Alpes, Inventaire général du patrimoine culturel  
communication libre, reproduction soumise à autorisation



Elévation postérieure

IVR84\_20256300430NUCA

Auteur de l'illustration : Félicie Fougère

© Région Auvergne-Rhône-Alpes, Inventaire général du patrimoine culturel  
communication libre, reproduction soumise à autorisation



Edifice de comparaison, 24 boulevard Jean-Jaurès. Façade sur le boulevard Jean-Jaurès

IVR84\_20256300202NUCA

Auteur de l'illustration : François-Nicolas L'Hardy

© Fonds privé

reproduction soumise à autorisation du titulaire des droits d'exploitation



Edifice de comparaison, n°43 boulevard Aristide-Briand. Travée centrale

IVR84\_20256300594NUCA

Auteur de l'illustration : Félicie Fougère

© Région Auvergne-Rhône-Alpes, Inventaire général du patrimoine culturel  
communication libre, reproduction soumise à autorisation