



Rhône-Alpes, Drôme
Salles-sous-Bois
village
39 Grande rue

Maison de notable

Références du dossier

Numéro de dossier : IA26000416
Date de l'enquête initiale : 2010
Date(s) de rédaction : 2010
Cadre de l'étude : inventaire topographique
Degré d'étude : étudié

Désignation

Dénomination : maison
Genre du destinataire : de maître
Parties constituantes non étudiées : jardin, communs

Compléments de localisation

Milieu d'implantation : en village
Références cadastrales : 1835, A, 674 ; 1988, A, 534

Historique

Sur le plan cadastral de 1835, la parcelle est différente : de plan en L, elle comprend, du côté de la rue, une cour au nord et une partie bâtie au sud en retour à l'est. Au milieu du XIX^e siècle, la maison est agrandie et prend l'aspect d'une maison bourgeoise dans le goût de l'époque, avec un corps de dépendances accolé à gauche. La date de construction, 1858, gravée sur la porte cochère de la dépendance attenante, correspond probablement aussi à celle de la maison, à moins qu'elle ne soit de peu d'années antérieure. La nouvelle maison a peut-être intégré une partie de l'ancienne (étage de soubassement et ancienne cuisine du logis ?). Les élévations, autrefois enduites, ont été ravalées récemment. Selon le propriétaire actuel, cette maison aurait été habitée par le président de la République Emile Loubet. A la fin du XX^e siècle, elle a été restaurée et aménagée pour une destination de chambres d'hôtes.

Période(s) principale(s) : 1er quart 19^e siècle (?), 3e quart 19^e siècle
Dates : 1858 (porte la date)

Description

La maison est située à l'extrémité nord de la Grande rue où se situe sa façade, son élévation postérieure donne sur un jardin en contrebas. Un corps de dépendances plus bas lui est accolé à gauche, d'un seul niveau sur la rue et de deux sur le jardin. La construction est en moellon de calcaire, les encadrements des baies en pierre de taille ; seule l'élévation antérieure du corps accolé conserve son enduit. La toiture est constituée de deux toits à longs pans, un pour le logis et un pour le corps latéral, couverts de tuiles creuses, les murs gouttereaux bordés d'une génoise à 3 rangs. Le corps de logis, de plan rectangulaire, comprend quatre étages, un rez-de-chaussée surélevé, de plain-pied sur la Grande rue, sur un étage de soubassement ouvrant sur le jardin à l'arrière, un étage carré et un comble à surcroît. Les élévations sont à trois travées régulières, les fenêtres identiques sur les deux façades : rectangulaires à feuillure, encadrées d'un bandeau plat. La façade sur la Grande rue, de trois niveaux, est rigoureusement symétrique : porte d'entrée axiale, fenêtres aux 1^{er} et 2^e niveaux, surmontées d'oculus ovales au 3^e niveau. Un encadrement architecturé distingue la porte d'entrée : chambranle mouluré à fascies, frise ornée d'un losange au centre et de métopes à gouttes aux extrémités, corniche à larmier soulignée de denticules. La symétrie de façade se retrouve dans la distribution intérieure à couloir axial, avec escalier droit en pierre menant à l'étage occupé par les chambres, pièces de part et d'autre du couloir. A droite, l'ancienne cuisine

conserve un aménagement en pierre : cheminée au centre du mur latéral, deux placards en dalles de pierre, évier dont la dalle de pierre fermant la niche est visible au revers sur la façade. Au bout du couloir, une porte ouvre sur un large balcon au-dessus du jardin et sur un escalier extérieur en pierre, accolé à la façade, qui donne accès au jardin. Un garde-corps en barreaux de métal borde l'escalier et le balcon sous lequel sont aménagées des resserres (bûcher...). L'élévation postérieure compte quatre niveaux ; un cellier et une "cave" de l'étage de soubassement sont voûtés en anse de panier, le reste n'est pas voûté. Le bâtiment de dépendances, constitué à l'origine d'une écurie et d'un fenil, est d'un seul niveau sur la rue, et de deux du côté du jardin (étage de soubassement). L'écurie est devenue par la suite une remise. L'élévation sur rue est percée d'une large porte cochère en anse de panier, portant sa date gravée sur la clef passante de l'arc. Cette maison, comprenant corps de logis et communs séparés, est représentative des maisons bourgeoises du XIXe siècle, qui se construisent aussi en milieu rural.

Eléments descriptifs

Matériau(x) du gros-oeuvre, mise en oeuvre et revêtement : calcaire ; enduit partiel ; moellon

Matériau(x) de couverture : tuile creuse

Plan : plan rectangulaire régulier

Étage(s) ou vaisseau(x) : étage de soubassement, rez-de-chaussée surélevé, 1 étage carré, comble à surcroît

Couvrements : voûte en berceau en anse-de-panier

Élévations extérieures : élévation ordonnancée

Type(s) de couverture : toit à longs pans ; pignon couvert

Escaliers : escalier dans-oeuvre : escalier droit, en maçonnerie

Typologies et état de conservation

Typologies : Maison de types 4 et 6

Statut, intérêt et protection

Cette maison de type 4 est caractéristique des maisons dites bourgeoises du XIXe siècle. Elle associe les caractères des types 2 et 6 (parcelle traversante, étage de soubassement contenant des dépendances et escalier extérieur côté jardin).

Statut de la propriété : propriété privée

Illustrations



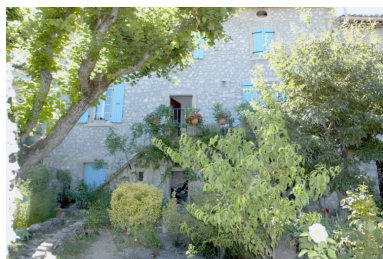
Façade sur la Grande rue, vue partielle.
Phot. Alain Franchella
IVR82_19992600448X



Façade, détail ; à l'extrémité, remise et dépendances.
Phot. Alain Franchella
IVR82_19992600447X



Elévation postérieure sur le jardin.
Phot. Alain Franchella
IVR82_19992600446X



Vue partielle de l'élévation postérieure et du jardin.

Phot. Alain Franchella
IVR82_20102600595NUCA

Auteur(s) du dossier : Geneviève Jourdan
Copyright(s) : © Région Rhône-Alpes, Inventaire général du patrimoine culturel



Façade sur la Grande rue, vue partielle.

IVR82_19992600448X

Auteur de l'illustration : Alain Franchella

© Région Rhône-Alpes, Inventaire général du patrimoine culturel
reproduction soumise à autorisation du titulaire des droits d'exploitation



Façade, détail ; à l'extrémité, remise et dépendances.

IVR82_19992600447X

Auteur de l'illustration : Alain Franchella

© Région Rhône-Alpes, Inventaire général du patrimoine culturel
reproduction soumise à autorisation du titulaire des droits d'exploitation



Elévation postérieure sur le jardin.

IVR82_19992600446X

Auteur de l'illustration : Alain Franchella

© Région Rhône-Alpes, Inventaire général du patrimoine culturel
reproduction soumise à autorisation du titulaire des droits d'exploitation



Vue partielle de l'élévation postérieure et du jardin.

IVR82_20102600595NUCA

Auteur de l'illustration : Alain Franchella

© Région Rhône-Alpes, Inventaire général du patrimoine culturel
reproduction soumise à autorisation du titulaire des droits d'exploitation