



Auvergne-Rhône-Alpes, Haute-Savoie
Haute-Savoie

HAUTE-SAVOIE Patrimoine hydraulique : présentation de l'étude

Références du dossier

Numéro de dossier : IA74000972

Date de l'enquête initiale : 2010

Date(s) de rédaction : 2010

Cadre de l'étude : enquête thématique régionale Patrimoine hydraulique des Pays de Savoie, enquête thématique régionale Patrimoine industriel

Désignation

Aires d'études : Pays de Savoie, Rhône-Alpes patrimoine industriel

Milieu d'implantation :

Historique

Par convention signée le 8 juin 2009, l'Assemblée des Pays de Savoie (Département de la Savoie et Département de la Haute-Savoie) et le Service Régional de l'Inventaire (Région Rhône-Alpes) ont décidé de lancer un inventaire topographique des prises d'eau à usages industriels et des eaux thermales. Ce repérage thématique porte sur l'ensemble des départements de la Savoie et de la Haute-Savoie. Cette étude s'attache donc, à travers une enquête de terrain à identifier les structures et infrastructures utilisant les potentiels énergétiques et thérapeutiques de l'eau de 1860 à nos jours. Il comprend un recensement des ensembles hydrauliques, des ouvrages d'art, des infrastructures, des parties de superstructures, des sites ou des implantations caractéristiques du patrimoine hydraulique savoyard. Chaque site répertorié est approché de manière synthétique dans une fiche d'inventaire où sont consignés un état documentaire, un historique et un descriptif du lieu. Chaque fiche d'identité est accompagnée de quelques photographies et du plan de localisation de la prise d'eau, géoréférencé sur le cadastre numérisé des départements de la Savoie et de la Haute-Savoie. Issue d'une longue tradition scientifique la territorialisation de la gestion de l'eau par bassin en France remonte au XVII^e siècle. Le bassin hydrographique constitue une unité territoriale délimitée par des lignes de crêtes dont les eaux alimentent un exutoire commun. De ce fait, le bassin-versant reste pour cet inventaire l'unité territoriale de référence. Le département de la Haute-Savoie dispose d'un réseau hydrographique important divisé en onze bassins versants. Le premier secteur d'étude a été choisi autour du Lac d'Annecy en 2010 par le comité scientifique et technique de l'inventaire du patrimoine hydraulique. De l'avant-pays savoyard jusqu'aux Préalpes, les bassins versant du Fier Supérieur, du Fier Inférieur et du lac d'Annecy concentrent toutes les infrastructures représentatives de l'industrie alpine. Plus de soixante six communes composant les trois bassins versants du Fier ont été parcourues. Arborant des styles variés, jouant sur les évolutions techniques, les objets identifiés témoignent de la diversité des formes d'aménagement et des paysages. Commencée en avril 2010, l'enquête terrain s'est achevée en mars 2011, l'archivage des données devrait être terminé début 2012. Le torrent du Fier naît à 2500 mètres d'altitude au pied du Mont Charvin et coule globalement d'est en ouest jusqu'à sa confluence avec le Rhône en aval de Seyssel. Ce cours d'eau reçoit le Nom, la Fillière, le Thiou, exutoire du lac d'Annecy, et le Chéran. Son bassin-versant est recouvert de bois, de prairies, de pelouses et de rochers aux altitudes les plus fortes, il se pare d'un écrin de verdure dans l'avant-pays. De ce site exceptionnel découle une occupation économique rationnelle. Son réseau hydrographique a favorisé l'implantation d'artifices, d'usines hydrauliques, de centrales hydroélectriques et d'établissements thermaux. Ainsi les bassins versants du Fier Supérieur, du Fier Inférieur et du lac d'Annecy restent fortement dotés. Ce patrimoine a subi de nombreuses mutations, de ce processus d'évolution, il reste de nombreux témoignages bâtis. Entre les sites réhabilités, reconvertis, désaffectés ou en friche, il est possible de dégager un état des lieux diversifié. Pour le département de la Haute-Savoie, le comité scientifique de l'inventaire du patrimoine hydraulique a ciblé un autre secteur : les bassins versant des Dranses et du Léman. L'enquête terrain a commencé pour la Haute-Savoie en juin 2011 (date de recrutement du chercheur).

Références documentaires

Bibliographie

- **Varachin Denis, Histoire économique et sociale de la Savoie de 1860 à nos jours, 2014**
Histoire économique et sociale de la Savoie de 1860 à nos jours, Ed dirigée par Denis Varachin avec Hubert Bonin et Yves Bouvier, DROZ, 2014.
BM Lyon
- **Verneilh (de), Statistique générale de la France, département du Mont Blanc, 1807.**
VERNEILH-PUIRASEAU, Joseph de. Statistique générale de la France, département du Mont Blanc. Paris : Testu, 1807.

Annexe 1

Cadrage méthodologique

Cadrage méthodologique :

L'inventaire thématique du patrimoine hydraulique s'attache à référencer les bâtiments utilisant le potentiel énergétique des cours d'eau dans le cadre d'une activité artisanale et industrielle. Les usages médicaux et thérapeutiques sont aussi étudiés avec les aménagements thermaux.

- L'artisanat regroupe tous les artifices actionnés par l'eau, notamment les moulins, les scieries, les forges, les taillanderies, les clouteries, etc.

- L'industrie comprend majoritairement les activités électro métallurgiques et électrochimiques induites par l'hydroélectricité

- L'activité thermale compte les sites et les équipements utilisant l'eau pour ses vertus médicinales et thérapeutiques.

Ces orientations thématiques ne couvrent pas tous les champs d'usage de l'eau. Ainsi, les captages pour la distribution d'eau potable, les retenues et les prises d'eau pour la fabrication de neige artificielle ne sont pas pris en compte dans cette étude ainsi que les systèmes agropastoraux d'arrosage des zones sèches intralpines.

La période historique retenue s'étend du milieu du XIXe siècle jusqu'à nos jours. La volonté de couvrir trois domaines d'activités prépondérants a restreint les bornes chronologiques à l'époque contemporaine. Le basculement historique de 1860, année du rattachement de la Savoie à la France, est aussi central dans ce choix. La lecture du paysage hydraulique de la Savoie prend toute sa signification au travers des règlements et des droits d'eau régularisés par l'administration française. De plus, le passage de l'économie provinciale et protectionniste du duché de Savoie au marché libéral du Second Empire a modifié le tissu économique savoyard, engendrant notamment une transformation des usages énergétiques de l'eau. Toutefois, certains sites déjà actifs en 1860 disposent d'un patrimoine qu'il est important de souligner afin d'opérer un bilan évolutif des usages de l'eau. Le souhait d'une lecture approfondie du développement industriel et de son impact sur le patrimoine hydraulique savoyard justifie cette approche contemporaine.

L'état matériel de la prise d'eau, des bâtiments et des artifices est le dernier élément qui est pris en compte dans l'inventaire. Il est nécessaire que soit encore présent sur le terrain au moins l'un des trois éléments caractéristiques du patrimoine hydraulique soit la prise d'eau, soit le bâtiment, soit le canal de fuite pour que le site fasse l'objet d'une fiche d'inventaire. Même s'ils ont connu une période de fonctionnement entre 1860 et aujourd'hui, certains sites dépourvus de vestiges ne peuvent être inventoriés. Ils font alors l'objet d'un référencement simplifié.

Convention de partenariat pour l'inventaire
du Patrimoine hydraulique des Pays de Savoie 2009/2010

Entre

-L'Assemblée des Pays de Savoie, Château des Ducs de Savoie, 73018 Chambéry, représentée par le Président de l'établissement public, M. Hervé GAYMARD,

et

-La Région Rhône-Alpes, 78, route de Paris BP 19 - 69751 Charbonnières-les-Bains Cedex représentée par le Président du Conseil régional, M. Jean-Jack QUEYRANNE,

PREAMBULE

- L'Assemblée des Pays de Savoie s'est prononcée en faveur de la réalisation d'un inventaire du patrimoine hydraulique sur le territoire des deux départements, Savoie et Haute-Savoie par délibérations du 16 février 2007 puis du 15 février 2008. Cette mission a pour but d'identifier et d'étudier les prises d'eau à usage industriel et thermal toujours en place ayant eu activité à partir de 1850 jusqu'à nos jours, avec une ouverture sur des sites plus anciens si cela est jugé pertinent. Une première mission de deux ans assortie d'un budget et du recrutement de deux chargés de mission a été votée.

- La Région Rhône-Alpes mène avec son Service de l'Inventaire général du patrimoine culturel le recensement du patrimoine rhônalpin ; elle vient d'engager un inventaire thématique sur les points de franchissement sur le Rhône dans le cadre du Plan Rhône. Le projet d'inventaire du patrimoine hydraulique des Pays de Savoie apportera un complément à cette opération.

Une collaboration permettra d'optimiser les moyens techniques et les choix scientifiques.

La présente convention se situe dans le cadre d'un échange entre l'Assemblée des Pays de Savoie et la Région Rhône-Alpes.

IL EST CONVENU CE QUI SUIT :

ARTICLE 1 : Objet de la convention

La présente convention a pour objet de fixer la nature des échanges et des relations entre l'Assemblée des Pays de Savoie (Conservation Départementale du Patrimoine de Savoie et la Direction des Affaires culturelles de la Haute-Savoie) et la Région Rhône-Alpes (Service de l'Inventaire général du patrimoine culturel) dans le cadre de la mission d'inventaire du patrimoine hydraulique des Pays de Savoie.

ARTICLE 2 : Nature des échanges

Les échanges entre les deux parties sont de deux natures : scientifique et technique.

ARTICLE 3 : Partenariat scientifique

1. La Région, avec l'expérience du Service de l'Inventaire général du patrimoine, sera le partenaire privilégié dans la construction de la méthodologie de l'inventaire des prises d'eau industrielle et thermale. Une assistance scientifique et intellectuelle sera apportée.

2. L'Assemblée des Pays de Savoie s'engage à intégrer les données collectées dans les bases nationales du ministère de la Culture, en assurant une compatibilité de format des données qu'elle retiendra pour son projet. Les sites inventoriés enrichiront le corpus existant en contre-partie des échanges précédemment exposés.

3. Des réunions de travail auront lieu deux fois par an. Un état des lieux de l'avancement de l'inventaire sera présenté, les réunions seront aussi l'occasion de faire un bilan des partenariats.

ARTICLE 4 : Partenariat technique

1. La Région Rhône-Alpes met à disposition la plate forme technique du logiciel RenablLyon qui permettra d'informatiser les données collectées en pays de Savoie. De plus, la Région apportera un soutien technique pour l'installation du logiciel et de la base de données. Un suivi sera élaboré pour soutenir les chargés d'inventaire dans l'usage du logiciel par une formation et par une aide ponctuelle.

2. L'Assemblée des Pays de Savoie prend en charge l'acquisition du logiciel ACCESS 97 et de la licence Runtime MAPOBJECT nécessaires pour l'utilisation du logiciel RENABLLYON (jusqu'en 2012-2013) puis le nouveau logiciel Gertrude ; Ce support informatique sera l'interface utilisée pour l'intégration des données dans les bases nationales comme présentée dans l'article 3.

ARTICLE 5 : Durée du partenariat et renouvellement

La présente convention est effective pour la durée de l'inventaire, soit deux années à compter de la signature.

Trois mois avant la fin de la convention, les parties doivent s'avertir par écrit de leurs intentions au sujet de son renouvellement.

ARTICLE 6 : Utilisation des données

Les données ainsi produites seront propriété de l'Assemblée des Pays de Savoie et de chacun des départements qui la composent en application de leurs propres accords ; l'Assemblée des Pays de Savoie en cède toutefois le droit d'usage à la Région Rhône-Alpes à condition que les publications éditées par la Région Rhône-Alpes qui utiliseraient ces données portent le double logotype Région Rhône-Alpes, Inventaire général du Patrimoine culturel Assemblée des Pays de Savoie. Réciproquement l'Assemblée des Pays de Savoie s'engage à mentionner dans ses publications « l'appui du service de l'inventaire du patrimoine culturel de Rhône-Alpes » et à faire figurer le logotype de la Région dans la mention des partenaires.

ARTICLE 7 : Communication

Chacun des partenaires s'engage à :

-valoriser la Région Rhône-Alpes et l'Assemblée des Pays de Savoie et indiquer ce partenariat lors des différents contacts avec la presse ;

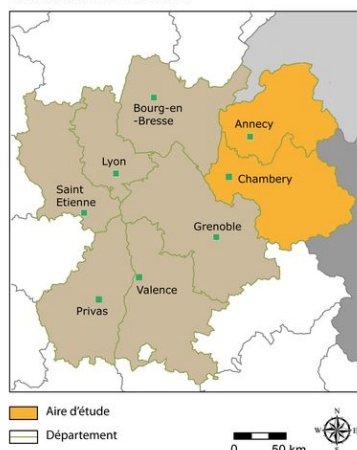
-fournir copie de tout document édité portant les logos ou d'articles publiés faisant mention des deux partenaires.

ARTICLE 8 : Litiges

En cas de non respect des engagements réciproques inscrits dans la présente convention, celle-ci pourra être résiliée de plein droit par l'une ou l'autre des parties dans un délai de trois mois suivant l'envoi d'une lettre recommandée avec accusé de réception, valant mise en demeure. En cas de litige, et après épuisement des voies amiables, les éventuels contentieux seront portés devant le Tribunal administratif de Grenoble.

Illustrations

Carte de situation de l'aire d'étude

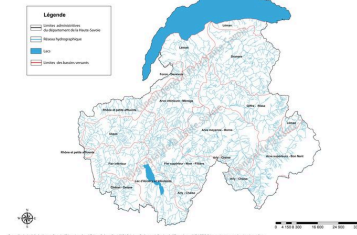


Carte de situation de l'aire d'étude
 Phot. Samir Mahfoudi,
 Autr. Samir Mahfoudi
 IVR82_20107403217NUCA



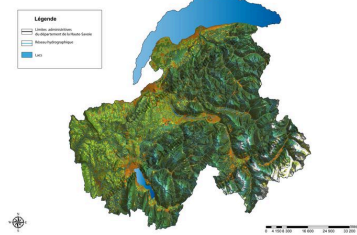
Plan des bassins versants
 des pays de Savoie
 Phot. Samir Mahfoudi
 IVR82_20107403218NUCA

Carte du réseau hydrographique du département de la Haute-Savoie



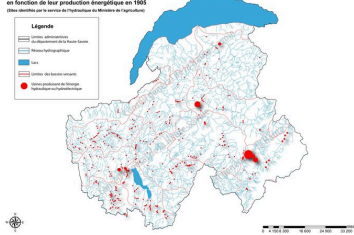
Carte du réseau hydrographique du
 département de la Haute-Savoie
 Phot. Samir Mahfoudi,
 Autr. Samir Mahfoudi
 IVR82_20107403219NUCA

Carte du relief du département de la Haute-Savoie



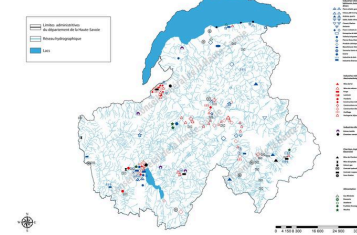
Carte du relief du département
 de la Haute-Savoie
 Phot. Samir Mahfoudi,
 Autr. Samir Mahfoudi
 IVR82_20107403220NUCA

Classification des usines hydrauliques et hydroélectriques en fonction de leur production énergétique en 1905



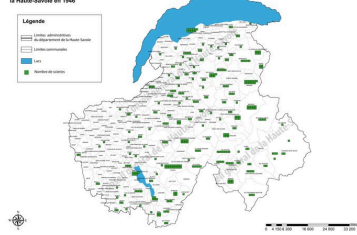
Classification des usines hydrauliques
 et hydroélectriques en fonction de
 leur production énergétique en 1905
 Phot. Samir Mahfoudi,
 Autr. Samir Mahfoudi
 IVR82_20107403221NUCA

Carte industrielle du département de la Haute-Savoie en 1926



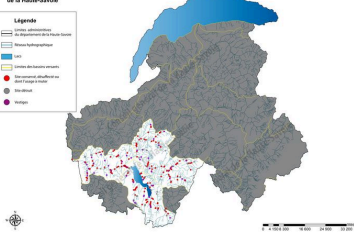
Carte industrielle du département
 de la Haute-Savoie en 1926
 Phot. Samir Mahfoudi,
 Autr. Samir Mahfoudi
 IVR82_20107403222NUCA

Carte de l'implantation des scieries du département de la Haute-Savoie en 1946



Carte des scieries du département
 de la Haute-Savoie en 1946
 Phot. Samir Mahfoudi,
 Autr. Samir Mahfoudi
 IVR82_20107403223NUCA

Carte du premier secteur étudié dans le département de la Haute-Savoie



Carte du premier secteur étudié dans
 le département de la Haute-Savoie
 Phot. Samir Mahfoudi,
 Autr. Samir Mahfoudi
 IVR82_20107403224NUCA

Dossiers liés

Dossier(s) de synthèse :

Présentation de l'étude du patrimoine Industriel de la région Auvergne-Rhône-Alpes (IA00141269) Auvergne-Rhône-Alpes, Auvergne-Rhône-Alpes

Oeuvres en rapport :

Abattoir (IA74001053) Auvergne-Rhône-Alpes, Haute-Savoie, Faverges-Seythenex, Thovey, 235 route du Thovey

Bains de Bromine ou de Bromines, généralement source de Bromine, antérieurement source de Bromos, Bromoides ou Bromaneri (IA74001015) Auvergne-Rhône-Alpes, Haute-Savoie, Sillingy, Bains-de-Bromines, 80 impasse des Bains

Barrage de Brassilly (IA74001009) Auvergne-Rhône-Alpes, Haute-Savoie, Poisy, les Favières, chemin des Corbesses

Barrage de Chavaroche (IA74001038) Auvergne-Rhône-Alpes, Haute-Savoie, Poisy, les Iles, les Iles

Barrage de l'usine La Tuile puis Cartonnerie Aussedat dite Cartonnerie Mercier (IA74001011) Auvergne-Rhône-Alpes, Haute-Savoie, Annecy, Chevennes, 14 route de Chevennes

Barrage du Jotty (IA74001070) Auvergne-Rhône-Alpes, Haute-Savoie, La Baume, le Jotty, le Plan du Mouillet

Barrage puis Réservoir de la gare de Groisy (IA74000978) Auvergne-Rhône-Alpes, Haute-Savoie, Groisy, Raies Longues, 304 route de Saint Hilaire

Barrage usine à tisser et Usine Duport puis Filature d'Annecy actuellement des Tissages de Cran (IA74001012) Auvergne-Rhône-Alpes, Haute-Savoie, Annecy, Chevennes, 13 avenue des Harmonies

Barrage usine de limes (IA74001013) Auvergne-Rhône-Alpes, Haute-Savoie, Annecy, Cran, 25 Avenue de la République

Barrage usine Forges et Fonderies de Cran-Gevrier (IA74001014) Auvergne-Rhône-Alpes, Haute-Savoie, Annecy, Fonderies, 58 Avenue de la République

Battoirs puis Scierie Grand et Scierie Ducruet (IA74001030) Auvergne-Rhône-Alpes, Haute-Savoie, Thônes, les Perrières, 790 chemin du Moulin

Canal de Chavaroche (IA74001039) Auvergne-Rhône-Alpes, Haute-Savoie, Lovagny, la Gare, la Gare

Centrale hydroélectrique de Bellevaux (IA74001068) Auvergne-Rhône-Alpes, Haute-Savoie, Bellevaux, lac de Bellevaux

Centrale hydroélectrique de Bioge (IA74001069) Auvergne-Rhône-Alpes, Haute-Savoie, Vinzier, Bioge, Bioge

Centrale hydroélectrique de Bonnevaux dite usine du Pont de l'Eau Noire (IA74001067) Auvergne-Rhône-Alpes, Haute-Savoie, Bonnevaux, Le Pont de l'Eau Noire, Chez Rosset

Centrale hydroélectrique de Brassilly (IA74000999) Auvergne-Rhône-Alpes, Haute-Savoie, Poisy, Brassilly, route de L'Usine

Centrale hydroélectrique de Chavaroche (IA74001037) Auvergne-Rhône-Alpes, Haute-Savoie, Chavanod, Chavaroche, Chavaroche

Centrale hydroélectrique de l'Ile (IA74001059) Auvergne-Rhône-Alpes, Haute-Savoie, Les Villards-sur-Thônes, Aigue Blanche, Aigue Blanche

Centrale hydroélectrique des Châtelards dite centrale hydroélectrique de Chevenoz (IA74001065) Auvergne-Rhône-Alpes, Haute-Savoie, Chevenoz, les Chatelards, route de L'Usine

Centrale hydroélectrique de Vallières (IA74001066) Auvergne-Rhône-Alpes, Haute-Savoie, Vallières-sur-Fier, Tovay, 750 route du Barrage

Centrale hydroélectrique de Vallorcine (IA74001071) Auvergne-Rhône-Alpes, Haute-Savoie, Vallorcine, Forêt Verte, Centrale de Vallorcine

Centrale hydroélectrique du Pignet, ancienne usine d'horlogerie (IA74001032) Auvergne-Rhône-Alpes, Haute-Savoie, Thônes, le Pignet, le Pignet Nord

Château de Faverges, puis Usines Duport et Blanc, puis Société Gourd-Croizat-Dubost et Cie, Soierie Stünzi, puis logements, actuellement gîte et accueil d'événements (IA74001055) Auvergne-Rhône-Alpes, Haute-Savoie, Faverges-Seythenex, le Château, 293 chemin de La Vie Plaine

Distillerie Chevrier actuellement logements (IA74001056) Auvergne-Rhône-Alpes, Haute-Savoie, Faverges-Seythenex, la Curiale, 293 chemin de La Vie Plaine

Fontaine, buvette dite Champignon de la Versoie (IA74001091) Auvergne-Rhône-Alpes, Haute-Savoie, Thonon-les-Bains, Thonon-les-Bains, 20 avenue du Général de Gaulle

Forge (à cuivre) puis Moulin à Tabac et Battoir à Tan Ailloud (IA74001049) Auvergne-Rhône-Alpes, Haute-Savoie, Faverges-Seythenex, Faverges, 409 route de La Fontaine

Forge Arestan, actuellement Forge Arétan (IA74001042) Auvergne-Rhône-Alpes, Haute-Savoie, Faverges-Seythenex, Vesonne, 201 chemin de la Forge

Forge du Villaret ou Taillanderie du Villaret (IA74001048) Auvergne-Rhône-Alpes, Haute-Savoie, Faverges-Seythenex, le Villaret, 409 route de La Fontaine

Forge ou Martinet d'Usillon ou encore moulin Crozet ou Forge Crozet (IA74000986) Auvergne-Rhône-Alpes, Haute-Savoie, Fillière, Usillon, 3150 route des Des Glières

Forges et Fonderies de Cran, Péchiney Rhénalu actuellement Compagnie Alpine d'Aluminium (IA74001001) Auvergne-Rhône-Alpes, Haute-Savoie, Annecy, Fonderies, 11 chemin des Greves

Four à chaux (IA74001004) Auvergne-Rhône-Alpes, Haute-Savoie, Étrembières, la Cascade, chemin rural des Eaux-Belles

Four à chaux (IA74001058) Auvergne-Rhône-Alpes, Haute-Savoie, Faverges-Seythenex, Cret Berthet, 878 route de Montmin

Glacière (IA74001064) Auvergne-Rhône-Alpes, Haute-Savoie, Faverges-Seythenex, Faverges, 125 route du Thovey

Glacière d'Évires (IA74000977) Auvergne-Rhône-Alpes, Haute-Savoie, Fillière, vers la Glacière, chemin de la Glacière

Institut hydrothérapique d'Evian-les-Bains dit Palais des Bains ou encore Thermes d'Evian-les-Bains, actuellement Palais Lumière, espace culturel (IA74001084) Auvergne-Rhône-Alpes, Haute-Savoie, Évian-les-Bains, Evian-les-Bains, 15 quai Charles Albert Besson

La Reisse puis Martinet puis Scierie à marbre puis Moulin de la Reisse (IA74001073) Auvergne-Rhône-Alpes, Haute-Savoie, Doussard, la Reisse, 130 allée de La Reisse

Le haut-fourneau de Giez puis Usines Royales de Giez puis Usine textile dite Usines Gourd Croizat Dubost et Cie puis Ancienne soierie actuellement golf de Giez (IA74001080) Auvergne-Rhône-Alpes, Haute-Savoie, Giez, La Fin, 304 route du Thovey

Les moulins de Rovagny puis Scierie Paget actuellement maison d'habitation (IA74001078) Auvergne-Rhône-Alpes, Haute-Savoie, Giez, Rovagny, 188 chemin du Moulin

Martinet à cuivre Desrippes puis usine du Thoveix actuellement jardins (IA74001050) Auvergne-Rhône-Alpes, Haute-Savoie, Faverges-Seythenex, la Petite Biolle, 409 route de La Fontaine

Martinet de Thorens dit moulin de Pierre Taillée et Etablissement Rey-Gorrez, actuellement Pisciculture (IA74000985) Auvergne-Rhône-Alpes, Haute-Savoie, Fillière, le Martinet, 136 chemin de La Source Bleu

Moulin (IA74001027) Auvergne-Rhône-Alpes, Haute-Savoie, Annecy, les Creusettes, 225 route de Ferrières

Moulin (IA74001026) Auvergne-Rhône-Alpes, Haute-Savoie, Sillingy, Bromines, 225 route de Ferrières

Moulin (IA74001023) Auvergne-Rhône-Alpes, Haute-Savoie, La Balme-de-Sillingy, le Vernay, chemin de Lesvaux

Moulin (IA74000989) Auvergne-Rhône-Alpes, Haute-Savoie, Fillière, le Vuaz, 680 route de Vuaz

Moulin (IA74001024) Auvergne-Rhône-Alpes, Haute-Savoie, La Balme-de-Sillingy, la Balme, 13 chemin du Moulin

Moulin à farine du prieuré de Bellevaux dit moulin de Bellevaux (détruit) (IA73003947) Auvergne-Rhône-Alpes, Savoie, École, Bellevaux

Moulin à farine du prieuré de Bellevaux dit moulin des Carlets actuellement vestiges (IA73002796) Auvergne-Rhône-Alpes, Savoie, École, La Saussaz Carlet

Moulin Aiguebelle, puis Station des Eaux-Belles (IA74001003) Auvergne-Rhône-Alpes, Haute-Savoie, Étrembières, les Eaux-Belles, chemin rural des Eaux-Belles

Moulin Belleville (IA74001006) Auvergne-Rhône-Alpes, Haute-Savoie, Chavanod, Belleville Bas, 230 route de Belleville

Moulin Belleville puis Moulin Chez Grillet dit Moulin Riondel (IA74001007) Auvergne-Rhône-Alpes, Haute-Savoie, Chavanod, Chez Grillet, 164 route de Chez Grillet

Moulin Chambaz dit Battoir de la Combaz (IA74001083) Auvergne-Rhône-Alpes, Haute-Savoie, Doussard, Chevaline Nord, Chevaline Nord

Moulin Chambaz dit Moulin Grand Pré (IA74001082) Auvergne-Rhône-Alpes, Haute-Savoie, Doussard, Chevaline Nord, Chevaline Nord

Moulin Charny puis Scierie Charny dite Café de la Gare actuellement logements (IA74000976) Auvergne-Rhône-Alpes, Haute-Savoie, Fillière, chez Daudet, route de La Glacière

Moulin Chez Gorrez dit moulin Gorrez (IA74000974) Auvergne-Rhône-Alpes, Haute-Savoie, Fillière, chez Gorrez, 172 chemin de Chez Gorrez

Moulin chez Milliard puis moulin et martinet Bévillard (IA74000973) Auvergne-Rhône-Alpes, Haute-Savoie, Fillière, chez Milliard, 271 chemin de Chez Milliard

Moulin Daudens dit Moulin Longchamp puis Usine Bouvard (IA74000979) Auvergne-Rhône-Alpes, Haute-Savoie, Groisy, au Plot, 10 chemin des Vernay

Moulin de Bourbonge dit usine d'asphalte de Bourbonge (IA74001005) Auvergne-Rhône-Alpes, Haute-Savoie, Lovagny, Bourbonge, 631 chemin rural de Bourbonge

Moulin de Frontenex puis moulin Sous le Pont de Frontenex, actuellement maison d'habitation (IA74001051) Auvergne-Rhône-Alpes, Haute-Savoie, Faverges-Seythenex, Chenevier, 409 route de La Fontaine

Moulin de l'Ile, actuellement maison d'habitation (IA74001062) Auvergne-Rhône-Alpes, Haute-Savoie, Les Villards-sur-Thônes, l' Ile, la Verdannaz

Moulin de la Bornalle (IA74000992) Auvergne-Rhône-Alpes, Haute-Savoie, Annecy, la Bornalle, chemin du Pont de la Bornalle au pont de Brogny

Moulin de La Croza dit Moulin Dupenloup (IA74000995) Auvergne-Rhône-Alpes, Haute-Savoie, Fillière, la Croza, 41 chemin de La Crozas

Moulin de la Culaz dit Etablissement Romand (IA74000983) Auvergne-Rhône-Alpes, Haute-Savoie, Charvonnex, la Culaz, 1066 route d' Annecy

Moulin de la Curiale puis Moulin de Saint-Catherine puis Usine d'éclairage électrique de Faverges, actuellement Boulodrome de Faverges (IA74001047) Auvergne-Rhône-Alpes, Haute-Savoie, Faverges-Seythenex, Faverges, 409 route de La Fontaine

Moulin de la Glacière dit Moulin du Guidou, désaffecté (IA74001090) Auvergne-Rhône-Alpes, Haute-Savoie, Sciez, Vers le Moulin, 172 route du Moulin de la Glacière

Moulin de la Nublière actuellement Camping de la Nublière (IA74001081) Auvergne-Rhône-Alpes, Haute-Savoie, Doussard, la Nublière, 160 allée de la Nublière

Moulin de la Pallaz ou moulin Mugnier puis moulin Romand (IA74000982) Auvergne-Rhône-Alpes, Haute-Savoie, Charvonnex, la Pelle, 155 route de La Fillière

Moulin des Aimes ou moulin de la Culaz actuellement Etablissement des frères Romand (IA74000984) Auvergne-Rhône-Alpes, Haute-Savoie, Charvonnex, la Culaz, 244 route de La Passerelle

Moulin des Crottes (IA74001025) Auvergne-Rhône-Alpes, Haute-Savoie, Sillingy, sur le Moulin, chemin de La vi de l'âne

Moulin des Illettes dit Moulin du pont de Brogny actuellement Minoterie Cléchet (IA74000971) Auvergne-Rhône-Alpes, Haute-Savoie, Annecy, les Illettes, 201 avenue de Genève

Moulin des Sauts dit Scierie Bouvard (IA74000991) Auvergne-Rhône-Alpes, Haute-Savoie, Fillière, les Sauts, route de Créman

Moulin de Thuy (IA74001034) Auvergne-Rhône-Alpes, Haute-Savoie, Thônes, les Rasettes, les Rasettes

Moulin de Tronchine dit centrale hydro-électrique de Tronchine (IA74001036) Auvergne-Rhône-Alpes, Haute-Savoie, Thônes, Tronchine, Tronchine Dessus

Moulin de Vesonne puis Moulin Arestan puis Usine des Steppes, actuellement Moulin de Vesonne et maison d'habitation (IA74001043) Auvergne-Rhône-Alpes, Haute-Savoie, Faverges-Seythenex, Vesonne, 143 passage du Moulin

Moulin de Vesonne puis Moulin Brachet puis Scierie Demaison, actuellement Scierie de Vesonne et maison d'habitation (IA74001044) Auvergne-Rhône-Alpes, Haute-Savoie, Faverges-Seythenex, les Baivuises, 878 route de Montmin

Moulin dit fruitière Gillon de monsieur Paul Chappet (IA74001016) Auvergne-Rhône-Alpes, Haute-Savoie, Epagny Metz-Tessy, Gillon, 377 route de Bellegarde

Moulin du Cropt dit Moulin Blanc (IA74001040) Auvergne-Rhône-Alpes, Haute-Savoie, Les Clefs, le Cropt, le Cropt

Moulin du Haut-Bourg dit Moulin Sainte-Catherine, transformé en Usine textile Duport et Blanc, puis Société Lyonnaise Gourd-Croizat-Dubost et Cie, puis Usine de construction mécanique Staübli Frères et Cie, actuellement logements (IA74001057) Auvergne-Rhône-Alpes, Haute-Savoie, Faverges-Seythenex, Faverges, 48 route de Tamié

Moulin du Plot dit Moulin Dollay (IA74000993) Auvergne-Rhône-Alpes, Haute-Savoie, Groisy, le Plot, 206 route du Du Moulin Dollay

Moulin du Pont de Villaz dit Scierie du pont de Villaz (IA74000987) Auvergne-Rhône-Alpes, Haute-Savoie, Argonay, Mercier, 305 route de Villaz

Moulin Fontaine (IA74000990) Auvergne-Rhône-Alpes, Haute-Savoie, Fillière, le Moulin, route de La Cote

Moulin Les Granges (IA74001029) Auvergne-Rhône-Alpes, Haute-Savoie, Nonglard, les Granges, 790 chemin du Moulin

Moulin Les Noyers (IA74000988) Auvergne-Rhône-Alpes, Haute-Savoie, Fillière, les Noyers, 533 route des Noyers

Moulin Mugnier, moulin Chez Mugnier dit moulin des Tavenettes puis Etablissement des frères Mugnier puis Taillanderie des frères Mugnier (IA74000981) Auvergne-Rhône-Alpes, Haute-Savoie, Charvonnex, les Tavernette, route de la Passerelle

Moulin Mugnier dit battoir à chanvre (IA74000980) Auvergne-Rhône-Alpes, Haute-Savoie, Charvonnex, les Tavernette, 155 route de la Passerelle

Moulin Onnex (IA74000996) Auvergne-Rhône-Alpes, Haute-Savoie, Villaz, Onnex, 2707 route du Pont d'Onnex

Moulins aux Vignes de la Combe puis Taillanderie Bertholio puis Martinet Bertholiot et Scierie Laperrière (IA74001076) Auvergne-Rhône-Alpes, Haute-Savoie, Doussard, Vignes de la Combe, 410 route du Moulin

Moulins Cartier puis Moulins Cartier Frères et Soeurs dit Scierie de la Bardette et Scierie de M. Jean-François Cartier (IA74001072) Auvergne-Rhône-Alpes, Haute-Savoie, Doussard, Chevaline Sud, 848 route du Moulin

Moulins de Marceau actuellement gîte des P'tits coeurs et Les Tarines (IA74001240) Auvergne-Rhône-Alpes, Haute-Savoie, Doussard, Au Marechat Haute-Savoie, 646 route de la Bornette

Moulins Favre puis Scierie de Rovagny actuellement désaffectée (IA74001077) Auvergne-Rhône-Alpes, Haute-Savoie, Giez, Rovagny, 49 chemin des Scies

Moulins Lupin dit Moulin des Ecuries (IA74001008) Auvergne-Rhône-Alpes, Haute-Savoie, Chavanod, Moulins, 90 chemin des Moulins

Moulin Veyrier (IA74001002) Auvergne-Rhône-Alpes, Haute-Savoie, Étrembières, vers le Moulin, chemin des Pralets Pralets

Moulin Viéran (IA74001028) Auvergne-Rhône-Alpes, Haute-Savoie, Annecy, les Combes, 225 route de Ferrières

Papeterie de Cran-Gevrier dite Papeteries Aussedat (IA74001000) Auvergne-Rhône-Alpes, Haute-Savoie, Annecy, Cran, 25 Avenue de La République

paysage du bassin-versant des Dranses (IA74001087) Auvergne-Rhône-Alpes, Haute-Savoie, Haute-Savoie

Paysage du bassin-versant du Fier (IA74001054) Auvergne-Rhône-Alpes, Haute-Savoie, Haute-Savoie

Paysage du bassin-versant du Fier Inférieur (IA74001086) Auvergne-Rhône-Alpes, Haute-Savoie, Haute-Savoie

Paysage du bassin-versant du Fier Supérieur (IA74001085) Auvergne-Rhône-Alpes, Haute-Savoie, Haute-Savoie

Paysage du bassin-versant du Giffre (IA74001100) Auvergne-Rhône-Alpes, Haute-Savoie, Haute-Savoie

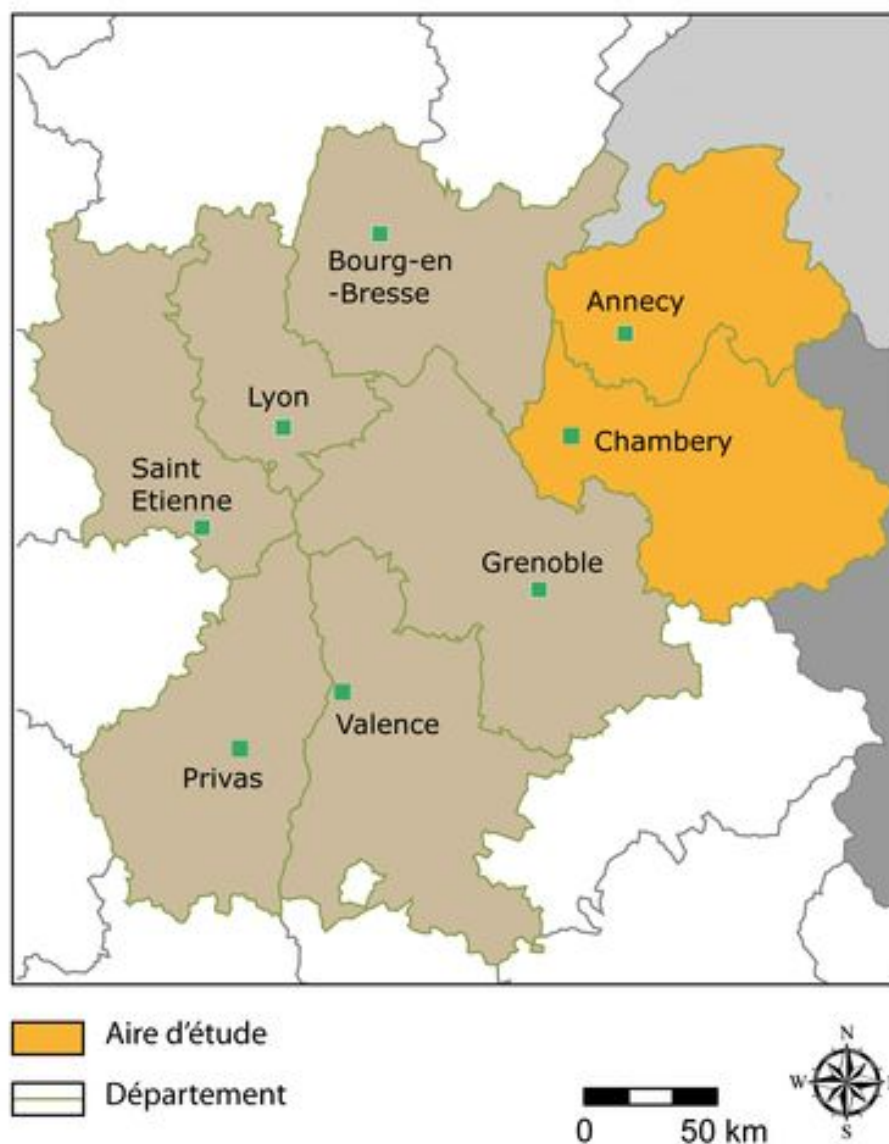
Paysage du bassin-versant du Lac d'Annecy (IA74001089) Auvergne-Rhône-Alpes, Haute-Savoie, Haute-Savoie

Paysage du bassin-versant du Lac Léman (IA74001088) Auvergne-Rhône-Alpes, Haute-Savoie, Haute-Savoie
Scierie (IA74000994) Auvergne-Rhône-Alpes, Haute-Savoie, Fillière, le Bief Suspendu, 166 chemin de Chez Rolliut
Scierie Bijansson ou huilerie de Thuy (IA74001033) Auvergne-Rhône-Alpes, Haute-Savoie, Thônes, Thuy, rue du Vieux Four
Scierie de Carouge dite Scierie Vittoz (IA74001060) Auvergne-Rhône-Alpes, Haute-Savoie, Les Villards-sur-Thônes, Carouge, Carouge
Scierie de Chaumontet dite Scierie Ducruet (IA74001018) Auvergne-Rhône-Alpes, Haute-Savoie, Sillingy, Sous Chaumontet, 59 route de L'oratoire
Scierie de Morette actuellement Barrachin Bois (IA74001022) Auvergne-Rhône-Alpes, Haute-Savoie, Thônes, Morette, route Départementale
Scierie de Sales (IA74000998) Auvergne-Rhône-Alpes, Haute-Savoie, Fillière, Sales, 7 Impasse de la scierie
Scierie des Etouvières (IA74001021) Auvergne-Rhône-Alpes, Haute-Savoie, Thônes, les Etouvières, route de Montremont
Scierie dite Scierie Vittoz et Scierie Bourgeon (IA74001063) Auvergne-Rhône-Alpes, Haute-Savoie, Les Villards-sur-Thônes, Champ Bramot, route de Liez
Scierie Doucet dite battoir Doucet actuellement maison d'habitation (IA74001079) Auvergne-Rhône-Alpes, Haute-Savoie, Giez, Rovagny, 188 chemin du Moulin
Scierie du Pont de Leutraz (IA74001061) Auvergne-Rhône-Alpes, Haute-Savoie, Les Villards-sur-Thônes, Pont de Leutraz, voie des Villards au pont de Leutraz
Scierie du pont de Verthier puis scierie Cattelin (IA74001074) Auvergne-Rhône-Alpes, Haute-Savoie, Doussard, Verthier, 2191 route du Vieux Pont
Scierie du Thovey puis scierie Demaison (IA74001052) Auvergne-Rhône-Alpes, Haute-Savoie, Faverges-Seythenex, Thovey, 409 route de La Fontaine
Scierie Fournier dite Société Fournier actuellement Société Mobalpa (IA74001041) Auvergne-Rhône-Alpes, Haute-Savoie, Thônes, la Cour, chemin rural La Cour
Scierie Guelpa (IA74001019) Auvergne-Rhône-Alpes, Haute-Savoie, Les Clefs, le Quart, route de L'Ancienne Scierie
Scierie puis SCI La Scie (IA74001020) Auvergne-Rhône-Alpes, Haute-Savoie, Thônes, la Fougère, route départementale n°12 du Col de Tamié à Thonon-les-Bains
Scierie Sales ou encore Scierie de la Verrerie (IA74000975) Auvergne-Rhône-Alpes, Haute-Savoie, Fillière, la Verrerie, 425 route de La Verrerie
Tannerie Ailloud actuellement maison d'habitation (IA74001046) Auvergne-Rhône-Alpes, Haute-Savoie, Faverges-Seythenex, Faverges, 108 rue de Des Fabriques
Tannerie Frasson puis Scierie Grand (IA74001031) Auvergne-Rhône-Alpes, Haute-Savoie, Thônes, les Perrières, 790 chemin du Moulin
Tannerie Neyret (IA74001045) Auvergne-Rhône-Alpes, Haute-Savoie, Faverges-Seythenex, Faverges, 15 rue de La Boucherie
Usine Dupassieux puis Papeterie de Cran-Gevrier (IA74001010) Auvergne-Rhône-Alpes, Haute-Savoie, Annecy, Cran, 3 rue du Quart d'Amont
Usine Flaquet dite Usine Fracquet et Forge mécanique Bertholiot puis Scierie Bertholio puis Société Bois Sciages et Caisses de Grenoble actuellement maison d'habitation (IA74001075) Auvergne-Rhône-Alpes, Haute-Savoie, Doussard, la Glière, 17 impasse de La Scierie
Usine textile de Tronchine dite Ancienne filature puis usine des frères Agnellet et usine de Chapellerie (IA74001035) Auvergne-Rhône-Alpes, Haute-Savoie, Thônes, Tronchine, Tronchine Dessus
Usine textile dite Filature de laine Pallud ou Filature du Pont de Tasset (IA74001017) Auvergne-Rhône-Alpes, Haute-Savoie, Annecy, Pont de Tasset, 48 route de Cotfa
Verrerie d'Usillon (IA74000997) Auvergne-Rhône-Alpes, Haute-Savoie, Fillière, Usillon, 375 route de la Verrerie

Auteur(s) du dossier : Samir Mahfoudi, Nadine Halitim-Dubois

Copyright(s) : © Région Rhône-Alpes, Inventaire général du patrimoine culturel ; © Assemblée des Pays de Savoie

Carte de situation de l'aire d'étude



Carte de situation de l'aire d'étude

Référence du document reproduit :

- **Carte de situation de l'aire d'étude. Plan**
Carte de situation de l'aire d'étude. Plan
CAH Haute-Savoie

IVR82_20107403217NUCA

Auteur de l'illustration : Samir Mahfoudi

Auteur du document reproduit : Samir Mahfoudi

© Région Rhône-Alpes, Inventaire général du patrimoine culturel ; © Assemblée des Pays de Savoie
reproduction soumise à autorisation du titulaire des droits d'exploitation



Plan des bassins versants des pays de Savoie

Référence du document reproduit :

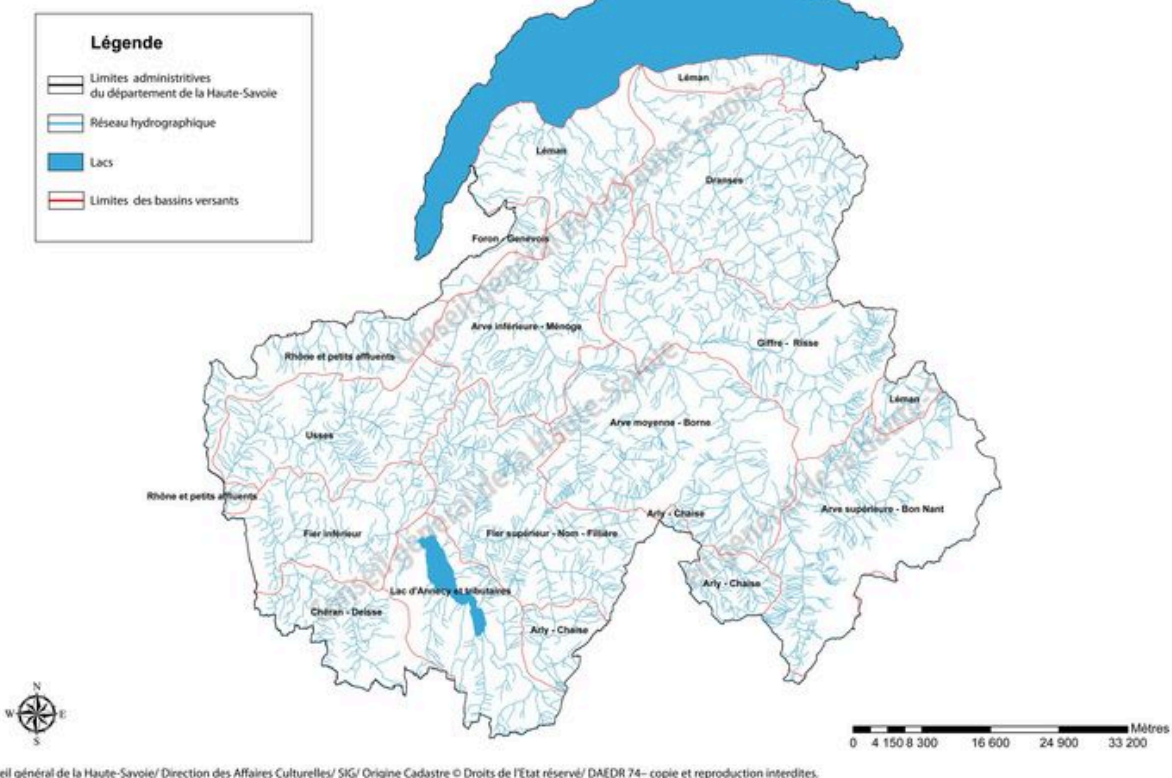
- **Plan des bassins versants des pays de Savoie. Plan**
Plan des bassins versants des pays de Savoie. Plan
CAH Haute-Savoie

IVR82_20107403218NUCA

Auteur de l'illustration : Samir Mahfoudi

© Région Rhône-Alpes, Inventaire général du patrimoine culturel ; © Assemblée des Pays de Savoie
reproduction soumise à autorisation du titulaire des droits d'exploitation

Carte du réseau hydrographique du département de la Haute-Savoie



Carte du réseau hydrographique du département de la Haute-Savoie

Référence du document reproduit :

- **Carte du réseau hydrographique du département de la Haute-Savoie. Plan**
Carte du réseau hydrographique du département de la Haute-Savoie. Plan
CAH Haute-Savoie

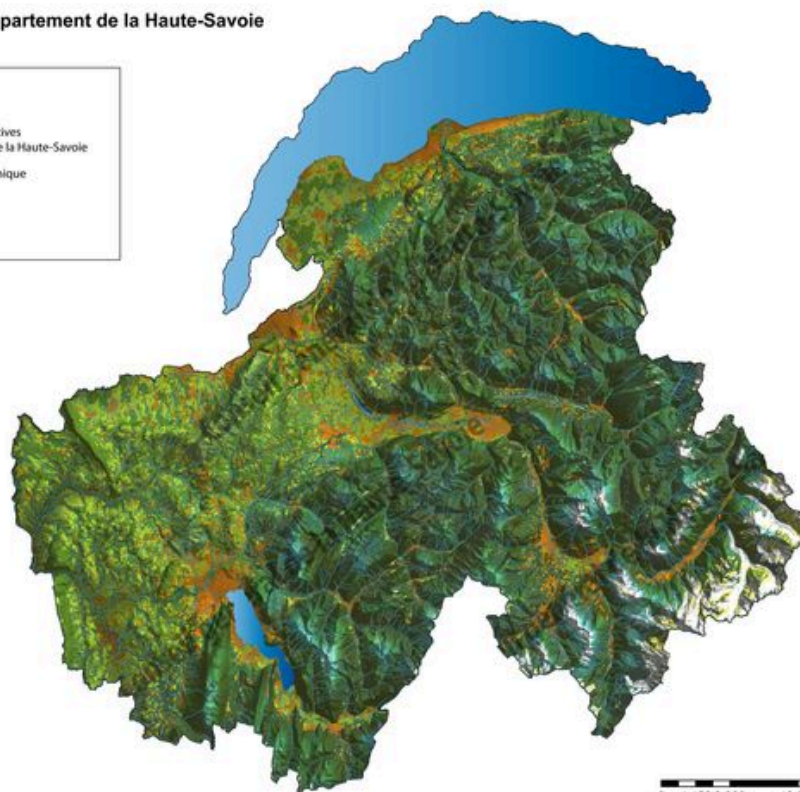
IVR82_20107403219NUCA

Auteur de l'illustration : Samir Mahfoudi

Auteur du document reproduit : Samir Mahfoudi

© Région Rhône-Alpes, Inventaire général du patrimoine culturel ; © Assemblée des Pays de Savoie
reproduction soumise à autorisation du titulaire des droits d'exploitation

Carte du relief du département de la Haute-Savoie



Conseil général de la Haute-Savoie/ Direction des Affaires Culturelles/ SIG/ Origine Cadastre © Droits de l'Etat réservés/ MNT 2008 © RGD 73-74/ DAEDR 74 – copie et reproduction interdites.

Carte du relief du département de la Haute-Savoie

Référence du document reproduit :

- **Carte du relief du département de la Haute-Savoie. Plan**
Carte du relief du département de la Haute-Savoie. Plan
CAH Haute-Savoie

IVR82_20107403220NUCA

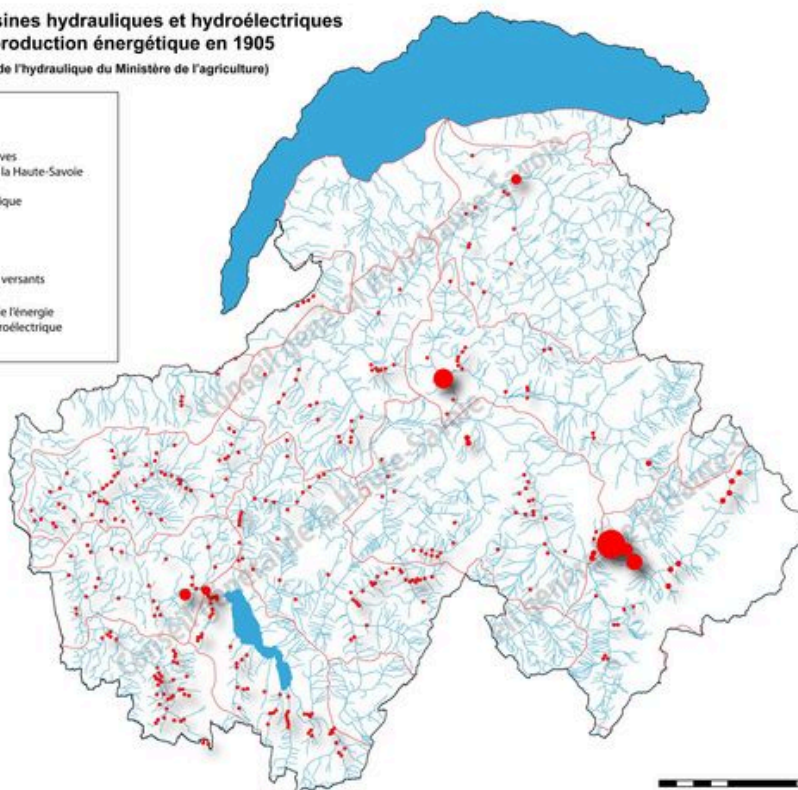
Auteur de l'illustration : Samir Mahfoudi

Auteur du document reproduit : Samir Mahfoudi

© Région Rhône-Alpes, Inventaire général du patrimoine culturel ; © Assemblée des Pays de Savoie
reproduction soumise à autorisation du titulaire des droits d'exploitation

Classification des usines hydrauliques et hydroélectriques en fonction de leur production énergétique en 1905

(Sites identifiés par le service de l'hydraulique du Ministère de l'Agriculture)



Conseil général de la Haute-Savoie/ Direction des Affaires Culturelles/ SIG/ Origine Cadastre © Droits de l'Etat réservé/ DAEDR 74 - copie et reproduction interdites.

Classification des usines hydrauliques et hydroélectriques en fonction de leur production énergétique en 1905

Référence du document reproduit :

- **Classification des usines hydrauliques et hydroélectriques en fonction de leur production**
Classification des usines hydrauliques et hydroélectriques en fonction de leur production énergétique en 1905 (sites identifiés par le service du Ministère de l'agriculture). Plan CAH Haute-Savoie

IVR82_20107403221NUCA

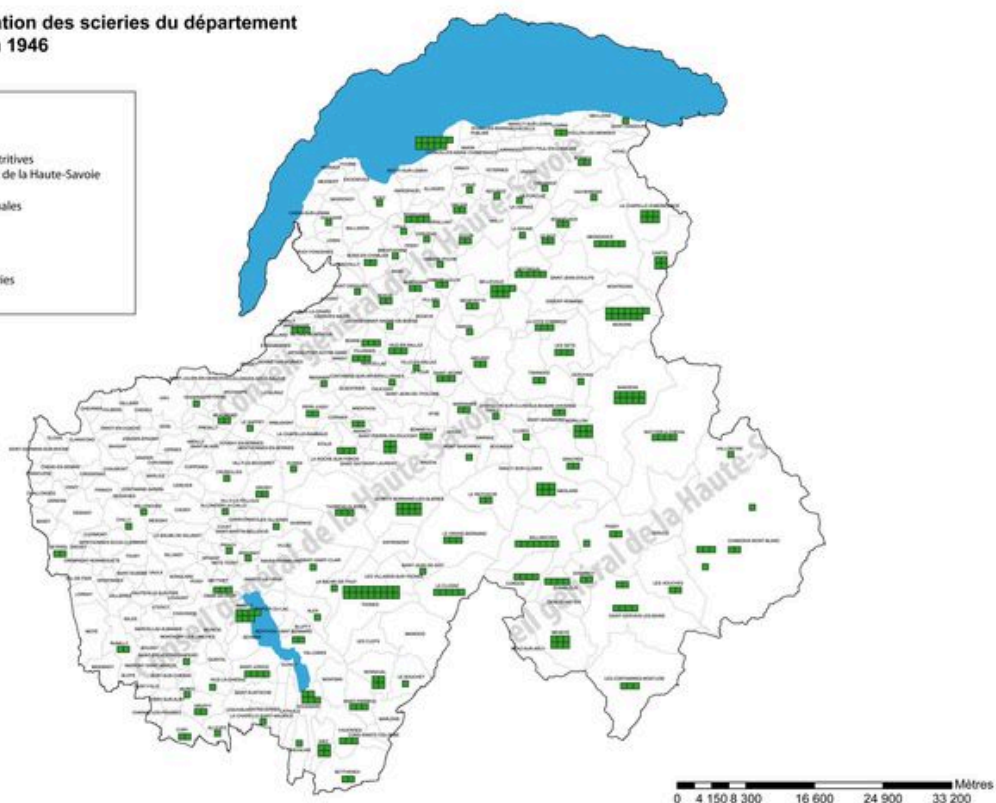
Auteur de l'illustration : Samir Mahfoudi

Auteur du document reproduit : Samir Mahfoudi

© Assemblée des Pays de Savoie

reproduction soumise à autorisation du titulaire des droits d'exploitation

Carte de l'implantation des scieries du département
la Haute-Savoie en 1946



Conseil général de la Haute-Savoie/ Direction des Affaires Culturelles/ SIG/ Origine Cadastre © Droits de l'Etat réservé - copie et reproduction interdites.

Carte des scieries du département de la Haute-Savoie en 1946

Référence du document reproduit :

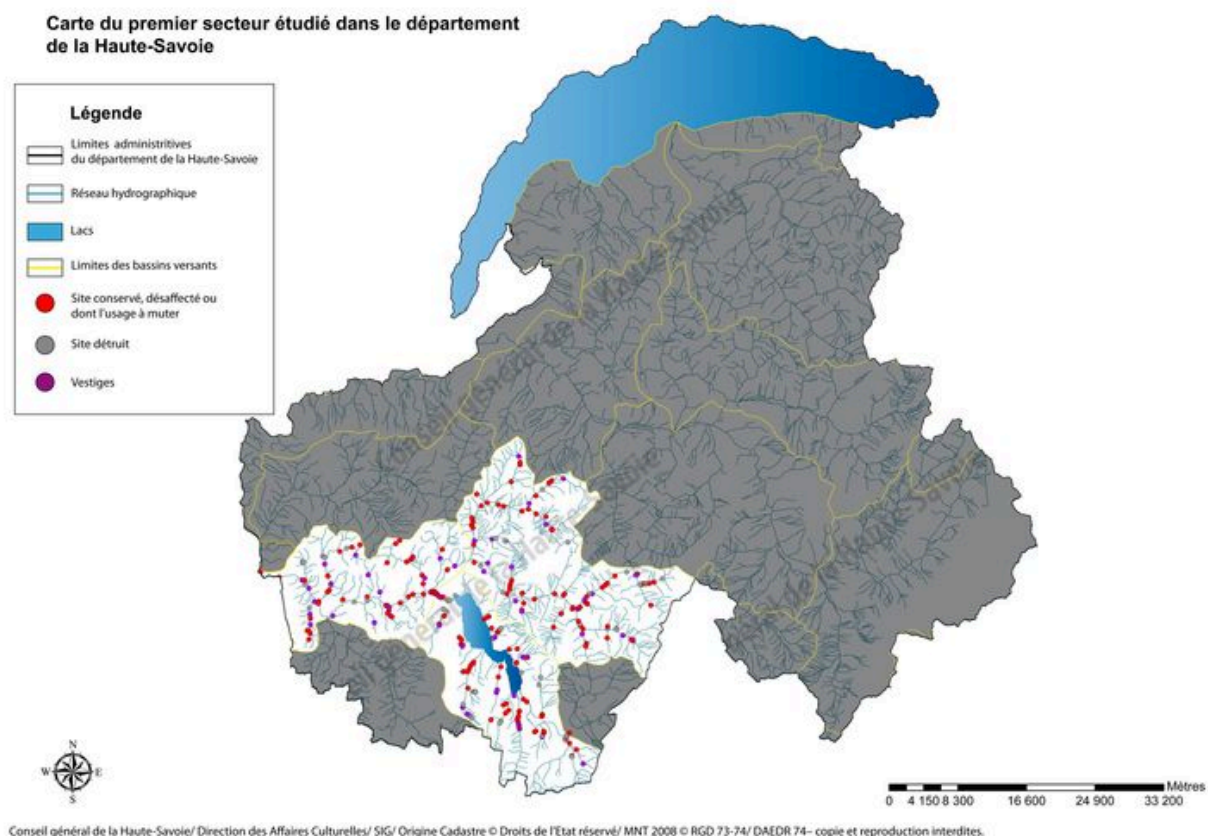
- **Carte des scieries du département de la Haute-Savoie en 1946. Plan**
Carte des scieries du département de la Haute-Savoie en 1946. Plan
CAH Haute-Savoie

IVR82_20107403223NUCA

Auteur de l'illustration : Samir Mahfoudi

Auteur du document reproduit : Samir Mahfoudi

© Région Rhône-Alpes, Inventaire général du patrimoine culturel ; © Assemblée des Pays de Savoie
reproduction soumise à autorisation du titulaire des droits d'exploitation



Carte du premier secteur étudié dans le département de la Haute-Savoie

Référence du document reproduit :

- **Carte du premier secteur étudié dans le département de la Haute-Savoie. Plan**
Carte du premier secteur étudié dans le département de la Haute-Savoie. Plan
CAH Haute-Savoie

IVR82_20107403224NUCA

Auteur de l'illustration : Samir Mahfoudi

Auteur du document reproduit : Samir Mahfoudi

© Région Rhône-Alpes, Inventaire général du patrimoine culturel ; © Assemblée des Pays de Savoie
reproduction soumise à autorisation du titulaire des droits d'exploitation