



Auvergne-Rhône-Alpes, Puy-de-Dôme
Chamalières
6-10 boulevard Aristide-Briand

Immeuble, résidence Beaurepaire

Références du dossier

Numéro de dossier : IA63002855

Date de l'enquête initiale : 2024

Date(s) de rédaction : 2025

Cadre de l'étude : inventaire topographique La ceinture des boulevards de Clermont-Ferrand

Degré d'étude : étudié

Désignation

Dénomination : immeuble

Appellation : résidence Beaurepaire

Compléments de localisation

Milieu d'implantation : en ville

Références cadastrales : 2022, AH, 0073 ; 1831, C1, 76 ; 1831, C1, 78-80 ; 1831, C1, 82

Historique

Le boulevard traverse la parcelle de M. Audigier (Philippe Aubert sur le plan parcellaire d'expropriation) pour lequel une procédure d'expulsion est lancée en 1927. A l'est, le reliquat de terrain forme la pointe de l'îlot triangulaire sur laquelle se dresse **une maison**, déjà présente en 1928, transformée en immeuble en 1939. En 1956, M. Audigier dépose une demande de permis de construire des garages en bordure du boulevard, garages que l'on peut en effet observer sur la **photographie aérienne de 1957**. Une demande de construction de garages sur le reste de la parcelle, en 1959, est complétée six mois plus tard, en juillet 1960, par le projet de construction d'un immeuble au-devant de la parcelle et de garage sur l'arrière.

Période(s) principale(s) : 3e quart 20e siècle ()

Dates : 1960 (daté par source)

Auteur(s) de l'oeuvre : Faye et Tournaire (agence d'architecture, attribution par source)

Description

Le **plan de masse** est coloré de façon à faire ressortir l'emprise du bâtiment, en rouge, celle de la cour, en bleu, qui se poursuit au-devant des garages par un espace non constructible, figuré en un triangle jaune. Les parements adossés aux mitoyens sont en aggloméré pleins de gravier et ciment, l'élévation postérieure est constituée de brique et de béton banché, la façade est essentiellement composée de vitrages maintenus par les huisseries reposant entre ossature, plancher et refends en béton. L'immeuble respecte la hauteur de son mitoyen droit (au nord) et ne dépasse que de peu celui de gauche (au sud). L'inscription dans le contexte urbain s'opère également par la **façade épaisse à travées biaisées**. Ce principe de biseau donnant sur un balcon filant est celui que l'on observe en façade du mitoyen droit (voir dossier [IA63002897](#)), simplement réduit à la travée d'extrémité pour le mitoyen gauche (voir dossier [IA63002828](#)). La façade est ainsi pourvue de redents inscrits dans le quadrillage que produit l'ossature des planchers et poutres béton. Ces redents habillés de vastes baies vitrées ouvrent sur une loggia filante. Ils sont également présents en **élévation postérieure** cependant dénués de vitrage et de loggia.

Le **rez-de-chaussée** aveugle est allégé par l'effet de pilotis que procurent le retrait des garages à vélos et à voitures d'enfants avec leur **décor de mosaïque** ainsi que le **passage** d'accès à la cour intérieure. Le développement en longueur du bâtiment est également égayé par le commerce reprenant l'implantation des travées biaisées **des étages**. L'accordéon de façade masque en définitive une stricte symétrie ordonnée de par et d'autre des deux cages d'escalier. Les appartements des deux extrémités disposent d'une pièce supplémentaire octroyée par l'inclusion de la travée en vis-à-vis des cages d'escalier. Les deux

appartements centraux ne bénéficient par conséquent que de deux loggias sur le boulevard. Tous les appartements sont de type "double en profondeur", les pièces se répartissant autour d'un hall d'entrée.

Éléments descriptifs

Matériau(x) du gros-oeuvre, mise en oeuvre et revêtement : béton, parpaing de béton, carrelage mural en céramique

Matériau(x) de couverture : bitume

Étage(s) ou vaisseau(x) : 5 étages carrés

Couvrements : dalle de béton

Élévations extérieures : élévation à travées

Type(s) de couverture : terrasse

Escaliers : escalier dans-oeuvre : escalier tournant à retours sans jour

Décor

Techniques : mosaïque

Statut, intérêt et protection

Immeuble inscrit sur la liste des éléments identifiés au titre de patrimoine du PLUI Clermont-Auvergne-Métropole, juin 2024

Intérêt de l'œuvre : à signaler

Statut de la propriété : propriété d'une personne privée

Contexte urbain

L'immeuble du n°6-10 boulevard Aristide-Briand comble une dent creuse entre le n°4 (Ernet Pincot architecte, 1940, dossier [IA63002897](#)) et le n°12 (Valentin Vigneron architecte, 1939, dossier [IA63002828](#)). Lors de cette vingtaine d'années, le terrain est occupé par des garages pour automobiles. L'immeuble est à façade épaisse, structurée en ossature et composée de vitrages. L'intérêt de cette construction est l'adoption d'un principe de travées biaisées qui l'inscrit dans une intention commune à ses deux mitoyens. Ainsi la dilatation chronologique de la phase de construction de cette séquence urbaine n'empêche que prévale un principe d'harmonie formelle. Cette dernière est, il est vrai, issue d'une contrainte parcellaire partagée. L'adoption de travées biaisées peut en effet être interprétée comme une stratégie d'adaptation à la morphologie parcellaire. Entre le carrefour avec la rue Gourguillon et celui de l'avenue Pasteur, la rive ouest du boulevard suit une ligne oblique par rapport à l'orientation des parcelles rectangulaires. Elles forment par conséquent des fonds trapézoïdaux. Les immeubles épousant les limites parcellaires doivent être dotés d'un volume s'inscrivant dans ces trapèzes, ils ne peuvent avoir une forme carrée ou rectangulaire régulière qu'en étant implantés en recul d'alignement oblique. L'emploi de ces deux solutions simultanées crée entre le n°45 et 53 boulevard Jean-Jaurès une implantation de façades en accordéon (voir dossier [IA63002870](#)). Le n°4 boulevard Aristide-Briand représente une solution hybride que reprend le n°6-10. Le plan global du bâtiment suit le trapèze de la limite parcellaire (voir la façade et les murs pignons tels que figurés [en plan de rez-de-chaussée](#)) tandis que les travées des étages sont implantées à angle droit des pignons, chacune d'entre elles s'inscrivant en un rectangle régulier dont le recul oblique est corrigé par le balcon filant en façade (voir le [plan des étages](#)). L'architecte des n°16 et 18 adopte une autre solution, celle d'une orientation différentielle des espaces intérieurs : les pièces sur la façade suivent son orientation biaisée tandis que les pièces de l'arrière s'ordonne selon le rectangle du bâtiment, ce dernier s'inscrivant dans un trapèze-rectangle (voir dossier [IA63002828](#) et dossier [IA63002829](#)).

Références documentaires

Documents d'archive

- **AC Clermont-Ferrand, 1 O 1587, Etablissement de bordures de trottoirs, boulevard Aristide-Briand, 1936**
AC Clermont-Ferrand, 1 O 1587, **Etablissement de bordures de trottoirs**, boulevard Aristide-Briand-
Déclaration d'utilité publique : délibération du 26 juin 1936, arrêté préfectoral du 6 août 1936. Plan, état de répartition, cahier des charges, détail estimatif, bordereau des prix : 1936
AC Clermont-Ferrand : 1 O 1587
- **AC Chamalières, PC 2096, demande construction immeuble, 16 boulevard Aristide-Briand, 1938**
AC Chamalières, PC 2096, [**Demande construction immeuble, 16 boulevard Aristide-Briand**]. 14 septembre 1938

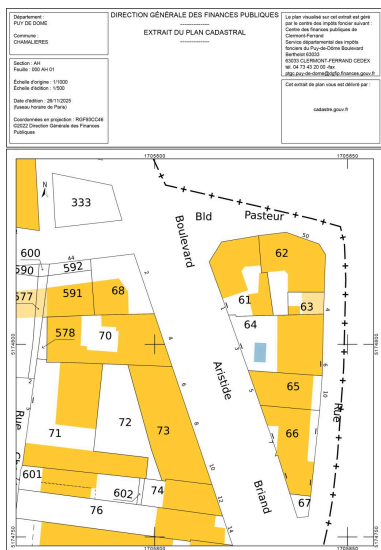
AC Chamalières : PC 2096

- **AC Chamalières, PC 3087, demande agrandissement immeuble, 7 boulevard Aristide-Briand, 1939**
AC Chamalières, PC 3087, [Demande grandissement immeuble, 7 boulevard Aristide-Briand]. 21 juillet 1939.
AC Chamalières : PC 3087
- **AC Chamalières, PC 3103, demande construction immeuble, 12 boulevard Aristide-Briand, 1939**
AC Chamalières, PC 3103, [Demande construction immeuble, 12 boulevard Aristide-Briand]. 6 octobre 1939.
AC Chamalières : PC 3103
- **AC Chamalières, PC 3115, demande construction immeuble, 4 boulevard Aristide-Briand, 1940**
AC Chamalières, PC 3115, [Demande construction immeuble, 4 boulevard Aristide-Briand]. 8 août 1940.
AC Chamalières : PC 3115
- **AC Chamalières, PC 3820, demande construction garages, 6-10 boulevard Aristide-Briand, 1956**
AC Chamalières, PC 3820, [Demande construction garages, 6-10 boulevard Aristide-Briand]. 29 mars 1956.
AC Chamalières : PC 3820
- **AC Chamalières, PC 4117, demande construction garages, 6-10 boulevard Aristide-Briand, 1959**
AC Chamalières, PC 4117, [Demande construction garages, 6-10 boulevard Aristide-Briand]. 1er décembre 1959.
AC Chamalières : PC 4117
- **AC Chamalières, PC 4173, demande construction immeuble, 6-10 boulevard Aristide-Briand, 1960**
AC Chamalières, PC 4173, [Demande construction immeuble, 6-10 boulevard Aristide-Briand]. 16 novembre 1960.
AC Chamalières : PC 4173

Documents figurés

- **AC Clermont-Ferrand, 1 O 224, plan expropriations boulevard Sud, 1926**
Plan du calcul des surface dressé en conformité du plan d'alignement approuvé par décision de la commission départementale en date du 18 octobre 1913, boulevard sud (partie comprise entre le Pont de Naud et le boulevard Duclaux, expropriation des immeubles ou parties d'immeuble, droits de toutes natures et servitudes diverses) / Mairie de Clermont-Ferrand, voirie urbaine, Alignements. 0.002 pm. mars 1926. Dess. Extr de [liasse d'archives] "Expropriations: boulevard sud, 1921-1929", AC Clermont-Ferrand, série O : 1 O 224.
AC Clermont-Ferrand : 1 O 224
- **Extrémité nord du boulevard Aristide-Briand, extrait IGN 1957**
[Extrémité nord du boulevard Aristide-Briand] / [extrait d'une vue aérienne] IGN, mission n°2531-0331, réf. C2531-0331_1957_CDP1272_0402. 1 : 1648. 28 octobre 1957. Photogr. pos.
IGN : C2531-0331_1957_CDP1272_0402

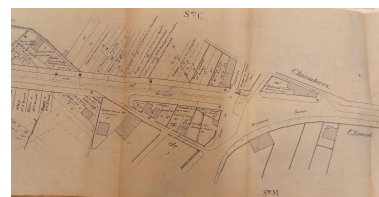
Illustrations



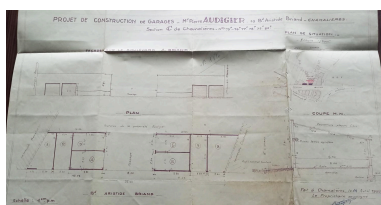
Plan cadastral, secteur
 carrefour boulevards Aristide-
 Briand, Pasteur et Duclaux
 Dess. Félicie Fougère
 IVR84_20256302416NUDA



Section ouest, débouché
 sur le boulevard Duclaux
 Repr. Félicie Fougère
 IVR84_20256300480NUCA



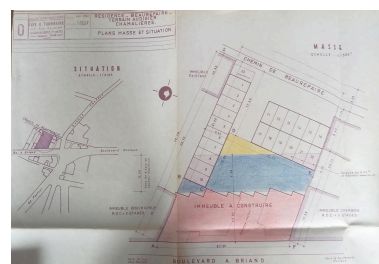
Plan de la bordure des
 trottoirs, boulevard Aristide-
 Briand. Détail: extrémité nord
 Repr. Félicie Fougère,
 Autr. auteur inconnu
 IVR84_20256302398NUCA



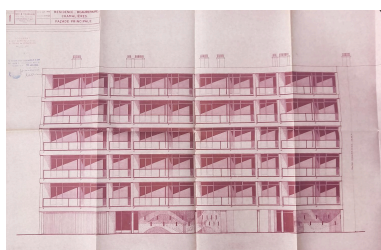
Plans, coupe et élévation de
 garages pour automobiles (1956)
 Repr. Félicie Fougère
 IVR84_20256302514NUCA



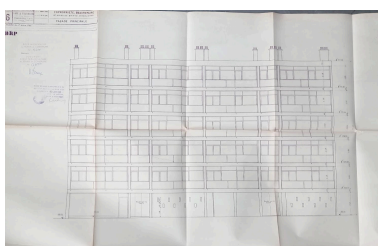
Plans, coupe et élévation de
 garages pour automobiles (1959)
 Repr. Félicie Fougère
 IVR84_20256302516NUCA



Plan de masse
 Repr. Félicie Fougère,
 Autr. Faye et Tournaire
 IVR84_20256302517NUCA



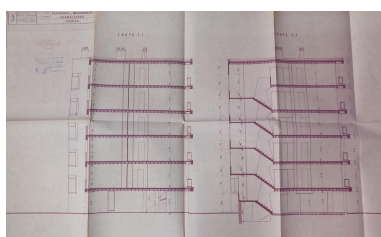
Façade sur le boulevard
 Aristide-Briand
 Repr. Félicie Fougère,
 Autr. Faye et Tournaire
 IVR84_20256302521NUCA



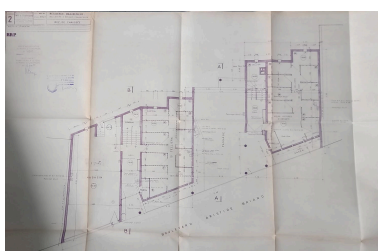
Façade sur le boulevard
 Aristide-Briand
 Repr. Félicie Fougère,
 Autr. Faye et Tournaire
 IVR84_20256302524NUCA



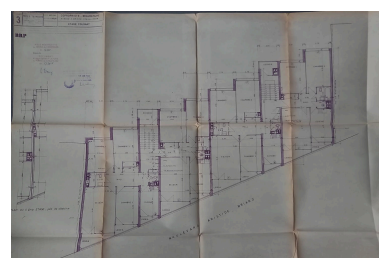
Élévation postérieure
 Repr. Félicie Fougère,
 Autr. Faye et Tournaire
 IVR84_20256302518NUCA



Coupes transversale et longitudinales

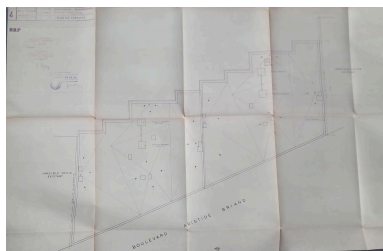


Plan du rez-de-chaussée



Plan des étages

Repro. Félicie Fougère ,
Autr. Faye et Tournaire
IVR84_20256302520NUCA



Plan du toit terrasse
Repro. Félicie Fougère ,
Autr. Faye et Tournaire
IVR84_20256302522NUCA

Repro. Félicie Fougère ,
Autr. Faye et Tournaire
IVR84_20256302519NUCA



Extrémité nord du
boulevard Aristide-Briand
Repro. Félicie Fougère ,
Autr. auteur inconnu
IVR84_20256302515NUC

Repro. Félicie Fougère ,
Autr. Faye et Tournaire
IVR84_20256302523NUCA



Façades sur le boulevard
Aristide-Briand
Phot. Félicie Fougère
IVR84_20256302372NUCA



Façades sur le boulevard
Aristide-Briand
Phot. Félicie Fougère
IVR84_20256302369NUCA



Passage vers les garages
de la cour intérieure
Phot. Félicie Fougère
IVR84_20256302370NUCA



Décor de carreaux de céramique
avec jour de souffrance
Phot. Félicie Fougère
IVR84_20256302371NUCA



Elévation postérieure, vue
depuis le chemin de Beaurepaire
Phot. Félicie Fougère
IVR84_20256302373NUCA



Façade sur le boulevard
Aristide-Briand
Phot. Félicie Fougère
IVR84_20256302513NUCA

Dossiers liés

Dossiers de synthèse :

Les immeubles des boulevards (IA63002756) Auvergne, Puy-de-Dôme, Clermont-Ferrand, avenue d' Italie, boulevard Fleury, boulevard Cote-Blatin, boulevard Jean-Jaurès, boulevard Aristide-Briand, boulevard Duclaux, boulevard Berthelot, boulevard Lavoisier, boulevard Jean-Baptiste-Dumas

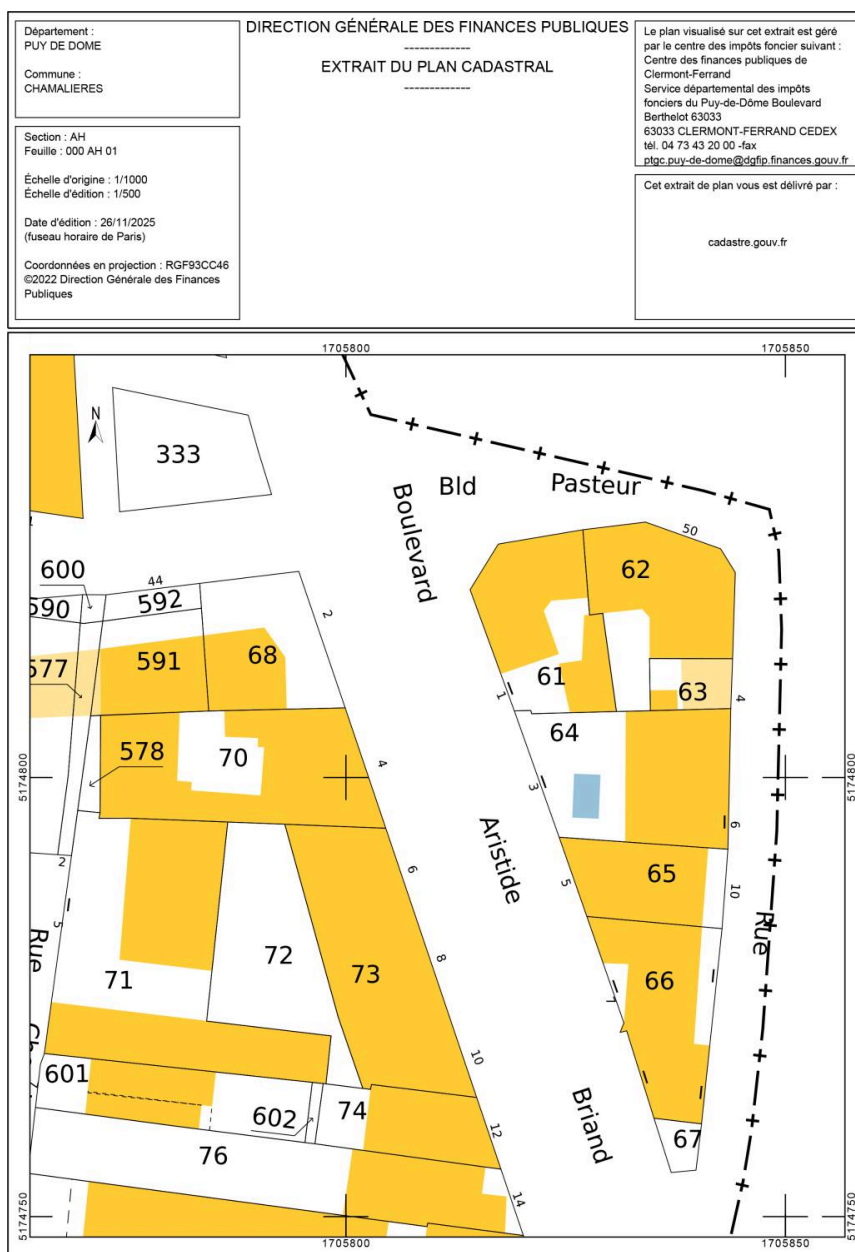
Oeuvre(s) contenue(s) :

Oeuvre(s) en rapport :

boulevard Aristide-Briand (IA63002814) Auvergne, Puy-de-Dôme, Clermont-Ferrand, boulevard Aristide-Briand

Auteur(s) du dossier : Félicie Fougère

Copyright(s) : © Région Auvergne-Rhône-Alpes, Inventaire général du patrimoine culturel



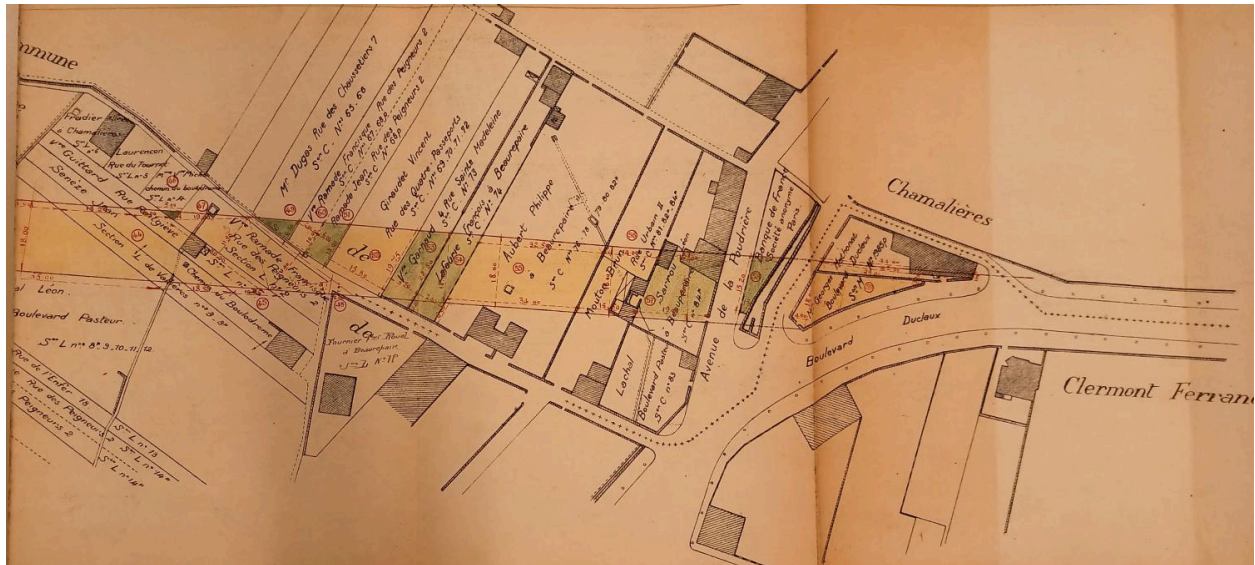
Plan cadastral, secteur carrefour boulevards Aristide-Briand, Pasteur et Duclaux

IVR84_20256302416NUDA

Auteur de l'illustration (reproduction) : Félicie Fougère

© Ministère des finances et des comptes publics, www.cadastre.gouv.fr

reproduction soumise à autorisation du titulaire des droits d'exploitation



Section ouest, débouché sur le boulevard Duclaux

Référence du document reproduit :

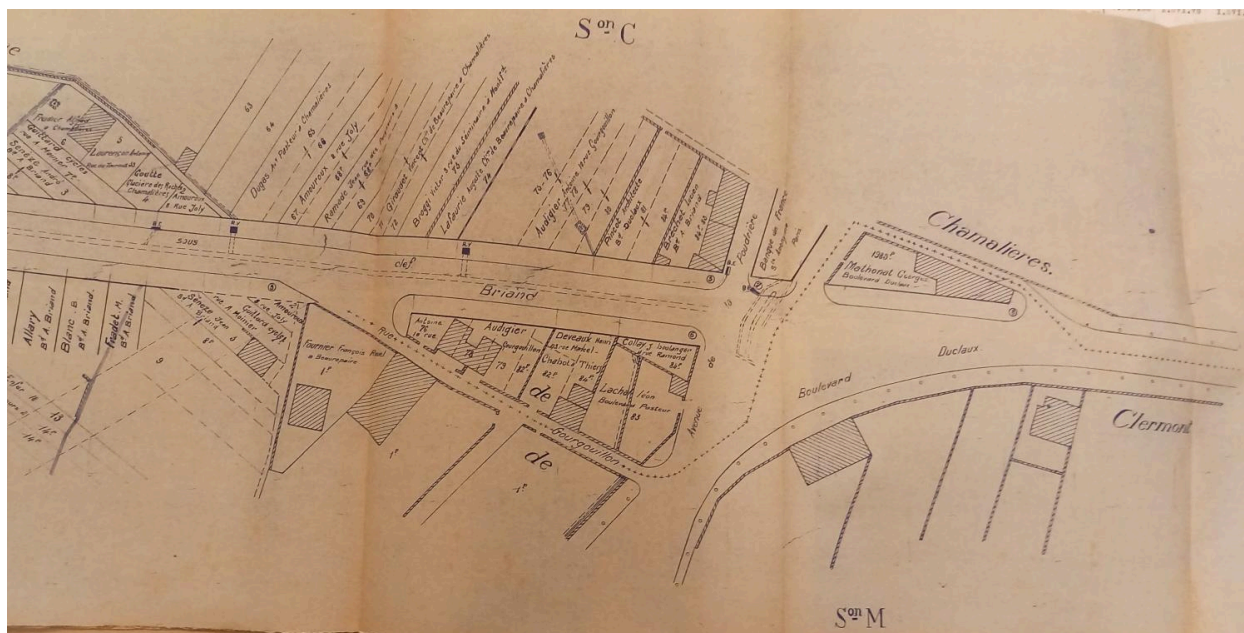
- **AC Clermont-Ferrand, 1 O 224, plan expropriations boulevard Sud, 1926**
Plan du calcul des surface dressé en conformité du plan d'alignement approuvé par décision de la commission départementale en date du 18 octobre 1913, boulevard sud (partie comprise entre le Pont de Naud et le boulevard Duclaux, expropriation des immeubles ou parties d'immeuble, droits de toutes natures et servitudes diverses) / Mairie de Clermont-Ferrand, voirie urbaine, Alignements. 0.002 pm. mars 1926. Dess. Extr de [liasse d'archives] "Expropriations: boulevard sud, 1921-1929", AC Clermont-Ferrand, série O : 1 O 224.
AC Clermont-Ferrand : 1 O 224

IVR84_20256300480NUCA

Auteur de l'illustration (reproduction) : Félicie Fougère

© Archives communales de Clermont-Ferrand

reproduction soumise à autorisation du titulaire des droits d'exploitation



Plan de la bordure des trottoirs, boulevard Aristide-Briand. Détail: extrémité nord

Référence du document reproduit :

- **AC Clermont-Ferrand, 1 O 1587, Etablissement de bordures de trottoirs, boulevard Aristide-Briand, 1936**

AC Clermont-Ferrand, 1 O 1587, **Etablissement de bordures de trottoirs**, boulevard Aristide-Briand-
Déclaration d'utilité publique : délibération du 26 juin 1936, arrêté préfectoral du 6 août 1936. Plan, état de répartition, cahier des charges, détail estimatif, bordereau des prix : 1936
AC Clermont-Ferrand : 1 O 1587

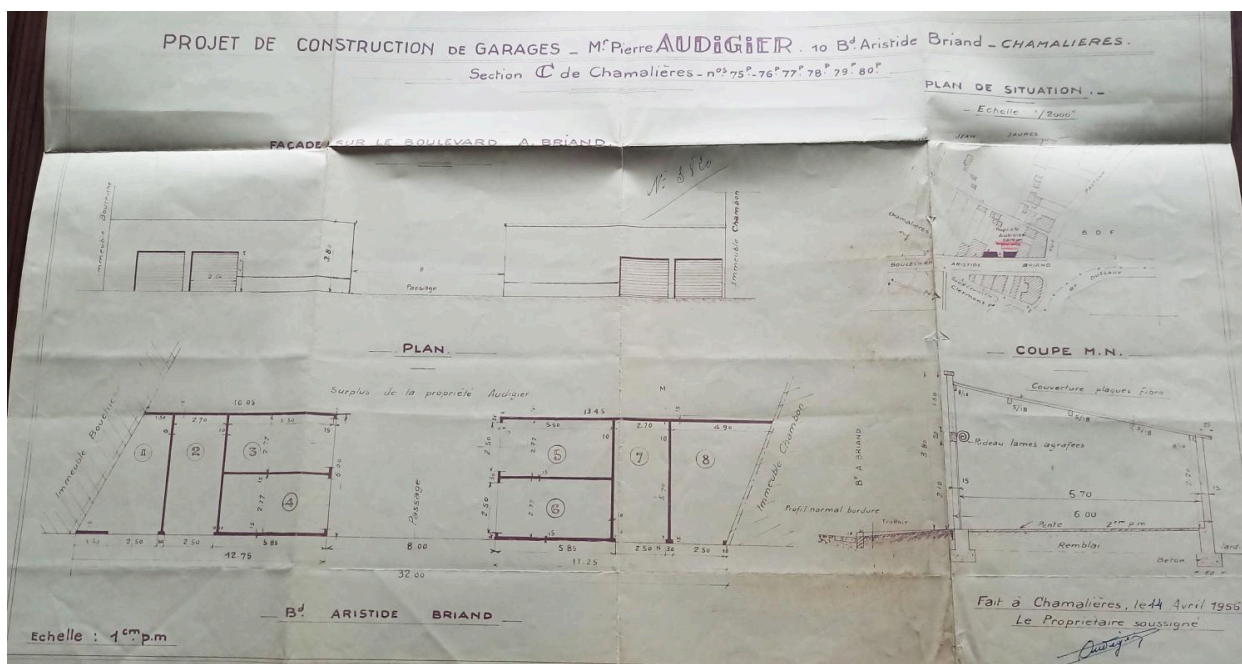
IVR84_20256302398NUCA

Auteur de l'illustration (reproduction) : Félicie Fougère

Auteur du document reproduit : auteur inconnu

© Archives communales de Clermont-Ferrand

reproduction soumise à autorisation du titulaire des droits d'exploitation



Plans, coupe et élévation de garages pour automobiles (1956)

Référence du document reproduit :

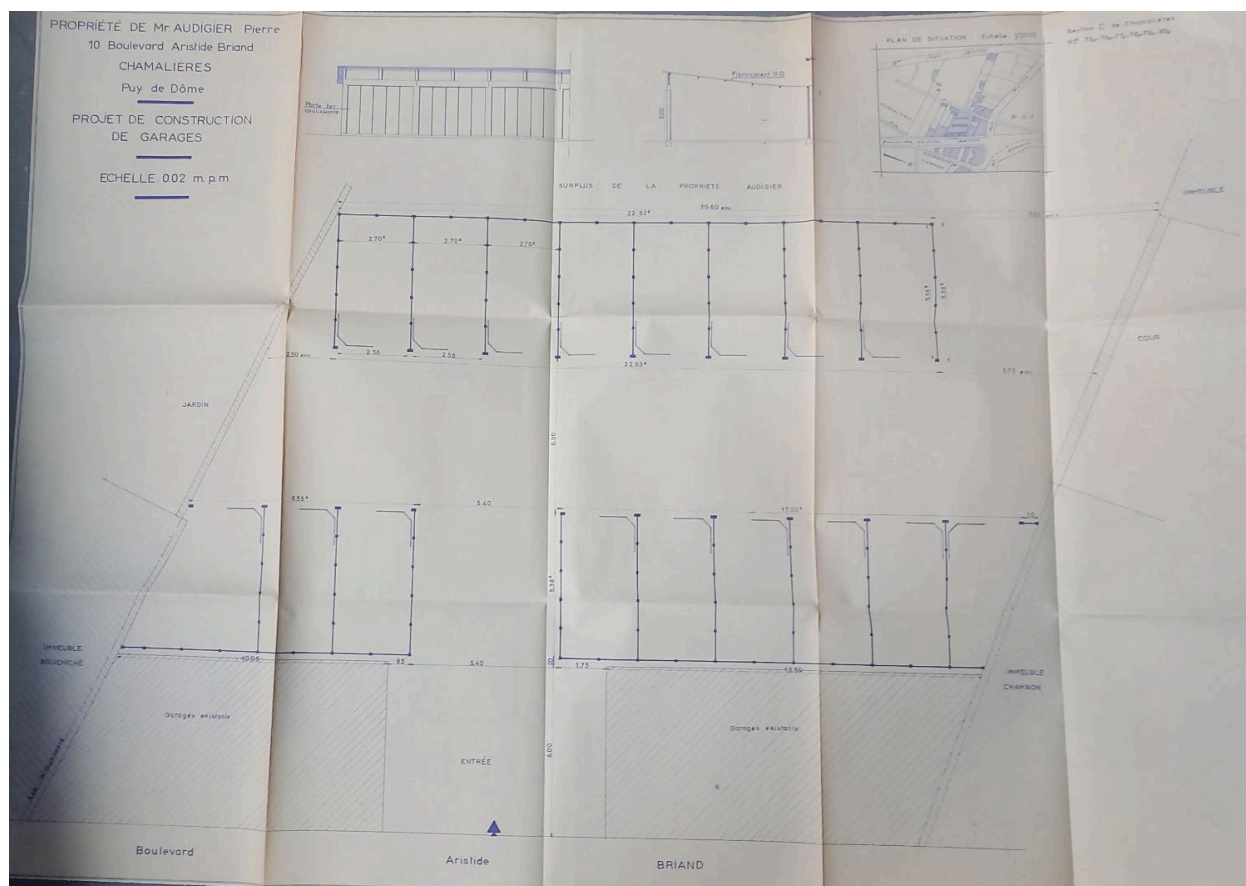
- **AC Chamalières, PC 3820, demande construction garages, 6-10 boulevard Aristide-Briand, 1956**
AC Chamalières, PC 3820, [Demande construction garages, 6-10 boulevard Aristide-Briand]. 29 mars 1956.
AC Chamalières : PC 3820

IVR84_20256302514NUCA

Auteur de l'illustration (reproduction) : Félicie Fougère

© Archives communales de Chamalières

reproduction soumise à autorisation du titulaire des droits d'exploitation



Plans, coupe et élévation de garages pour automobiles (1959)

Référence du document reproduit :

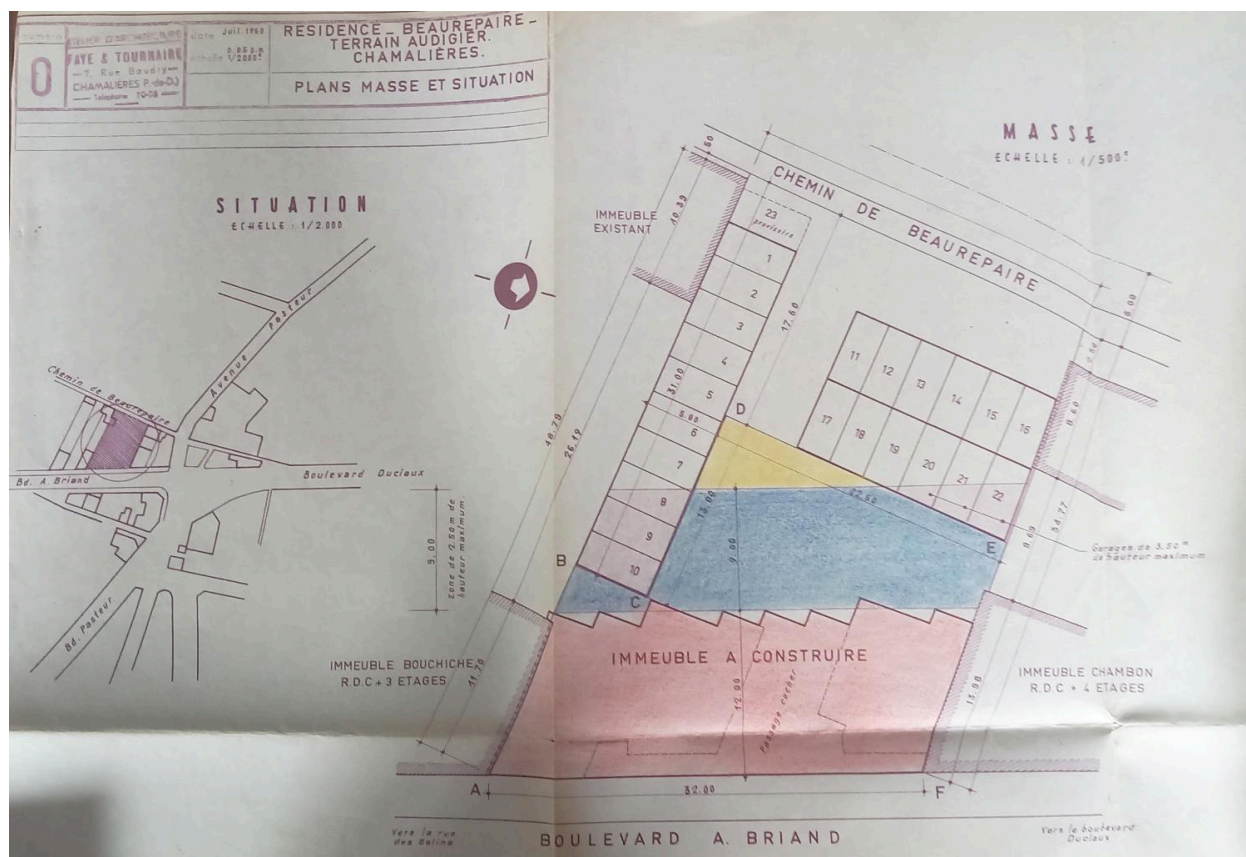
- **AC Chamalières, PC 4117, demande construction garages, 6-10 boulevard Aristide-Briand, 1959**
AC Chamalières, PC 4117, [Demande construction garages, 6-10 boulevard Aristide-Briand]. 1er décembre 1959.
AC Chamalières : PC 4117

IVR84_20256302516NUCA

Auteur de l'illustration (reproduction) : Félicie Fougère

© Archives communales de Chamalières

reproduction soumise à autorisation du titulaire des droits d'exploitation



Plan de masse

Référence du document reproduit :

- **AC Chamalières, PC 4173, demande construction immeuble, 6-10 boulevard Aristide-Briand, 1960**
AC Chamalières, PC 4173, [Demande construction immeuble, 6-10 boulevard Aristide-Briand]. 16 novembre 1960.
AC Chamalières : PC 4173

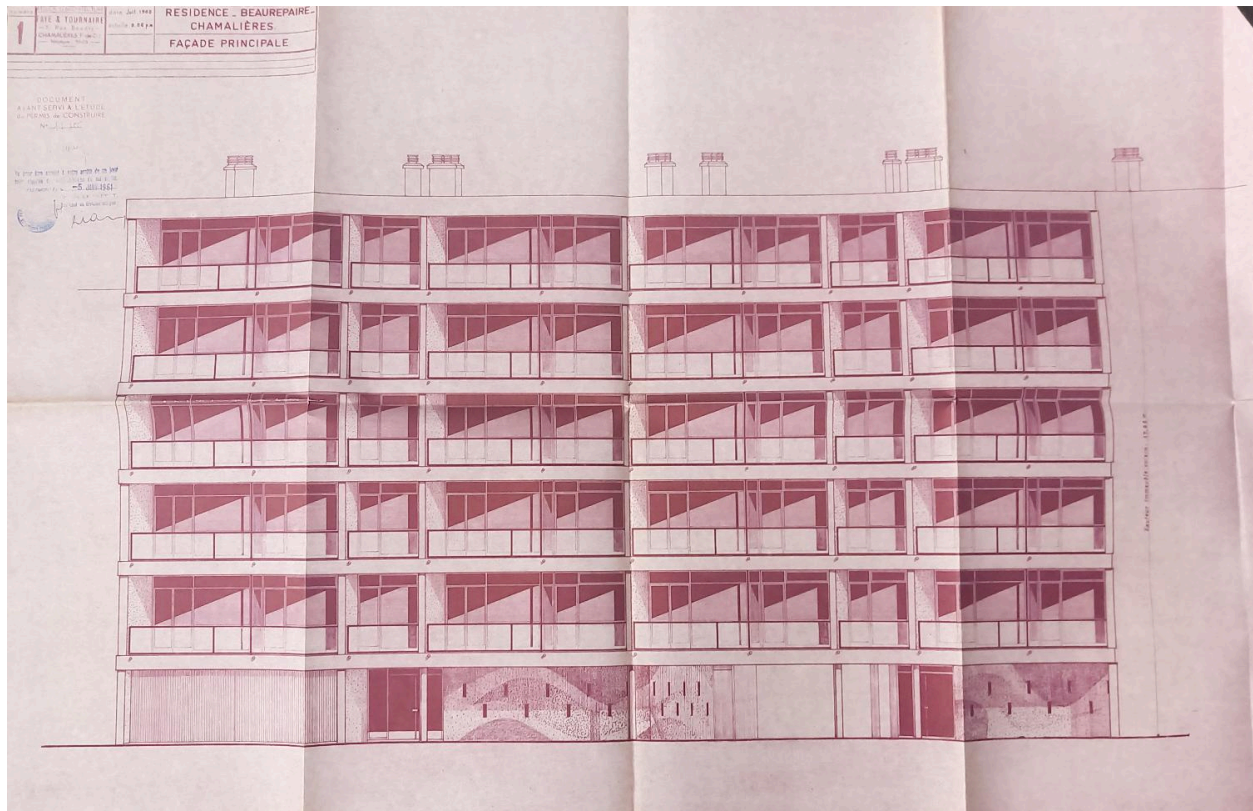
IVR84_20256302517NUCA

Auteur de l'illustration (reproduction) : Félicie Fougère

Auteur du document reproduit : Faye et Tournaire

© Archives communales de Chamalières

reproduction soumise à autorisation du titulaire des droits d'exploitation



Façade sur le boulevard Aristide-Briand

Référence du document reproduit :

- **AC Chamalières, PC 4173, demande construction immeuble, 6-10 boulevard Aristide-Briand, 1960**
AC Chamalières, PC 4173, [Demande construction immeuble, 6-10 boulevard Aristide-Briand]. 16 novembre 1960.
AC Chamalières : PC 4173

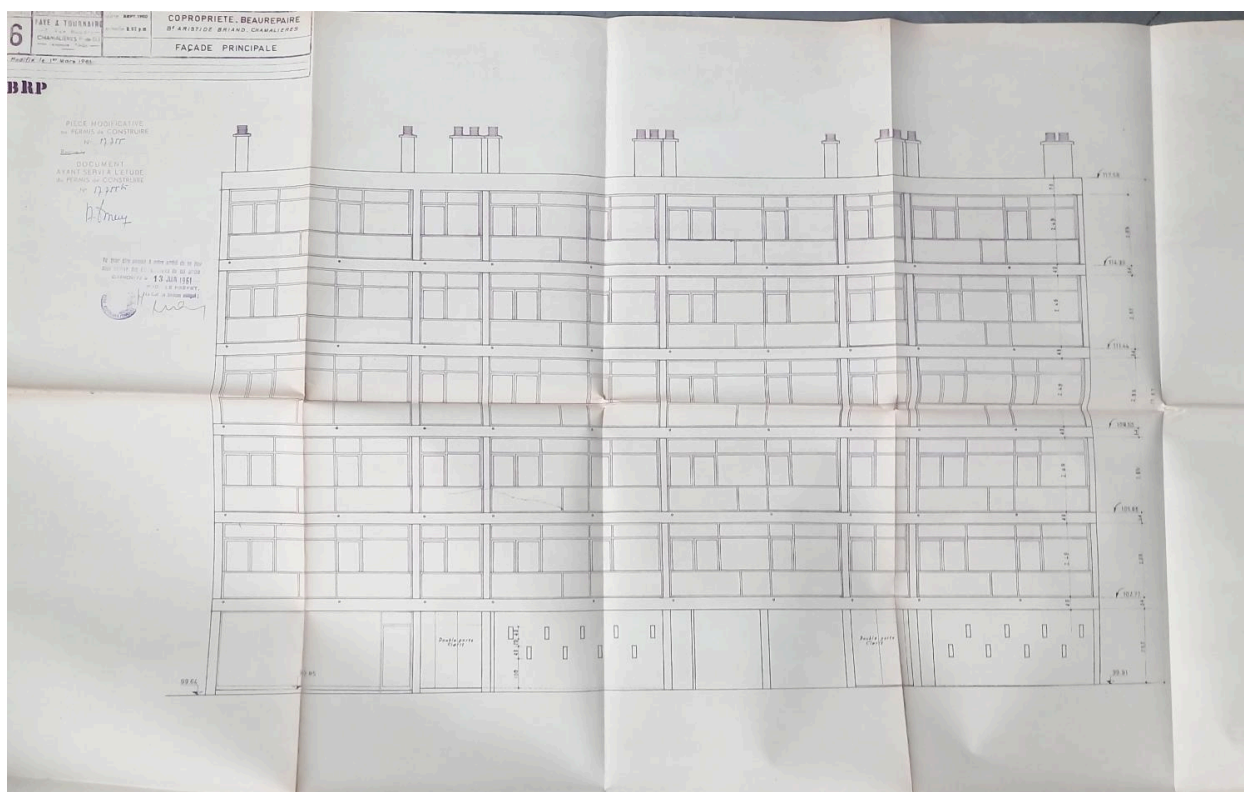
IVR84_20256302521NUCA

Auteur de l'illustration (reproduction) : Félicie Fougère

Auteur du document reproduit : Faye et Tournaire

© Archives communales de Chamalières

reproduction soumise à autorisation du titulaire des droits d'exploitation



Façade sur le boulevard Aristide-Briand

Référence du document reproduit :

- **AC Chamalières, PC 4173, demande construction immeuble, 6-10 boulevard Aristide-Briand, 1960**
AC Chamalières, PC 4173, [Demande construction immeuble, 6-10 boulevard Aristide-Briand]. 16 novembre 1960.
AC Chamalières : PC 4173

IVR84_20256302524NUCA

Auteur de l'illustration (reproduction) : Félicie Fougère

Auteur du document reproduit : Faye et Tournaire

© Archives communales de Chamalières

reproduction soumise à autorisation du titulaire des droits d'exploitation



Élévation postérieure

Référence du document reproduit :

- **AC Chamalières, PC 4173, demande construction immeuble, 6-10 boulevard Aristide-Briand, 1960**
AC Chamalières, PC 4173, [Demande construction immeuble, 6-10 boulevard Aristide-Briand]. 16 novembre 1960.
AC Chamalières : PC 4173

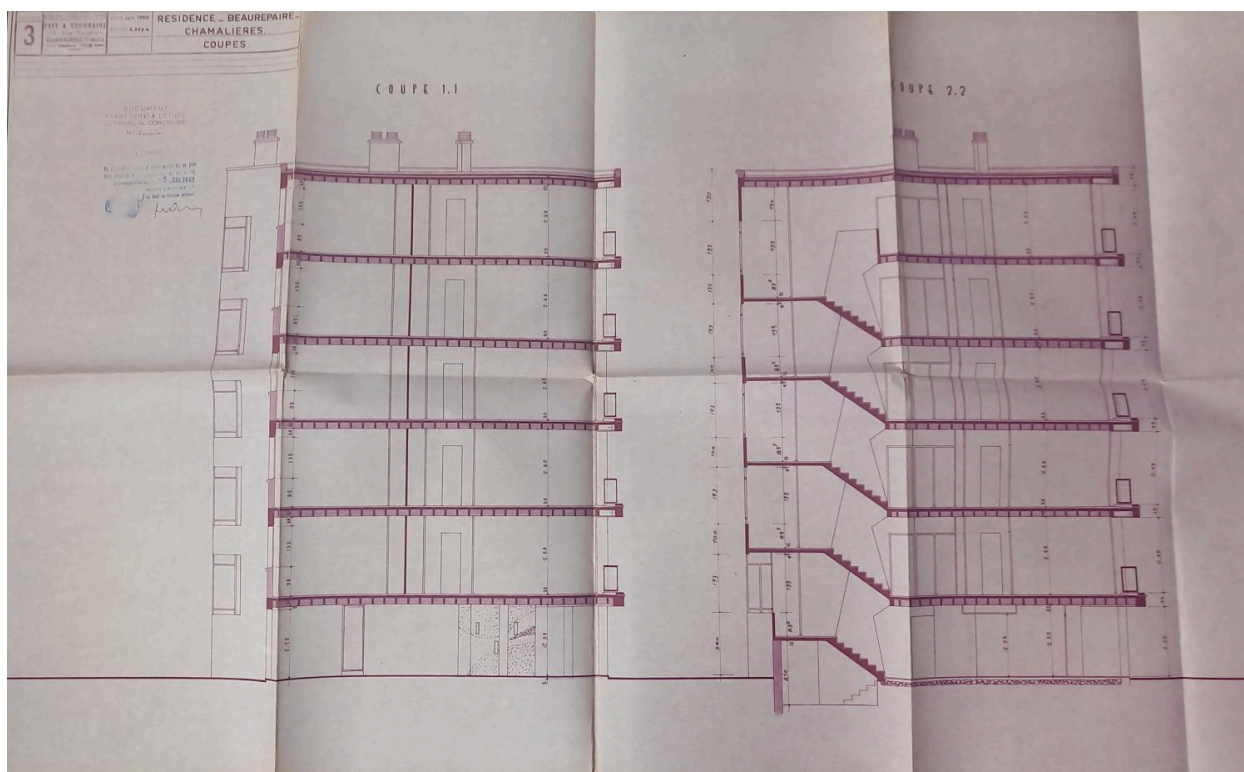
IVR84_20256302518NUCA

Auteur de l'illustration (reproduction) : Félicie Fougère

Auteur du document reproduit : Faye et Tournaire

© Archives communales de Chamalières

reproduction soumise à autorisation du titulaire des droits d'exploitation



Coupes transversale et longitudinales

Référence du document reproduit :

- **AC Chamalières, PC 4173, demande construction immeuble, 6-10 boulevard Aristide-Briand, 1960**
AC Chamalières, PC 4173, [Demande construction immeuble, 6-10 boulevard Aristide-Briand]. 16 novembre 1960.
AC Chamalières : PC 4173

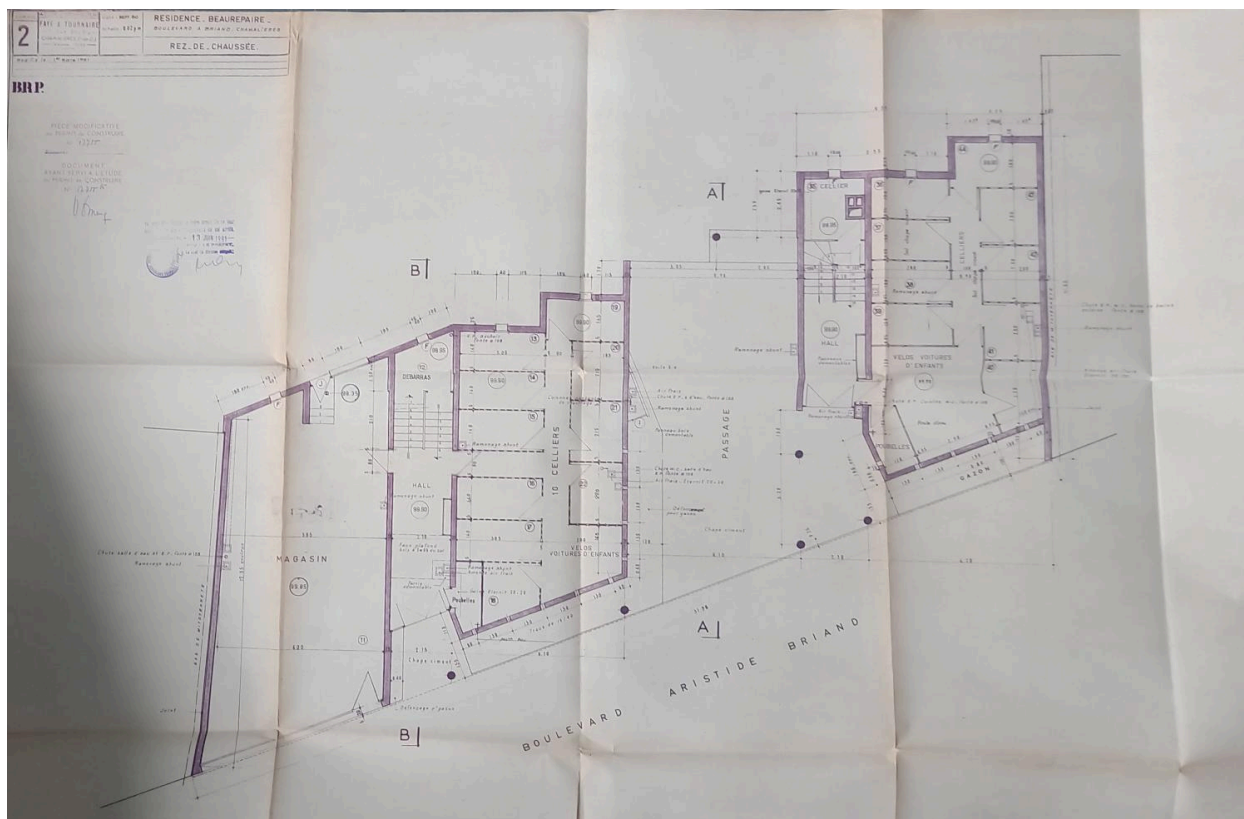
IVR84_20256302520NUCA

Auteur de l'illustration (reproduction) : Félicie Fougère

Auteur du document reproduit : Faye et Tournaire

© Archives communales de Chamalières

reproduction soumise à autorisation du titulaire des droits d'exploitation



Plan du rez-de-chaussée

Référence du document reproduit :

- **AC Chamalières, PC 4173, demande construction immeuble, 6-10 boulevard Aristide-Briand, 1960**
AC Chamalières, PC 4173, [Demande construction immeuble, 6-10 boulevard Aristide-Briand]. 16 novembre 1960.
AC Chamalières : PC 4173

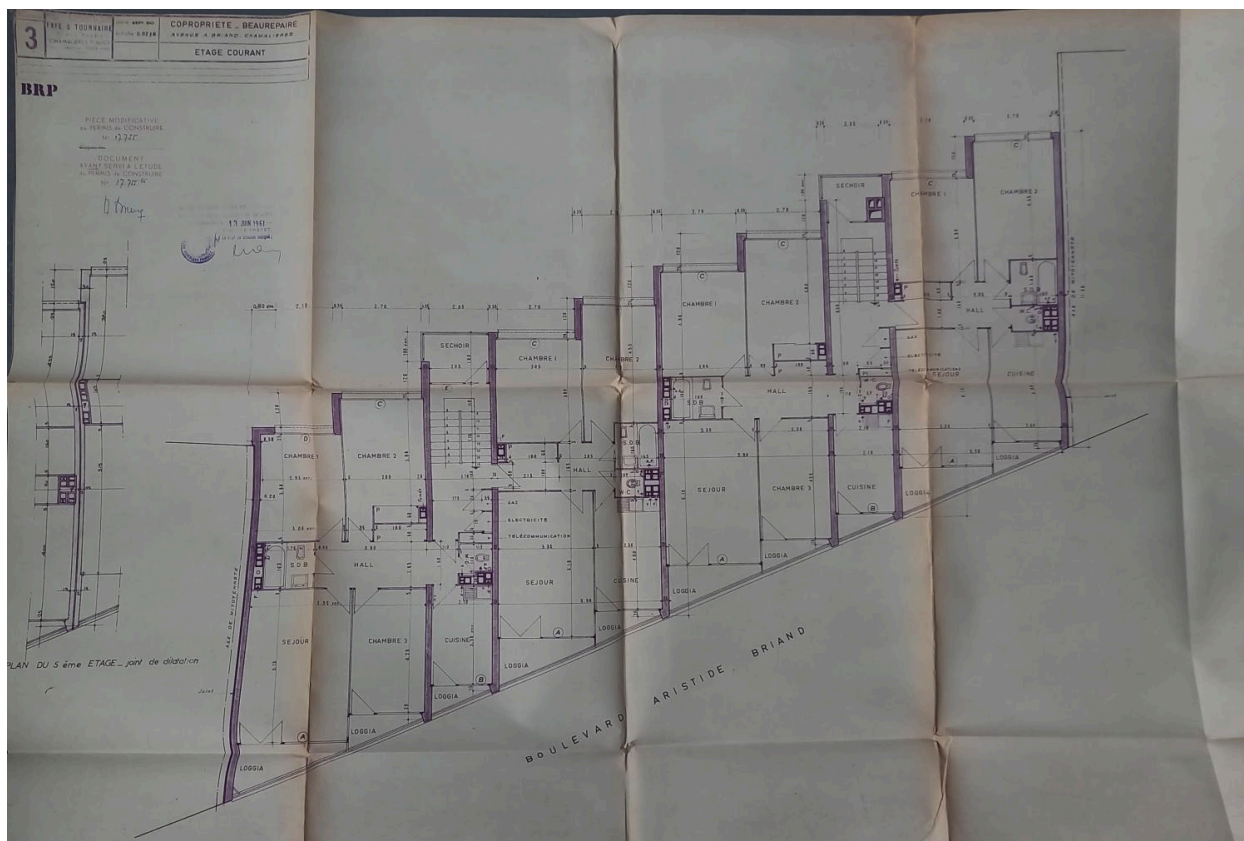
IVR84_20256302519NUCA

Auteur de l'illustration (reproduction) : Félicie Fougère

Auteur du document reproduit : Faye et Tournaire

© Archives communales de Chamalières

reproduction soumise à autorisation du titulaire des droits d'exploitation



Plan des étages

Référence du document reproduit :

- **AC Chamalières, PC 4173, demande construction immeuble, 6-10 boulevard Aristide-Briand, 1960**
AC Chamalières, PC 4173, [Demande construction immeuble, 6-10 boulevard Aristide-Briand]. 16 novembre 1960.
AC Chamalières : PC 4173

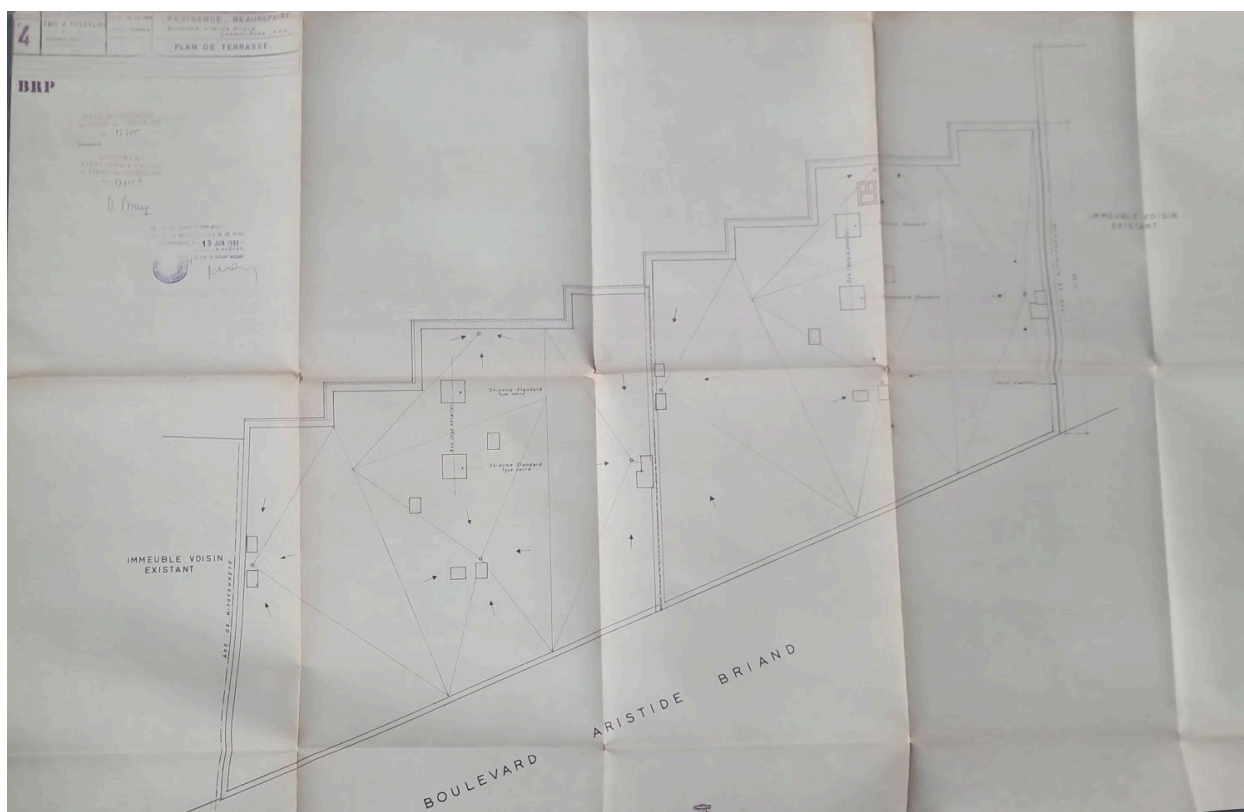
IVR84_20256302523NUCA

Auteur de l'illustration (reproduction) : Félicie Fougère

Auteur du document reproduit : Faye et Tournaire

© Archives communales de Chamalières

reproduction soumise à autorisation du titulaire des droits d'exploitation



Plan du toit terrasse

Référence du document reproduit :

- **AC Chamalières, PC 4173, demande construction immeuble, 6-10 boulevard Aristide-Briand, 1960**
AC Chamalières, PC 4173, [Demande construction immeuble, 6-10 boulevard Aristide-Briand]. 16 novembre 1960.
AC Chamalières : PC 4173

IVR84_20256302522NUCA

Auteur de l'illustration (reproduction) : Félicie Fougère

Auteur du document reproduit : Faye et Tournaire

© Archives communales de Chamalières

reproduction soumise à autorisation du titulaire des droits d'exploitation



Extrémité nord du boulevard Aristide-Briand

Référence du document reproduit :

- **Extrémité nord du boulevard Aristide-Briand, extrait IGN 1957**
[Extrémité nord du boulevard Aristide-Briand] / [extrait d'une vue aérienne] IGN, mission n°2531-0331, réf. C2531-0331_1957_CDP1272_0402. 1 : 1648. 28 octobre 1957. Photogr. pos.
IGN : C2531-0331_1957_CDP1272_0402

IVR84_20256302515NUC

Auteur de l'illustration (reproduction) : Félicie Fougère

Auteur du document reproduit : auteur inconnu

Date de prise de vue : 1957

© IGN

reproduction soumise à autorisation du titulaire des droits d'exploitation



Façades sur le boulevard Aristide-Briand

IVR84_20256302372NUCA

Auteur de l'illustration : Félicie Fougère

© Région Auvergne-Rhône-Alpes, Inventaire général du patrimoine culturel
communication libre, reproduction soumise à autorisation



Façades sur le boulevard Aristide-Briand

IVR84_20256302369NUCA

Auteur de l'illustration : Félicie Fougère

© Région Auvergne-Rhône-Alpes, Inventaire général du patrimoine culturel
communication libre, reproduction soumise à autorisation



Passage vers les garages de la cour intérieure

IVR84_20256302370NUCA

Auteur de l'illustration : Félicie Fougère

© Région Auvergne-Rhône-Alpes, Inventaire général du patrimoine culturel
communication libre, reproduction soumise à autorisation



Décor de carreaux de céramique avec jour de souffrance

IVR84_20256302371NUCA

Auteur de l'illustration : Félicie Fougère

© Région Auvergne-Rhône-Alpes, Inventaire général du patrimoine culturel
communication libre, reproduction soumise à autorisation



Elévation postérieure, vue depuis le chemin de Beaurepaire

IVR84_20256302373NUCA

Auteur de l'illustration : Félicie Fougère

© Région Auvergne-Rhône-Alpes, Inventaire général du patrimoine culturel
communication libre, reproduction soumise à autorisation



Façade sur le boulevard Aristide-Briand

IVR84_20256302513NUCA

Auteur de l'illustration : Félicie Fougère

© Région Auvergne-Rhône-Alpes, Inventaire général du patrimoine culturel
communication libre, reproduction soumise à autorisation