



Rhône-Alpes, Rhône
Vénissieux
avenue Francis de Pressensé, chemin de Titilleux

Société des Aciéries de Longwy puis Ateliers et Forges de Vénissieux

Références du dossier

Numéro de dossier : IA69001677
Date de l'enquête initiale : 2022
Date(s) de rédaction : 2022
Cadre de l'étude : enquête thématique régionale Patrimoine industriel
Degré d'étude : monographié

Désignation

Dénomination : usine métallurgique

Compléments de localisation

Milieu d'implantation : en ville
Références cadastrales :

Historique

La Société des Aciéries de Longwy est créée en 1880, par le regroupement de l'Usine du Prieuré et de l'Usine Port-Sec à Mont-Saint-Martin en Meurthe-et-Moselle (Lorraine). Les fondateurs sont des maîtres de forges : Jean-Joseph Labbé, Oscar Renaud d'Adelsward, Fernand de Saintignon, Gustave Raty, les Frères d'Huart et Robert de Wendel. La société est un puissant complexe de la métallurgie française, qui dispose de plusieurs mines, ateliers et dépôts en France.

En 1919, la Société des Aciéries de Longwy (1880-1930) installe de vastes ateliers et un dépôt à Vénissieux, sur une parcelle libre du chemin de Titilleux située le long de la voie de chemin de fer. Cet emplacement stratégique lui permet de bénéficier d'un raccordement aux voies ferrées et de conserver un lien avec le dépôt régional de Lyon.

Elle intervient à Vénissieux « à la demande expresse du Ministre des Travaux Publics, pour coopérer à la réparation du matériel des chemins de fer français », dont l'entretien n'a pu être effectué pendant la guerre. Elle est notamment équipée pour la réparation et l'entretien du matériel roulant de la Compagnie O.T.L. (Omnibus et Tramways de Lyon). En mai 1919, l'O.T.L. signale par lettre au Maire de Vénissieux « que la compagnie a engagé des pourparlers avec les divers ateliers de construction de la région et notamment la Société d'Outillage Mécanique et d'Artillerie (S.O.M.U.A.) et les Constructions Electriques du Rhône (C.E.R.) en vue de procéder dès que possible aux réparations les plus urgentes du matériel roulant, voitures et wagons dont l'entretien n'a pu être fait comme il convenait pendant la guerre (...) ».

Jusqu'aux années 1930, les ateliers des Aciéries de Longwy effectuent également la remise en état des wagons à marchandises et des voitures pour voyageurs, ainsi que les travaux relatifs à l'électrification des voitures, pour la Compagnie de chemins de fer Paris-Lyon-Méditerranée (P.L.M.). Mais en 1933, cette dernière suspend ses commandes. Les Aciéries tentent de redéployer leurs activités en construisant des carrosseries d'automotrices et de cars automobiles, sans franc succès.

Par la suite, la société obtient des commandes du Ministère de la Guerre et entreprend la récupération des obus stockés au Parc d'Artillerie de la Mouche depuis la Première Guerre mondiale, et la production d'obus atteint 1500 unités par jour en 1935 ; « L'atelier de production des obus de 155 est montré en exemple par les autorités aux missions militaires roumaines et polonaises en visite en France. » Cette activité est dénoncée par les communistes qui la désigneront comme « l'usine de mort de Vénissieux » et soupçonnent le gouvernement de vouloir livrer ces obus au pouvoir italien. L'usine conserve toutefois une activité réparation de matériel ferroviaire et travaille pour les chemins de fer de l'Est.

En mai 1944, elle rachète les terrains et bâtiments ainsi que le matériel des Aciéries de Longwy. Elle prend sa succession en ce qui concerne la branche chaudronnerie, mécanique et forge. Mais les bâtiments, constitués de structures et charpentes métalliques recouvertes de bardages en tôles ondulées, sont fortement endommagés lors des bombardements alliés en

1944. Joseph Laval, architecte DPLG demeurant au 17 quai Jaÿr à Lyon est missionné pour évaluer les dommages de guerre.

Dates clés :

24 juin 1880 : Constitution de la Société Anonyme des Aciéries de Longwy, par réunion de l'Usine du Prieuré et de l'Usine Port-Sec à Mont-Saint-Martin. Les fondateurs sont Jean-Joseph Labbé, Oscar Renaud d'Adelsward, Fernand de Saintignon, Gustave Raty, les Frères d'Huart et Robert de Wendel.

1919 : Les Aciéries de Longwy installent à Vénissieux de vastes ateliers pour effectuer la réparation du matériel de chemins de fer endommagé pendant la guerre

1933 : L'activité se tourne vers la construction de carrosseries d'automotrices et de cars automobiles, puis entreprend la récupération et la production d'obus.

9 mars 1936 : les ouvriers se mettent en grève pour obtenir des augmentations de salaire et une amélioration de leurs conditions de travail : la construction d'une cantine, la pose d'aspirateurs d'air dans les ateliers noyés sous la poussière polluée, des lavabos pour le personnel. Après une semaine de lutte, ils obtiennent satisfaction sur une partie de leurs revendications.

2 mai 1944 : la Société des Ateliers et Forges de Vénissieux rachète les terrains et bâtiments ainsi que le matériel des Aciéries de Longwy et prend sa succession en ce qui concerne la branche chaudronnerie, mécanique et forge.

25 mai 1944 : une attaque aérienne détruit une partie des bâtiments et installations commerciales : « l'usine a subi des dégâts provoqués par effet de souffle et des éclats provenant des bombes explosives tombées sur les Etablissements Maréchal et Cie, en face et de l'autre côté de la voie ferrée de Grenoble. »

Période(s) principale(s) : 1er quart 20e siècle

Dates : 1919 (daté par source), 1944 (daté par source)

Auteur(s) de l'oeuvre : Joseph Laval (architecte, signature)

Description

Les aciéries de Longwy (1880-1930) s'installent à Vénissieux en 1919 afin d'effectuer les réparations les plus urgentes du matériel roulant, voitures et wagons, des chemins de fer endommagés pendant la guerre.

Le site est composé de plusieurs ateliers qui sont implantés sous forme de grandes halles parallèles entre elles. Elle sont construites en structures métalliques, poteaux, poutres et fermes métalliques. Les halles des ateliers A et B, situées de part et d'autre du pont transbordeur, sont très reconnaissables avec leurs fermes en arcs triangulés. Les structures des bâtiments sont contreventées en soubassement par des murs de remplissages en parpaings de béton de mâchefer et couvertes de plaques de métal ondulé en toiture et en bardage. La partie haute des façades était composée de châssis vitrés.

Les autres bâtiments du site sont plus modestes et abritent des bureaux, des magasins, l'infirmerie, la conciergerie, des locaux d'entretien, un garage à autos et à vélos, afin de faire fonctionner les ateliers.

En 1944, la Société des Ateliers et Forges de Vénissieux rachète les terrains et bâtiments ainsi que le matériel des Aciéries de Longwy. Elle prend sa succession en ce qui concerne la branche chaudronnerie, mécanique et forge. Les bâtiments ont subi de nombreux dégâts lors des bombardements par les alliés en 1944.

Aujourd'hui, les bâtiments du site sont encore visibles, (même si une partie des halles a été détruite), et sont constitués des mêmes types de matériaux qu'à leur construction (à signaler). Ils abritent notamment l'entreprise TSV (Transformateurs Solutions Vénissieux), Lorflex, un fournisseur de matériaux de construction, Chrono-auto un atelier de réparations automobiles et We Are Sports un complexe d'activités sportives.

Éléments descriptifs

Matériau(x) du gros-oeuvre, mise en oeuvre et revêtement : acier

Matériau(x) de couverture : acier en couverture

Plan : plan rectangulaire régulier

Couvrements : charpente métallique apparente

Type(s) de couverture :

Énergies :

Typologies et état de conservation

Typologies : architecture industrielle

État de conservation : bon état

Statut, intérêt et protection

Intérêt de l'oeuvre : à signaler

Statut de la propriété : propriété privée

Références documentaires

Bibliographie

- **Videliér P., Banlieue Sud : Vénissieux entre les deux guerres, 1982.**
Videliér Philippe, Banlieue Sud : Vénissieux entre les deux guerres, thèse de doctorat, université Lyon 2, 1982.

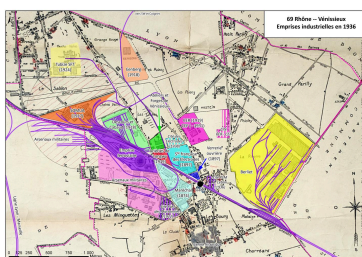
Annexe 1

Complément historique

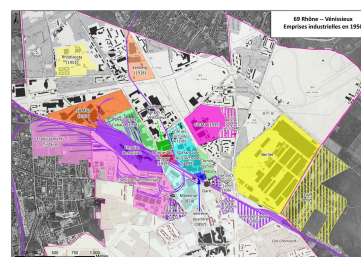
Illustrations



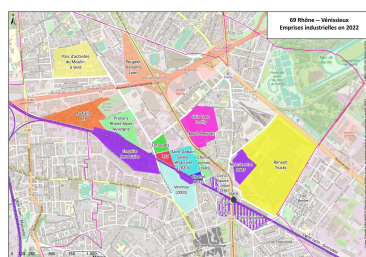
Société des Aciéries de Longwy
- Ateliers et dépôts de Lyon-
Vénissieux - Constructions et
réparation de matériel roulant (Carte
postale : Association Viniciacum)
Phot. Alice Giacovelli
IVR84_20226900098NUC



Emprises industrielles de
Vénissieux en 1936 - Emprise
des Aciéries de Longwy
Dess. Gabriel Simunek
IVR84_20226900841NUDA



Emprises industrielles de
Vénissieux en 1950 - Emprise des
Ateliers et Forges de Vénissieux
Dess. Gabriel Simunek
IVR84_20226900842NUDA



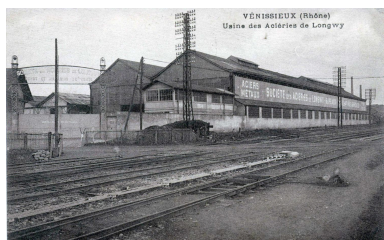
Emprises industrielles de Vénissieux
en 2022 - Emprise de l'ancien site
des Ateliers et Forges de Vénissieux
Dess. Gabriel Simunek
IVR84_20226900843NUDA



Vénissieux (Rhône) - Dépôt de la
Société des Aciéries de Longwy
(Carte postale - Viniciacum)
Phot. Alice Giacovelli
IVR84_20226900096NUC



Vénissieux - Aciéries de Longwy
(Carte Postale - Viniciacum)
Phot. Alice Giacovelli
IVR84_20226900097NUC



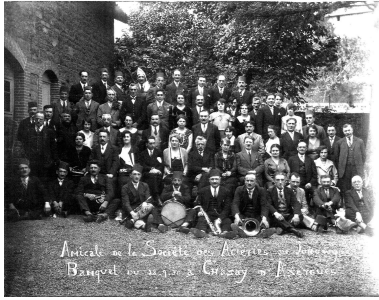
Vénissieux - Usine des
Aciéries de Longwy
Phot. Alice Giacovelli
IVR84_20226900099NUC



Aciéries de Longwy - Atelier de
Vénissieux (?) - (BML P0546 S 1373)
Phot. Alice Giacovelli
IVR84_20226900087NUC



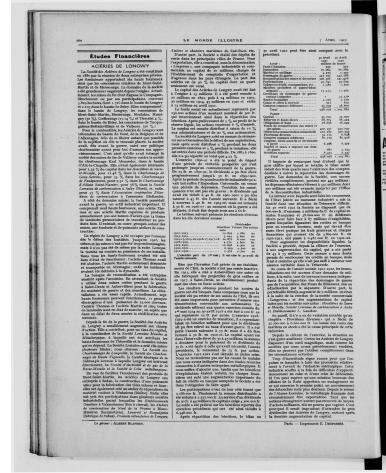
Aciéries de Longwy - Atelier de
Vénissieux (?) - (BML P0546 S 1379)
Phot. Alice Giacovelli
IVR84_20226900088NUC



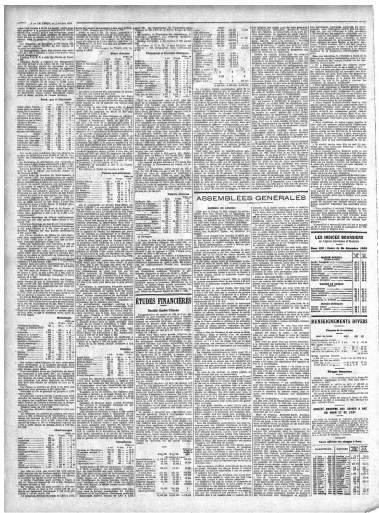
Amicale de la Société des Acières de Longwy - Banquet du 18 septembre 1930 (Association Viniciacum)
 Phot. Alice Giacovelli
 IVR84_20226900355NUC



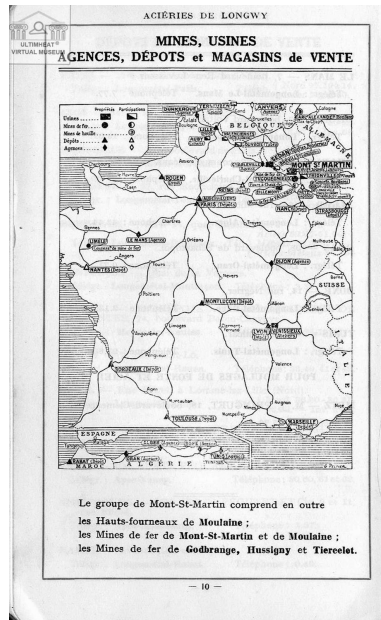
Louis Dupic conduisant la délégation aux syndicale aux Acières de Longwy (Maurice Corbel)
 Phot. Alice Giacovelli
 IVR84_20226900085NUC



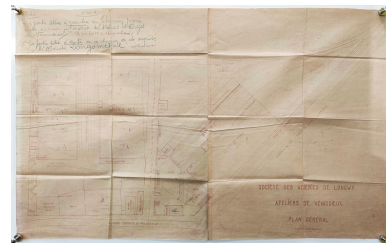
Article de presse - Etudes financières - Acières de Longwy (Association Viniciacum)
 Phot. Alice Giacovelli
 IVR84_20226900356NUC



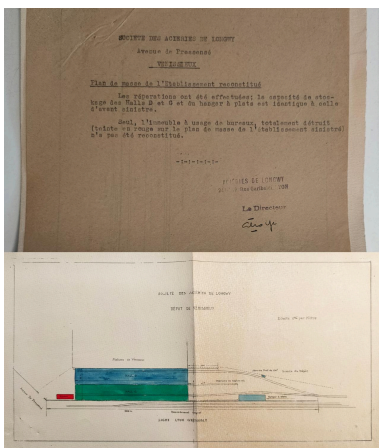
Article de presse - Assemblées Générales - Acières de Longwy (Association Viniciacum)
 Phot. Alice Giacovelli
 IVR84_20226900357NUC



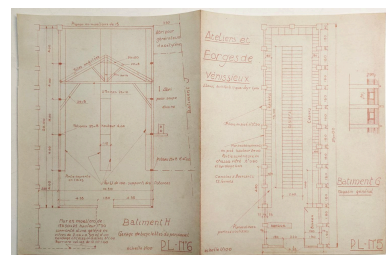
Acières de Longwy - Mines, usines, agences, dépôts et magasins de vente
 Phot. Alice Giacovelli
 IVR84_20226900089NUC



Société des Acières de Longwy - Ateliers de Vénissieux - Plan général (AD du Rhône)
 Phot. Alice Giacovelli
 IVR84_20226900091NUCA

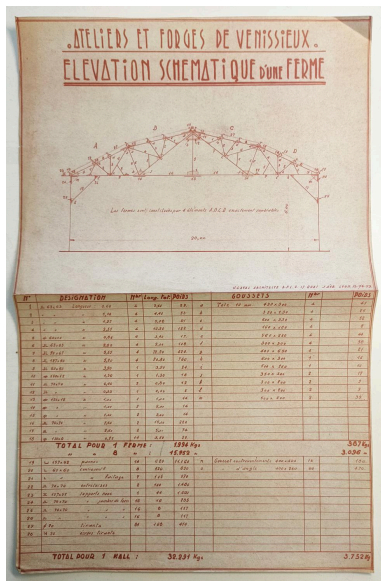


Ateliers et forges de Vénissieux - plans des bâtiments U, V1 et V2 - J. Laval Architecte (AD du Rhône)
 Phot. Alice Giacovelli
 IVR84_20226900093NUCA



Ateliers et forges de Vénissieux - plans n°5 et 6 des bâtiments H et G - J. Laval Architecte (AD du Rhône)
 Phot. Alice Giacovelli
 IVR84_20226900094NUCA

Aciéries de Longwy - Plan
 de masse de l'établissement
 reconstitué (AD du Rhône)
 Phot. Alice Giacovelli
 IVR84_20226900092NUCA



Façade Nord Bâtiment B - Photo
 extraite des dossiers de dommages
 de guerre - 1948 (AD Rhône)
 Phot. Alice Giacovelli
 IVR84_20226900434NUC



Bâtiments touchés - Photo extraite
 des dossiers de dommages de
 guerre - 1948 (AD Rhône)
 Phot. Alice Giacovelli
 IVR84_20226900435NUC

Ateliers et forges de Vénissieux
 - Elévation schématique
 d'une ferme (AD du Rhône)
 Phot. Alice Giacovelli
 IVR84_20226900095NUCA



Bâtiments C et D - Photo extraite
 des dossiers de dommages de
 guerre - 1948 (AD Rhône)
 Phot. Alice Giacovelli
 IVR84_20226900436NUC



Cour d'entrée, emplacement
 du bâtiment E et pignon N.O.
 du bâtiment D - Photo extraite
 des dossiers de dommages de
 guerre - 1948 (AD Rhône)
 Phot. Alice Giacovelli
 IVR84_20226900437NUC



Bâtiments G, H, I et J - Photo
 extraite des dossiers de dommages
 de guerre - 1948 (AD Rhône)
 Phot. Alice Giacovelli
 IVR84_20226900438NUC



Bâtiments G, H, I et J - Photo
 extraite des dossiers de dommages
 de guerre - 1948 (AD Rhône)
 Phot. Alice Giacovelli
 IVR84_20226900439NUC



Façade Bâtiment J - Photo extraite
 des dossiers de dommages de
 guerre - 1948 (AD Rhône)
 Phot. Alice Giacovelli
 IVR84_20226900440NUC



Atelier Mécanique Bâtiment
 B - Photo extraite des
 dossiers de dommages de
 guerre - 1948 (AD Rhône)

Phot. Alice Giacovelli
IVR84_20226900441NUC



Façade Sud bâtiment A - Photo extraite des dossiers de dommages de guerre - 1948 (AD Rhône)
Phot. Alice Giacovelli
IVR84_20226900442NUC



Façade Sud Bâtiment A et façade Nord Bâtiment B - Photo extraite des dossiers de dommages de guerre - 1948 (AD Rhône)
Phot. Alice Giacovelli
IVR84_20226900443NUC



Intérieur bâtiment B et à droite bâtiment D - Photo extraite des dossiers de dommages de guerre - 1948 (AD Rhône)
Phot. Alice Giacovelli
IVR84_20226900444NUC



Halles endommagées - Photo extraite des dossiers de dommages de guerre - 1948 (AD Rhône)
Phot. Alice Giacovelli
IVR84_20226900445NUC



Aciéries de Longwy en 2022 vues depuis l'autopont
Phot. Alice Giacovelli
IVR84_20226900662NUCA



Aciéries de Longwy en 2022 vues depuis l'autopont
Phot. Alice Giacovelli
IVR84_20226900663NUCA



Aciéries de Longwy en 2022 vues depuis l'autopont
Phot. Alice Giacovelli
IVR84_20226900664NUCA



Aciéries de Longwy en 2022 vues depuis l'autopont
Phot. Alice Giacovelli
IVR84_20226900666NUCA



Aciéries de Longwy en 2022 vues depuis l'autopont
Phot. Nadine Halitim-Dubois
IVR84_20226900576NUCA



Aciéries de Longwy en 2022 vues depuis l'autopont
Phot. Nadine Halitim-Dubois
IVR84_20226900577NUCA



Aciéries de Longwy en 2022 vues depuis l'autopont
Phot. Nadine Halitim-Dubois
IVR84_20226900583NUCA



Aciéries de Longwy en 2022 vues depuis l'autopont
Phot. Nadine Halitim-Dubois
IVR84_20226900585NUCA



Aciéries de Longwy en
2022 vues depuis l'autopont
Phot. Nadine Halitim-Dubois
IVR84_20226900586NUCA



Aciéries de Longwy en
2022 vues depuis l'autopont
Phot. Nadine Halitim-Dubois
IVR84_20226900587NUCA



Aciéries de Longwy en
2022 vues depuis l'autopont
Phot. Nadine Halitim-Dubois
IVR84_20226900588NUCA



Aciéries de Longwy en
2022 vues depuis l'autopont
Phot. Nadine Halitim-Dubois
IVR84_20226900589NUCA

Dossiers liés

Dossiers de synthèse :

Présentation et synthèse du patrimoine industriel de la ville de Lyon (IA69001377) Rhône-Alpes, Rhône, Lyon

Oeuvre(s) contenue(s) :

Oeuvre(s) en rapport :

Présentation de l'étude des emprises industrielles de la commune de Vénissieux (IA69001686) Rhône-Alpes, Rhône, Vénissieux,

Auteur(s) du dossier : Alice Giacovelli, Nadine Halitim-Dubois

Copyright(s) : © Région Rhône-Alpes, Inventaire général du patrimoine culturel ; © Ville de Lyon



Société des Aciéries de Longwy - Ateliers et dépôts de Lyon-Vénissieux - Constructions et réparation de matériel roulant (Carte postale : Association Viniciacum)

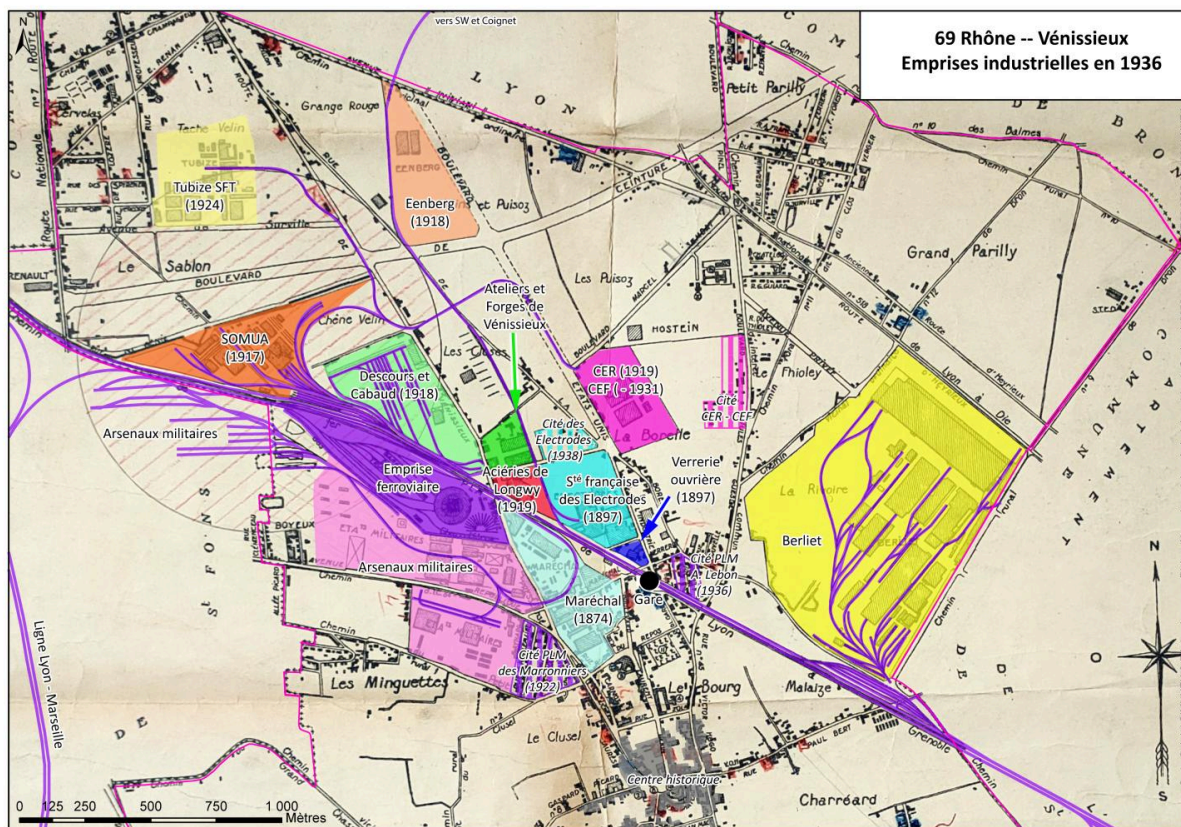
Référence du document reproduit :

- **Société des Aciéries de Longwy - Ateliers et dépôts de Lyon-Vénissieux - Constructions et réparation de matériel roulant**
(Carte postale : Association Viniciacum) Société des Aciéries de Longwy - Ateliers et dépôts de Lyon-Vénissieux - Constructions et réparation de matériel roulant

IVR84_20226900098NUC

Auteur de l'illustration : Alice Giacovelli

© Région Rhône-Alpes, Inventaire général du patrimoine culturel ; © Ville de Lyon
reproduction soumise à autorisation du titulaire des droits d'exploitation

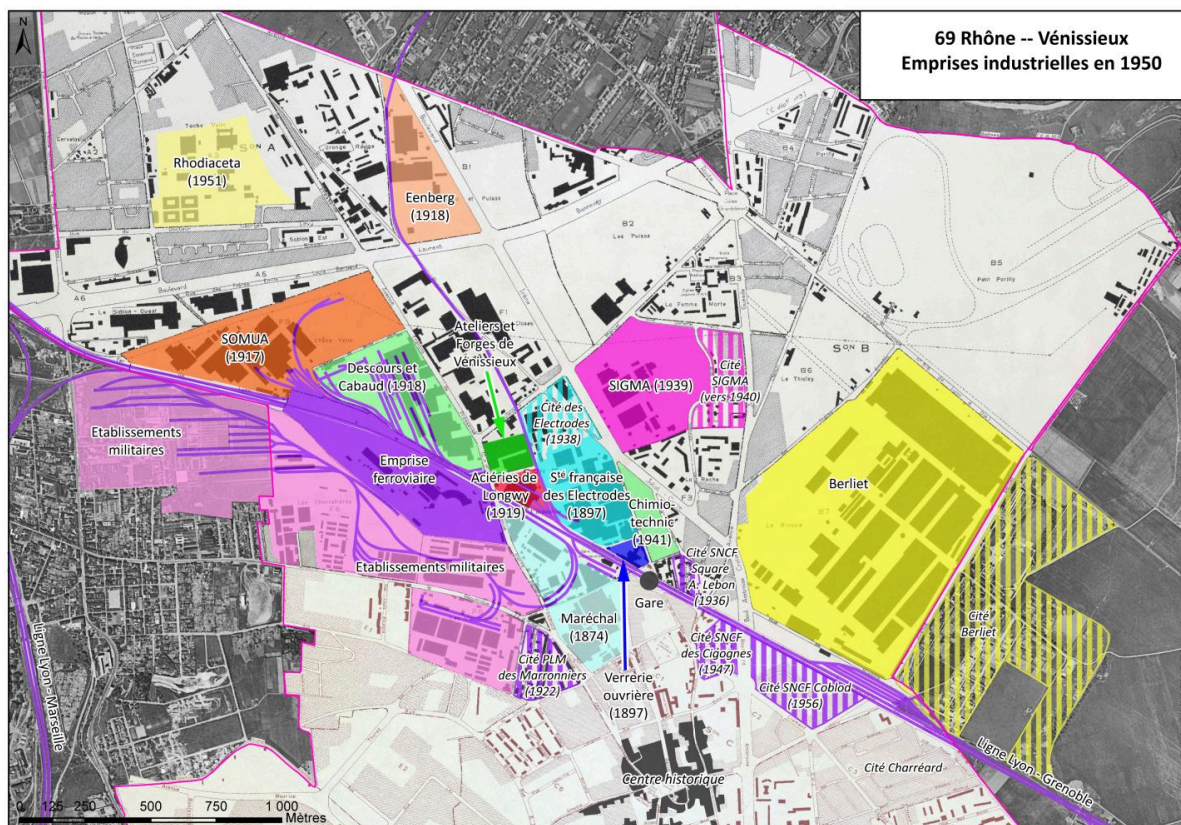


Emprises industrielles de Vénissieux en 1936 - Emprise des Acières de Longwy

IVR84_20226900841NUDA

Auteur de l'illustration : Gabriel Simunek

© Région Rhône-Alpes, Inventaire général du patrimoine culturel ; © Ville de Lyon
reproduction soumise à autorisation du titulaire des droits d'exploitation

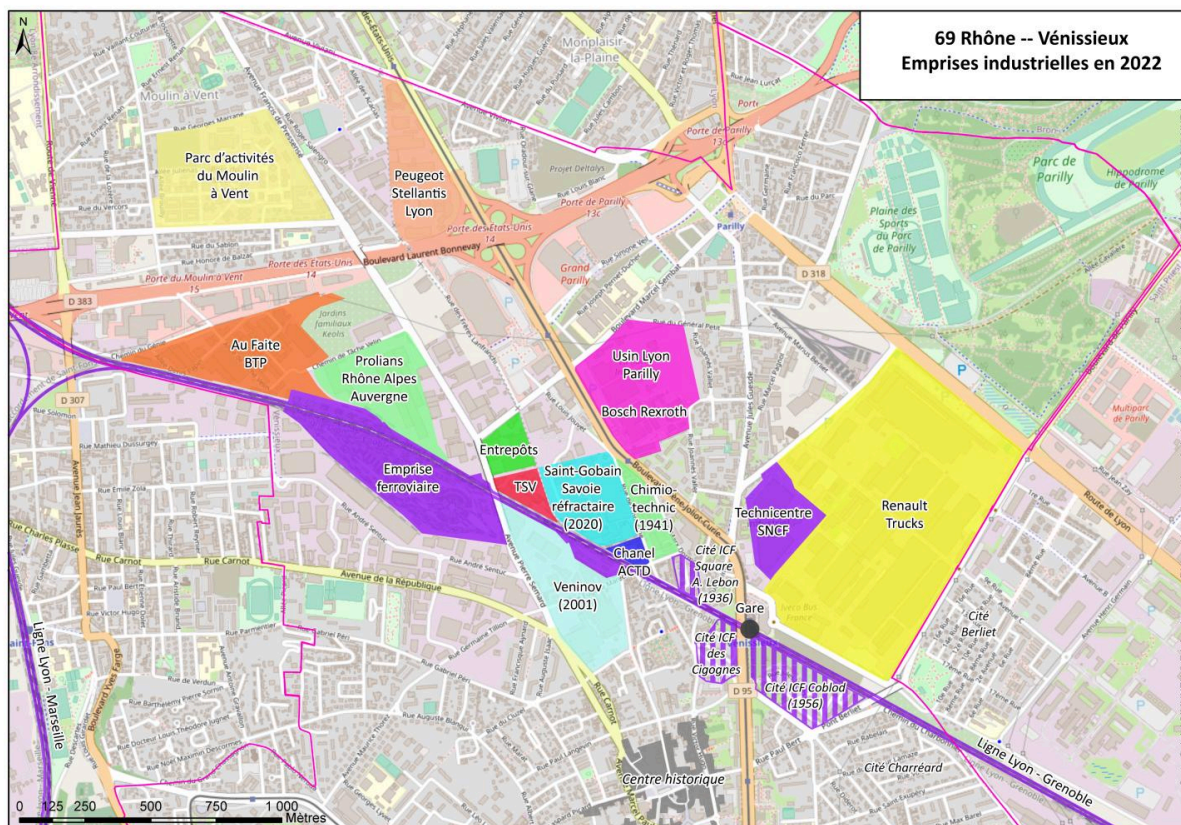


Emprises industrielles de Vénissieux en 1950 - Emprise des Ateliers et Forges de Vénissieux

IVR84_20226900842NUDA

Auteur de l'illustration : Gabriel Simunek

© Région Rhône-Alpes, Inventaire général du patrimoine culturel ; © Ville de Lyon
reproduction soumise à autorisation du titulaire des droits d'exploitation



Emprises industrielles de Vénissieux en 2022 - Emprise de l'ancien site des Ateliers et Forges de Vénissieux

IVR84_20226900843NUDA

Auteur de l'illustration : Gabriel Simunek

© Région Rhône-Alpes, Inventaire général du patrimoine culturel ; © Ville de Lyon
reproduction soumise à autorisation du titulaire des droits d'exploitation



Vénissieux (Rhône) - Dépôt de la Société des Aciéries de Longwy (Carte postale - Viniciacum)

Référence du document reproduit :

- **Vénissieux (Rhône) - Dépôt de la Société des Aciéries de Longwy**
(Source : Viniciacum) Vénissieux (Rhône) - Dépôt de la Société des Aciéries de Longwy

IVR84_20226900096NUC

Auteur de l'illustration : Alice Giacobelli

© Région Rhône-Alpes, Inventaire général du patrimoine culturel ; © Ville de Lyon
reproduction soumise à autorisation du titulaire des droits d'exploitation



Vénissieux - Aciéries de Longwy (Carte Postale - Viniciacum)

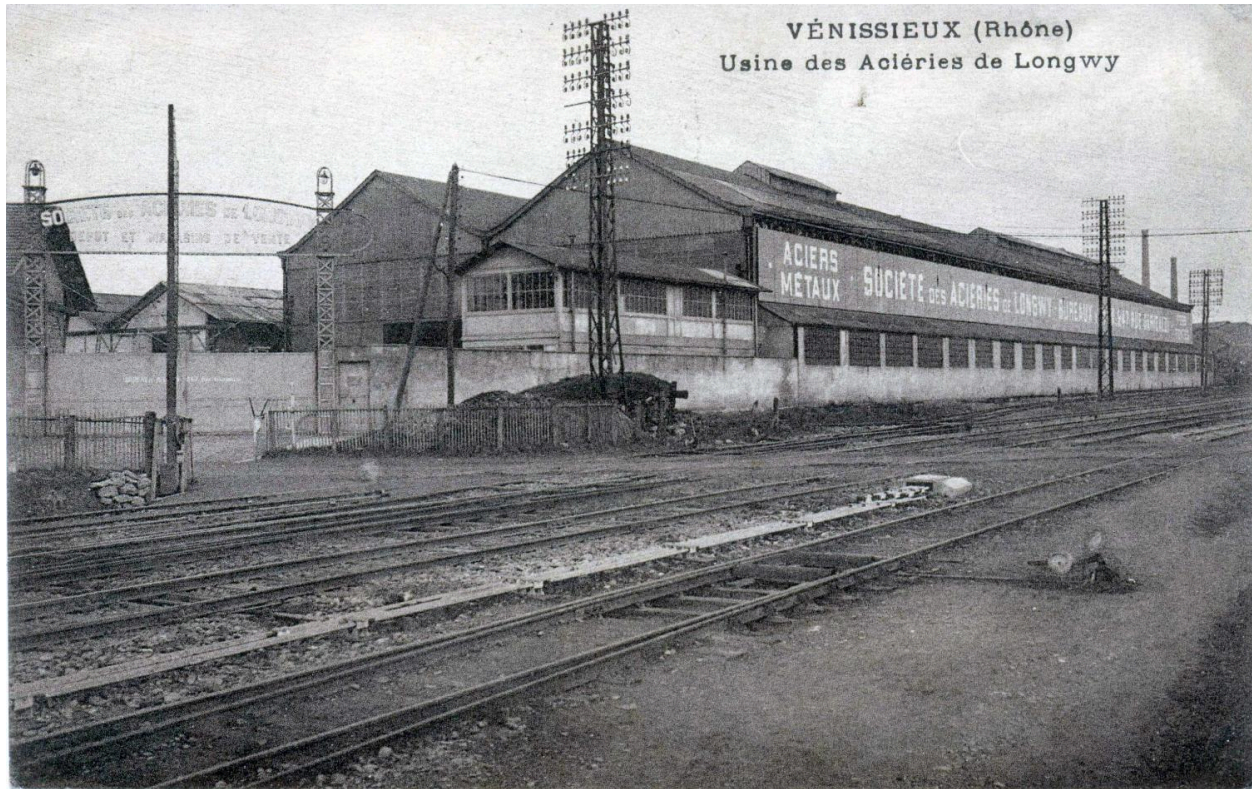
Référence du document reproduit :

- **Vénissieux - Aciéries de Longwy**
(source : Viniciacum) Vénissieux - Aciéries de Longwy

IVR84_20226900097NUC

Auteur de l'illustration : Alice Giacovelli

© Région Rhône-Alpes, Inventaire général du patrimoine culturel ; © Ville de Lyon
reproduction soumise à autorisation du titulaire des droits d'exploitation



Vénissieux - Usine des Aciéries de Longwy

Référence du document reproduit :

- **Vénissieux - Usine des Aciéries de Longwy (Carte postale : Association Viniciacum)**
(Carte postale : Association Viniciacum) Vénissieux - Usine des Aciéries de Longwy

IVR84_20226900099NUC

Auteur de l'illustration : Alice Giacovelli

© Région Rhône-Alpes, Inventaire général du patrimoine culturel ; © Ville de Lyon
reproduction soumise à autorisation du titulaire des droits d'exploitation



Aciéries de Longwy - Atelier de Vénissieux (?) - (BML P0546 S 1373)

Référence du document reproduit :

- **Aciéries de Longwy - Atelier de Vénissieux (?)**
Aciéries de Longwy - Atelier de Vénissieux (?) - (BML P0546 S 1373)
BM Lyon

IVR84_20226900087NUC

Auteur de l'illustration : Alice Giacobelli

© Région Rhône-Alpes, Inventaire général du patrimoine culturel ; © Ville de Lyon
reproduction soumise à autorisation du titulaire des droits d'exploitation



Aciéries de Longwy - Atelier de Vénissieux (?) - (BML P0546 S 1379)

Référence du document reproduit :

- **Aciéries de Longwy - Atelier de Vénissieux (?)**
Aciéries de Longwy - Atelier de Vénissieux (?) - (BML P0546 S 1379)
BM Lyon

IVR84_20226900088NUC

Auteur de l'illustration : Alice Giacobelli

© Région Rhône-Alpes, Inventaire général du patrimoine culturel ; © Ville de Lyon
reproduction soumise à autorisation du titulaire des droits d'exploitation



Amicale de la Société des Aciéries de Longwy - Banquet du 18 septembre 1930 (Association Viniciacum)

Référence du document reproduit :

- **Amicale de la Société des Aciéries de Longwy - Banquet du 18 septembre 1930**
(Source : Association Viniciacum) Amicale de la Société des Aciéries de Longwy - Banquet du 18 septembre 1930

IVR84_20226900355NUC

Auteur de l'illustration : Alice Giacobelli

© Région Rhône-Alpes, Inventaire général du patrimoine culturel ; © Ville de Lyon
reproduction soumise à autorisation du titulaire des droits d'exploitation

*Louis Dupic conduit la délégation
syndicale aux Aciéries de Longwy.
Depuis 1935, les ouvriers sont en lutte
pour enrayer les licenciements.*



Louis Dupic conduisant la délégation aux syndicale aux Aciéries de Longwy (Maurice Corbel)

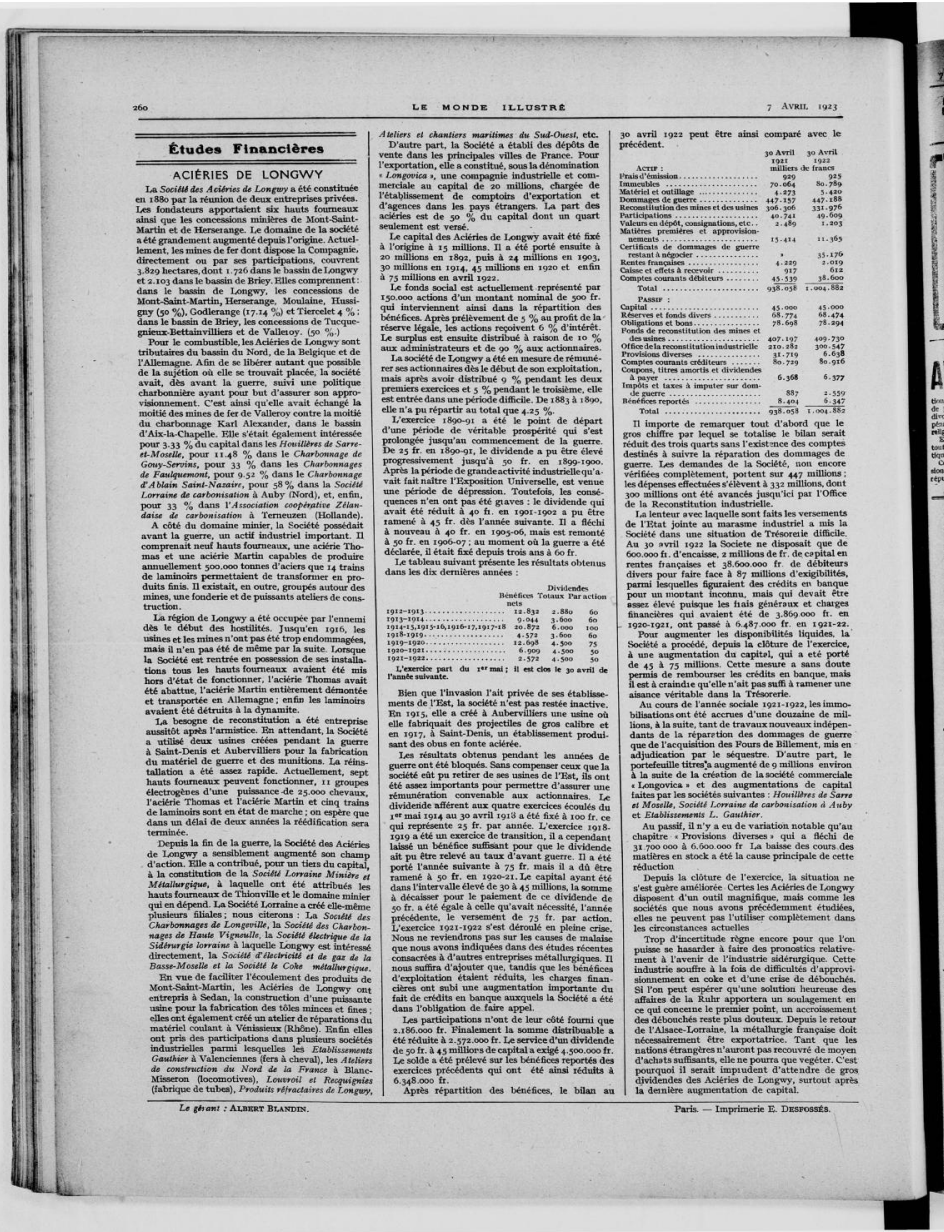
Référence du document reproduit :

- **Louis Dupic conduisant la délégation aux syndicale aux Aciéries de Longwy**
(BM Lyon : 6900 Z VEN - Maurice Corbel, *Vénissieux, du village à la cité industrielle*, Paris : Messidor-
Temps actuels, 1983) Louis Dupic conduisant la délégation aux syndicale aux Aciéries de Longwy
BM Lyon : 6900 Z VEN

IVR84_20226900085NUC

Auteur de l'illustration : Alice Giacobelli

© Région Rhône-Alpes, Inventaire général du patrimoine culturel ; © Ville de Lyon
reproduction soumise à autorisation du titulaire des droits d'exploitation



260

LE MONDE ILLUSTRÉ

7 AVRIL 1923

Études Financières

ACIÉRIES DE LONGWY

La Société des Acieries de Longwy a été constituée en 1880 par la réunion de deux entreprises privées. Les fondateurs apportèrent six hauts fourneaux ainsi que les concessions minières de Mont-Saint-Martin et de Herseange. Le domaine de la société a été grandement augmenté depuis l'origine. Actuellement, les mines de fer dont dispose la Compagnie, directement ou par ses participations, couvrent 3.800 hectares, dont 1.200 dans le bassin de Longwy et 2.100 dans le bassin de Erzy. Elles comprennent : dans le bassin de Longwy, les concessions de Mont-Saint-Martin, Herseange, Moulaine, Hissigny (50 %), Godlerange (17,74 %) et Tsercolet 4 % ; dans le bassin de Erzy, les concessions de Trucy-guez-Bettainvillers et de Vallouy (50 %).

Pour le combustible, les Acieries de Longwy sont tributaires du bassin du Nord, de la Belgique et de l'Allemagne. Afin de se libérer autant que possible de la sujétion où elle se trouvait placée, la société avait, dès avant la guerre, suivi une politique charbonnière ayant pour but d'assurer son approvisionnement. C'est ainsi qu'elle avait échangé la moitié des mines de fer de Valerov contre la moitié du charbonnage Karl Alexander, dans le bassin d'Aix-la-Chapelle. Elle s'était également intéressée pour 3,33 % du capital dans les Houillères de Sarre-et-Moselle, pour 11,48 % dans le Charbonnage de Gonsservin, pour 3 % dans le Charbonnage de Faulquemont, pour 9,51 % dans le Charbonnage d'Alsace Saint-Nazaire, pour 58 % dans la Société Lorraine de carbonisation à Auby (Nord), et enfin, pour 33 % dans l'Association coopérative Zélandaise de carbonisation à Ternuere (Hollande).

À côté du domaine minier, la Société possédait avant la guerre, un actif industriel important. Il comprenait neuf hauts fourneaux, une aciérie Thomas et une aciérie Martin capables de produire annuellement 500.000 tonnes d'acier que 14 tréans de laminés permettaient de transformer en produits finis. Il existait, en outre, groupes autour des mines, une fonderie et de puissants ateliers de construction.

La région de Longwy a été occupée par l'ennemi dès le début des hostilités. Jusqu'en 1916, les usines et les mines n'ont pas été trop endommagées, mais il n'en est pas de même par la suite. Lorsque la Société est rentrée en possession de ses installations, tous les hauts fourneaux avaient été mis hors d'état de fonctionner, l'aciérie Thomas avait été abattue, l'aciérie Martin entièrement démontée et transportée en Allemagne; enfin les laminés avaient été détruits à la dynamite.

La besogne de reconstruction a été entreprise aussitôt après l'armistice. En attendant, la Société a utilisé deux usines créées pendant la guerre à Saint-Denis et Aubervilliers pour la fabrication du matériel de guerre et des munitions. La réinstallation a été assez rapide. Actuellement, sept hauts fourneaux peuvent fonctionner, 11 groupes électrogènes d'une puissance de 25.000 chevaux, l'aciérie Thomas et l'aciérie Martin ont été reconstruits en son état de marche; on espère que dans un délai de deux années la réédification sera terminée.

Depuis la fin de la guerre, la Société des Acieries de Longwy a sensiblement augmenté son champ d'action. Elle a contribué, pour un tiers du capital, à la constitution de la Société Lorraine Minière et Métallurgique, à laquelle ont été attribués les hauts fourneaux de Thionville et le domaine minier qui en dépend. La Société Lorraine a créé elle-même plusieurs filiales; nous citerons : La Société des Charbonnages de Longwyville, la Société des Charbonnages de Hainaut Vignemille, la Société Electrique de la Sidérurgie Lorraine à laquelle Longwy est intéressé directement, la Société d'Electricité et de gaz de la Basse-Meuse et la Société Le Colbe métallurgique.

En vue de faciliter l'écoulement des produits de Mont-Saint-Martin, les Acieries de Longwy ont entrepris à Sedan, la construction d'une puissante usine pour la fabrication des tôles minces et fines; elles ont également créé un atelier de réparations du matériel roulant à Valenciennes (Rhône). Enfin elles ont pris des participations dans plusieurs sociétés industrielles parmi lesquelles les Établissements Gauthier à Valenciennes (Ira à cheval), les Ateliers de construction du Nord de la France à Blanc-Mesnon (Locomotives), Lacroix et Pécoupines (fabrique de tubes), Produits métalliques de Longwy.

Le gérant : ALBERT BLANDES.

Ateliers et chantiers maritimes du Sud-Ouest, etc. D'autre part, la Société a établi des dépôts de vente dans les principales villes de France. Pour l'exportation, elle a constitué, sous la dénomination Longwyca, une compagnie industrielle et commerciale au capital de 20 millions, chargée de l'établissement de comptoirs d'exportation et d'agences dans les pays étrangers. La part des aciéries est de 50 % du capital dont un quart seulement est versé.

Le capital des Acieries de Longwy avait été fixé à l'origine à 15 millions. Il a été porté ensuite à 20 millions en 1892, puis à 24 millions en 1903, 30 millions en 1914, 43 millions en 1920 et enfin à 75 millions en avril 1922.

Le fonds social est actuellement représenté par 150.000 actions d'un montant nominal de 500 fr. qui interviennent ainsi dans la répartition des bénéfices. Après prélèvement de 5 % au profit de la réserve légale, les actions reçoivent 6 % d'intérêt. Le surplus est ensuite distribué à raison de 10 % aux administrateurs et de 90 % aux actionnaires.

La société de Longwy a été en mesure de rémunérer ses actionnaires dès le début de son exploitation, mais après avoir distribué 6 % pendant les deux premiers exercices et 5 % pendant le troisième, elle est entrée dans une période difficile. De 1881 à 1890, elle n'a pu répartir au total que 4,25 %.

L'exercice 1890-91 a été le point de départ d'une période de véritable prospérité qui s'est prolongée jusqu'au commencement de la guerre. De 25 fr. en 1890-91, le dividende a pu être élevé progressivement jusqu'à 50 fr. en 1899-1900. Après la période de grand'activité industrielle qui avait fait relever l'Exposition Universelle, est venue une période de dépression. Toutefois, les conséquences n'en ont pas été graves : le dividende qui avait été réduit à 40 fr. en 1901-02 a pu être ramené à 45 fr. dès l'année suivante. Il a flechi à nouveau à 40 fr. en 1903-04, mais est remonté à 50 fr. en 1906-07; au moment où la guerre a été déclarée, il était déjà depuis trois ans à 60 fr.

Le tableau suivant présente les résultats obtenus dans les dix dernières années :

	Bénéfices nets	Dividendes Totaux	Par action
1912-1913	12.912	2.284	60
1913-1914	9.944	1.800	60
1914-1915	26.974	4.800	100
1915-1916	4.574	1.800	60
1916-1917	1.908	500	25
1917-1918	6.909	4.500	50
1918-1919	2.572	1.500	50

L'exercice part du 1^{er} mai. Il est clos le 30 avril de l'année suivante.

Bien que l'invasion l'ait privée de ses établissements de l'Est, la société n'est pas restée inactive. En 1915, elle a créé à Aubervilliers une usine où elle fabrique des projectiles de gros calibre et en 1917, à Saint-Denis, un établissement produisant des obus en fonte aciérée.

Les stimulants obtenus pendant les années de guerre ont été bloqués. Sans compenser ceux que la société eût pu retirer de ses usines de l'Est, ils ont été assez importants pour permettre d'assurer une rémunération convenable aux actionnaires. Le dividende afférent aux quatre exercices écoulés du 1^{er} mai 1914 au 30 avril 1918 a été fixé à 100 fr. ce qui représente 25 fr. par action. L'exercice 1918-1919 a été un exercice de transition, il a cependant laissé un bénéfice suffisant pour que le dividende ait pu être relevé au taux d'avant guerre. Il a été porté l'année suivante à 75 fr. mais il a dû être ramené à 50 fr. en 1920-21. Le capital ayant été dans l'intervalle élevé de 30 à 43 millions, la somme à décaisser pour le paiement de ce dividende de 50 fr. a été égale à celle qui avait nécessité, l'année précédente, le versement de 75 fr. par action.

L'exercice 1921-1922 est déroulé en pleine crise. Nous ne revenons pas sur les causes de malaise que nous avons indiquées dans des études récentes consacrées à d'autres entreprises métallurgiques. Il nous suffit d'ajouter que, tandis que les bénéfices d'exploitation étaient réduits, les charges financières ont subi une augmentation importante du fait de crédits en banque auxquels la Société a été dans l'obligation de faire appel.

Les participations n'ont de leur côté fourni que 2.186.000 fr. Finalement la somme distribuable a été réduite à 2.572.000 fr. Le service d'un dividende de 50 fr. à 45 millions de capital a exigé 4.500.000 fr. Le solde a été prélevé sur des bénéfices reportés des exercices précédents qui ont été ainsi réduits à 6.348.000 fr.

Après répartition des bénéfices, le bilan au

30 avril 1922 peut être ainsi comparé avec le précédent.

	30 Avril 1921	30 Avril 1922
Actif	milliers de francs	milliers de francs
Trésorerie	925	925
Immobilisations	79.064	80.790
Mobilier et outillage	1.971	1.420
Domages de guerre	447.157	447.185
Reconstitution des mines et usines	398.396	331.976
Participations	49.741	49.509
Valours en dépôt, consignations, etc.	1.480	11.953
Matières premières et approvisionnements à solder	11.414	11.365
Certificats de dommages de guerre	?	35.179
Restes français	4.229	3.019
Caisse et effets à recevoir	917	612
Comptes courants débiteurs	45.539	38.600
Total	938.938	1.001.982

Le passif :

Capital	81.000	81.000
Reserve et fonds divers	63.779	68.474
Obligations et boni	78.568	78.594
Fonds de reconstitution des mines et des usines	407.137	409.739
Office de reconstitution industrielle	210.281	309.547
Provisions diverses	117.719	121.528
Comptes courants créditeurs	80.719	80.916
Coupons, titres amortis et dividendes à payer	6.368	6.377
Impôts et taxes à payer sur des	887	2.559
à payer	8.404	5.247
Total	938.938	1.001.982

Il importe de remarquer tout d'abord que le gros chiffre par lequel se totalise le bilan serait réduit des trois quarts sans l'existence des comptes destinés à suivre la réparation des dommages de guerre. Les demandes de la Société, sont encore vérifiées complètement, portent sur 447 millions; les dépenses effectuées s'élevaient à 312 millions, dont 300 millions ont été avancés jusqu'ici par l'Office de la Reconstitution Industrielle.

La lenteur avec laquelle sont faits les versements de l'Etat jointe au manque industriel à mille la Société dans une situation de Trésorerie difficile. Au 30 avril 1922 la Société se disposait de 600.000 fr. d'encaisse, 2 millions de fr. de capital en rentes françaises et 38.600.000 fr. de débiteurs clients pour faire face à 87 millions d'obligations, parmi lesquelles figuraient des crédits en banque pour un montant incertain, mais qui devaient être assez élevé puisque les frais généraux et charges financières qui avaient été de 3.800.000 fr. en 1920-1921, ont passé à 6.487.000 fr. en 1921-22.

Pour augmenter les disponibilités liquides, la Société a procédé, depuis la clôture de l'exercice, à une augmentation de capital, qui a été portée de 45 à 75 millions. Cette mesure a sans doute permis de rembourser les crédits en banque, mais il est à craindre qu'elle n'ait pas suffi à ramener une aisance véritable dans la Trésorerie.

Au cours de l'année sociale 1921-1922, les immobilisations ont été accrues d'une douzaine de millions, à la suite, tant de travaux nouveaux indépendants de la répartition des dommages de guerre que de l'acquisition des Pours de Billemeit, mis en adjudication par le séquestre. D'autre part, le portefeuille titres a augmenté de 6 millions environ à la suite de la création de la Société commerciale « Longwyca » et des augmentations de capital faites par les sociétés suivantes : Houillères de Sarre et Moselle, Société Lorraine de carbonisation d'Auby et Établissements Le Gauthier.

Au passif, il n'y a eu de variation notable qu'un chapitre « Provisions diverses » qui a flechi de 18.700.000 à 6.600.000 fr. La baisse des cours des matières en stock a été la cause principale de cette réduction.

Depuis la clôture de l'exercice, la situation ne s'est guère améliorée. Certes les Acieries de Longwy disposent d'un outil magnifique, mais comme les sociétés que nous avons précédemment étudiées, elles ne peuvent pas l'utiliser complètement dans les circonstances actuelles.

Trop d'incertitude règne encore pour que l'on puisse se hasarder à faire des pronostics relativement à l'avenir de l'industrie sidérurgique. Cette industrie souffre à la fois de difficultés d'approvisionnement en coke et d'une crise de débouchés. Si l'on peut espérer qu'une solution heureuse des affaires de la Ruhr apportera un soulagement en ce qui concerne le premier point, un accroissement des débouchés reste plus douteux. Depuis le retour de l'Alsace-Lorraine, la métallurgie française doit nécessairement être exportatrice. Tant que les nations étrangères n'auront pas recouvré de moyens d'achat suffisants, elle ne pourra que végéter. C'est pourquoi il serait impudent d'attendre de gros dividendes des Acieries de Longwy, surtout après la dernière augmentation de capital.

Paris — Imprimerie E. DESFOSSES.

Article de presse - Etudes financières - Acieries de Longwy (Association Viniciacum)

Référence du document reproduit :

- Article de presse - Etudes financières - Acieries de Longwy (Source : Association Viniciacum) Article de presse - Etudes financières - Acieries de Longwy

IVR84_20226900356NUC

Auteur de l'illustration : Alice Giacovelli

© Région Rhône-Alpes, Inventaire général du patrimoine culturel ; © Ville de Lyon reproduction soumise à autorisation du titulaire des droits d'exploitation

Année 1933... Les Assemblées Générales... Études Financières... Les Indices Boursiers... Renseignements Divers... Cours officiels des changes à Paris

LES ASSEMBLÉES GÉNÉRALES

ACIÉRIES DE LONGWY

Assemblée générale du 15 mars 1933... Le conseil d'administration... Le rapport du conseil... Le bilan... Le compte de profits et pertes... Les propositions de la commission de liquidation...

ÉTUDES FINANCIÈRES

Société André Citroën... Les résultats de l'exercice 1932... Le bilan... Le compte de profits et pertes... Les perspectives financières...

LES INDICES BOURSIERS

Les indices boursiers de la semaine du 15 mars 1933... Le Coteau de la semaine... Les indices de la semaine... Les renseignements divers...

RENSEIGNEMENTS DIVERS

Cours officiels des changes à Paris... Les changes de la semaine... Les renseignements divers...

Article de presse - Assemblées Générales - Acières de Longwy (Association Viniciacum)

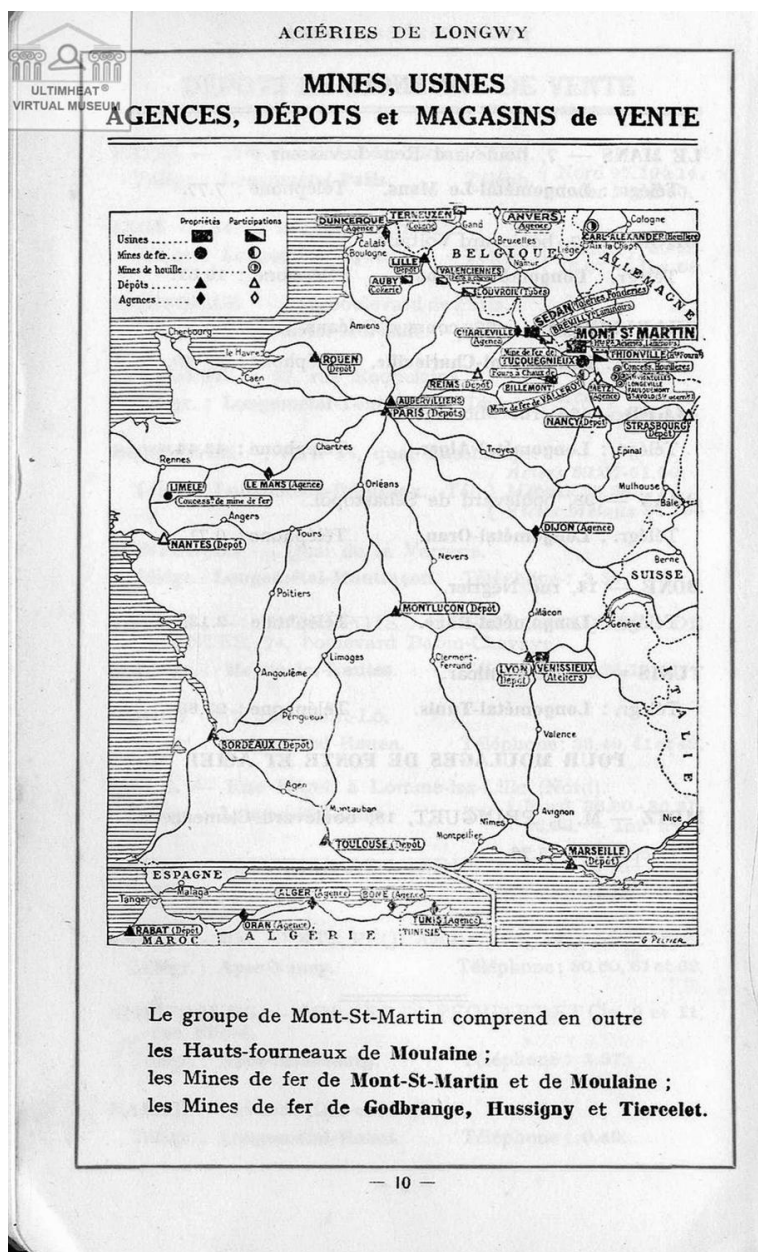
Référence du document reproduit :

- Article de presse - Assemblées Générales - Acières de Longwy (Source : Association Viniciacum) Article de presse - Assemblées Générales - Acières de Longwy

IVR84_20226900357NUC

Auteur de l'illustration : Alice Giacobelli

© Région Rhône-Alpes, Inventaire général du patrimoine culturel ; © Ville de Lyon reproduction soumise à autorisation du titulaire des droits d'exploitation



Acieries de Longwy - Mines, usines, agences, dépôts et magasins de vente

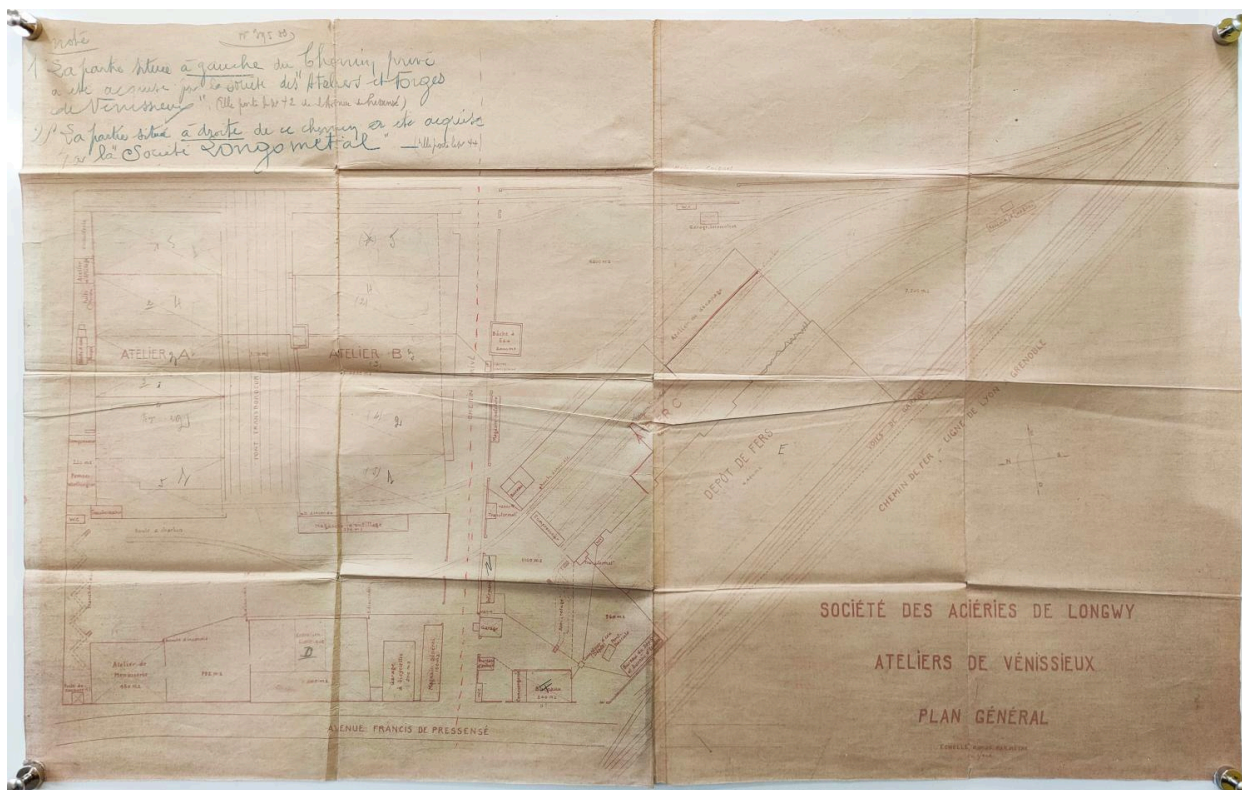
Référence du document reproduit :

- **Acieries de Longwy - Mines, usines, agences, dépôts et magasins de vente**
Acieries de Longwy, Album année 1927 des produits vendus par les dépôts de la société, Laferrière & Cie, 1927, 546 p.

IVR84_20226900089NUC

Auteur de l'illustration : Alice Giacobelli

© Région Rhône-Alpes, Inventaire général du patrimoine culturel ; © Ville de Lyon
reproduction soumise à autorisation du titulaire des droits d'exploitation



Société des Acières de Longwy - Ateliers de Vénissieux - Plan général (AD du Rhône)

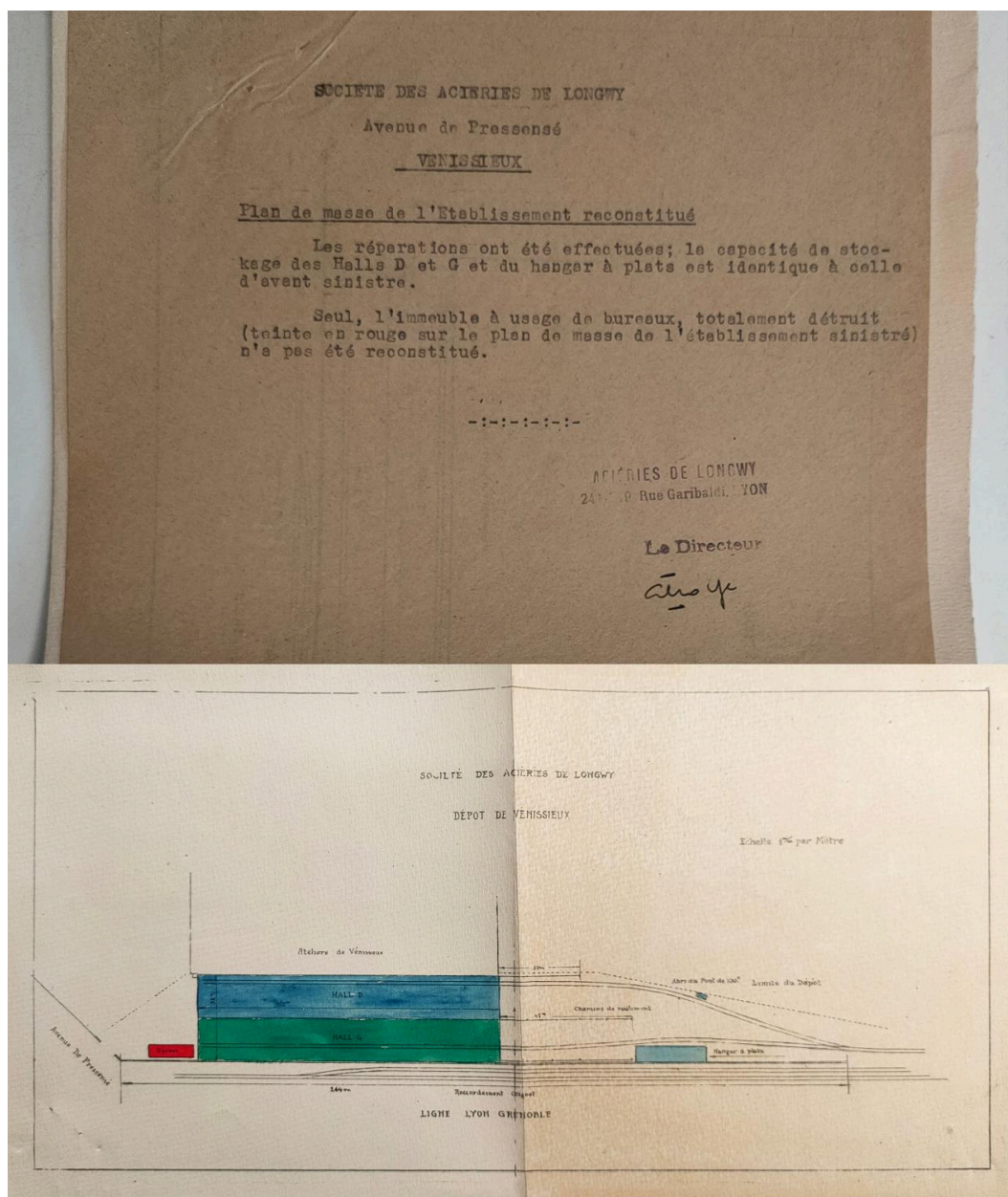
Référence du document reproduit :

- **Société des Acières de Longwy - Ateliers de Vénissieux - Plan général**
AD du Rhône : 318W97 - Société des Acières de Longwy - Ateliers de Vénissieux - Plan général (AD du Rhône)
AD Rhône : 318W97

IVR84_20226900091NUCA

Auteur de l'illustration : Alice Giacobelli

© Région Rhône-Alpes, Inventaire général du patrimoine culturel ; © Ville de Lyon
reproduction soumise à autorisation du titulaire des droits d'exploitation



Aciéries de Longwy - Plan de masse de l'établissement reconstitué (AD du Rhône)

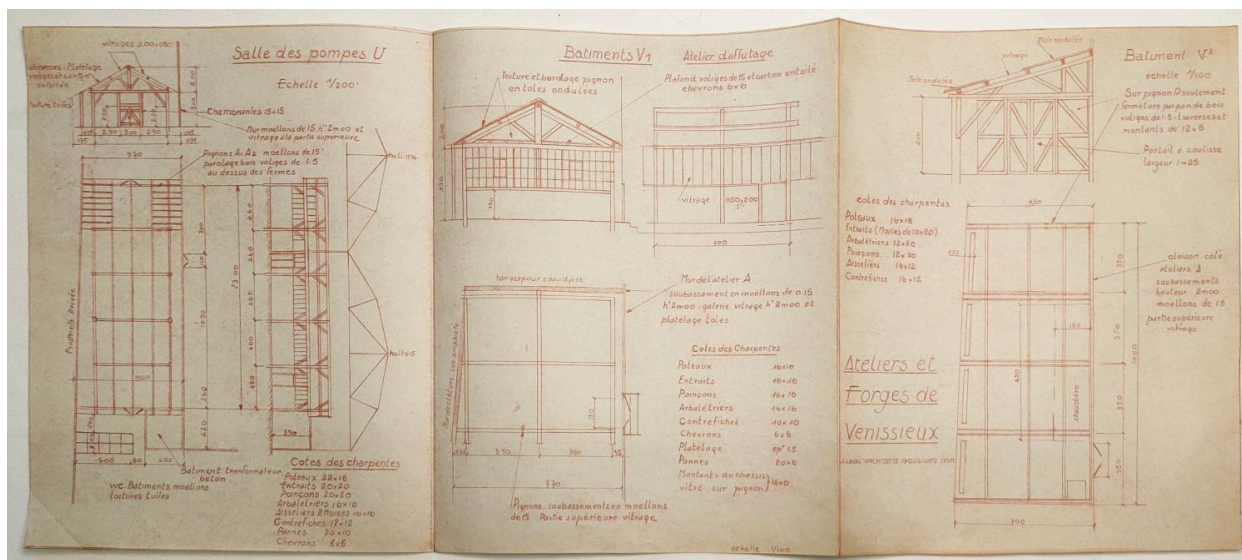
Référence du document reproduit :

- **Aciéries de Longwy - Plan de masse de l'établissement reconstitué**
AD du Rhône : 318W97 - Aciéries de Longwy - plan de masse de l'établissement reconstitué
AD Rhône : 318W97

IVR84_20226900092NUCA

Auteur de l'illustration : Alice Giacobelli

© Région Rhône-Alpes, Inventaire général du patrimoine culturel ; © Ville de Lyon
reproduction soumise à autorisation du titulaire des droits d'exploitation



Ateliers et forges de Vénissieux - plans des bâtiments U, V1 et V2 - J. Laval Architecte (AD du Rhône)

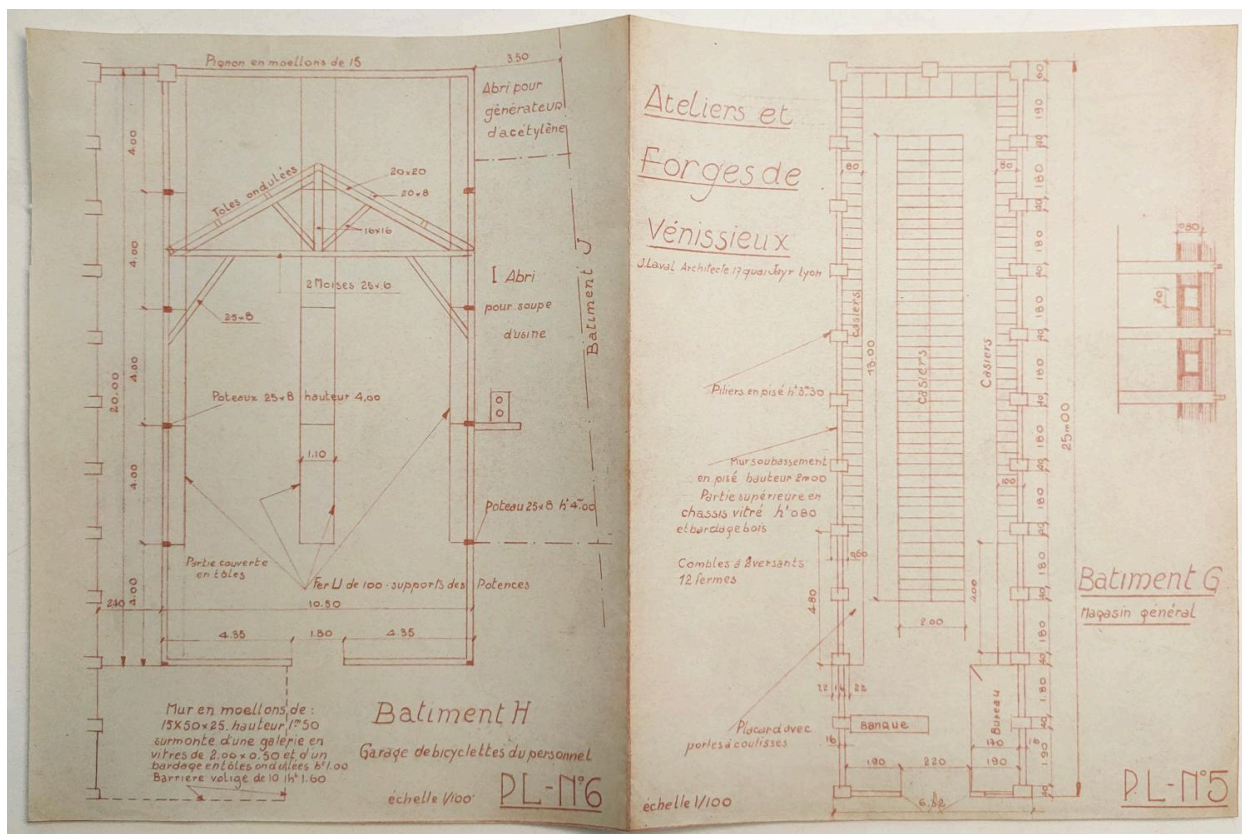
Référence du document reproduit :

- **Ateliers et forges de Vénissieux - plans des bâtiments U, V1 et V2 - J. Laval Architecte**
 AD du Rhône : 318W48 - Ateliers et forges de Vénissieux - plans des bâtiments U, V1 et V2 - J. Laval Architecte
 AD Rhône : 318W48

IVR84_20226900093NUCA

Auteur de l'illustration : Alice Giacobelli

© Région Rhône-Alpes, Inventaire général du patrimoine culturel ; © Ville de Lyon
 reproduction soumise à autorisation du titulaire des droits d'exploitation



Ateliers et forges de Vénissieux - plans n°5 et 6 des bâtiments H et G - J. Laval Architecte (AD du Rhône)

Référence du document reproduit :

- **Ateliers et forges de Vénissieux - plans n°5 et 6 des bâtiments H et G - J. Laval Architecte**
AD du Rhône : 318W48 - Ateliers et forges de Vénissieux - plans n°5 et 6 des bâtiments H et G - J. Laval Architecte
AD Rhône : 318W48

IVR84_20226900094NUCA

Auteur de l'illustration : Alice Giacobelli

© Région Rhône-Alpes, Inventaire général du patrimoine culturel ; © Ville de Lyon
reproduction soumise à autorisation du titulaire des droits d'exploitation



Façade Nord Bâtiment B - Photo extraite des dossiers de dommages de guerre - 1948 (AD Rhône)

Référence du document reproduit :

- **Façade Nord Bâtiment B - Photo extraite des dossiers de dommages de guerre - 1948 (AD Rhône)**
(AD Rhône : 318W48) Façade Nord Bâtiment B - Photo extraite des dossiers de dommages de guerre - 1948
AD Rhône : 318W48

IVR84_20226900434NUC

Auteur de l'illustration : Alice Giacobelli

© Région Rhône-Alpes, Inventaire général du patrimoine culturel ; © Ville de Lyon
reproduction soumise à autorisation du titulaire des droits d'exploitation



Bâtiments touchés - Photo extraite des dossiers de dommages de guerre - 1948 (AD Rhône)

Référence du document reproduit :

- **Bâtiments touchés - Photo extraite des dossiers de dommages de guerre - 1948 (AD Rhône)**
(Source : AD Rhône) Bâtiments touchés - Photo extraite des dossiers de dommages de guerre - 1948
AD Rhône : 318W48

IVR84_20226900435NUC

Auteur de l'illustration : Alice Giacobelli

© Région Rhône-Alpes, Inventaire général du patrimoine culturel ; © Ville de Lyon
reproduction soumise à autorisation du titulaire des droits d'exploitation



Bâtiments C et D - Photo extraite des dossiers de dommages de guerre - 1948 (AD Rhône)

Référence du document reproduit :

- **Bâtiments C et D - Photo extraite des dossiers de dommages de guerre - 1948**
(AD Rhône : 318W48) Bâtiments C et D - Photo extraite des dossiers de dommages de guerre - 1948
AD Rhône : 318W48

IVR84_20226900436NUC

Auteur de l'illustration : Alice Giacobelli

© Région Rhône-Alpes, Inventaire général du patrimoine culturel ; © Ville de Lyon
reproduction soumise à autorisation du titulaire des droits d'exploitation



Cour d'entrée, emplacement du bâtiment E et pignon N.O. du bâtiment D - Photo extraite des dossiers de dommages de guerre - 1948 (AD Rhône)

Référence du document reproduit :

- **Cour d'entrée, emplacement du bâtiment E et pignon N.O. du bâtiment D - Photo extraite des dossiers de dommages de guerre - 1948**
(AD Rhône : 318W48) Cour d'entrée, emplacement du bâtiment E et pignon N.O. du bâtiment D - Photo extraite des dossiers de dommages de guerre - 1948
AD Rhône : 318W48

IVR84_20226900437NUC

Auteur de l'illustration : Alice Giacobelli

© Région Rhône-Alpes, Inventaire général du patrimoine culturel ; © Ville de Lyon
reproduction soumise à autorisation du titulaire des droits d'exploitation



Bâtiments G, H, I et J - Photo extraite des dossiers de dommages de guerre - 1948 (AD Rhône)

Référence du document reproduit :

- **Bâtiments G, H, I et J - Photo extraite des dossiers de dommages de guerre - 1948**
(AD Rhône : 318W48) Bâtiments G, H, I et J - Photo extraite des dossiers de dommages de guerre - 1948
AD Rhône : 318W48

IVR84_20226900438NUC

Auteur de l'illustration : Alice Giacobelli

© Région Rhône-Alpes, Inventaire général du patrimoine culturel ; © Ville de Lyon
reproduction soumise à autorisation du titulaire des droits d'exploitation



Bâtiments G, H, I et J - Photo extraite des dossiers de dommages de guerre - 1948 (AD Rhône)

Référence du document reproduit :

- **Bâtiments G, H, I et J - Photo extraite des dossiers de dommages de guerre - 1948**
(AD Rhône : 318W48) Bâtiments G, H, I et J - Photo extraite des dossiers de dommages de guerre - 1948
AD Rhône : 318W48

IVR84_20226900439NUC

Auteur de l'illustration : Alice Giacovelli

© Région Rhône-Alpes, Inventaire général du patrimoine culturel ; © Ville de Lyon
reproduction soumise à autorisation du titulaire des droits d'exploitation



Façade Bâtiment J - Photo extraite des dossiers de dommages de guerre - 1948 (AD Rhône)

Référence du document reproduit :

- **Façade Bâtiment J - Photo extraite des dossiers de dommages de guerre - 1948**
(AD Rhône : 318W48) Façade Bâtiment J - Photo extraite des dossiers de dommages de guerre - 1948
AD Rhône : 318W48

IVR84_20226900440NUC

Auteur de l'illustration : Alice Giacobelli

© Région Rhône-Alpes, Inventaire général du patrimoine culturel ; © Ville de Lyon
reproduction soumise à autorisation du titulaire des droits d'exploitation



Atelier Mécanique Bâtiment B - Photo extraite des dossiers de dommages de guerre - 1948 (AD Rhône)

Référence du document reproduit :

- **Atelier Mécanique Bâtiment B - Photo extraite des dossiers de dommages de guerre - 1948**
(AD Rhône : 318W48) Atelier Mécanique Bâtiment B - Photo extraite des dossiers de dommages de guerre - 1948
AD Rhône : 318W48

IVR84_20226900441NUC

Auteur de l'illustration : Alice Giacobelli

© Région Rhône-Alpes, Inventaire général du patrimoine culturel ; © Ville de Lyon
reproduction soumise à autorisation du titulaire des droits d'exploitation



Façade Sud bâtiment A - Photo extraite des dossiers de dommages de guerre - 1948 (AD Rhône)

Référence du document reproduit :

- **Façade Sud bâtiment A - Photo extraite des dossiers de dommages de guerre - 1948**
(AD Rhône : 318W48) Façade Sud bâtiment A - Photo extraite des dossiers de dommages de guerre - 1948
AD Rhône : 318W48

IVR84_20226900442NUC

Auteur de l'illustration : Alice Giacobelli

© Région Rhône-Alpes, Inventaire général du patrimoine culturel ; © Ville de Lyon
reproduction soumise à autorisation du titulaire des droits d'exploitation



Façade Sud Bâtiment A et façade Nord Bâtiment B - Photo extraite des dossiers de dommages de guerre - 1948 (AD Rhône)

Référence du document reproduit :

- **Façade Sud Bâtiment A et façade Nord Bâtiment B - Photo extraite des dossiers de dommages de guerre - 1948**

(AD Rhône : 318W48) Façade Sud Bâtiment A et façade Nord Bâtiment B - Photo extraite des dossiers de dommages de guerre - 1948

AD Rhône : 318W48

IVR84_20226900443NUC

Auteur de l'illustration : Alice Giacobelli

© Région Rhône-Alpes, Inventaire général du patrimoine culturel ; © Ville de Lyon
reproduction soumise à autorisation du titulaire des droits d'exploitation



Intérieur bâtiment B et à droite bâtiment D - Photo extraite des dossiers de dommages de guerre - 1948 (AD Rhône)

Référence du document reproduit :

- **Intérieur bâtiment B et à droite bâtiment D - Photo extraite des dossiers de dommages de guerre - 1948**
(AD Rhône : 318W48) Intérieur bâtiment B et à droite bâtiment D - Photo extraite des dossiers de dommages de guerre - 1948
AD Rhône : 318W48

IVR84_20226900444NUC

Auteur de l'illustration : Alice Giacovelli

© Région Rhône-Alpes, Inventaire général du patrimoine culturel ; © Ville de Lyon
reproduction soumise à autorisation du titulaire des droits d'exploitation



Halles endommagées - Photo extraite des dossiers de dommages de guerre - 1948 (AD Rhône)

Référence du document reproduit :

- **Halles endommagées - Photo extraite des dossiers de dommages de guerre - 1948**
(AD Rhône : 318W48) Halles endommagées - Photo extraite des dossiers de dommages de guerre - 1948
AD Rhône : 318W48

IVR84_20226900445NUC

Auteur de l'illustration : Alice Giacobelli

© Région Rhône-Alpes, Inventaire général du patrimoine culturel ; © Ville de Lyon
reproduction soumise à autorisation du titulaire des droits d'exploitation



Aciéries de Longwy en 2022 vues depuis l'autopont

IVR84_20226900662NUCA

Auteur de l'illustration : Alice Giacovelli

© Région Rhône-Alpes, Inventaire général du patrimoine culturel ; © Ville de Lyon
reproduction soumise à autorisation du titulaire des droits d'exploitation



Aciéries de Longwy en 2022 vues depuis l'autopont

IVR84_20226900663NUCA

Auteur de l'illustration : Alice Giacovelli

© Région Rhône-Alpes, Inventaire général du patrimoine culturel ; © Ville de Lyon
reproduction soumise à autorisation du titulaire des droits d'exploitation



Aciéries de Longwy en 2022 vues depuis l'autopont

IVR84_20226900664NUCA

Auteur de l'illustration : Alice Giacobelli

© Région Rhône-Alpes, Inventaire général du patrimoine culturel ; © Ville de Lyon
reproduction soumise à autorisation du titulaire des droits d'exploitation



Aciéries de Longwy en 2022 vues depuis l'autopont

IVR84_20226900666NUCA

Auteur de l'illustration : Alice Giacovelli

© Région Rhône-Alpes, Inventaire général du patrimoine culturel ; © Ville de Lyon
reproduction soumise à autorisation du titulaire des droits d'exploitation



Aciéries de Longwy en 2022 vues depuis l'autopont

IVR84_20226900576NUCA

Auteur de l'illustration : Nadine Halitim-Dubois

© Région Rhône-Alpes, Inventaire général du patrimoine culturel ; © Ville de Lyon
reproduction soumise à autorisation du titulaire des droits d'exploitation



Aciéries de Longwy en 2022 vues depuis l'autopont

IVR84_20226900577NUCA

Auteur de l'illustration : Nadine Halitim-Dubois

© Région Rhône-Alpes, Inventaire général du patrimoine culturel ; © Ville de Lyon
reproduction soumise à autorisation du titulaire des droits d'exploitation



Aciéries de Longwy en 2022 vues depuis l'autopont

IVR84_20226900583NUCA

Auteur de l'illustration : Nadine Halitim-Dubois

© Région Rhône-Alpes, Inventaire général du patrimoine culturel ; © Ville de Lyon
reproduction soumise à autorisation du titulaire des droits d'exploitation



Aciéries de Longwy en 2022 vues depuis l'autopont

IVR84_20226900585NUCA

Auteur de l'illustration : Nadine Halitim-Dubois

© Région Rhône-Alpes, Inventaire général du patrimoine culturel ; © Ville de Lyon
reproduction soumise à autorisation du titulaire des droits d'exploitation



Aciéries de Longwy en 2022 vues depuis l'autopont

IVR84_20226900586NUCA

Auteur de l'illustration : Nadine Halitim-Dubois

© Région Rhône-Alpes, Inventaire général du patrimoine culturel ; © Ville de Lyon
reproduction soumise à autorisation du titulaire des droits d'exploitation



Aciéries de Longwy en 2022 vues depuis l'autopont

IVR84_20226900587NUCA

Auteur de l'illustration : Nadine Halitim-Dubois

© Région Rhône-Alpes, Inventaire général du patrimoine culturel ; © Ville de Lyon
reproduction soumise à autorisation du titulaire des droits d'exploitation



Aciéries de Longwy en 2022 vues depuis l'autpont

IVR84_20226900588NUCA

Auteur de l'illustration : Nadine Halitim-Dubois

© Région Rhône-Alpes, Inventaire général du patrimoine culturel ; © Ville de Lyon
reproduction soumise à autorisation du titulaire des droits d'exploitation



Aciéries de Longwy en 2022 vues depuis l'autopont

IVR84_20226900589NUCA

Auteur de l'illustration : Nadine Halitim-Dubois

© Région Rhône-Alpes, Inventaire général du patrimoine culturel ; © Ville de Lyon
reproduction soumise à autorisation du titulaire des droits d'exploitation