



Rhône-Alpes, Drôme  
Le Pègue  
le Village  
rue de la Tournelle

## Ancien presbytère, puis maison

### Références du dossier

Numéro de dossier : IA26000412  
Date de l'enquête initiale : 1998  
Date(s) de rédaction : 2011  
Cadre de l'étude : inventaire topographique  
Degré d'étude : étudié

### Désignation

Dénomination : presbytère  
Destinations successives : maison  
Parties constituantes non étudiées : terrasse en terre-plein

### Compléments de localisation

Milieu d'implantation : en village  
Références cadastrales : . 1835 B 566-566 bis ; 1934, B, 651

### Historique

La maison est insérée dans le noyau fortifié du Pègue (14<sup>e</sup> siècle ?) dont elle englobe une tour de fortification. L'époque de sa construction n'est pas restituable, mais des éléments architecturaux (baies segmentaires) montrent qu'elle a dû être reconstruite ou remaniée au 18<sup>e</sup> siècle. C'est alors une maison particulière appartenant à un notable, François Doux. En 1829, la municipalité du Pègue décide d'échanger son ancienne maison commune (qu'il n'est pas possible de situer, les numéros de parcelle ayant changé avec l'établissement du cadastre de 1835) contre celle-ci, proposée par F. Doux. Cette demeure pourrait recevoir le presbytère, la mairie et les écoles. La demande en est faite au préfet de la Drôme en 1831, et des plans des trois étages de la maison sont dressés en 1835. Deux murs de refend transversaux la divisent ; au rez-de-chaussée se situent, à droite, un cellier (« cave ») et un bûcher donnant sur un passage à l'arrière (nord), ainsi que l'escalier, au centre la cuisine par où l'on rentre, à gauche un salon et un petit cabinet derrière, au 1<sup>er</sup> étage l'escalier et une ancienne cuisine au-dessus des communs, puis deux chambres contiguës, le 2<sup>e</sup> étage est en greniers (« galetas »), mais une petite pièce au nord, contre l'escalier, peut servir de chambre à coucher. La tour abrite un clapier (lapinière) au rez-de-chaussée, un petit cabinet bibliothèque au-dessus, un colombier au dernier niveau. L'échange réalisé, la maison est finalement destinée au seul presbytère. En 1864, il est agrandi d'une partie de maison voisine : l'adjonction se voit nettement sur la façade principale, où la 1<sup>ère</sup> travée de gauche est différente des autres. Peu après, en 1869, avec l'aménagement d'un cabinet (pièce de travail ?) côté rue, l'édifice fait l'objet d'une restauration partielle. En 1873, le curé Caffiero décrit l'état du presbytère, convenable dans l'ensemble, mais sale ; l'entrée se fait par la rue de la Tournelle à l'est. Le curé demande des réparations, car toute la partie nord-est de la maison est endommagée par les ruissellements d'eau venant de la rue de la Tournelle. Cinq ans plus tard, il renouvelle sa demande, car il semble que, sauf la clôture du jardin en 1875 (terrasse actuelle), les réparations concernant le bâtiment n'aient pas été effectuées. En revanche, à son initiative, d'autres travaux d'amélioration urbaine, voirie et arrivée d'eau, ont bénéficié à tous les habitants : à la place du sentier rocheux et glissant montant à l'église, la municipalité a construit une rue à degrés (rue de la Tournelle), et canalisé les eaux en établissant, en 1876, une fontaine à l'angle des deux rues, servant autant au presbytère qu'à tout le quartier. Dans le courant du 20<sup>e</sup> siècle, les curés n'habitant plus le Pègue ont abandonné ce logement ; des années 1960 jusqu'en 1986, les combles du presbytère ont été utilisés comme dépôt de fouilles archéologiques. L'édifice, restauré, est aujourd'hui habité par des particuliers.

Période(s) principale(s) : 14<sup>e</sup> siècle (?), 18<sup>e</sup> siècle, 2<sup>e</sup> moitié 19<sup>e</sup> siècle

## Description

L'édifice est situé au milieu de la rue haute dans le noyau fortifié du village, dont il intègre une tour de fortification sur l'angle de la parcelle faisant retour sur la rue de la Tournelle. Construit dans la pente de cette rue, il présente des niveaux décalés. Sa façade donne sur une terrasse dallée surplombant la rue haute, où l'on peut accéder depuis la rue de la Tournelle par un degré extérieur fermé d'un portillon, contre la tour. La demeure est bâtie en moellon de calcaire, les élévations revêtues d'un enduit laissant apparaître la pierre, les cadres des baies sont en pierre de taille calcaire, la couverture en tuile creuse, les rives des murs gouttereaux fermées de 3 rangs de génoise, et 2 sous la croupe de la tour. La façade sur la terrasse, de trois niveaux, présente des travées irrégulières : au 1er niveau s'ouvrent, légèrement décentrée, une large porte en anse de panier à chambranle à feuillure et trois fenêtres rectangulaires à feuillure placées à des hauteurs différentes, au 2e niveau, cinq fenêtres, l'une rectangulaire, les quatre autres couvertes d'un linteau segmentaire, chambranle à feuillure et appui saillant mouluré, enfin 2 jours carrés au 3e niveau (comble à surcroît). A la base de la tour, dans l'angle interne, est percée une étroite porte basse, et dans sa façade un jour au niveau de l'étage, surmonté d'une pierre cruciforme sculptée d'un ostensor. Au-dessus, un pigeonnier en pierre à 3 rangs de boullins (3 demi-circulaires, puis 2, puis un circulaire) et perchoir à la base, est placé sous la génoise. La tour ne comprend pas d'autre ouverture. L'élévation latérale sur la rue de la Tournelle compte aussi trois niveaux, sans travées : jour et porte rectangulaires au 1er, et une petite fenêtre rectangulaire aux 2e et 3e niveaux (1er étage et étage en surcroît), aucune baie n'étant superposée. La porte ouvre sur un vestibule contenant un escalier tournant en pierre. Le reste de la maison n'a pas été vu. Contre le mur de la terrasse, à l'angle, est aménagée un abreuvoir avec fontaine publique surmontée d'une statue de la Vierge.

## Éléments descriptifs

Matériau(x) du gros-oeuvre, mise en oeuvre et revêtement : calcaire ; enduit ; moellon

Matériau(x) de couverture : tuile creuse

Étage(s) ou vaisseau(x) : 1 étage carré, étage en surcroît

Couvrements : voûte en berceau

Élévations extérieures : élévation à travées

Type(s) de couverture : toit à longs pans ; pignon couvert ; croupe ; croupe ronde

Escaliers : escalier de distribution extérieur : escalier droit, en maçonnerie ; escalier intérieur : escalier tournant, en maçonnerie

## Typologies et état de conservation

État de conservation : restauré

## Décor

Techniques : sculpture

Représentations : croix grecque ; objet de culte

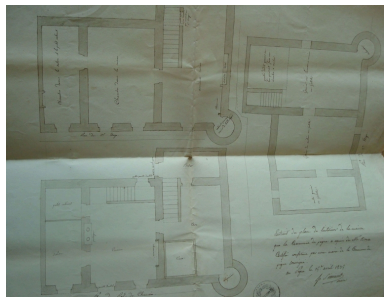
Précision sur les représentations :

croix grecque ; objet de culte § Sur la face de la tour, à la partie supérieure, est insérée une pierre monolithe taillée en forme de croix grecque et sculptée en demi-relief d'un ostensor surmonté d'une croix.

## Statut, intérêt et protection

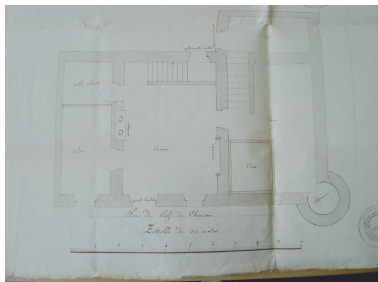
Statut de la propriété : propriété privée (?)

## Illustrations



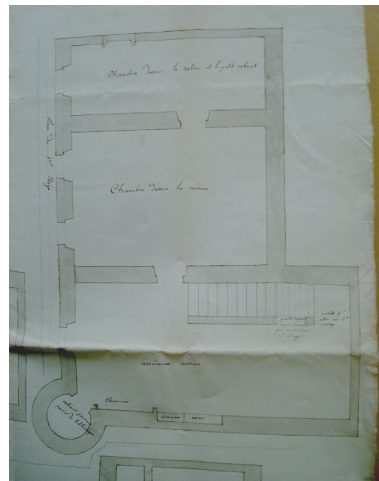
Extrait du plan de l'intérieur de la maison que la commune du Pègue a acquis de Mr Doux. Certificé conforme par nous maire de la commune du Pègue soussigné Simian, 15 avril 1835 (plan complet).

Phot. Geneviève Jourdan  
IVR82\_20112600088NUCA



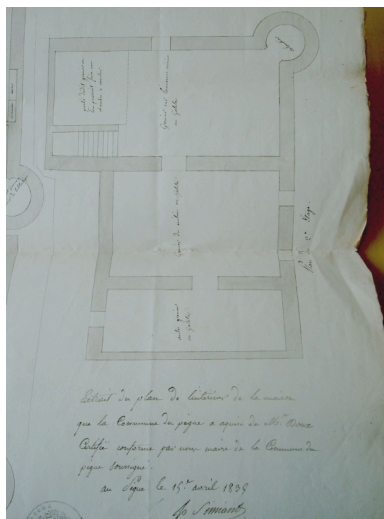
Extrait du plan de l'intérieur de la maison... 15 avril 1835, détail : plan du rez-de-chaussée.

Phot. Geneviève Jourdan  
IVR82\_20112600089NUCA



Extrait du plan de l'intérieur de la maison... 15 avril 1835, détail : plan du 1er étage.

Phot. Geneviève Jourdan  
IVR82\_20112600090NUCA



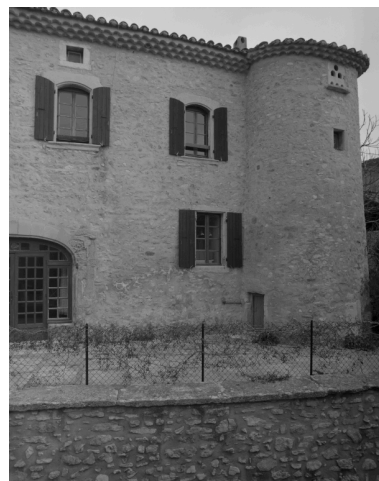
Extrait du plan de l'intérieur de la maison... 15 avril 1835, détail : plan du 2e étage.

Phot. Geneviève Jourdan  
IVR82\_20112600091NUCA



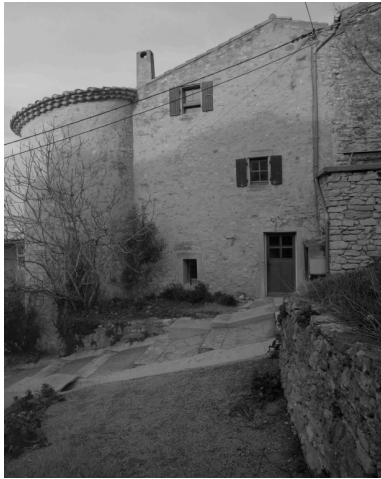
Façade sur terrasse au-dessus de la rue, vue partielle.

Phot. Alain Franchella  
IVR82\_19982600952X



Façade, partie droite : élévation pratiquée dans la courtine, avec tour de fortification sur l'angle.

Phot. Alain Franchella  
IVR82\_19982600951X



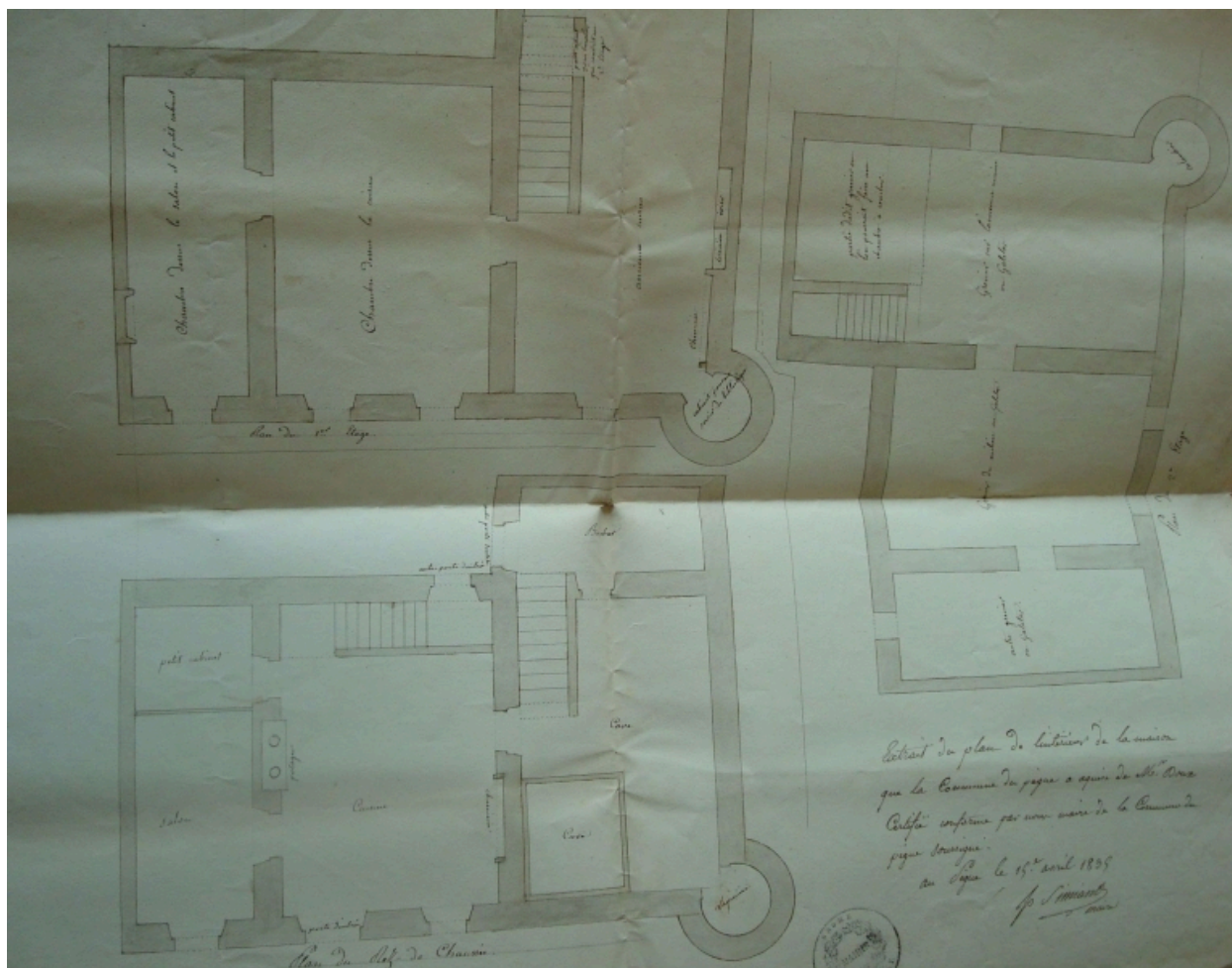
Tour d'angle et élévation latérale  
sur la rue montant à l'église.  
Phot. Alain Franchella  
IVR82\_19982600954X



Vue de trois quarts sur la rue de  
la Tournelle montant à l'église.  
Phot. Geneviève Jourdan  
IVR82\_20112600060NUCA

Auteur(s) du dossier : Geneviève Jourdan

Copyright(s) : © Région Rhône-Alpes, Inventaire général du patrimoine culturel



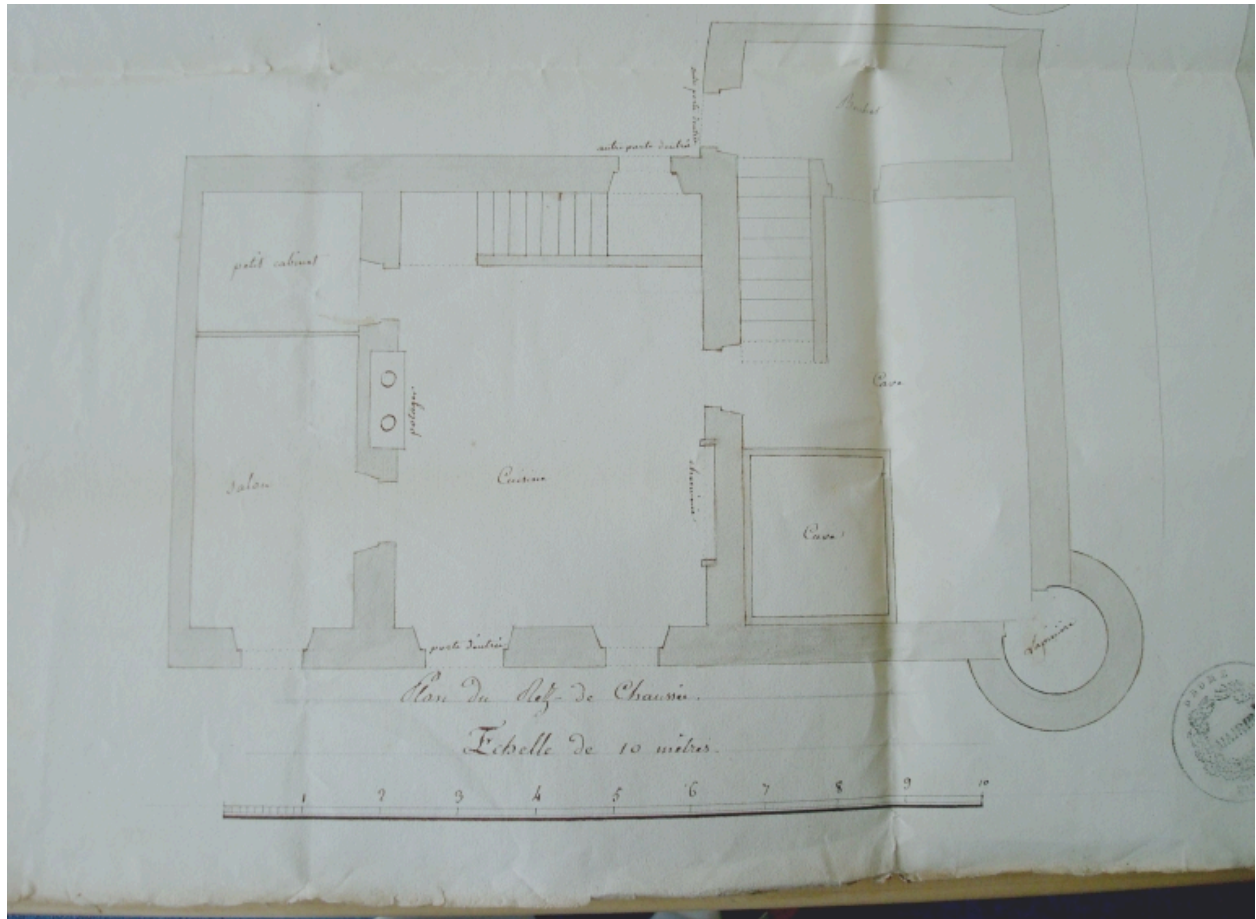
Extrait du plan de l'intérieur de la maison que la commune du Pègue a aqoise de Mr Doux. Certifié conforme par nous maire de la commune du Pègue soussigné Simian, 15 avril 1835 (plan complet).

IVR82\_20112600088NUCA

Auteur de l'illustration : Geneviève Jourdan

Date de prise de vue : 1835

© Région Rhône-Alpes, Inventaire général du patrimoine culturel  
reproduction soumise à autorisation du titulaire des droits d'exploitation



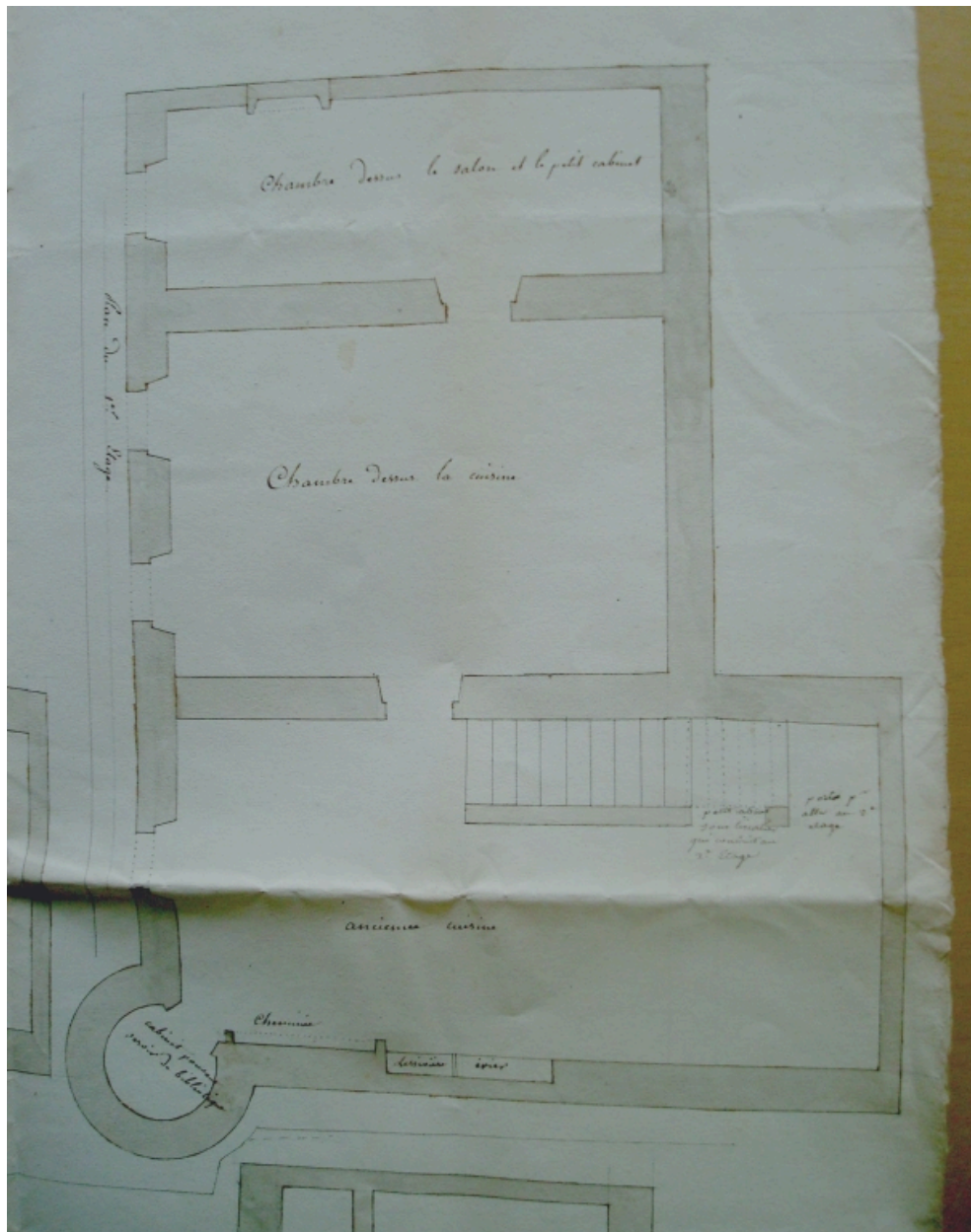
Extrait du plan de l'intérieur de la maison... 15 avril 1835, détail : plan du rez-de-chaussée.

IVR82\_20112600089NUCA

Auteur de l'illustration : Geneviève Jourdan

Date de prise de vue : 1835

© Région Rhône-Alpes, Inventaire général du patrimoine culturel  
reproduction soumise à autorisation du titulaire des droits d'exploitation



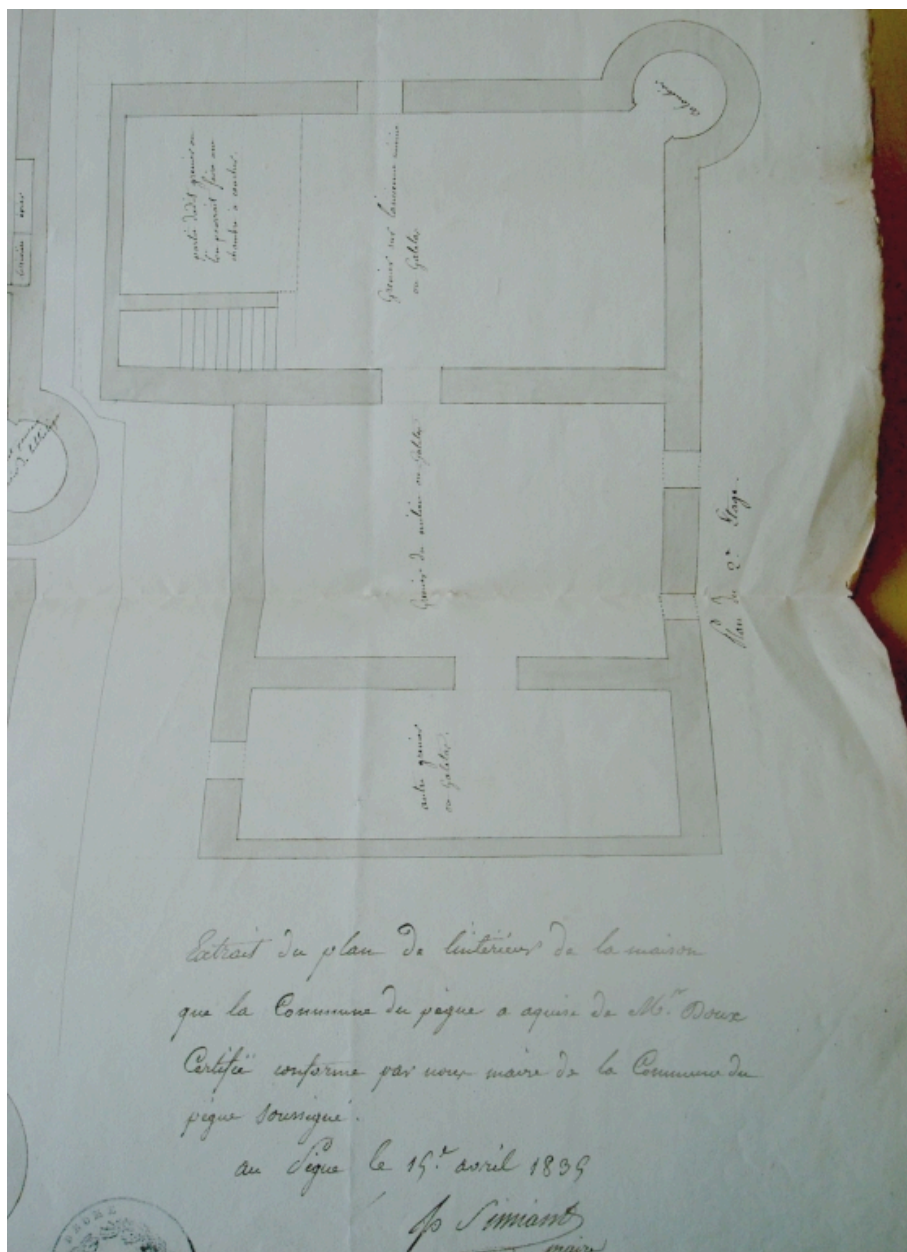
Extrait du plan de l'intérieur de la maison... 15 avril 1835, détail : plan du 1er étage.

IVR82\_20112600090NUCA

Auteur de l'illustration : Geneviève Jourdan

Date de prise de vue : 1835

© Région Rhône-Alpes, Inventaire général du patrimoine culturel  
reproduction soumise à autorisation du titulaire des droits d'exploitation



Extrait du plan de l'intérieur de la maison... 15 avril 1835, détail : plan du 2e étage.

IVR82\_20112600091NUCA

Auteur de l'illustration : Geneviève Jourdan

Date de prise de vue : 1835

© Région Rhône-Alpes, Inventaire général du patrimoine culturel  
reproduction soumise à autorisation du titulaire des droits d'exploitation





Façade sur terrasse au-dessus de la rue, vue partielle.

IVR82\_19982600952X

Auteur de l'illustration : Alain Franchella

© Région Rhône-Alpes, Inventaire général du patrimoine culturel  
reproduction soumise à autorisation du titulaire des droits d'exploitation



Façade, partie droite : élévation pratiquée dans la courtine, avec tour de fortification sur l'angle.

IVR82\_19982600951X

Auteur de l'illustration : Alain Franchella

© Région Rhône-Alpes, Inventaire général du patrimoine culturel  
reproduction soumise à autorisation du titulaire des droits d'exploitation



Tour d'angle et élévation latérale sur la rue montant à l'église.

IVR82\_19982600954X

Auteur de l'illustration : Alain Franchella

© Région Rhône-Alpes, Inventaire général du patrimoine culturel  
reproduction soumise à autorisation du titulaire des droits d'exploitation



Vue de trois quarts sur la rue de la Tournelle montant à l'église.

IVR82\_20112600060NUCA

Auteur de l'illustration : Geneviève Jourdan

© Région Rhône-Alpes, Inventaire général du patrimoine culturel  
reproduction soumise à autorisation du titulaire des droits d'exploitation