



Rhône-Alpes, Rhône
Lyon 4e
Croix-Rousse
24 grande rue de la Croix-Rousse

Immeuble

Références du dossier

Numéro de dossier : IA69001421
Date de l'enquête initiale : 2014
Date(s) de rédaction : 2014
Cadre de l'étude : enquête thématique régionale Patrimoine industriel
Degré d'étude : monographié

Désignation

Dénomination : immeuble
Parties constituantes non étudiées : cour

Compléments de localisation

Milieu d'implantation : en ville
Références cadastrales : 2012, AS, 106. Section et numéro du cadastre ancien : Section C de Saint-Clair n° 152

Historique

L'immeuble fait partie d'une seconde phase de construction de la Grande rue de la Croix-Rousse, sur la partie sud, qui se déroule durant le troisième quart du XVII^e siècle. La parcelle faisait partie d'un vaste domaine qui appartenait dès 1485 à Claude Paquelet. Ce domaine s'étendait entre la rue d'Ivry, la Grande rue de la Croix-Rousse, la rue Janin et la rue des Gloriettes. Autour de 1550, il est morcelé une première fois par Marie Peyrat, belle-fille de Claude Paquelet. Celle-ci décide de vendre les terrains nord longeant la Grande rue de la Croix-Rousse. Il s'agit de la première phase de lotissement de la Grande rue de la Croix-Rousse qui se déroule au cours du troisième quart du XVI^e siècle. Concernant la partie sud de la Grande rue de la Croix-Rousse, il faut attendre le troisième quart du XVII^e siècle pour qu'Yzabeau Marlhet, descendante de la famille Paquelet, décide de vendre les terrains sur la partie sud de la Grande rue. Il s'agit de la deuxième phase de lotissement de la Grande rue de la Croix-Rousse qui s'effectue à partir de 1663. *L'Historique des propriétés et maisons de la Croix-Rousse de 1350 à 1790*, de Joseph Pointet mentionne une reconnaissance de propriété de 1675 indiquant une maison avec une cour. La construction sur cour a été construite dans un deuxième temps, certainement au cours de la première moitié du XVIII^e siècle, période où les constructions secondaires se multiplient. Une demande d'exhaussement datant du 7 août 1869 figure dans les demandes d'alignement. Celle-ci indique que Messieurs Montpeyroux et Laurenson, maître maçon, souhaitent élever d'un étage supplémentaire la construction. Cet exhaussement de la façade fait 3, 30 mètres de haut et 6, 36 mètres de large et est supporté par une poutre en fer. En confrontant les plans parcellaires de la ville de Lyon, on remarque que le bâtiment sur cour ainsi que l'escalier ont subi des transformations entre 1880 et 1921. L'immeuble accueille aujourd'hui un magasin de vêtements et les étages sont occupés par des logements.

Période(s) principale(s) : 3e quart 17e siècle
Dates :

Description

L'immeuble présente deux étages. Le rez-de-chaussée est de plain-pied et est composé de travées rectangulaires. La devanture du magasin masque le rez-de-chaussée d'origine de l'immeuble. L'angle nord est marqué par un faux parement. Les percements des étages sont réguliers. Le premier étage comporte deux travées avec baies rectangulaires et encadrements saillants à crossettes. Le trumeau est étroit. Les baies ont des lambrequins en bois ouvragé et des garde-corps en ferronnerie. Le deuxième étage est en retrait et présente une terrasse avec une tonnelle ouvragée en ferronnerie.

Il comporte trois travées rectangulaires avec des volets en bois. Les angles des deux étages sont marqués par un faux parement. La corniche est en bois avec une frise décorative.

La porte d'entrée se situe à gauche de l'axe médian de la façade. Il s'agit d'une porte piétonne en bois avec une imposte en arc en plein-cintre ouverte et condamnée par trois barreaux en ferronnerie. Elle est à un battant avec tables rentrantes et chambranle saillant surmonté par une corniche en bois. L'allée est étroite et présente un plafond plat, un sol carrelé et des murs enduits. L'escalier est hors-œuvre et est perpendiculaire à la rue. Il dessert également le deuxième corps de bâtiment sur cour. L'escalier est tournant à droite à une volée droite avec un long palier galerie en retour surélevé de quatre marches. Le mur noyau est ajouré par une ouverture circulaire. La main courante est en ferronnerie. Chaque palier dessert un appartement pour chaque corps de bâtiment. L'éclairage de la cage d'escalier s'effectue au niveau des paliers donnant sur la cour. L'escalier est en pierre à gryphées de Saint-Fortunat, sauf le dernier niveau où les marches sont refaites et recouvertes par du ciment.

L'allée dessert une cour commune bétonnée donnant accès à l'appartement en rez-de-chaussée du second corps de bâtiment. Celui-ci s'élève sur deux étages et comporte trois travées. L'entrée des appartements s'effectue sur la première travée. Les fenêtres sont homogènes. Le premier étage comporte des volets roulants et le deuxième étage des jalousies. La corniche est en bois avec une frise décorative.

Eléments descriptifs

Matériau(x) du gros-œuvre, mise en œuvre et revêtement : calcaire, moellon, enduit (?)

Matériau(x) de couverture : tuile mécanique

Étage(s) ou vaisseau(x) : 2 étages carrés

Couvrements :

Type(s) de couverture : toit à longs pans

Escaliers : escalier hors-œuvre : escalier tournant ;

Typologies et état de conservation

État de conservation : bon état

Statut, intérêt et protection

Protections : édifice non protégé

Statut de la propriété : propriété privée

Références documentaires

Documents d'archive

- **Arch. Mun. Lyon, 3 WP 027 1 à 3 WP 061, 1825-1900**
3 WP 027 1 à 3 WP 061 : Registres de recensements de la population de la commune de la Croix-Rousse, 1825-1900.
AC Lyon
- **Arch. Dép. Rhône, 3 P 138/168, 20 octobre 1828**
3 P 138/168 : Etats de sections des propriétés non bâties et bâties : Section C dite de Saint-Clair, 20 octobre 1828.
AD Rhône
- **Arch. Mun. Lyon, 1 C 316 1 et 2, 1926**
1 C 316 1 et 2 : POINTET Joseph, *Historique des propriétés et maisons de la Croix-Rousse de 1350 à 1790*, 1926.
AC Lyon
- **Arch. Mun. Lyon, 315 WP 027 1, 1852-1898**
Arch. Mun. Lyon, 315 WP 027 1 : Grande rue Croix-Rousse, Alignement-constructions de bâtiments, constructions de murs de clôture, exhaussements de maisons modifications d'ouverture, autorisations : arrêtés, correspondance, rapports, 1852-1898.
AC Lyon

- **Arch. Dép. Rhône, 3 P 138/169, 1828-1914**
3 P 138/169 : Matrice des propriétés foncières, 1828-1914. Folio260
AD Rhône

Illustrations



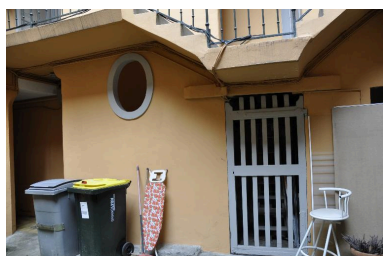
Vue de l'allée
Phot. Nadine Halitim-Dubois
IVR82_20146900367NUCA



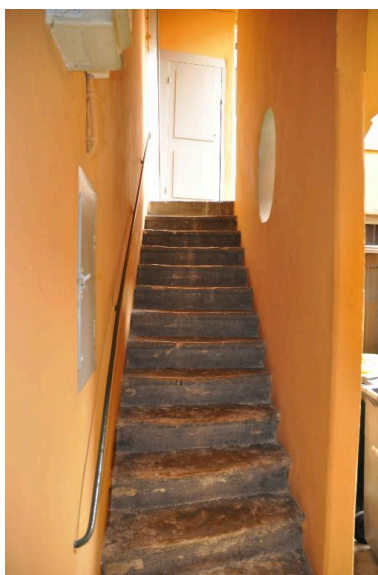
Vue de l'escalier depuis la cour
Phot. Nadine Halitim-Dubois
IVR82_20146900368NUCA



Vue de la cour
Phot. Nadine Halitim-Dubois
IVR82_20146900369NUCA



Vue du soubassement de
l'escalier depuis la cour
Phot. Nadine Halitim-Dubois
IVR82_20146900370NUCA



Vue de la première volée de l'escalier
Phot. Nadine Halitim-Dubois
IVR82_20146900371NUCA



Vue d'ensemble nord ouest
Phot. Nadine Halitim-Dubois
IVR82_20146900373NUCA



Vue ouest de l'étage en terrasse
Phot. Nadine Halitim-Dubois
IVR82_20146900374NUCA



Vue de la porte
Phot. Nadine Halitim-Dubois
IVR82_20146900375NUCA

Dossiers liés

Oeuvre(s) contenue(s) :

Oeuvre(s) en rapport :

Secteur d'étude du 4ème arrondissement de Lyon. Études urbaines du 4e arrondissement : les immeubles-ateliers vecteur du développement urbain du Plateau de la Croix-Rousse. (IA69001355) Rhône-Alpes, Rhône, Lyon 4e, Croix-Rousse, rue Dumenge, rue Pailleron, rue Belfort, rue du Mail

Auteur(s) du dossier : Sandrine Madjar, Nadine Halitim-Dubois

Copyright(s) : © Région Rhône-Alpes, Inventaire général du patrimoine culturel ; © Ville de Lyon



Vue de l'allée

IVR82_20146900367NUCA

Auteur de l'illustration : Nadine Halitim-Dubois

© Région Rhône-Alpes, Inventaire général du patrimoine culturel
reproduction soumise à autorisation du titulaire des droits d'exploitation



Vue de l'escalier depuis la cour

IVR82_20146900368NUCA

Auteur de l'illustration : Nadine Halitim-Dubois

© Région Rhône-Alpes, Inventaire général du patrimoine culturel
reproduction soumise à autorisation du titulaire des droits d'exploitation



Vue de la cour

IVR82_20146900369NUCA

Auteur de l'illustration : Nadine Halitim-Dubois

© Région Rhône-Alpes, Inventaire général du patrimoine culturel
reproduction soumise à autorisation du titulaire des droits d'exploitation



Vue du soubassement de l'escalier depuis la cour

IVR82_20146900370NUCA

Auteur de l'illustration : Nadine Halitim-Dubois

© Région Rhône-Alpes, Inventaire général du patrimoine culturel
reproduction soumise à autorisation du titulaire des droits d'exploitation



Vue de la première volée de l'escalier

IVR82_20146900371NUCA

Auteur de l'illustration : Nadine Halitim-Dubois

© Région Rhône-Alpes, Inventaire général du patrimoine culturel
reproduction soumise à autorisation du titulaire des droits d'exploitation



Vue d'ensemble nord ouest

IVR82_20146900373NUCA

Auteur de l'illustration : Nadine Halitim-Dubois

© Région Rhône-Alpes, Inventaire général du patrimoine culturel
reproduction soumise à autorisation du titulaire des droits d'exploitation



Vue ouest de l'étage en terrasse

IVR82_20146900374NUCA

Auteur de l'illustration : Nadine Halitim-Dubois

© Région Rhône-Alpes, Inventaire général du patrimoine culturel
reproduction soumise à autorisation du titulaire des droits d'exploitation



Vue de la porte

IVR82_20146900375NUCA

Auteur de l'illustration : Nadine Halitim-Dubois

© Région Rhône-Alpes, Inventaire général du patrimoine culturel
reproduction soumise à autorisation du titulaire des droits d'exploitation