



Auvergne, Puy-de-Dôme  
Clermont-Ferrand  
4 boulevard Fleury

## Immeuble

### Références du dossier

Numéro de dossier : IA63002787

Date de l'enquête initiale : 2023

Date(s) de rédaction : 2024

Cadre de l'étude : inventaire topographique La ceinture des boulevards de Clermont-Ferrand

Degré d'étude : étudié

### Désignation

Dénomination : immeuble

### Compléments de localisation

Milieu d'implantation : en ville

Références cadastrales : 2022, HT, 47

### Historique

L'actuelle parcelle HT 47 provient de la fragmentation par lotissement de la vaste parcelle 1257, section N (1<sup>ière</sup> feuille) du cadastre de 1831 (Chomette propriétaire). La demande de permis de construire date de 1925 (J. Robert Carré architecte). Une demande de branchement à l'égout est déposée en 1926.

Période(s) principale(s) : 2<sup>e</sup> quart 20<sup>e</sup> siècle ()

Dates : 1925 (daté par source)

Auteur(s) de l'oeuvre : J. Robert Carré (architecte, attribution par source)

### Description

L'immeuble du n°4 est signé du même architecte que le n°8 ((Robert J. Carré, voir dossier [IA63002788](#)). L'un et l'autre disposent de deux portes d'entrée auxquelles on accède par un perron. Au n°4, La façade à plan vertical et avant-toit est animée par l'alternance des largeurs des baies (simples en travées d'extrémités, jumelées pour celles du centre) formant une symétrie que seules les portes d'entrée mettent en défaut (voir image [IVR84\\_20246300351NUC4A](#)). Le déséquilibre est contrebalancé au centre par la liaison d'encadrement de la porte d'entrée et des deux baies la jouxtant ainsi que par l'implantation du décor géométrique du trumeau central la surmontant (enduit clair sur crépi foncé, procédé que l'on retrouve en imitation de pans de bois sur l'immeuble voisin). Ce décor, développé en bandeau et arceaux au dernier niveau, forme pendant à la liaison des travées centrales, liaison renforcée par le décor de brique garnissant les plein-de-travées. La répartition des arcs répond au même schéma : s'établissant en encadrement des baies du rez-de-chaussée (arcs déprimés), leur mouvement ascendant suit les deux travées centrales avant de s'épanouir sur un plan horizontal par le décor d'arceaux (arcs plein-cintres).

Les deux portes ont un traitement similaire : une porte piétonne à degrés rentrants sur rue, menant au repos précédant le perron d'entrée. Toutes deux s'ornent d'un encadrement à crossettes à arc en brique (elles n'ont pas l'auvent prévu sur le plan d'origine, ce qui est également le cas du n°8, voir image [IVR84\\_20246300416NUCA](#)). Leur fonction ne se distingue que par leur relation au jardin de façade : la **porte de droite** menant aux étages en est séparée par une haie, la **porte de gauche** donnant à l'appartement du rez-de-chaussée en dispose. Le **rez-de-chaussée** s'individualise donc par le jardin privatif et l'absence d'espace de circulation commun. Les **étages** sont chacun occupés par un appartement (immeuble-maison) disposé en double avec couloir permettant de rejeter à l'arrière la cuisine, les cabinets d'aisance et la salle de bain. Les pièces de réception, salon et salle à manger séparés, ouvrent sur le boulevard.

## Éléments descriptifs

Matériau(x) du gros-oeuvre, mise en oeuvre et revêtement : pierre, moellon, crépi

Matériau(x) de couverture : tuile mécanique

Plan : plan rectangulaire régulier

Étage(s) ou vaisseau(x) : 3 étages carrés

Couvrements :

Élévations extérieures : élévation à travées

Type(s) de couverture : toit à longs pans, croupe

Escaliers : escalier dans-oeuvre : escalier tournant à retours

## Typologies et état de conservation

Typologies : Edification en damier ; alignement régulier ; Rupture d'échelle ; Composition indépendante ; Elévation à plan vertical ; Encadrement de façade ; Niveaux liés ; Frise, bandeau ou registre indépendant ; Traitement des angles: jeu d'association ; Baies ornées ; Rez-de-chaussée à baies indépendant ; Animation de l'élévation par décor ; Animation de l'élévation par symétrie ; Distribution intérieure de l'immeuble: immeuble-maison ; Distribution intérieure double avec couloir

## Statut, intérêt et protection

Statut de la propriété : propriété d'une personne privée

## Morphologie urbaine

L'immeuble du n°4 boulevard Fleury participe du phénomène d'édification en damier régissant globalement la rive paire du boulevard. Au débouché de l'avenue des Paulines, le n°2 boulevard Fleury (ou n°36 avenue des Paulines, Charles Bardy, architecte) est édifié en 1922, puis le n°6 (Loiselot, architecte) est construit en 1924. Entre deux, l'espace de l'actuelle parcelle HT47 est vacant un court moment, le n°4 étant construit en 1925. Le n°2 se conforme à l'alignement de l'avenue des Paulines. Il crée par conséquent un biais d'orientation au débouché du boulevard Fleury. Les immeubles qui se construisent ensuite, du n°6 au n°2 bis sont implantés selon la règle d'alignement en recul régulier par rapport à l'axe du boulevard Fleury. Le biais persiste, se cristallisant sous la forme du renforcement triangulaire séparant le n°2bis et le n°2 (voir image [IVR84\\_20246300352NUC4A](#)). L'immeuble n°4 s'accote au n°6 qui, sur plan, ne comprenait qu'un étage (voir image [IVR84\\_20246300912NUCA](#), la façade correspond aux deux niveaux de baies à encadrement de brique). Ainsi, dans un premier temps<sup>1</sup>, le n°4 devait créer une rupture d'échelle, se dressant au-dessus de son mitoyen gauche et devait présenter un pignon aveugle à droite. En 1933, le n°2 bis s'accote à ce pignon aveugle tout en accusant un différentiel de hauteur dû à son inclusion de l'angle du n°2. L'élévation aveugle est devenue un mur d'héberge.

L'immeuble du n°4 boulevard Fleury est conforme aux termes du contrat signé lors de l'acquisition de la parcelle (voir annexe du dossier sur [le boulevard Fleury](#)) : il respecte le recul d'alignement afin de ménager un jardinet en façade, il n'excède pas trois étages. De plus, l'indépendance de son rez-de-chaussée permettrait l'installation d'une profession libérale qui n'est toutefois pas confirmée par le plan.

1. Temps que nous ne pouvons estimer en l'absence du permis de surélévation et agrandissement du n°6

## Références documentaires

### Documents d'archive

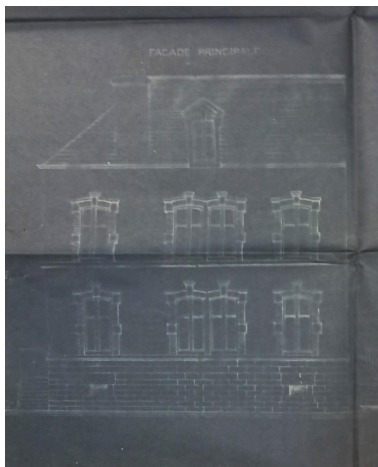
- **AC Clermont-Ferrand, O216 1354 15A, demande d'alignement immeuble 36 avenue des Paulines, 1922**  
AC Clermont-Ferrand, O216 1354 15A, demande d'alignement immeuble 36 avenue des Paulines, 1922  
AC Clermont-Ferrand : O216 1354 15A
- **AC Clermont-Ferrand, O216 908 16A, demande d'alignement immeuble 6 bd Fleury, 1924**  
AC Clermont-Ferrand, O216 908 16A, demande d'alignement immeuble 6 bd Fleury, 1924  
AC Clermont-Ferrand : O216 908 16A
- **AC Clermont-Ferrand, O216 2891 16A, demande d'alignement maison 4 bd Fleury, 1925**  
AC Clermont-Ferrand, O216 2891 16A, demande d'alignement maison 4 bd Fleury, 1925  
AC Clermont-Ferrand : O216 2891 16A







Plan des combles  
Repro. Félicie Fougère ,  
Autr. J. Robert Carré  
IVR84\_20246300418NUCA



Elévation sur le boulevard Fleury  
Repro. Félicie Fougère ,  
Autr. Loiselot  
IVR84\_20246300912NUCA



Façade sur le boulevard Fleury  
Phot. Christian Parisey  
IVR84\_20246300351NUC4A



Elévations sur le boulevard  
Fleury (du 2bis au 8)  
Phot. Félicie Fougère  
IVR84\_20246300410NUCA



Elévations sur le boulevard  
Fleury (du 6 au 2)  
Phot. Félicie Fougère  
IVR84\_20246300414NUCA



Front de boulevard,  
vue depuis le nord  
Phot. Christian Parisey  
IVR84\_20246300352NUC4A



Porte d'entrée desservant les étages  
Phot. Félicie Fougère



Porte d'entrée desservant  
le rez-de-chaussée

IVR84\_20246300411NUCA

Phot. Félicie Fougère  
IVR84\_20246300412NUCA

## Dossiers liés

### Dossiers de synthèse :

Les immeubles des boulevards (IA63002756) Auvergne, Puy-de-Dôme, Clermont-Ferrand, avenue d' Italie, boulevard Fleury, boulevard Cote-Blatin, boulevard Jean-Jaurès, boulevard Aristide-Briand, boulevard Duclaux, boulevard Berthelot, boulevard Lavoisier, boulevard Jean-Baptiste-Dumas

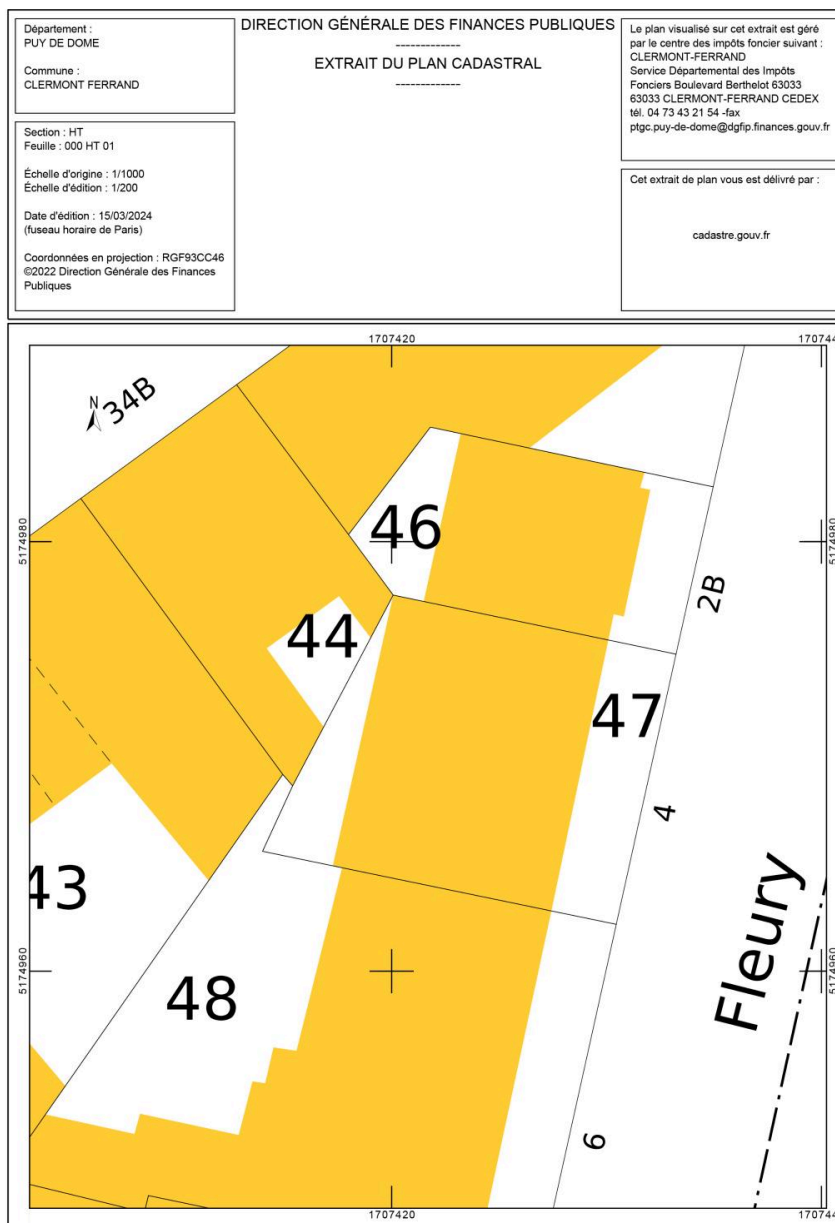
### Oeuvre(s) contenue(s) :

### Oeuvre(s) en rapport :

Boulevard Fleury (IA63002773) Auvergne, Puy-de-Dôme, Clermont-Ferrand, boulevard Fleury

Auteur(s) du dossier : Félicie Fougère

Copyright(s) : © Région Auvergne-Rhône-Alpes, Inventaire général du patrimoine culturel



N°4 boulevard Fleury

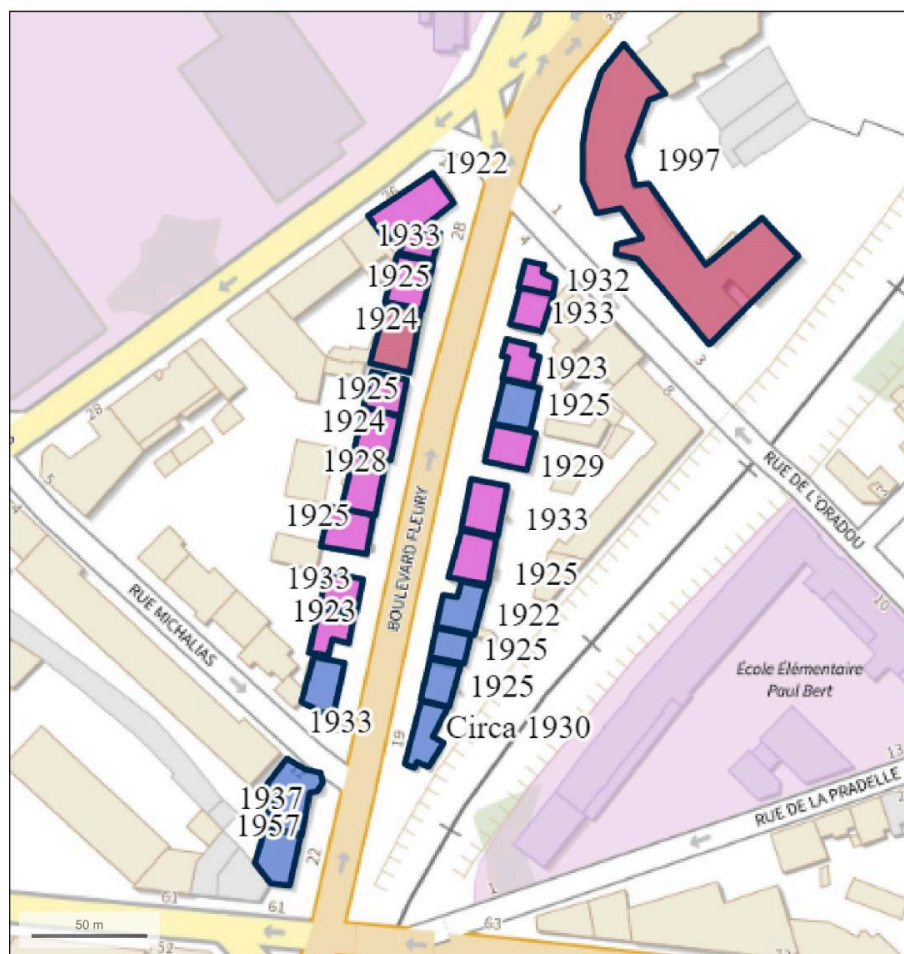
IVR84\_20246300340NUDA

Auteur de l'illustration (reproduction) : Félicie Fougère

Auteur du document reproduit : Service du cadastre

© Ministère des finances et des comptes publics, [www.cadastre.gouv.fr](http://www.cadastre.gouv.fr)  
tous droits réservés

### Edification de rives Fleury



© IGN 2023 - [www.geoportail.gouv.fr/mentions-legales](http://www.geoportail.gouv.fr/mentions-legales)

Longitude : 3° 05' 55" E  
Latitude : 45° 46' 28" N

Rouge : édification autonome  
Rose : édification en damier  
Bleu : édification linéaire dans la chronologie

### Séquences d'édification des rives

IVR84\_20246300334NUDA

Auteur de l'illustration : Félicie Fougère

© Région Auvergne-Rhône-Alpes, Inventaire général du patrimoine culturel  
communication libre, reproduction soumise à autorisation





Elévation sur le boulevard Fleury

Référence du document reproduit :

- **AC Clermont-Ferrand, O216 2891 16A, demande d'alignement maison 4 bd Fleury, 1925**  
AC Clermont-Ferrand, O216 2891 16A, demande d'alignement maison 4 bd Fleury, 1925  
AC Clermont-Ferrand : O216 2891 16A

IVR84\_20246300416NUCA

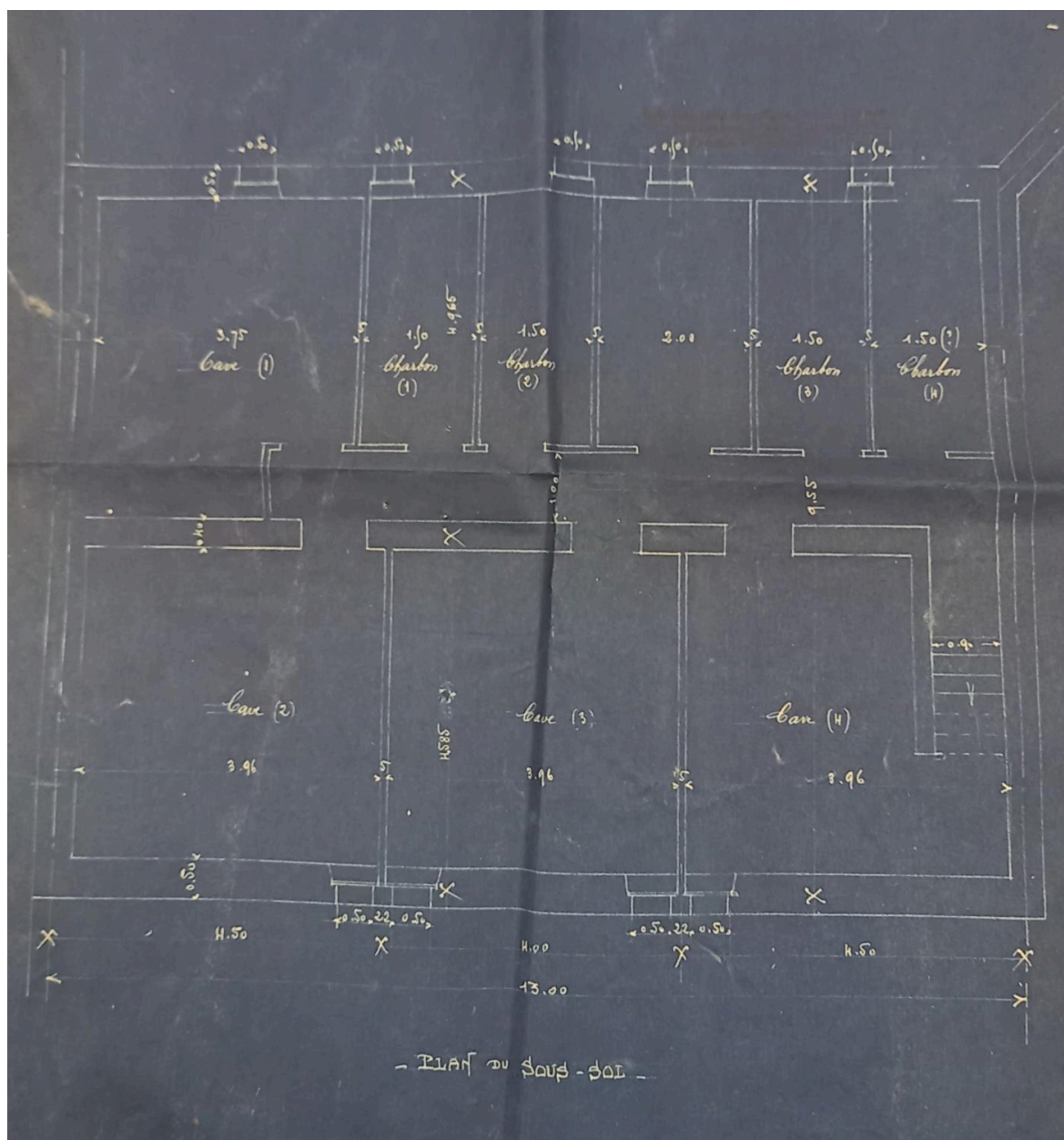
Auteur de l'illustration (reproduction) : Félicie Fougère

Auteur du document reproduit : J. Robert Carré

© Archives communales de Clermont-Ferrand

reproduction soumise à autorisation du titulaire des droits d'exploitation





Plan du sous-sol

Référence du document reproduit :

- **AC Clermont-Ferrand, O216 2891 16A, demande d'alignement maison 4 bd Fleury, 1925**  
AC Clermont-Ferrand, O216 2891 16A, demande d'alignement maison 4 bd Fleury, 1925  
AC Clermont-Ferrand : O216 2891 16A

IVR84\_20246300417NUCA

Auteur de l'illustration (reproduction) : Félicie Fougère

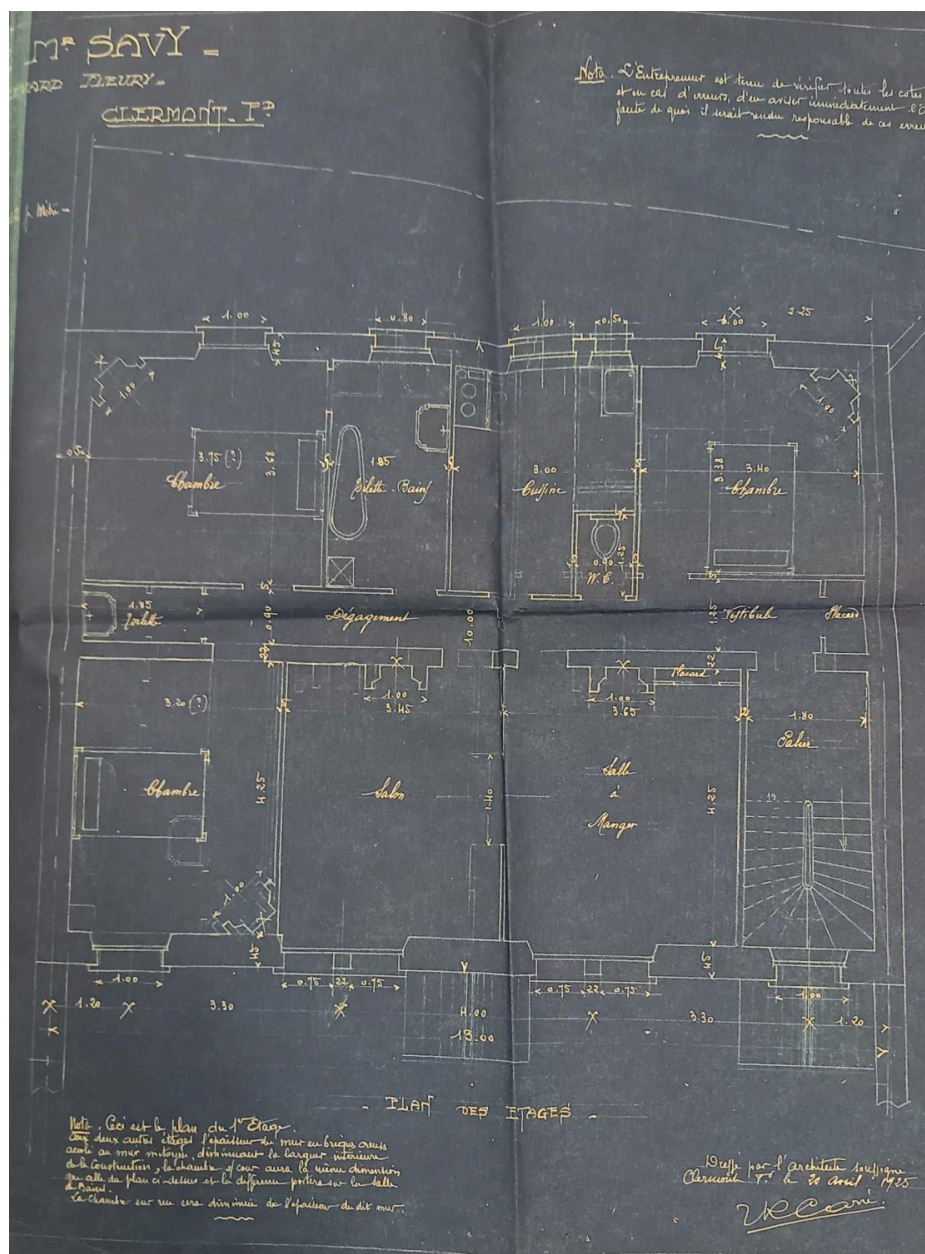
Auteur du document reproduit : J. Robert Carré

© Archives communales de Clermont-Ferrand

reproduction soumise à autorisation du titulaire des droits d'exploitation







Plan des étages

Référence du document reproduit :

- AC Clermont-Ferrand, O216 2891 16A, demande d'alignement maison 4 bd Fleury, 1925  
AC Clermont-Ferrand, O216 2891 16A, demande d'alignement maison 4 bd Fleury, 1925  
AC Clermont-Ferrand : O216 2891 16A

IVR84\_20246300420NUCA

Auteur de l'illustration (reproduction) : Félicie Fougère

Auteur du document reproduit : J. Robert Carré

© Archives communales de Clermont-Ferrand

reproduction soumise à autorisation du titulaire des droits d'exploitation





Plan des combles

Référence du document reproduit :

- **AC Clermont-Ferrand, O216 2891 16A, demande d'alignement maison 4 bd Fleury, 1925**  
AC Clermont-Ferrand, O216 2891 16A, demande d'alignement maison 4 bd Fleury, 1925  
AC Clermont-Ferrand : O216 2891 16A

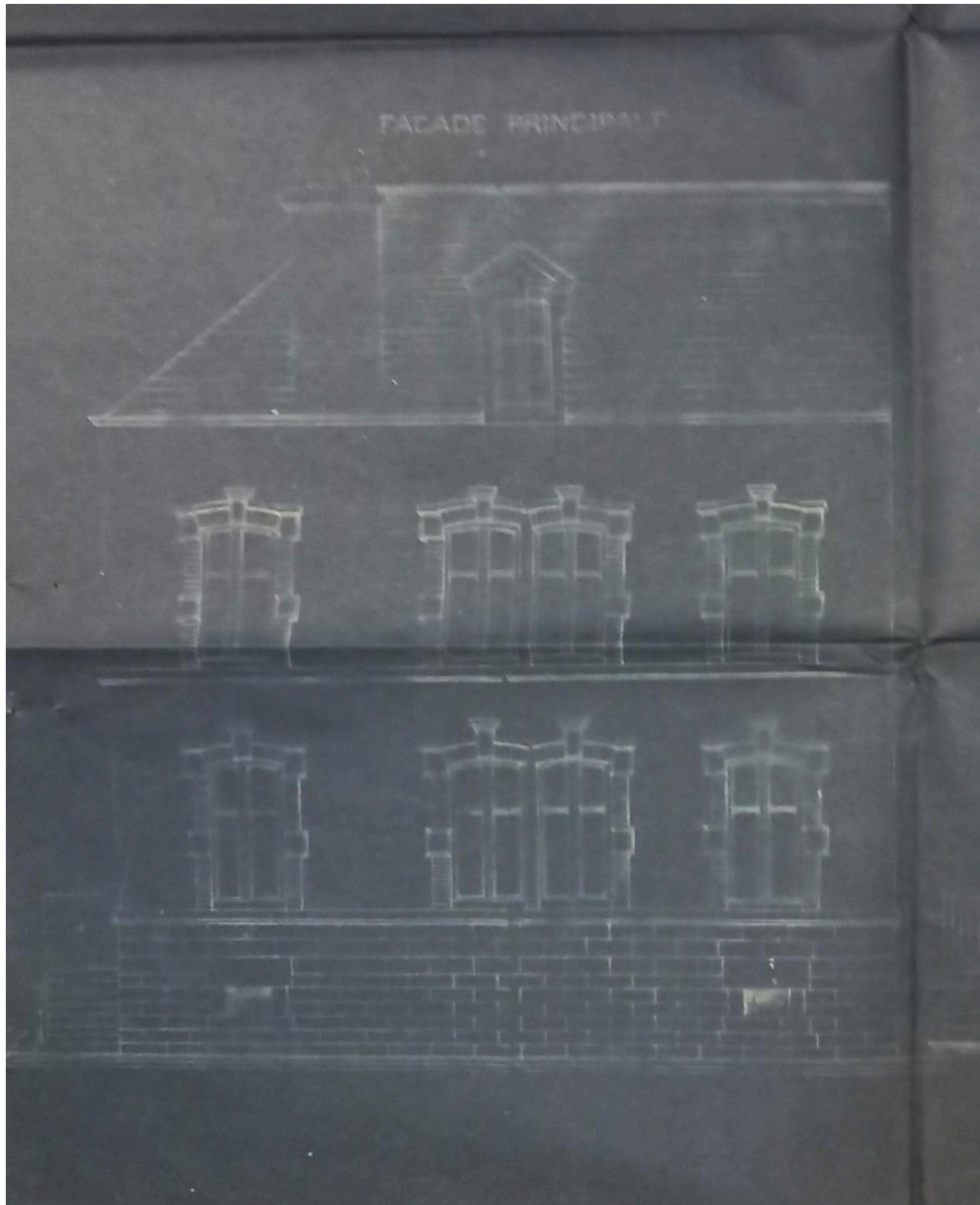
IVR84\_20246300418NUCA

Auteur de l'illustration (reproduction) : Félicie Fougère

Auteur du document reproduit : J. Robert Carré

© Archives communales de Clermont-Ferrand

reproduction soumise à autorisation du titulaire des droits d'exploitation



Elévation sur le boulevard Fleury

Référence du document reproduit :

- **AC Clermont-Ferrand, O216 908 16A, demande d'alignement immeuble 6 bd Fleury, 1924**  
AC Clermont-Ferrand, O216 908 16A, demande d'alignement immeuble 6 bd Fleury, 1924  
AC Clermont-Ferrand : O216 908 16A

IVR84\_20246300912NUCA

Auteur de l'illustration (reproduction) : Félicie Fougère

Auteur du document reproduit : Loiselot

© Archives communales de Clermont-Ferrand

reproduction soumise à autorisation du titulaire des droits d'exploitation



Façade sur le boulevard Fleury

IVR84\_20246300351NUC4A

Auteur de l'illustration : Christian Parisey

© Région Auvergne - Inventaire général du Patrimoine culturel  
communication libre, reproduction soumise à autorisation





Elévations sur le boulevard Fleury (du 2bis au 8)

IVR84\_20246300410NUCA

Auteur de l'illustration : Félicie Fougère

Date de prise de vue : 2023

© Région Auvergne-Rhône-Alpes, Inventaire général du patrimoine culturel  
communication libre, reproduction soumise à autorisation



Elévations sur le boulevard Fleury (du 6 au 2)

IVR84\_20246300414NUCA

Auteur de l'illustration : Félicie Fougère

Date de prise de vue : 2023

© Région Auvergne-Rhône-Alpes, Inventaire général du patrimoine culturel  
communication libre, reproduction soumise à autorisation





Front de boulevard, vue depuis le nord

IVR84\_20246300352NUC4A

Auteur de l'illustration : Christian Parisey

© Région Auvergne - Inventaire général du Patrimoine culturel  
communication libre, reproduction soumise à autorisation





Porte d'entrée desservant les étages

IVR84\_20246300411NUCA

Auteur de l'illustration : Félicie Fougère

Date de prise de vue : 2023

© Région Auvergne-Rhône-Alpes, Inventaire général du patrimoine culturel  
communication libre, reproduction soumise à autorisation





Porte d'entrée desservant le rez-de-chaussée

IVR84\_20246300412NUCA

Auteur de l'illustration : Félicie Fougère

Date de prise de vue : 2023

© Région Auvergne-Rhône-Alpes, Inventaire général du patrimoine culturel  
communication libre, reproduction soumise à autorisation