



Auvergne-Rhône-Alpes, Rhône  
Lyon 6e Arrondissement  
53-55 rue de Créqui

## Usine de fabrication de meubles J. Goutte puis Tissage de Vizille actuellement internat lycée du Parc

### Références du dossier

Numéro de dossier : IA69001587  
Date de l'enquête initiale : 2020  
Date(s) de rédaction : 2020  
Cadre de l'étude : enquête thématique régionale Patrimoine industriel  
Degré d'étude : monographié

### Désignation

Dénomination : tissage  
Appellation : Tissage de Vizille  
Parties constituantes non étudiées : atelier de fabrication

### Compléments de localisation

Milieu d'implantation : en ville  
Références cadastrales : 1999, AL, 54, 61

### Historique

Sur l'annuaire commercial Henri de 1920, c'est une usine de fabrication de meubles du nom de J. Goutte qui est installée à cette adresse. En 1935, la Société Anonyme de Tissage de Vizille, fabrique de soierie, vient s'installer sur le site. La société a été fondée le 17 mars 1913 ; ses statuts datent du 19 février 1913 (AD Rhône : 45 J 1-1108 ). Vente de l'immeuble 53-55, rue de Créqui à Lyon. Mandat de vente, promesse et acte de vente, correspondance. octobre 1956 ; octobre 1969-octobre 1970. (AD Rhône -45 J 304).

En 2019-2020, le bâtiment est reconverti pour l'aménagement d'un internat pour le lycée du Parc : maîtrise d'ouvrage Région Auvergne-Rhône-Alpes, utilisateur, lycée du Parc, maîtrise d'œuvre X'TO architectes.

Période(s) principale(s) : 1er quart 20e siècle, 1er quart 21e siècle ( ),

Dates :

Auteur(s) de l'oeuvre : X'TO architectes (architecte)

### Description

Le bâtiment de forme rectangulaire est en béton armé, de deux étages carrés, il relève de la typologie des usines à étages.

### Éléments descriptifs

Matériau(x) du gros-oeuvre, mise en oeuvre et revêtement : béton

Matériau(x) de couverture : ardoise

Étage(s) ou vaisseau(x) : sous-sol, 2 étages carrés

Couvrements :

Type(s) de couverture :

Escaliers :

## Typologies et état de conservation

État de conservation : bon état

## Statut, intérêt et protection

Bâtiment de belle architecture bien marquée année 1930.

Intérêt de l'œuvre : à signaler

Statut de la propriété : propriété privée

## Références documentaires

### Documents d'archive

- **AD Rhône : 45 J 1-1108 : statuts de création de société du 19 février 1913.**  
AD Rhône : 45 J 1-1108 : statuts de création de société du 19 février 1913.
- **ADR : Statuts des Tissages de Vizille, 1934**  
AD Rhône : 45 J 26 Statuts des Tissages de Vizille, Lyon, Impr. A. Rey, 1934, 39 p. 1934  
AD Rhône : 45 J 26
- **Fusion de sociétés, 1972**  
AD Rhône : 45 J 40 : Fusion entre les Manufactures J.-B. Martin, Jean Martin, André Martin et Cie et la société anonyme des Tissages de Vizille : convention de fusion (30 août 1972). – Balances générales et écritures comptables (s.d.). – Procès-verbaux des assemblées générales ordinaires et extraordinaires des Manufactures et des Tissages du 29 septembre 1972, délibérations du conseil d'administration des Tissages du 22 août 1972, listes des actionnaires des Manufactures et des gérants et membres du conseil de surveillance, rapports du commissaire aux comptes et du commissaire vérificateur, publication légale (août-novembre 1972). août-novembre 1972  
AD Rhône : 45 J 67 - Inscriptions modificatives auprès du greffe du tribunal de commerce de Lyon. 15 novembre 1954-14 janvier 1969  
AD Rhône : 45 J 113 - Liste des actionnaires mise à jour tissages de Vizille. 16 novembre 1937  
AD Rhône : 45 J 139 - Tissages de Vizille - Registre des procès-verbaux de délibérations du conseil d'administration. 11 octobre 1968-22 août 1972  
AD Rhône : AD Rhône : 45 J 40

### Bibliographie

- **Annuaire commerciaux Henri 1920**  
Annuaire commerciaux Henri 1920, page 368  
p.368  
AC Lyon : sans cote
- **Indicateur lyonnais Fournier 1935**  
Indicateur lyonnais Fournier 1935, page 149  
p. 149  
AC Lyon : sans cote

### Multimedia

- **Manufacture J.-B. Martin, 1873-1989**  
AD69-45 J 1-1108 : Manufacture J.-B. Martin, 1873-1989, répertoire numérique détaillé dressé par Isabelle Brunet, 1996 [http://archives.rhone.fr/accounts/mnesys\\_cg69/datas/medias/IR\\_pour\\_internet/45%20J.pdf](http://archives.rhone.fr/accounts/mnesys_cg69/datas/medias/IR_pour_internet/45%20J.pdf)  
AD Rhône : AD69-45 J 1-1108

## Annexe 1

### Tissages de Vizille

Sources :

AD69 - 45 J 1-1108 : Manufacture J.-B. Martin, 1873-1989, répertoire numérique détaillé dressé par Isabelle Brunet, 1996 [http://archives.rhone.fr/accounts/mnesys\\_cg69/datas/medias/IR\\_pour\\_internet/45%20J.pdf](http://archives.rhone.fr/accounts/mnesys_cg69/datas/medias/IR_pour_internet/45%20J.pdf)

Les manufactures J.-B. Martin s'approprièrent les Tissages de Vizille, société déjà existante (La société fut fondée le 17 mars 1913 ; ses statuts datent du 19 février 1913) en rachetant ses actions. En 1968, elle acquérait une participation majoritaire en son sein ; un an plus tard, elle en possédait quasiment la totalité, et en 1969, la société devint une nouvelle filiale. Les tissages de Vizille, qui avaient réalisé une partie de leur exploitation industrielle désuète dès 1968, avaient une filiale, l'Association Textile, qui contrôlait une chaîne de magasins de détail. En 1970, les Tissages de Vizille furent transférés rue Baraban. Réduisant progressivement son activité de fabricant de soieries, la société s'orienta vers une vocation nouvelle, destinée à mettre ses ressources de trésorerie à la disposition des autres sociétés du groupe, J.-B. Martin Velours Peluches Soieries en particulier. Dès 1970 et jusqu'en 1972, la société mère racheta tous les titres de l'Association Textile à sa filiale. En juin 1972, les Tissages de Vizille étaient fermés et la filiale absorbée en 1973, quand l'Association Textile continua à avoir une existence indépendante, jusqu'en 1977. Alors le capital fut cédé au moment de la liquidation de J.-B. Martin et la société vendue.

Les Manufactures de Velours et Peluches et les Tissages de Vizille créèrent la Société Anonyme Dauphinoise d'Application Chimique (SADAC) par acte sous seing privé du 21 septembre 1955 ; son siège social était alors à Grenoble et son objet était l'industrie et le commerce de tous les produits chimiques, particulièrement les produits à base de matière plastique. Elle avait, dès avant 1968, son siège social à Moirans, dans l'ancienne usine du groupe. Elle occupa également à partir de 1970 l'usine désaffectée de Longchenal. Spécialisée dans les plastiques renforcés et depuis 1974 dans les plastiques stratifiés, elle fut cédée progressivement. Les Manufactures se désengagèrent peu à peu entre 1977 et 1980, vendant ses titres afin de solder la liquidation de J.-B. Martin.

### Illustrations



Vue d'ensemble façade principale  
Phot. Nadine Halitim-Dubois  
IVR84\_20206900075NUCA



Façades sud-ouest état des lieux (doc Région AURA)  
Phot. Nadine Halitim-Dubois  
IVR84\_20206900076NUCA



Façades nord-est état des lieux (doc Région AURA)  
Phot. Nadine Halitim-Dubois  
IVR84\_20206900077NUC

### Dossiers liés

#### Dossiers de synthèse :

Présentation et synthèse du patrimoine industriel de la ville de Lyon (IA69001377) Auvergne-Rhône-Alpes, Rhône, Lyon

#### Oeuvre(s) contenue(s) :

Auteur(s) du dossier : Nadine Halitim-Dubois

Copyright(s) : © Région Rhône-Alpes, Inventaire général du patrimoine culturel ; © Ville de Lyon



Vue d'ensemble façade principale

IVR84\_20206900075NUCA

Auteur de l'illustration : Nadine Halitim-Dubois

© Région Rhône-Alpes, Inventaire général du patrimoine culturel ; © Ville de Lyon  
reproduction soumise à autorisation du titulaire des droits d'exploitation

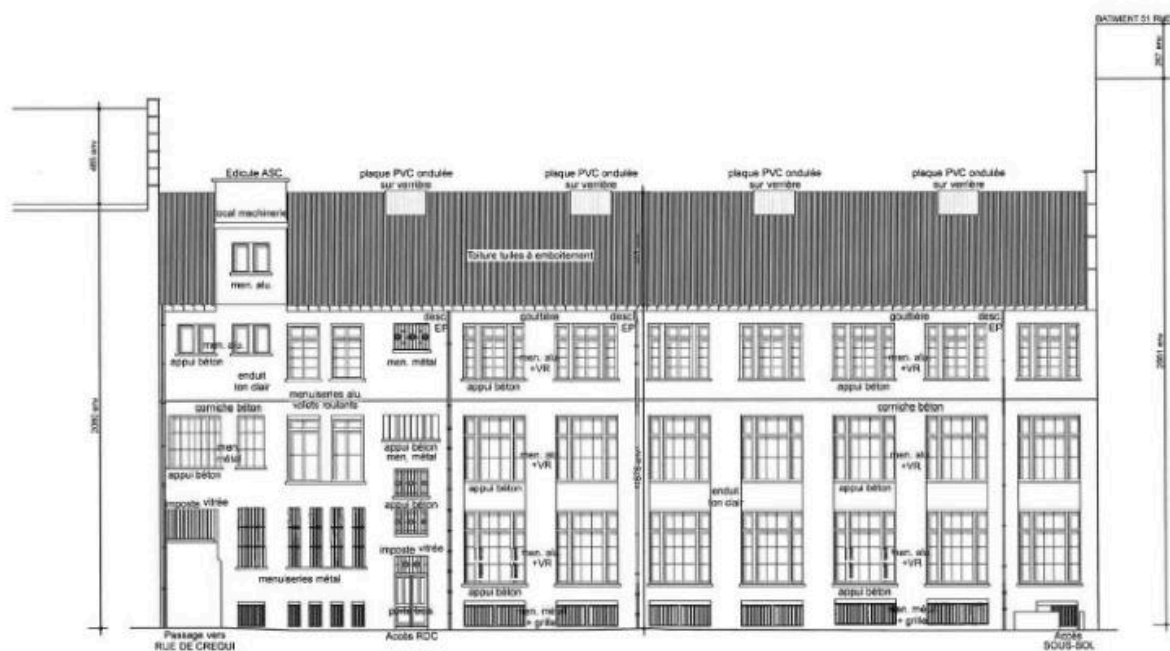


Façades sud-ouest état des lieux (doc Région AURA)

IVR84\_20206900076NUCA

Auteur de l'illustration : Nadine Halitim-Dubois

© Région Rhône-Alpes, Inventaire général du patrimoine culturel ; © Ville de Lyon  
reproduction soumise à autorisation du titulaire des droits d'exploitation



Façades nord-est état des lieux (doc Région AURA)

IVR84\_20206900077NUC

Auteur de l'illustration : Nadine Halitim-Dubois

© Région Rhône-Alpes, Inventaire général du patrimoine culturel ; © Ville de Lyon  
reproduction soumise à autorisation du titulaire des droits d'exploitation