



Rhône-Alpes, Haute-Savoie  
Thorens-Glières  
le Martinet  
136 chemin de La Source Bleu

## **Martinet de Thorens dit moulin de Pierre Taillée et Etablissement Rey-Gorrez, actuellement Pisciculture**

### **Références du dossier**

Numéro de dossier : IA74000985

Date de l'enquête initiale : 2010

Date(s) de rédaction : 2010

Cadre de l'étude : enquête thématique régionale Patrimoine hydraulique des Pays de Savoie

Degré d'étude : monographié

### **Désignation**

Dénomination : forge

Parties constituantes non étudiées : forge, maison, hangar agricole

### **Compléments de localisation**

Milieu d'implantation : isolé

Réseau hydrographique : la), Source de Pierre Taillée Fillière

Références cadastrales : OG 9. 4, 963, 968, 962, 967, 428, 868, 866, 870, 862, 871, 435, 436, OF 73, 74, 72, 71, 75, 1346, 77

### **Historique**

Attesté depuis 1720, le martinet de Thorens comprenait une maison d'habitation et une forge dont les équipements étaient actionnés par un bief qui détournait les eaux de la Fillière en rive droite. Progressivement le site comporte aussi un moulin qui n'existe plus en 2010. Ce domaine appartenait au XIX<sup>ème</sup> siècle et au début du XX<sup>ème</sup> siècle à la famille Gorrez qui possédait un autre moulin au lieu Chez Gorrez situé plus en aval sur le torrent de la Fillière. Le 9 mars 1845, Mme Claudine veuve de Monsieur Rey-Gorrez demande au pouvoir central de Turin l'autorisation de faire fonctionner une scierie à eau lui appartenant, située sur le ruisseau sous Pierre Taillée. L'ancienne maison de la forge devient la résidence principale de la famille Gorrez qui continue ses activités de meunier dans l'autre moulin. La prise d'eau dite du Martinet s'appuie sur la rive droite du torrent de la Fillière dans la Commune de Thorens-les-Glières, elle se trouve à 500 mètres en amont de la passerelle du Martinet. En 1906, le moulin de Pierre Taillée appartenant à M. Rey-Gorrez François dispose d'une chute en eaux moyennes d'une hauteur de 2 m 50 pour un débit de 321 litres par seconde. Le moulin à blé se trouvant au sud-ouest de la maison du meunier développe alors une puissance de 8 chevaux-vapeur. En 1958, le niveau légal de la retenue est estimé à 1m, le niveau du seuil de la prise d'eau à 0 m 20, la dérivation de 200 mètres profite d'un débit estimé à plus de 300 litres secondes. Le barrage alimente à cette époque une pisciculture particulière. La construction de cette prise d'eau est antérieure à 1860, en 1955, des travaux de rénovation garantissent l'étanchéité de cette pisciculture. Le gestionnaire de la prise d'eau est alors M. Pasta Pierre de la Pisciculture de la Pierre Taillée de Thorens-les-Glières en Haute-Savoie. Par arrêté préfectoral du 2 juillet 1955, M. Pasta est alors autorisé à reconstruire le barrage du Martinet pour alimenter les bassins de sa pisciculture. Plusieurs pétitionnaires s'opposent à la construction de ce barrage dont M. Béveillard, meunier au lieu dit Chez Milliard situé en aval, qui pense que la dérivation envisagée par le pétitionnaire pour l'élevage d'alevins est de nature à lui porter préjudice en réduisant le débit de la Fillière au dessous du débit d'étiage auquel il prétend avoir droit. L'usine de M. Béveillard est située environs à 3 km en aval du barrage du Martinet. A côté de ce nouveau bâtiment d'élevage d'alevin, M. Pasta avait reconvertis le bâtiment du Martinet en établissement d'équarrissage. Très ancien, le barrage du Martinet a fonctionné jusqu'après 1936. Lors de sa reconstruction en 1954, le barrage du Martinet a disparu depuis plus de trente ans faute d'entretien et à la suite de violentes crues.

Période(s) principale(s) : 1er quart 17e siècle

Dates : 1720 (porte la date)

Remploi

## Description

La Fillière reçoit cinq affluents sur sa rive droite: le Flan, le ruisseau de la Mitry, grossi par le Grand Nant et le ruisseau des Sages. Sur la rive gauche, les ruisseaux d'Aulp et celui de la Radias. Le Martinet constitue le premier moulin situé en aval de la Fillière qui comporte de nombreuses dérivations jusqu'à la commune de Villaz où la Fillière se jette dans le Fier au lieu d'Onnex. En 1954, la reconstruction du barrage du Martinet permettait la dérivation des eaux de la Fillière pour l'alimentation en eau, destinée au fonctionnement d'une station d'alevinage. L'ouvrage prévu en 1954 comportait une rangée de galbions d'une longueur de 10 mètres et d'une hauteur de 50 centimètres disposés en oblique à travers le lit de façon à diriger les eaux dans l'ancien bief existant encore sur la rive droite de la Fillière. Si une partie du barrage a disparu, le promontoire érigé sur la Fillière existe encore en 2010. La dérivation des eaux se faisait alors sur une longueur de 400 mètres, assurée par un bief dont les fondations sont toujours visibles et entretenues. Les bassins actuels sont alimentés par la source située en amont du bâtiment du Martinet. Les eaux reviennent progressivement à la Fillière au fur et à mesure du déversement des bassins successifs de l'établissement piscicole. L'établissement comporte un bâtiment dit laboratoire alimenté directement par la source située en amont du bâtiment du martinet. Comprenant plusieurs digues qui dirigent l'eau dans un déversoir principal réalisé en maçonnerie et deux bassins secondaires. Le long de l'ancien bief, le bâtiment du Martinet de plan carré se compose d'un sous-sol, d'un rez de chaussé et d'un étage sous comble. L'ancien complexe industriel du XVIIIème siècle comporte aussi une maison du meunier. De plan carré, cette demeure comporte un sous-sol, un rez-de-chaussée, un étage et un étage sous combles. Des contreforts disposés de part et d'autres des façades latérales ancrent solidement les fondations de la demeure. L'ancien moulin a blé a brûlé et a été remplacé dans les années 1980 par une maison pavillonnaire.

## Éléments descriptifs

Matériau(x) du gros-oeuvre, mise en oeuvre et revêtement : pierre ; bois ; béton ; enduit

Matériau(x) de couverture : tuile mécanique, tuile plate, tôle ondulée

Plan : plan régulier

Étage(s) ou vaisseau(x) : 3 étages carrés, sous-sol

Élévations extérieures : élévation ordonnancée

Type(s) de couverture : toit à longs pans ; toit à plusieurs pans

Énergies : énergie hydraulique

Jardins : arbre isolé

## Typologies et état de conservation

État de conservation : remanié

## Statut, intérêt et protection

Le bâtiment du Martinet et la maison du meunier ont été reconvertis en maison d'habitation et la prise d'eau de l'ancien moulin de Pierre taillée alimente les bassins de l'établissement piscicole. Le domaine se trouve en NC et ND et comprend de nombreux EBC.

Intérêt de l'œuvre : à étudier

Statut de la propriété : propriété privée

## Références documentaires

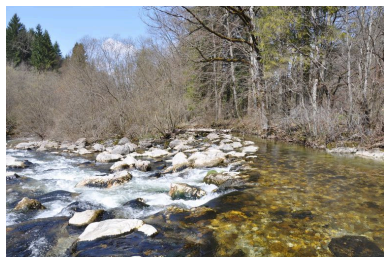
### Bibliographie

- **GERMAIN, Michel. Chronique de la Haute-Savoie pendant la Deuxième Guerre mondiale. Tome 4, Le prix**  
GERMAIN, Michel. **Chronique de la Haute-Savoie pendant la Deuxième Guerre mondiale. Tome 4, Le prix de la Liberté, de la bataille des Glières à la Libération.** Montmelian : Ed. La Fontaine de Siloé, 2000, p.50
- **AVEZOU, R. Notes Historiques de la vallée de Thorens, et de références manuscrites (1940-1941).**

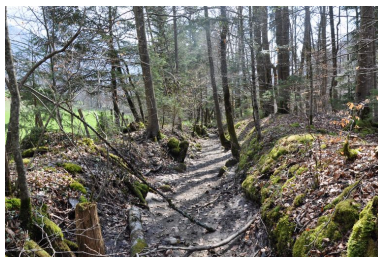
AVEZOU, R. **Notes Historiques de la vallée de Thorens, et de références manuscrites (1940-1941). Avec une lettre de la Comtesse de Roussy de Sales.** 1946

- **MARREZ, Bernard. Région Rhône-Aples, Les guides du XXème siècle, Edition l'Équerre. 1982**  
MARREZ, Bernard. Région Rhône-Aples, Les guides du XXème siècle, Edition l'Équerre. 1982
- **MARRIOTTE, J.Y., BAUD, Henri, CHALLAMEL, J.B., GUERRIER, Alain. L'Histoire des communes savoyardes,**  
MARRIOTTE, J.Y., BAUD, Henri, CHALLAMEL, J.B., GUERRIER, Alain. **L'Histoire des communes savoyardes, TOME III : Le Genevois et Lac d'Annecy.** Montélian: Fontaine de Siloé, 1976
- **TOMASINI Philippe, Thorens, sans rien perdre de son charme et de sa tranquillité a su sortir de son engouement.** 1974  
TOMASINI Philippe, Thorens, sans rien perdre de son charme et de sa tranquillité a su sortir de son engouement. 1974
- **Thorens-Les Itinéraires touristiques, Grenoble : Autum Imprimerie régionale, 1933**  
Thorens-Les Itinéraires touristiques, Grenoble : Autum Imprimerie régionale, 1933

## Illustrations



Vue générale du barrage de la prise d'eau de l'établissement piscicole  
Phot. Samir Mahfoudi,  
Autr. Samir Mahfoudi  
IVR82\_20107400197NUCA



Ancien bief du Martinet  
Phot. Samir Mahfoudi,  
Autr. Samir Mahfoudi  
IVR82\_20107400198NUCA



Massifs du canal d'amenée  
Phot. Samir Mahfoudi,  
Autr. Samir Mahfoudi  
IVR82\_20107400199NUCA



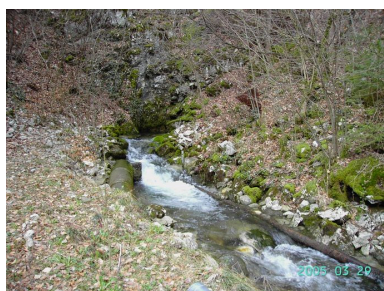
Ancien aqueduc du canal d'amenée  
Phot. Samir Mahfoudi,  
Autr. Samir Mahfoudi  
IVR82\_20107400201NUCA



Canal d'amenée du Martinet  
Phot. Samir Mahfoudi,  
Autr. Samir Mahfoudi  
IVR82\_20107400200NUCA



Ancien aqueduc du canal d'amenée  
Phot. Samir Mahfoudi,  
Autr. Samir Mahfoudi  
IVR82\_20107400202NUCA



Source de Pierre Taillée



Ancien pont métallique du Martinet de Thorens



Bassins du bâtiment du laboratoire  
Phot. Samir Mahfoudi,  
Autr. Samir Mahfoudi

Phot. Samir Mahfoudi, Autr.  
Alexander Borisovskiy  
IVR82\_20107400203NUCA



Mur Pigon ouest de l'ancien  
bâtiment du martinet  
Phot. Samir Mahfoudi,  
Autr. Samir Mahfoudi  
IVR82\_20107400206NUCA

Phot. Samir Mahfoudi,  
Autr. Samir Mahfoudi  
IVR82\_20107400204NUCA



Élévation sud ouest de  
la maison du meunier  
Phot. Samir Mahfoudi,  
Autr. Samir Mahfoudi  
IVR82\_20107400207NUCA

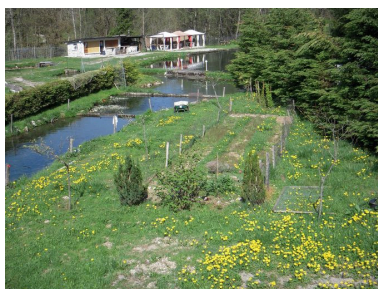
IVR82\_20107400205NUCA



Premier deversoir de la pisciculture  
Phot. Samir Mahfoudi,  
Autr. Samir Mahfoudi  
IVR82\_20107400208NUCA



Bassin principal de la pisciculture  
Phot. Samir Mahfoudi, Autr.  
Alexander Borisovskiy  
IVR82\_20107400209NUCA



Bassins secondaires de la pisciculture  
Phot. Samir Mahfoudi, Autr.  
Alexander Borisovskiy  
IVR82\_20107400210NUCA

## Dossiers liés

### Dossiers de synthèse :

Patrimoine hydraulique de la Haute-Savoie : présentation de l'étude (IA74000972) Rhône-Alpes, Haute-Savoie, Haute-Savoie

### Oeuvre(s) contenue(s) :

### Oeuvre(s) en rapport :

Paysage du bassin-versant du Fier (IA74001054) Rhône-Alpes, Haute-Savoie, Haute-Savoie

Paysage du bassin-versant du Fier Supérieur (IA74001085) Rhône-Alpes, Haute-Savoie, Haute-Savoie

Auteur(s) du dossier : Samir Mahfoudi

Copyright(s) : © Région Rhône-Alpes, Inventaire général du patrimoine culturel ; © Assemblée des Pays de Savoie



Vue générale du barrage de la prise d'eau de l'établissement piscicole

Référence du document reproduit :

- **Vue générale du barrage de la prise d'eau de l'établissement piscicole**Photo  
Vue générale du barrage de la prise d'eau de l'établissement piscicolePhoto  
CAH Haute-Savoie

IVR82\_20107400197NUCA

Auteur de l'illustration : Samir Mahfoudi

Auteur du document reproduit : Samir Mahfoudi

© Région Rhône-Alpes, Inventaire général du patrimoine culturel ; © Assemblée des Pays de Savoie  
reproduction soumise à autorisation du titulaire des droits d'exploitation



Ancien bief du Martinet

Référence du document reproduit :

- **Ancien bief du Martinet**Photo  
Ancien bief du MartinetPhoto  
CAH Haute-Savoie

IVR82\_20107400198NUCA

Auteur de l'illustration : Samir Mahfoudi

Auteur du document reproduit : Samir Mahfoudi

© Région Rhône-Alpes, Inventaire général du patrimoine culturel ; © Assemblée des Pays de Savoie  
reproduction soumise à autorisation du titulaire des droits d'exploitation



Massifs du canal d'amenée

Référence du document reproduit :

- **Massifs du canal d'amenée en amont de l'ancien moulin de Pierre Taillée**Photo  
Massifs du canal d'amenée en amont de l'ancien moulin de Pierre TailléePhoto  
CAH Haute-Savoie

IVR82\_20107400199NUCA

Auteur de l'illustration : Samir Mahfoudi

Auteur du document reproduit : Samir Mahfoudi

© Région Rhône-Alpes, Inventaire général du patrimoine culturel ; © Assemblée des Pays de Savoie  
reproduction soumise à autorisation du titulaire des droits d'exploitation



Ancien aqueduc du canal d'amenée

Référence du document reproduit :

- **Ancien aqueduc du canal d'amenée**Photo  
Ancien aqueduc du canal d'amenéePhoto  
CAH Haute-Savoie

IVR82\_20107400201NUCA

Auteur de l'illustration : Samir Mahfoudi

Auteur du document reproduit : Samir Mahfoudi

© Région Rhône-Alpes, Inventaire général du patrimoine culturel ; © Assemblée des Pays de Savoie  
reproduction soumise à autorisation du titulaire des droits d'exploitation





Canal d'amenée du Martinet

Référence du document reproduit :

- **Canal d'amenée du Martinet**Photo  
Canal d'amenée du MartinetPhoto  
CAH Haute-Savoie

IVR82\_20107400200NUCA

Auteur de l'illustration : Samir Mahfoudi

Auteur du document reproduit : Samir Mahfoudi

© Région Rhône-Alpes, Inventaire général du patrimoine culturel ; © Assemblée des Pays de Savoie  
reproduction soumise à autorisation du titulaire des droits d'exploitation



Ancien aqueduc du canal d'amenée

Référence du document reproduit :

- **Degrilleur de l'aqueduc du canal d'amenée**Photo  
Degrilleur de l'aqueduc du canal d'amenéePhoto  
CAH Haute-Savoie

IVR82\_20107400202NUCA

Auteur de l'illustration : Samir Mahfoudi

Auteur du document reproduit : Samir Mahfoudi

© Région Rhône-Alpes, Inventaire général du patrimoine culturel ; © Assemblée des Pays de Savoie  
reproduction soumise à autorisation du titulaire des droits d'exploitation



Source de Pierre Taillée

Référence du document reproduit :

- **Source alimentant les bassins de la pisciculture**Photo  
Source alimentant les bassins de la pisciculturePhoto  
CAH Haute-Savoie

IVR82\_20107400203NUCA

Auteur de l'illustration : Samir Mahfoudi

Auteur du document reproduit : Alexander Borisovskiy

© Région Rhône-Alpes, Inventaire général du patrimoine culturel ; © Assemblée des Pays de Savoie  
reproduction soumise à autorisation du titulaire des droits d'exploitation



Ancien pont métallique du Martinet de Thorens

Référence du document reproduit :

- **Ancien pont métallique du Martinet de Thorens enjambant le torrent de la Fillière**Photo  
Ancien pont métallique du Martinet de Thorens enjambant le torrent de la FillièrePhoto  
CAH Haute-Savoie

IVR82\_20107400204NUCA

Auteur de l'illustration : Samir Mahfoudi

Auteur du document reproduit : Samir Mahfoudi

© Région Rhône-Alpes, Inventaire général du patrimoine culturel ; © Assemblée des Pays de Savoie  
reproduction soumise à autorisation du titulaire des droits d'exploitation



Bassins du bâtiment du laboratoire

Référence du document reproduit :

- **Bassins du bâtiment du laboratoire**Photo  
Bassins du bâtiment du laboratoirePhoto  
CAH Haute-Savoie

IVR82\_20107400205NUCA

Auteur de l'illustration : Samir Mahfoudi

Auteur du document reproduit : Samir Mahfoudi

© Région Rhône-Alpes, Inventaire général du patrimoine culturel ; © Assemblée des Pays de Savoie  
reproduction soumise à autorisation du titulaire des droits d'exploitation



Mur Pigon ouest de l'ancien bâtiment du martinet

Référence du document reproduit :

- **Mur Pigon ouest de l'ancien bâtiment du martinet**Photo  
Mur Pigon ouest de l'ancien bâtiment du martinetPhoto  
CAH Haute-Savoie

IVR82\_20107400206NUCA

Auteur de l'illustration : Samir Mahfoudi

Auteur du document reproduit : Samir Mahfoudi

© Région Rhône-Alpes, Inventaire général du patrimoine culturel ; © Assemblée des Pays de Savoie  
reproduction soumise à autorisation du titulaire des droits d'exploitation



Elévation sud ouest de la maison du meunier

Référence du document reproduit :

- **Elévation sud ouest de la maison du meunier**Photo  
Elévation sud ouest de la maison du meunierPhoto  
CAH Haute-Savoie

IVR82\_20107400207NUCA

Auteur de l'illustration : Samir Mahfoudi

Auteur du document reproduit : Samir Mahfoudi

© Région Rhône-Alpes, Inventaire général du patrimoine culturel ; © Assemblée des Pays de Savoie  
reproduction soumise à autorisation du titulaire des droits d'exploitation



Premier deversoir de la pisciculture

Référence du document reproduit :

- **Premier deversoir de la pisciculture**Photo  
Premier deversoir de la pisciculturePhoto  
CAH Haute-Savoie

IVR82\_20107400208NUCA

Auteur de l'illustration : Samir Mahfoudi

Auteur du document reproduit : Samir Mahfoudi

© Région Rhône-Alpes, Inventaire général du patrimoine culturel ; © Assemblée des Pays de Savoie  
reproduction soumise à autorisation du titulaire des droits d'exploitation





Bassin principal de la pisciculture

Référence du document reproduit :

- **Bassin principal de la pisciculture**Photo  
Bassin principal de la pisciculturePhoto  
CAH Haute-Savoie

IVR82\_20107400209NUCA

Auteur de l'illustration : Samir Mahfoudi

Auteur du document reproduit : Alexander Borisovski

© Région Rhône-Alpes, Inventaire général du patrimoine culturel ; © Assemblée des Pays de Savoie  
reproduction soumise à autorisation du titulaire des droits d'exploitation



Bassins secondaires de la pisciculture

Référence du document reproduit :

- **Bassins secondaires de la pisciculture**Photo  
Bassins secondaires de la pisciculturePhoto  
CAH Haute-Savoie

IVR82\_20107400210NUCA

Auteur de l'illustration : Samir Mahfoudi

Auteur du document reproduit : Alexander Borisovskiy

© Région Rhône-Alpes, Inventaire général du patrimoine culturel ; © Assemblée des Pays de Savoie  
reproduction soumise à autorisation du titulaire des droits d'exploitation