



Rhône-Alpes, Loire  
Saint-Chamond  
rue François Gillet, rue Louis Chatin, rue Gaspard André

## Usine de teinturerie Gillet-Thaon et cité ouvrière

### Références du dossier

Numéro de dossier : IA42001277  
Date de l'enquête initiale : 2019  
Date(s) de rédaction : 2019  
Cadre de l'étude : enquête thématique régionale Patrimoine industriel,  
Degré d'étude : monographié

### Désignation

Dénomination : usine de teinturerie  
Parties constituantes non étudiées : atelier de fabrication, cité ouvrière, cheminée d'usine

### Compléments de localisation

Milieu d'implantation : en ville  
Références cadastrales : 2019, CL, 293

### Historique

L'ancienne usine de teinturerie créée par François Gillet à Saint-Chamond-Izieux, datant de 1870, est l'œuvre de l'architecte lyonnais Gaspard André. Ce bâtiment monumental, fleuron de l'architecture industrielle de la vallée du Gier, est inscrite au titre des Monuments historiques en mars 1995.

Le site des usines Gillet est situé au bord de la rivière du Gier, au sud de l'ancienne commune d'Izieux. La famille lyonnaise Gillet fait construire cette grande teinturerie pour la soie naturelle vers 1870 sur la rive gauche de la rivière du Gier pour bénéficier de la qualité de ses eaux venues du Pilat. Le site occupe 16 600 m<sup>2</sup>, localisé dans le quartier du Creux. L'usine est très reconnaissable par sa construction en briques rouges et sa façade de l'horloge dominée par une cheminée de 50 mètres. De l'autre côté du Gier en 1904, est construite l'usine de la Soie d'Izieux, dépendant de la famille Gillet, pour la fabrication de la rayonne. Au nord-ouest se trouvent les cités ouvrières d'Arlos, le long de la rue Galliéni, de différents types en fonction de la catégorie. Le château patronale de la famille Gillet dominant l'ensemble.

Le site ferme en 1976, et les bâtiments sont acquis en 1982 par la ville de Saint-Chamond. Après une réhabilitation, ceux-ci sont occupés par une pépinière de petites entreprises (CAAI) en rez-de-chaussée et le CERPI (Centre d'Etudes et de Recherches du Patrimoine Industriel du Pays du Gier) à l'étage.

L'ensemble du site, bien conservé témoigne de l'importance que représentait l'industrie de la teinturerie dans la vallée du Gier jusque dans les années 1970. En 1900, il y avait environ trente entreprises de teinture dans Saint-Chamond et les communes avoisinantes regroupées dans le Grand Saint-Chamond. Aujourd'hui, seules deux sont encore en activité : Oriol Badoux et TDI. La teinturerie Gillet a été une des plus importantes en terme de main d'oeuvre avec environ 500 personnes à son actif dans les années 1950, bénéficiant d'une notoriété internationale. L'entreprise était spécialisée dans la couleur noire avec plus de 1000 références.

Période(s) principale(s) : 4e quart 19e siècle, 1er quart 20e siècle

Dates : 1870, 1904

Auteur(s) de l'oeuvre : André Gaspard

### Description

L'usine est très reconnaissable par une construction en briques rouges et une façade doté d'une horloge dominée par une cheminée de 50 mètres. En 1904, une deuxième usine pour la fabrication de la rayonne (soie artificielle) est construite en face sur la rive droite du Gier.

## Éléments descriptifs

Matériau(x) du gros-oeuvre, mise en oeuvre et revêtement : brique

Matériau(x) de couverture : tuile creuse mécanique

Couvrements :

Type(s) de couverture :

## Statut, intérêt et protection

Intérêt de l'œuvre : à signaler

Protections : inscrit MH, 1995/11/03

Statut de la propriété : propriété privée

## Références documentaires

### Bibliographie

- **Eric Perrin, Saint-Chamond**  
Eric Perrin, Saint-Chamond, éd. Alan Sutton, 2002.  
AP

### Périodiques

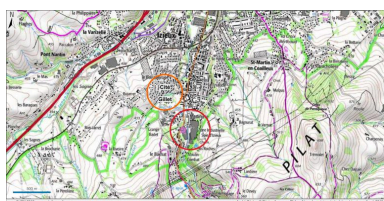
- **Gay Georges. Mines, forges et usines dans la vallée du Gier**  
Gay Georges. Mines, forges et usines dans la vallée du Gier (Loire) : le patrimoine industriel comme palimpseste social. In: Le Monde alpin et rhodanien. Revue régionale d'ethnologie, n°2-4/1996. Mémoires d'industries. pp. 215-229.  
p. 225-229  
AP

## Annexe 1

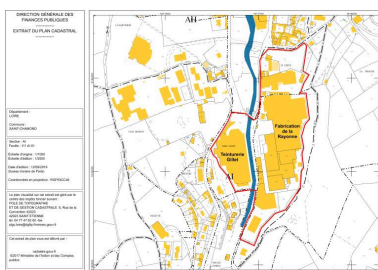
### International

En 1901, plusieurs kilomètres de soie furent teintés en noir pour le deuil de la reine Victoria d'Angleterre. En 1953, c'est la robe de mariage de la reine Élisabeth II et une traîne de 60 mètres qui fut apprêtée chez Gillet.

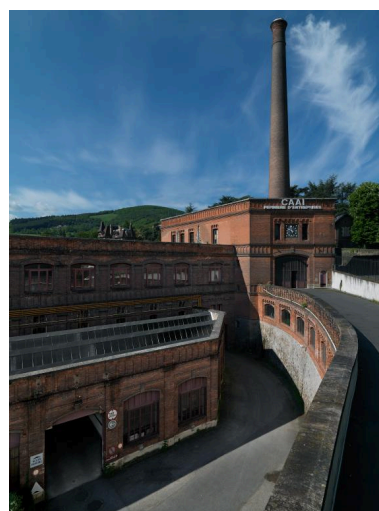
## Illustrations



Carte de localisation  
Dess. André Céréza  
IVR84\_20194200195NUDA



Plan cadastral  
Dess. André Céréza  
IVR84\_20194200196NUDA



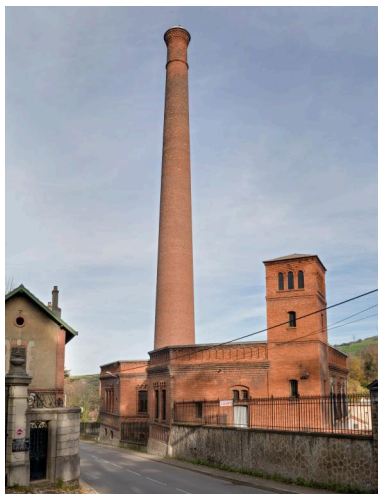
Vue d'ensemble de l'usine Gillet  
Phot. Thierry Leroy  
IVR84\_20164200291NUCAQ



Vue d'ensemble de la cité ouvrière dite cité Gillet et des jardins ouvriers

Phot. Thierry Leroy

IVR84\_20164200304NUCAQ



Vue d'ensemble de l'usine Gillet

Phot. Martial Couderette

IVR82\_20154200465NUCA

## Dossiers liés

### Dossiers de synthèse :

Présentation de l'étude du patrimoine Industriel de la région Auvergne-Rhône-Alpes (IA00141269) Auvergne-Rhône-Alpes

### Oeuvre(s) contenue(s) :

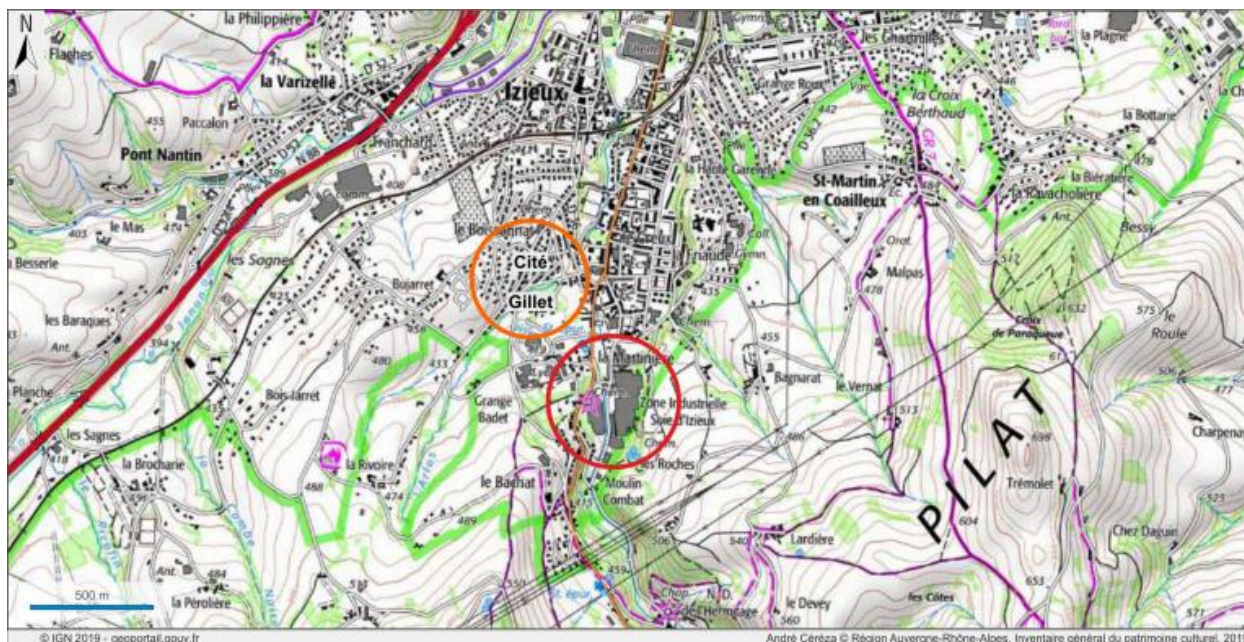
### Oeuvre(s) en rapport :

Cité ouvrière Gillet (logements économiques) et jardins dit cité Camille Koechlin à Villeurbanne (IA69001607) Rhône-Alpes, Rhône, Villeurbanne, , rue Camille Koechlin

Usine Gillet teinturerie et apprêts à Villeurbanne (IA69001692) Rhône-Alpes, Rhône, Villeurbanne, , rue du 4 août , rue du 1er Mars 1943

Auteur(s) du dossier : Nadine Halitim-Dubois

Copyright(s) : © Région Auvergne-Rhône-Alpes, Inventaire général du patrimoine culturel

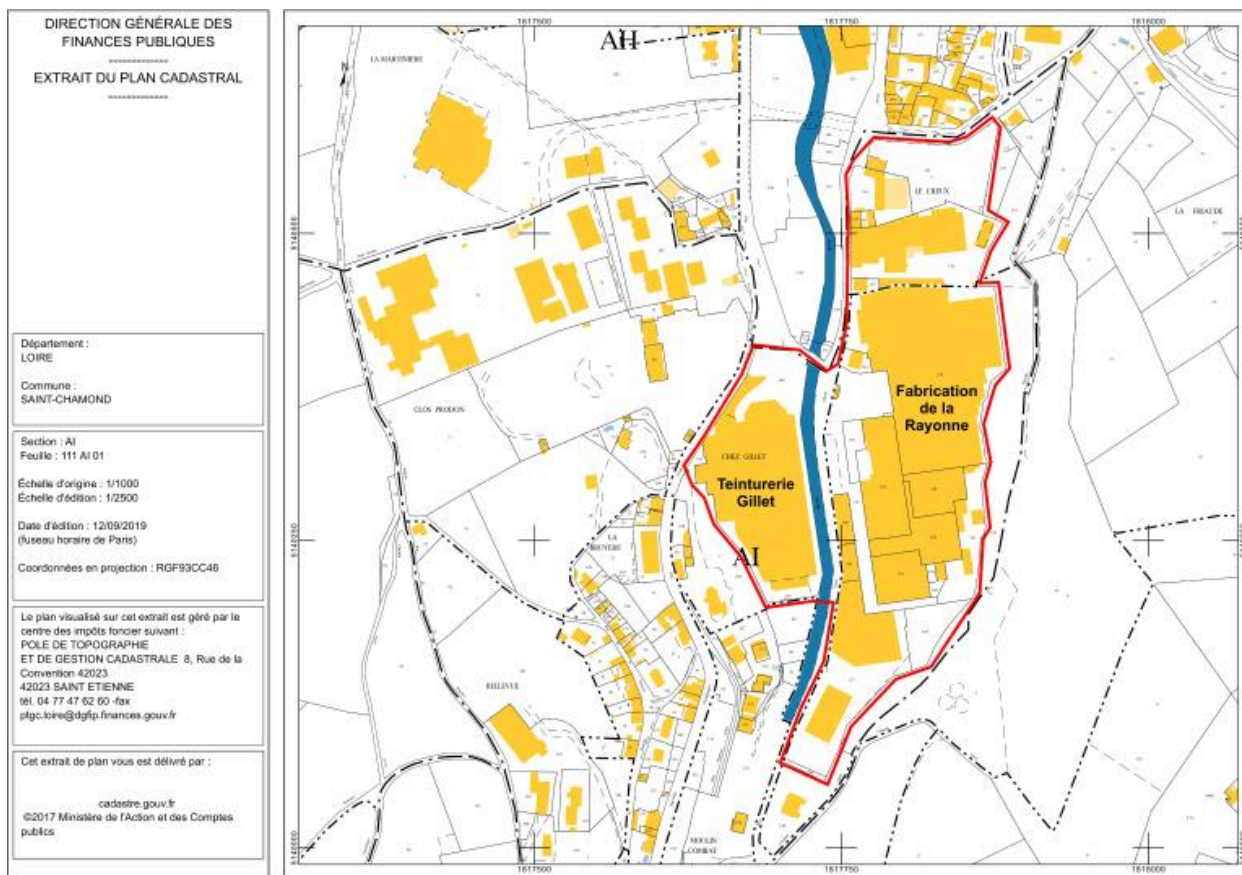


Carte de localisation

IVR84\_20194200195NUDA

Auteur de l'illustration : André Céréza

© Région Auvergne-Rhône-Alpes, Inventaire général du patrimoine culturel  
reproduction soumise à autorisation du titulaire des droits d'exploitation



## Plan cadastral

IVR84\_20194200196NUDA

Auteur de l'illustration : André Céréza

© Région Auvergne-Rhône-Alpes, Inventaire général du patrimoine culturel  
reproduction soumise à autorisation du titulaire des droits d'exploitation



Vue d'ensemble de l'usine Gillet

IVR84\_20164200291NUCAQ

Auteur de l'illustration : Thierry Leroy

© Région Rhône-Alpes, Inventaire général du patrimoine culturel  
reproduction soumise à autorisation du titulaire des droits d'exploitation



Vue d'ensemble de la cité ouvrière dite cité Gillet et des jardins ouvriers

IVR84\_20164200304NUCAQ

Auteur de l'illustration : Thierry Leroy

© Région Rhône-Alpes, Inventaire général du patrimoine culturel  
reproduction soumise à autorisation du titulaire des droits d'exploitation



Vue d'ensemble de l'usine Gillet

IVR82\_20154200465NUCA

Auteur de l'illustration : Martial Couderette

© Région Rhône-Alpes, Inventaire général du patrimoine culturel  
reproduction soumise à autorisation du titulaire des droits d'exploitation